



春の訪れにはまだ遠い北海道の入学式。そんな肌寒い入学式でも子どもたちの笑顔は曇ることがありません。

4月6日(木)・7日(金)には、ここ登別市でも小学校9校の入学式が行われ、新1年生483人が校門をくぐりました。

また、富岸小学校では、室蘭警察署や交通安全協会などによる新1年生を対象にした交通安全啓発(写真)が行われ、子どもたちに交通安全への注意を呼び掛けていました。

特集

まちの明日を  
試算する

# まちの明日を 中期財政試算(平成12～16年度) 平成11年度予算執行状況 試算する

「財政試算」と「予算執行状況」。  
タイトルの文字を見ただけで、もうすでに今月の特集を飛ばして読もうと決意した方がいるのではないのでしょうか。

確かに、市の財政に関する話は、金額のほとんどが億単位だったり、聞きなれない言葉が頻繁に出てきたりと親しみにくいものです。

しかし、私たちが住んでいるまちの財政状況を市民のみなさんと行政が互いに正しく認識するということはとても大切なことで、まちづくりを進める上で欠かすことのできないことです。

今号では、市の財政係長Sさんが新規採用職員を対象に講義を行うという設定で、『登別市の財政状況』についてお知らせします。

みなさんも、どうぞと一緒に受講してください。

## 登場人物 紹介



### 財政係長S

財政担当7年目の若手係長。市民のみなさんに市の財政の現状を知ってもらおうと、日夜、分かりやすい財政公表のあり方に頭を悩ませている。



### 新人A子さん

民間企業から転職し、公務員として再出発。「行政サービスの原点は親切丁寧な市民対応」をモットーに、職務に当たりたいと考えている。



### 新人B君

今年の4月に入庁したばかり。市役所の業務についての知識はほとんど無いが、やる気と体力だけはだれにも負けないと自負している。



市は、実際に新規採用職員を対象に係長職などによる職員研修を行っています。

「財政」って  
なんだろう？



みなさん、こんにちは。財政係長のSです。  
今日は、みなさんに登別市の財政状況についてお話したいと思えます。

「財政」というと、分かりにくいとか難しいというイメージをお持ちかもしれませんが、そんなことはありません。  
今回の講義では、財政の基礎的な部分を中心に、平成11年度の登別市の予算の状況と今後の財政状況について、「中期財政試算」を見ながら話を進めていきたいと思いますので、よろしくお願ひします。



みなさんは、市の収入で一番大切なものは何だと思えますか？

### 市の収入や支出にはどんなものがあるの？

一言で「やりくり」といっても、市にはさまざまな収入と支出があるので、まず、収入について説明しましょう。



市が、市民に対してさまざまな行政サービスを行うためには、お金が必要になります。そのお金を調達して、適切に振り分ける。このお金のやりくりが「財政運営」なんです。

「広報のぼりべつ」や新聞に、市の財政状況が厳しい状態にあるってよく書いてありますけど、今ひとつピンとこないんですよ。



はい。よろしく願います。「広報のぼりべつ」や新聞には、市の財政状況が厳しい状態にあるってよく書いてありますけど、今ひとつピンとこないんですよ。



市税には、個人や会社の所得にかかる市民税や土地・建物にかかる固定資産税などがあります。そのほかにも、市の収入はいろいろありますが、ほかに分ける人いませんか？



もちろん、税金だと思います。市の仕事は税金が無いとできないわけだし。



私は、市営住宅に入っているんですが、その家賃は市の収入だと思えます。それと、保育所の保育料などもそうだと思います。



市税のほかにも、市営住宅の家賃は「使用料及び手数料」という市の収入になりますし、保育料も「分担金及び負担金」という収入になります。

このほかにも、国からの補助金や地方交付税、市の借金である市債など、

さまざまな収入があります。

収入の詳しい内容については、また別の機会にお話するとして、次に支出にはどのようなものがあるかをお話しましょう。

支出には、道路や橋、公園などを整備するためのお金、教育や福祉、生活保護、防災、消防などにかかるお金などさまざまな種類があり、一般的にはこのように支出するお金を使う目的ごとに分ける方法が理解しやすいと思います。

また、それは別に使う性質によって分ける方法があります。後でお話する「中期財政試算」は、この性質別に分ける方法で行っています。

では、収入と支出にどのようなものがあるのか分かったところで、表1を見てください。



会計区分が「一般会計」や「国民健康保険特別会計」などに分かれていますか？



はい。市の会計は収入と支出すべてを一つの会計で行うことが望ましいとされています。

しかし、市が行う事業はたくさんあるので、特定の事業を行う場合は、特別な会計を作ります。

住民票の発行や道路の舗装、学校の建設・管理などの経費を扱う通常の会計のことを「一般会計」、給食費の収入や水道料金の収入で事業を行う会計を「特別会計」と呼び、平成12年3月31日現在、特別会計は水道事業会計を含め

表1 平成11年度予算執行状況 (平成12年3月31日現在)

会計区分	予算額	歳入		歳出		
		収入済額	収入率(%)	支出済額	執行率(%)	
一般会計	257億3,253万円	185億7,957万円	72.2	189億266万円	73.5	
特別会計	国民健康保険	45億8,980万円	28億7,504万円	62.6	38億3,684万円	83.6
	学校給食事業	3億7,680万円	2億1,461万円	57.0	3億3,764万円	89.6
	公共下水道事業	34億6,397万円	6億1,330万円	17.7	28億5,706万円	82.5
	老人保健	68億8,287万円	59億64万円	85.7	61億8,862万円	89.9
	簡易水道事業	3,000万円	468万円	15.6	2,485万円	82.8
合計	410億7,597万円	281億8,784万円	68.6	321億4,767万円	78.3	

て6つあります。平成12年度では、介護保険特別会計が新たに加わりました。

質問があります。



表1は、平成12年3月31日現在の予算の執行状況となっていますが、年度末なのに収入率や執行率が低いように思うのですが。



良いところに気が付きましたね。

確かに、予算額に対して収入済額や支出済額が少ないですね。これは、まだ収入されていないものや、支払いが終わっていないものがあるからなんです。

おかしな感じがするかもしれませんが、私たちの生活の中でも、電話代などのように使用した分の料金を翌月以降に支払うものがありますね。これと同じように、市にも支払いが年度末を越えてしまうものがあるというあり、それを整理するための期間が2カ月間あります。

また、市債の借入れや特別会計に対する繰出金も5月末までに行うことになってます。

ですから、実際に平成11年度の収支が終わるのは、5月31日ともいえます。

### 「市債」ってなあに？

### 「繰出金」ってどんなお金？



今、話に出てきた「市債」について、もう少し詳しく説明してもらえませんか。



「市債」というのは、市の借金のことですが、例えばこの4月から稼働している新しいご



- ▲ クリニカルセンター
- ▶ クリニカルセンターの「市民ギャラリー」は、市民の憩いの場
- ▶ 廃棄物管理型最終処分場

み処理施設「クリニカルセンター」と「最終処分場」建設のような大型事業を例に考えてみましょう。

この新しいごみ処理施設の総事業費は、およそ90億円かかりましたが、国や道からの補助金は約14億円しかありませんから、残りの70億円以上を市債で賄いました。

大型事業を行うのは、現実として借金をしなければ難しいということもありますが、もう一つ大切な理由があります。

もし、この施設を建設するために借金をしなかったとすると、その年に集まった税金のほとんどがこの施設に使われることとなり、そのほかのサービスを行うことができなくなってしまう

ます。

一方、完成した施設は、今後、長年にわたって利用されるわけですから、長期間で返済するという形をとることで、世代間などの負担の公平化を図っているのです。そういう観点からも、借金はある程度必要なことといえます。

しかし、これまでも住みよいまちづくりを進めるため、道路や公園、小中学校などの整備には市債を活用し、長期間にわたって返済する事業も行ってきたので、新たな借金をするときには十分検討する必要があります。



もう一つ質問してもいいですか。

「繰出金」という言葉は聞くのは初めてなんですが、説明していた

表2 市債残高の状況 (平成12年3月31日現在)

会計区分	残高	左のうち主な借入先		
		大蔵省	郵政省	銀行ほか
一般会計	227億9,165万円	86億 359万円	31億8,350万円	110億 456万円
特別会計				
学校給食事業	5,752万円			5,752万円
公共下水道事業	123億8,092万円	39億9,952万円	52億3,863万円	31億4,277万円
簡易水道事業	1億 827万円			1億 827万円
水道事業	45億 874万円	28億6,803万円		16億4,071万円
合計	398億4,710万円	154億7,114万円	84億2,213万円	159億5,383万円

# 特 集 まちの 試算する 明日を

だけませんか。

「繰出金」というのは、主に一般会計から特別会計へ支出されるお金のことで、一定の基準に基づいて、事業費や事務費を補うために支出されるものです。

学校給食事業特別会計を例にすると分かりやすいと思います。

この会計の収入は「給食費」が主ですが、この「給食費」は給食の材料費を賄っているだけで、食材を加工したり、調理したりするための光熱水費や人件費など、材料費以外の支出には、すべて「繰出金」が充てられています。

市債もある意味では必要だし、繰出金も特別会計を運営していく上では、必要なことなんですね。

でも、あまりその額が多くなると財政を圧迫することになりますよね。

それでは、市債はどれくらいあるんですか。

はい。表2を見てください。平成12年3月31日現在の残高で約398億円。市民1人当たり71万8千円くらいになります。

平成10年度の決算で見ると、登別市の市民1人当たりの市債の額は全道の都市の中では低い方に入り、市債は少ない方だということになりますが、クリンクルセンターと最終処分場の市債の一部がまだ入っていないため、今後は中位になると思います。

次にグラフ1を見てください。このグラフは、市債残高の過去5年間の推移です。急激に増加しているの

が分かると思います。

これは、クリンクルセンターと最終処分場の建設や経済対策による事業などで増加したものです。今後の市の財政には、これらの市債の返済が重くのし掛かってくるようになります。

もう一つ、市債についてお話しておくことがあります。

市債には、いろいろな種類があります。例えば、クリンクルセンターと最終処分場建設にかかる市債は、返済額の半分以上が地方交付税で戻ってくるようになっていきます。

このような市債のことを私たちは「良質な市債」と言っています。

でも、残りの半分は負担しなければならぬので苦しくなることは確かです。

## 第2の市税 「地方交付税」ってなに？

ちよつとすいません。

「地方交付税」という言葉は聞いたことがあるんですが、その意味がよく分からないので、説明をお願いしますか。

はい、分かりました。それでは「地方交付税」について簡単に説明したいと思います。

市の収入の根幹を成しているのは市税ということですが、第2の市税といわれているのがこの「地方交付税」です。

地方交付税は、私たちが納めている



国税のうち、所得税や法人税、消費税の一定の割合を地方交付税として地方に交付することが法律で決められています。

では、どうして地方交付税が必要なのでしょうか。

例えば、東京などの大都市には大きな会社が集中していますし、そこで働く人も多いため、北海道などの地方に比べ法人市民税や個人市民税、固定資産税などの市税収入が多いこととなります。結果として、人口1人当たりの市税収入も多い。市税収入が多いということは、市民サービスの充実にもつながります。

反対に、市税収入が少ない市町村では、市民サービスが低下してしまうことになりかねません。そういう地域間の格差を縮めて、どこの市町村や道府県でも一定水準以上の住民サービスが行えるようにするために地方交付税があるんです。

ちなみに、登別市の平成12年度予算の地方交付税の額は約57億7千万円で、市税の約52億8千万円を上回り、一般会計収入全体に占める割合は28%に達しています。

グラフ1 市債残高の推移 (平成12年3月31日現在)

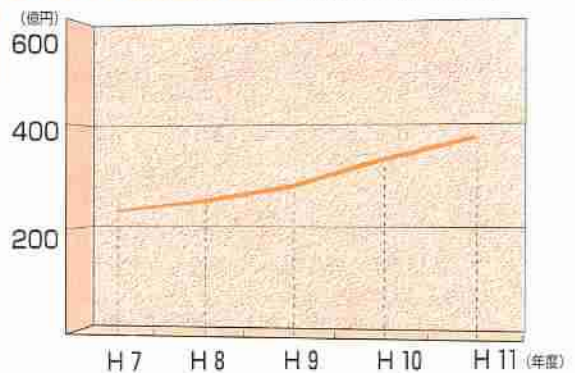


表3 平成11年度水道事業会計予算執行状況 (平成12年3月31日現在)

区分	予 算 額	執 行 額	執行率(%)	
収益的収支	収入	9億3,049万円	8億8,715万円	95.3
	支出	8億9,034万円	8億5,632万円	96.2
資本的収支	収入	6億2,900万円	6億4,325万円	102.3
	支出	8億9,813万円	8億8,220万円	98.2
合 計	収入	15億5,949万円	15億3,040万円	98.1
	支出	17億8,847万円	17億3,852万円	97.2

表4

区 分		12年度	13年度	14年度	15年度	16年度
歳入	一般財源					
	市 税	52.8億円	53.4億円	54.2億円	55.1億円	55.9億円
	地方交付税	57.7億円	59.0億円	63.8億円	66.8億円	69.2億円
	譲与税・交付金	10.7億円	10.7億円	9.8億円	10.0億円	10.3億円
	小 計	121.2億円	123.1億円	127.8億円	131.9億円	135.4億円
	国・道支出金	34.3億円	36.2億円	37.4億円	35.9億円	36.0億円
	市 債	12.3億円	22.7億円	20.7億円	19.1億円	19.1億円
	そ の 他	32.3億円	31.6億円	32.0億円	32.3億円	32.8億円
	計	200.1億円	213.6億円	217.9億円	219.2億円	223.3億円

歳入	義務的経費					
	人 件 費	52.2億円	51.1億円	51.3億円	53.0億円	52.8億円
	扶 助 費	29.0億円	29.2億円	29.3億円	29.4億円	29.6億円
	公 債 費	22.5億円	24.2億円	27.7億円	29.0億円	29.6億円
	小 計	103.7億円	104.5億円	108.3億円	111.4億円	112.0億円
歳出	投資的経費					
	普通建設事業費	26.6億円	40.7億円	39.3億円	36.1億円	36.1億円
	物 件 費	29.6億円	29.8億円	30.1億円	30.4億円	30.6億円
	維持補修費	5.1億円	5.4億円	6.4億円	5.9億円	6.8億円
	繰 出 金	19.4億円	21.3億円	23.0億円	24.2億円	25.2億円
	そ の 他	19.7億円	19.4億円	19.4億円	19.5億円	19.5億円
	小 計	73.8億円	75.9億円	78.9億円	80.0億円	82.1億円
	計	204.1億円	221.1億円	226.5億円	227.5億円	230.2億円

財源不足額	4.0億円	7.5億円	8.6億円	8.3億円	6.9億円
-------	-------	-------	-------	-------	-------

●●● 試算の前提条件 ●●●

歳入 ◎市税…平成13年度は1.2%、平成14年度以降は1.5%の伸びを見込む。◎地方交付税…平成13年度は2%、平成14年度以降は3.5%の伸びを見込み、クリンクルセンターや公共下水道事業の償還額算入分は、償還予定額を見込む。◎市債…平成12年度と同額を見込み、大型事業分は個別に見込む。

歳出 ◎人件費…平成12年度の人員をもとに退職補充を行うこととして見込む。◎扶助費…0.5%の伸びを見込む。◎公債費…平成12年度の借入額と同額とし、大型事業分は個別に見込む。◎維持補修費…5%の伸びを見込む。平成14年度と平成16年度にクリンクルセンターのダイオキシン削減設備の触媒反応塔の触媒交換費用8,000万円を見込む。

# 中期財政試算

これなら分かる

## 中期財政試算

### ◎義務的経費・投資的経費

義務的経費は、市が支出を義務づけられている経費のことで、人件費や公債費、扶助費があります。

これに対して、投資的経費は、道路や公園などの整備を行う普通建設事業費や災害復旧事業費などがあります。

### ◎譲与税（地方譲与税）

自動車重量税や揮発油税（ガソリンなどにかかる税）は、本来、地方税として徴収すべき税ですが、国が代わりにこれらの税を徴収し、その税金を面積や道路面積などに応じて都道府県や市町村に配分しています。

### ◎交付金

自動車を取得したときにかかる自動車取得税や地方消費税など、国や都道府県が集めた税金の一部を市町村に交付するもの。

### ◎国・道支出金

国や道が奨励する事業や共同の責任で行う事業などについて、負担割合に応じ、国や道が交付するもの。

### ◎人件費

職員の給料や手当、議員、各種委員の報酬など。

### ◎扶助費

児童手当や医療費助成、生活保護費など、社会保障制度の根幹を成す経費。

### ◎普通建設事業費

道路の新設や改良、ごみ処理施設の建設、学校校舎の改築など、市の施設の整備に要する事業費。

### ◎物件費

一般的な事務用品、旅費、電話料、光熱水費などにかかる経費で、クリニックセンターや市民会館などの運営や管理を委託する経費も物件費に含まれます。

### ◎維持補修費

公共施設や道路などを維持するために行う小規模な修繕にかかる経費。

登別市の財政について簡単に説明してきましたが、それでは今後の登別市の財政はどうか進めていきたいと思います。

このほど、登別市は今後の財政状況を試算しました。

表4の「中期財政試算」を見てください。

これは、平成12年度から平成16年度までの5年間について、現在、把握できる数値や情報を基に試算したものです。

今後の事業展開などの見込みが難しいものもたくさんありますので、そ

## 登別市の数年後を見通した『中期財政試算』



は今後の登別市の財政はどうか進めていきたいと思います。

いうものは、一定の仮定条件を設定して試算しました。

なるほど。

でも、市は、何のために「中期財政試算」を行ったのですか。

今後の財政運営を考えるときに、例えば近いところでは来年度の予算を組み立てるときも、収入がどのくらい見込めるのか、支出はどのくらい必要なかという見積りを行います。

これも、一つの試算といえるものです。

でも、前にもお話したようにクリニックセンターと最終処分場の建設には、多額の借入をする必要があったことや、今後、景気の低迷などによりこれまでのような市税収入の増加が見込めない



今度の予算を組み立てるときに、例えば近いところでは来年度の予算を組み立てるときも、収入がどのくらい見込めるのか、支出はどのくらい必要なかという見積りを行います。



でも、市は、何のために「中期財政試算」を行ったのですか。

ことなどから、今後の財政状況を明らかにする必要があります。

そして、もう一つ重要なことがあります。

これまでも、財政の状況については、市民のみなさんにお知らせしてきたところですが、この4月から「地方分権」が本格的にスタートし、21世紀に向け、市民が自らの意志と責任で自らを治めるといふ真の意味での地方自治の確立が求められています。

そのためには、市民と行政が情報を共有し、同じ目線で課題に取り組んでいくことが大切です。

今回、登別市の財政が現在どのようになっているか、このまま手をこまねいていると今後どうなるのかを市民のみなさんに理解していただき、今後、どうしていくのかを共に考えていくため、

人口（平成12年3月31日現在）

**55,503人**

市民一人当たりが負担した市税

**98,960円**

市民一人当たりに使われた市のお金

**463,624円**

表6 一時借入金の状況

（平成12年3月31日現在）

会計区分	借入金残高
一般会計	28億円
国民健康保険特別会計	9億円
公共下水道事業特別会計	15億円
合計	52億円

表5 市有財産の状況

（平成12年3月31日現在）

土地	5,770,784.48m <sup>2</sup>
建物	261,086.17m <sup>2</sup>
預金・現金	40億8,091万円
債権	9億1,422万円
その他	2億5,638万円

試算を行ったのです。

## このままでは 財源不足が拡大



6ページの「中期財政試算」の歳出を見ると、人件費とか公債費、物件費、繰出金などがあります。どのように見たらいいですか。



前にちょっと話しましたが、この試算は土木費や教育費、消防費などのように、使われるお金の目的によって区分したものでなく、使われるお金の性質によって区分しました。

その性質がどのようなものなのかは7ページの「これなら分かる中期財政試算」を見てください。



この試算によると、今後の登別市の財政はどうなるのでしょうか。



表4の一番下のところに財源不足額が記載されています。今後は収入と支出を比べると、収入に対し支出が上回る事が予想されます。

平成12年度予算では、4億円の財源の不足を生じました。

これは、基金（預金）を取り崩すことで賄うことができたのですが、今後、このままのペースでいくと、毎年7億円から8億円の財源不足を生じることになります。

毎年7億から8億円の財源不足というのは、非常に厳しい状況と考えられます。



非常に厳しい状況ということですが、原因はどこにあるのでしょうか。やはり、クリンクルセンターと最終処分場の関係が影響しているのですか。



そうですね。原因はいろいろ考えられますが、例えば公債費と特別会計への繰出金について見てみましょう。

試算の中の公債費を見てください。平成12年度で22億5千万円が、平成16年度で29億6千万円、5年間で約7億1千万円も増加します。

でも、公債費の中には先ほど説明した「良質な市債」を活用していますので、地方交付税で戻ってくる分が入っています。その分を差し引くと約2億円の増加になります。

	H12	H13	H14	H15	H16
公債費	22.5	24.2	27.7	29.0	29.6
繰出金	19.4	21.3	23.0	24.2	25.2



次に特別会計への繰出金を見てください。繰出金も5年間で約5億8千万円増加し、そのうち公共下水道事業特別会計分が約4億円です。

登別市は、都市基盤整備が遅れていて、特に下水道の普及率は低かったため、整備を急ピッチで行ってきました。

公共下水道事業は、下水道管の整備に多額の費用がかかります。

この事業には、国の補助金や受益者負担金もありますが、残りは借金で賄わなければなりません。その返済額が、5年間で約2億8千万円増加する予定ですが、地方交付税で戻ってくる分を差し引くと約7千万円になります。そのほかにも、高齢化が進むに伴い、介護保険事業や国民健康保険事業、老人保健事業への市の負担が増加すると考えられます。

## まちの未来は みんなで考えていきたい



公債費と繰出金の実質の増加は、合わせて2億7千万円になることは分かりました。今後、予定される大型事業は「試算で見込んだ大型事業」に載っているようにいろいろあるんですね。この大型事業の実施はもう決まっているんですか。



いいえ。中期財政試算は、これまでベースで投資的事業を行うという前提で試算したもので、掲載されている大型事業の実施が決まっているわけではありません。

これから新たに必要となる事業が出てくるかもしれませんし、縮小したり、中止したりする事業が出てくるかもしれません。



分かりました。でも、これだけ財源が不足するのなら、何か手を打たなければなりませんよね。



そうですね。単純に考えて、財源不足を解消するために、歳入（収入）を増やし、歳出（支出）を減らすことです。

では、歳入を増やすためにはどうするか。それには、市の歳入の根幹を成す市税の安定確保を図ることが大切で、市民のみならずにも税の重要性を理解していただき、納期内納税に取り組んでいただく必要があります。

また、地場産業の育成や活性化、企業誘致などにも積極的に取り組まなければなりません。これは、現在でも市と議会が協力して取り組んでいます。急に多くの企業が来てくれるとは考えられないので、根気強くならばっていかねばならないことですね。



市税だけではなく、地方交付税も重要な歳入ですから、登別市の実態にあった交付額となるように、今後も改善の要求をしていかなければなりません。



使用料や手数料などを値上げするというのはどうなんですか。

それも一つの方法ですけれども、ただ財政状況が大変だからというだけで値上げすることとはできません。でも、例えば体育館や市民会館などは、そこを利用した人だけが益を受けるものなので、使用料の額が適正かどうかはいつも検討しなくてはならないことだと思います。

次に支出を減らすことについて考えたいと思います。経費を減らすにはどんなことがあると思いますか。



## 試算で見込んだ 大型事業

平成12年度は約3億円、平成13年度は約17億円、平成14年度は約16億円、平成15年度は約13億円、平成16年度は約13億円の事業費を予定。

●人と自然のふれあい拠点整備事業…約8億円  
 鉱山地区の豊かな自然を活用した市民の憩いの場としての宿泊体験学習施設「ネイチャーセンター」を建設するほか、魚道などを整備する。平成12～13年度で実施。

●西陵中学校校舎大規模改造・地震補強工事…約2億円（総事業費 6億3千万円）  
 西陵中学校校舎の屋上防水工事や内装・外装工事、地震対策として柱や壁、基礎などの補強工事の実施。平成11年度4億3千万円（実質、平成12年度実施）、平成13年度2億円。

●市営住宅建設…約25億円  
 平成12年度約2億円、平成13年度約3億円、平成14年度約8億5千万円、平成15～16年度5億5千万円を予定。

●市民プール・火葬場建設…約29億円  
 市民プールと火葬場建設は、実施時期が未定のため、市民プール建設費と火葬場建設費を合算した29億円を、平成13年度から平成16年度までの4年間で平均して実施するものとして、各年度7億3千万円を予定。

▶市民プール建設…約16億円  
 老朽化した現在の市民プールに代わる施設として、さらに機能を拡大した新市民プールを想定。その際、クリングルセンターの余熱利用についても検討。

▶火葬場建設…約13億円  
 老朽化した現在の火葬場に代わる施設として、無公害の火葬炉を備え、火葬場のイメージから脱却した施設を建設。

### 気になる言葉

## ひとくちメモ

●地方分権  
 住民自らの意志と責任で自治を行う本来の地方自治を目指すため、国と地方の役割を明確にし、国の権限の一部を地方に移すこと。

●PFI  
 民間の資金や経営能力・技術などを活用して、公共施設や道路などの社会資本を整備する手法。

●行政評価システム  
 目標の達成度や効果を住民の視点に立って評価することにより、事業の問題点や効率性を求めていくシステム。

●受益者負担金  
 公共下水道事業などのように、事業の実施により、利益を受ける人に対して、その経費の一部を負担してもらう制度。

「PFI」などの民間活力の導入や「行政評価システム」などの検討を行っています。

また、今、さまざまな事業について、試算の中で見込んだ大型事業についても、事業の緊急性や効果などを十分検討し、事業の中止や延期を含め、考えていかなければならないと思っています。

今回の中期財政試算でも、現在の消防庁舎を当面利用することとして、試算の中には含めませんでした。



か。 大型事業にはお金がたくさんかかるから、縮小するなり、やめるなり、計画を見直すか。 そうですね。 今回の中期財政試算でも、現在の財政状況を考えたとき、かねてから懸案となっていた消防庁舎・防災センターの建設については、現在の消防庁舎を当面利用することとして、試算の中には含めませんでした。

試算の中で見込んだ大型事業についても、事業の緊急性や効果などを十分検討し、事業の中止や延期を含め、考えていかなければならないと思っています。

また、今、さまざまな事業について、試算の中で見込んだ大型事業についても、事業の緊急性や効果などを十分検討し、事業の中止や延期を含め、考えていかなければならないと思っています。

今回の中期財政試算でも、現在の消防庁舎を当面利用することとして、試算の中には含めませんでした。



か。 大型事業にはお金がたくさんかかるから、縮小するなり、やめるなり、計画を見直すか。 そうですね。 今回の中期財政試算でも、現在の財政状況を考えたとき、かねてから懸案となっていた消防庁舎・防災センターの建設については、現在の消防庁舎を当面利用することとして、試算の中には含めませんでした。

経費では、人件費の問題が一番だとも思います。試算では、増加はあまり無いようですが、そうですね。市民のみならず、道のりや建物、整備する地域全体に通うお子さんの世話をしたり、恵寿園などのお年寄りの世話など、人に対して行うサービスがあります。人に対して行うサービスは、その事業内容にもよりますが、人件費によるところが大きいです。でも、その人件費が増加すると、財政を圧迫することは確かです。市民サービスの低下を招かないで、なおかつ職員数の増大を招かないよう、少数精鋭で業務を行うことが求められています。



か。 大型事業にはお金がたくさんかかるから、縮小するなり、やめるなり、計画を見直すか。 そうですね。 今回の中期財政試算でも、現在の財政状況を考えたとき、かねてから懸案となっていた消防庁舎・防災センターの建設については、現在の消防庁舎を当面利用することとして、試算の中には含めませんでした。

私は民間企業から市役所に入ったのですが、私のいた企業では用紙やホールペーパー本までは削減されています。

これは、聖域を設けることなく、これまで以上の徹底した事務・事業の見直しや、PFIなどの民間活力の導入を図るとともに、少数精鋭を基本とした職員体制を築くことにより人件費の抑制を図り、簡素で効率の良い市役所づくりを行っていかねばならないと考えています。

歳入・歳出について、具体的にどのように対処していくかは、今後、さまざまな角度から検討を重ねていかなければなりません。健全な財政を行っていくためには、そして、市民サービスをより向上していくためには、市役所職員が、丸となって取り組んでいかねばならないと思います。

はい。私たち職員一人ひとりが、まちの現状と市民ニーズを正しく理解して、市民のみなさんと共にまちづくりに取り組んでいかなければならないですね。

その通りです。 それではこれで、本日の講義を終わりたいと思います。



か。 大型事業にはお金がたくさんかかるから、縮小するなり、やめるなり、計画を見直すか。 そうですね。 今回の中期財政試算でも、現在の財政状況を考えたとき、かねてから懸案となっていた消防庁舎・防災センターの建設については、現在の消防庁舎を当面利用することとして、試算の中には含めませんでした。



▲登別市と白老町の関係者が約100人が出席した  
クリンクルセンター落成式



▲クリンクルセンター  
◀廃棄物管理型最終処分場

3月27日(木)、幸町の新しいごみ処理施設『クリンクルセンター』の落成式が同センター内の市民ギャラリーで行われ、登別市と白老町の関係者など約100人が出席しました。

新ごみ処理施設(中間処理施設『クリンクルセンター』・廃棄物管理型最終処分場)は、平成9年度に着工し、3年間で約90億円をかけ完成しました。クリンクルセンターの焼却処理施設は、ダイオキシン対策などのため、白老町のごみも受け入れて24時間燃焼させるなど環境に配慮して建設されました。

落成式では、上野市長が「地球環境を守り、限りある資源の有効利用につながるよう廃棄物処理を行い、資源循環型社会の実現に努めたい」とあいさつし、白老町長とテープカットを行いました。

また、4月1日(土)と2日(日)には、クリンクルセンターの一般公開が行われ、2日間で約700人の市民が訪れ、ごみの焼却処理施設や破砕処理施設、再生品展示室、市民ギャラリーなどを見学しました。

片倉町の主婦・大野圭子さんは、「環境に配慮した素晴らしい施設ですね。施設を見てごみの分別排出には市民も一層真剣に考えていかなければと思いました。また、缶やびんなどの資源ごみの選別作業は子どもにも見てもらいたいですね」と話していました。

見学の後、登別温泉のホテルや旅館などから出る生ごみを高速堆肥化処理施設で堆肥化し、袋詰めした製品(土壌改良材)が希望者に無料で配られました。

## クリンクルセンターが完成 一般公開に約700人の市民

### 女性も共に参画する地域社会を

～のぼりべつ男女共同参画懇話会～



3月24日(金)、『のぼりべつ男女共同参画懇話会』が「男女共同参画社会の実現に向けた提言書」を上野市長に提出しました。同懇話会は、女性も参画する21世紀に向けた新しい地域社会づくりを推進するため、個人参加の市民組織として平成9年12月に発足し、これまで学習や調査研修、啓発などを行ってきました。

提出された提言書は、「男女共同参画社会の実現を目指す意識づくり」「男女が働き続けるための条件整備」など6つの柱から構成され、市はこれを受け男女共同参画社会の実現に向けた取り組みを進めていきます。

### 『広報のぼりべつ』のロゴが変わりました～7年振りにデザインを変更～

『広報のぼりべつ』の表紙を飾るロゴ(会社名や商品名などを独特の字体・デザインで表したものを7年ぶりに変更しました。

この新しいロゴは、力強さとあたたかさを感じるオレンジ色を基調とした球の周りを、登別市のキャッチフレーズ「人が輝き まちがときめく ふれあい交流都市」が巡っているというもので、市民と行政が輪となってつくりあげていく『のぼりべつ』の姿をイメージしたものです。

また、『広報のぼりべつ 1日号』の色も、ロゴの変更に併せて従来の緑色からオレンジ色に変更し、ぬくもりや活力を強くアピールするものとなりました。

市は、今後も市民と行政が共にまちづくりを進めるための情報誌としての広報紙づくりを進めていきます。広聴広報活動や広報紙に関するみなさんのご意見やご感想をお寄せください。

▶ご意見・ご感想は、企画広報室(☎1122)



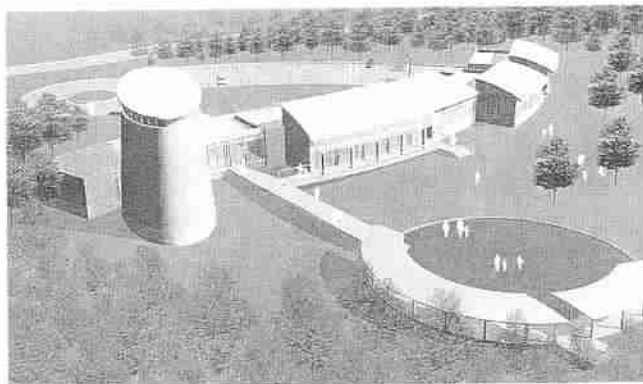
## 市民懇話会で市が報告

～ネイチャーセンター基本設計完成～

鉾山地区の「人と自然のふれあい拠点整備事業」の一環として市民研修センターを建て替え、ネイチャーセンターを建設する基本設計図が完成しました。

この基本設計は、平成10年から鉾山地区の整備の在り方やネイチャーセンター建設に関する検討を進めてきた市民懇話会（鉾山地区で活動する自然愛好団体などで組織）の提言を参考につくられたもので、3月23日木の同会の席上でその完成の報告がされました。

基本設計には、宿泊施設や軽スポーツ用ネイチャーホール、自然環境情報コーナーなどが盛り込まれ、平成14年4月のオープンを予定しています。



▲ネイチャーセンターの基本設計（外観イメージ）



▲基本設計の完成が報告された市民懇話会

## 人にやさしい公共施設に

～鷺別公民館エレベーター供用開始～



4月5日木、鷺別公民館に新設されたエレベーターが供用開始され、地元町内会や利用団体などによるテープカットが行われました。

このエレベーターは、「人にやさしいまちづくり事業」の一環として、障害をもつ方やお年寄りが公共施設を気軽に利用できるよう、同公民館の玄関前や車いす用スロープのロードヒーティング化と合わせて、昨年からの工事が進められていたものです。

毎週、公民館を利用している日本舞踊のサークル「華紫衛会」の佐々木清美さんは、「おけいこでたくさん荷物を持って2階に上がるときに大変助かります」と大きなラジカセなどを手にさっそく新しいエレベーターに乗り込んでいました。

## このこけし～こけし絵づけ教室～ わたしに似てる？

4月11日(木)、鷺別小学校でこけし絵づけ教室が開催されました。

この絵づけ教室は、登別市と姉妹都市である宮城県白石市の文化を理解し、友好を深めようと、平成元年から小学校持ち回りで行われているものです。今年も宮城県白石市からこけし工人の柴田栄子さんを指導者に迎え、同校



6年生51人と鷺別地区の3つの老人クラブから15人が絵づけに挑戦。笑い声をあげていた子どもたちもお年寄りもこけしの顔に筆を入れるときは真剣そのもの。目を凝らし、そおっと息をひそめ、上手に描けたらニコッリ。このこけしたちの顔、作った人にどこか似ているというから不思議ですね。

4月14日金、札内町の日本工学院北海道専門学校で第19回入学式が行われ、男子146人、女子12人、計158人の新生が学生生活をスタートさせました。

式典では、中山浩資校長が「自ら学び、向上する気持ちを持ち、技術や知識を身につけ、また、多くの友人を得て人間形成にも努めてください」と、新入生を激励。続いて、情報ビジネス科の高井ひとみさん（室蘭清水丘高校出身）が新入生を代表し、「技術的にも人格的にも、次代をリードしていける人間になれるよう、努力していきます」と、抱負を述べました。



知識、技術、資格の  
修得に励みます

日本工学院北海道専門学校入学式

僕が考えた

# 交通安全



行楽の季節です。危険な冬の凍結路面も消え、快適なドライブシーズンを迎えました。

しかし、交通事故の発生件数、そして死亡事故は、冬期間よりも屋外で活動する時間が増える春から秋にかけて多発しています。

尊い命が一瞬のうちに奪われる悲惨な交通事故。この春、免許を取得したばかりの架空の大学生「僕」に登場してもらい、交通安全について考えてみました。

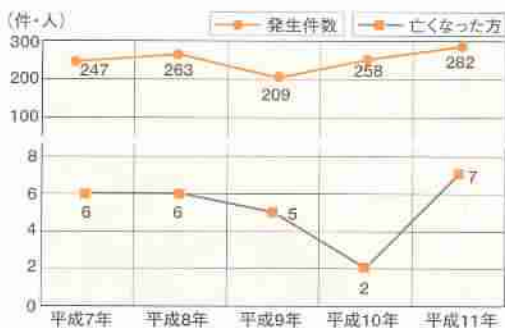


「僕」の略歴

登別市生まれ、18歳。市内の高校を卒業し、今春札幌の大学に進学した。3月に自動車運転免許を取得したばかり。連休を利用して大学進学後初めて帰郷した。実家は千歳町。

悲惨な交通事故は毎年これだけ発生しています

## ●登別市内の交通事故発生状況





## 夜光反射材製品の利用は 交通事故から自分を 守る防衛手段

室蘭警察署交通課長

えんどう かずゆり  
遠藤 和憲さん

これからの季節は、車で遠出をする機会が多くなってきます。無理な計画を立てると、気があせってどうしてもスピードを出しがちになり事故につながります。車で旅行などをするときには、時間に余裕を持った計画で移動するようにしてください。

春になると車の通行量が増え、渋滞が原因の追突事故が多発します。人は疲れてくると長時間集中力を維持することが困難になります。のろのろ運転が続き集中力が低下すると、わき見運転などで追突するケースが増えてきます。歩行者が夜間外出する際に、服や靴、帽子などに夜光反射材を付けると、暗い夜道でも運転者の注意を促すことができます。交通事故の被害者にならないためには自己防衛も必要ですね。



## 通学路を通るときには スピードを落として

登別市交通安全指導員

みき まいこ  
三木 栄子さん

小学生は大人に比べて、交通ルールをよく守ります。ただ、高学年になってくると、友達同士自転車で左右を確認しないで車道を横断するなど危険な行為をたまに見がけてしまいます。

街頭指導をしていて小学生から「おばさんありがとう」ってかわいい声で言われると心が和んで、寒い日や風雨の日のつらさを忘れてしまいます。

大人になっても、小学生のような素直さで交通ルールを守ることができる交通事故はもっと減るのではないのでしょうか。

車を運転する際のスピードダウンは当然ですが、特に通学路を通るときには、小学生のかわいい笑顔をなくさないために、必ず徐行してほしいですね。



交通ルールをしっかり守る新一年生

## スピードの出し過ぎは 交通事故の最大原因

僕の母校、幌別小学校のとながり屋根が見

する自転車。アイスバーンの冬道を滑りながらのるのと走る自転車。僕も高校生までは自転車のお世話になっていた。でも、実際に車を運転するようになった今ではさすがに危ない存在に見えてきた。

市民プールを過ぎると交差点が見えてきた。僕が小学生のころ、この交差点には、交通安全指導員のおばさんが立っていてお世話になった。

1年生のころは、横断歩道をちゃんと手を上げて渡ったものだ。いつごろから手を上げなくなったのか忘れてしまった。きっと高学年になったころだと思う。

毎年春になると、小学校で安全な自転車の乗り方を学ぶ「青空交通安全教室」が開かれた。僕たちは自転車を押して学校に行った。前日に先生から「自転車には乗らずに押して来なさい」と言われたからだ。自転車で学校に行けるのは年にたった1回だけ。とってもうれしくて乗りたいのだけど、学校の決めたルールを破って自転車に乗ってしまう子は、僕の知っている限りでは一人もいなかった。交通ルールも同じだと思う。小学生に守れることが大人に守れないわけではない。

## 75歳を過ぎたドライバー 高齢者マークを張りましょう

1カ月ぶりに登別に帰ってきた。札幌に引越したのがちょうど1カ月前。たった1カ月前離れていただけで、ずいぶん長い間帰ってこなかったような気がして、登別のまちが新鮮に見える。ふるさとはいい。

僕は昨日、美園町に住む祖父の車を借り、高校時代の同級生とドライブに行ってきた。これから車を返しに行くところだ。

今年の3月に免許を取ったばかりの僕は、祖父の車にちゃんと初心者マークを張っている。祖父は今年78歳。75歳以上の高齢者は高齢者マークを張るべきなのに、祖父の車には張られていない。祖母から再三、張るように勧められているのにだ。祖父はそんなに頑固で

はないが、なぜかなかなか強ろうとしない。

祖父はまだ元気だけど「視野が狭くなった」とうさの反応ができなくなった」といつも言っている。高齢者の交通事故が増えている。僕は、祖父が車に乗ったときも、歩いているときも少し心配だ。

ちゃんと高齢者マークを張ることが、ドライバーの最低限のマナーだと思う。今日会った僕からも勧めておこう。

## 予想外の走行をする自転車に 気をつけて

昨日、ドライブの帰り、実家の近くで危うく自転車のお年寄りにぶつかりそうになってあせった。左右を見ずに急に車道に飛び出してくるんだもの。

急に車道に飛び出す自転車。急に進路変更



僕が考えた  
交通安全

## 交差点では 早めの合図と 完全な一時停止を



室蘭交通安全協会  
免許更新時講習指導員  
いずみ あきら  
泉 明さん

登別市では、昨年7件の死亡交通事故が起きてしまいました。事故発生時間はすべて午後6時から翌朝6時までの夜間。ドライバーも歩行者も、見通しの悪くなる夜間は特に注意が必要です。

死亡交通事故は5月から増え始め、8月から9月にかけてピークを迎えます。交差点などでは、早めの合図、完全な一時停止をして安全確認をするなど、事故の当事者にならないようにしましょう。

自己流の運転や自分の運転技術の過信は禁物です。室蘭警察署管内では運転免許保有者の73歳の方が過去5年間無事故無違反の「優良運転者」です。その方たちが率先して模範となる運転をしたら、車の流れを変えることができ、交通事故を減らすことができるのではないのでしょうか。

## チャイルドシートの装着を 体験してみませんか



登別自動車学校次長  
いわた ありよし  
岩田 有能さん

4月からチャイルドシートの使用が義務化されました。乗車中の事故から子どもを守るため、当校では毎週火・水・土曜日の週3回、チャイルドシートの無料装着体験を行っていますので気軽に利用してください。

また、冬道安全講習の開催をはじめ、ベーパードライバーや、再度運転の練習をしたい方のために、自動車学校の無料開放を行っています。練習コースをはじめ、雪道や悪路などさまざまな道路状況を体験できる「ドライビング・シミュレーター」も利用できます。

交通事故を起こさないためにも、「スピードを出さない」「無理な追越をしない」など、運転免許を取得したころの初心を忘れずに運転してほしいですね。

えてきた。

小学校時代の同級生A君とは久しぶりに自動車学校で一緒になった。でも、うわきでは、僕より早く自動車学校を卒業したA君は、春休みの夜、お父さんの車を電柱にぶつけてしまったって、大破させたらしい。原因はスピードの出し過ぎ。小学校時代あんなにおとなしかったA君だったのに。

北海道が毎年交通事故死全国1位だという記事はいつも新聞で見かける。ただ一年中全国1位というわけではなく、春までは全国で10位くらいだという。ところが、春から夏にかけて交通事故の死者数が急上昇するらしい。原因はこれからの季節スピードを出す車が増えるせい。

雪がなくなつて車を飛ばしたくなる気持ちは僕にもなんとなくわかる。だけど、交通事

故に遭いたくない、起こしたくないと思うんだ。つらつらやっぱりスピードは控えめにしたほうがいいと思う。

## 運転初心者のころの 気持ちを忘れずに

市役所の前を過ぎると、路上駐車車が急増してくる。大型店や銀行などがある交差点付近では、路上駐車車の影から車道を横断する人をよく見かける。近くに交差点の横断歩道があるにもかかわらず。

自動車学校の路上教習中も、この付近は最通行するように言われた。大型店や銀行にはちゃんと駐車場が用意されている。面倒がらずに駐車場に入れるべきだ。そして歩行者は、横断歩道を渡るべきだ。

桜木町の交番の先に、僕がこの春通って

た自動車学校が見えてきた。僕の担当だった先生は元氣だろうか。

自動車学校では、

- ・制限速度を守る
- ・カーブの手前ではスピードを落とす
- ・歩行者の安全を守る
- ・交差点の安全確認
- ・飲酒運転はしない

といういわゆる「安全運転5則」を再三教えられた。自動車学校の路上教習では先生が同乗しているせいもあるが、生徒はみんな制限速度を守っていた。

免許を取ってから初めて父の車をこわこわ運転したときも、スピードは控えめにした。

ところがだんだんと運転に慣れるにしたがって、いつのまにか自動車学校で習ったことを忘れて、自分勝手な運転をしてしまいがちになる。

母は「一人間はいやなことなどを忘れることができるから生きていける」と以前言っていた。確かに長い人生、忘れてしまいたいこともこれからたくさん出てくるだろう。だけど、交通规则だけは忘れてはいけなさんだと思ふ。



## 携帯電話で話しながら 歩くのは慎もう

若山町の小高い丘を下ると、車の通行量や歩行者が増えてきた。

大型店の付近では、携帯電話で話しながら歩く者がいる。中には携帯電話で話しながら





### 登別市交通安全条例を定めました

市は、交通事故を防止するため、昨年12月『登別市交通安全条例』を定めました。

この条例では、交通安全の啓発や交通環境の整備など、市が交通安全対策を積極的に進めることを定めたほか、事業者や市民に対し、交通安全意識の高揚など、交通事故の防止について協力を求めています。

### 「市民交通傷害保険」加入受付中

バスなど乗車中に受けた事故、また、歩行中などに車にはねられたり、ぶつかったりしたときなど、交通事故に備えて市民交通傷害保険に加入しましょう。

- ▶保険料 月割一人1口40円（一人2口まで加入できます）
  - ▶保険金 死亡したとき100万円
- 詳しくはお問い合わせください。



### 4月からチャイルドシートの着用が義務化されました

## チャイルドシートの着用は大人の責任

#### ■対象は6歳未満の乳幼児

道路交通法が一部改正され、4月から6歳未満の乳幼児を車に同乗させるとき、チャイルドシートの着用が義務化されました。他人の子どもを好意で乗せるときも、着用させなければなりません。

#### ■「抱っこ」は危険

「抱っこ」は絶対禁物です。時速40km/hで車が衝突する瞬間、体重5.5kgの生後2〜3カ月の赤ちゃんが110kgの重さになるといわれています。人間の力ではとうてい支えられません。大切な子どもの命を交通事故から守るため、必ずチャイルドシートを使用しましょう。

#### ■体に合ったものを選びましょう

チャイルドシートは子どもの体格に合わせて、『乳児用』『幼児用』『学童用』などいろいろのタイプが用意されています。子どもの成長に応じ、体に適したものを選んでお使いください。

#### ■後ろの席が安全です

エアバッグ付きの車の助手席での着用は危険です。エアバッグが作動した場合、命にかかわる重大なけがをする恐れがあります。チャイルドシートの取扱説明書をよく読み、後ろの席にしっかり固定してください。

#### ■けがをした子どもは着用除外

シートベルトを適切に着用できる座高の幼児を乗せた場合をはじめ、けがをした子どもや体に障害をもつ子どもなど、チャイルドシートの着用対象から除外される場合があります。詳しくはお問い合わせください。

交通安全に関する問い合わせ

市民課 ☎851855

ら、信号機や横断歩道のない車道を横断しようと歩道に立っている高校生もいる。  
信号機や横断歩道のないところを歩行者が横断すると、付近の信号が青信号だったら車は徐行せずに通り過ぎてしまい交通事故の原因になる。

僕が通う大学の先生が最近イギリスから帰ってきて、「ロンドンでは、日本のように歩きながら携帯電話で話している人をほとんど見かけなかった。イギリスに携帯電話がないわけではないのに」と話していた。これは日本だけの現象なのだろうか。

運転中の携帯電話の使用は昨年禁じられた。携帯電話で夢中になって話していると、どうしても周りに注意がいなくなってしまう。

運転初心者の僕は、運転中に携帯電話が

かっけても出ないことにしている。だが、歩行中には携帯電話で話すことがある。やめようかなど、最近思う。

### 僕にできる親孝行 それは安全運転

もうすぐ祖父の家だ。

車を借りたのはたった2日間だが、少し運転が上達したような気がする。もう少し借りていたい気分だが、一方では事故も起こさずに、車を無事返すことができるとしていい。たぶん貸してくれた祖父も心配しているのかもしれない。

僕の父は言う。「子どもが死ぬのはつらく悲しい。病気で死ぬのなら、看病しながら心の準備ができるし、宿命と割り切ることがも

事故で自分の子どもを失うのは、もっともつと悲しくてつらいだろう。子どもが死んだあとに、「息子があの時スピードを出していなければ、シートベルトを締めてさえいれば、事故現場を通るのがたった1分でも前後していれば」など後悔が続くと思う。何よりも家から元気に出かけた自分の子どもが、亡くなって戻るといふ状況だけは考えたくもない」と。

もしも、僕が交通事故で死んでしまったら、父も母もそして祖父も祖母も言葉に尽くせないほど、悲しむに違いない。

僕は大学1年生。僕にできる親孝行なんてすぐには思いつかない。でもハンドルを握るとき、事故を起こさないようにスピードを出さず、ちゃんと安全運転することが、今の僕にできる唯一の親孝行かもしれない。

# 元気

宅配便



今月のアドバイザー

さとうあけみ 保健婦  
佐藤朱美

みなさんのお口の中には、健康な菌が何本ありますか。

普通、永久菌は28本（親知らずを含めると32本）、乳菌は20本。菌のすべてが健康に保たれている方は、それほど多くはないでしょう。

虫歯や歯周病を予防し、歯を健康に保つとすることは、なかなか難しいことです。

ところで、虫歯を予防するには歯磨きが大切と思っっている方がほとんどではないでしょうか。

最近では、歯磨きによって予防できるのは歯槽膿漏などの歯周病であり、虫歯にはフッ素が大きな予防効果を発揮することが科学的に根拠づけられ、フッ素を用いた予防の方法が取り入れられてきています。

フッ素には、歯の表面を強くして虫歯への抵抗力を高める働きがあります。

このフッ素は、地球の地殻

## フッ素を上手に 利用して虫歯を 予防しましょう



虫歯の予防には歯磨き剤などの効果的に入ります。

に含まれている元素で、岩や土壌に存在します。私たちの身の周りには水や野菜、魚や海藻などのあらゆる食べ物や生物に含まれています。

しかし、虫歯を予防するには食物からのフッ素だけでは足りないため、積極的にフッ素を用いる方法があります。

その方法のうち、手軽にできるのは局所応用の方法で、フッ素入りの歯磨き剤やスプレー、ゲルの使用のほか、フッ素での洗口、フッ素の塗布などがあります。

虫歯は子どもだけのものではありません。大人は歯肉がだんだんとやせ、歯の根元が虫歯になりやすくなります。フッ素はこのような早期虫歯に対して、再石灰化を促すともいわれています。

上手にフッ素を利用して、健康な歯を多く残すこと。それは長い人生を健康に過ごす秘訣ともいえるでしょう。

人が福さ まちがときめく

## 仲間たち Group

### 登別フォルクローレの会

「フォルクローレは、南米アンデス地方の民族音楽で、管楽器のケーナやサンポーニャ、打楽器のボンボ、弦楽器のチャランゴなどの楽器を使って演奏されます。特にケーナの素朴な音色は郷愁を誘います」と会代表の小林直子さん。

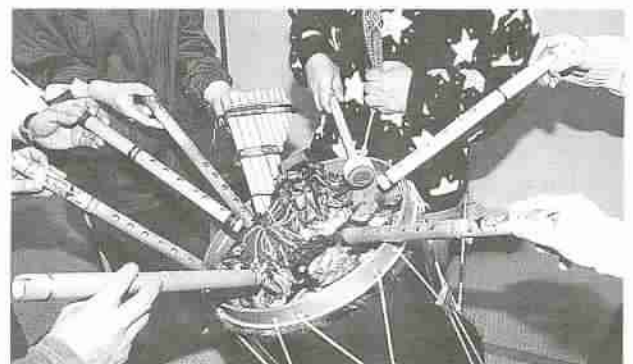
会は、昨年10月にホテル平安で「のほりべつ国際交流会」が開催されたフォルクローレのコンサートを聞き、素朴な音色と民族楽器に魅せられた人が集まって今年1月に結成されました。

現在、会員は男性4人、女性6人の計10人で、毎月第2と第4火曜日の18時30分から労働福祉センターなどで、「コンドルは飛んでゆく」「花まつり」などの曲を楽しく練習をしています。

3月には、札幌芸術の森（札幌市・南区）で行われた「フォルクローレの集い・雪どけコンサート」に



ケーナやサンポーニャの素朴で郷愁を誘う音色に魅せられました



縦笛がケーナ、三角形がサンポーニャ、太鼓がボンボ

参加し、道内各地から集まった11グループと一緒に演奏を楽しみ、あらためてフォルクローレの素晴らしさを全員で感じてきました。

「ケーナの素朴な音色は、自然界の風の音です。吹く息の加減が難しく、奥の深い楽器で音を出すのに数カ月かかりました」とケーナの魅力を語る小林さん。

「会の今の目標は、演奏会ができるようになるまで頑張ろうと練習に励んでいます。興味のある方は練習目に来て音を聞いてみたり、楽器を見てほしいです。また、一緒に演奏を楽しんでみませんか」と小林さんは話していました。

入会を希望する方、問い合わせは清野さん（☎2955）までどうぞ。



# ちよつこ ひびく

楽しかったこと、悲しかったこと、市への疑問や意見・要望などを企画広報室へ電話やはがき、封書、ファクス、電子メールでお寄せください。なお、個人や団体への中傷、営利を目的としたお話はご遠慮ください。

**企画広報室** 中央町6-11  
 ☎ 051 122  
 FAX 051 108  
 Eメール:n.koho@earthcape.ne.jp

## ごみを出すときは ルールを守って！

町内会で環境関係の担当をしている人の話を聞きました。

街路樹を植えたり花壇を整備したりしてまちの環境を整えるよりも、苦勞するのは「ごみ対策」とのこと。

家庭から出されるごみは指定日の朝に出すことになっているのに守らない人がいて、ごみステーションの近くに住む人たちから毎度苦情が出ているそうです。

そのため、毎日のようにごみステーションの周りを見回り、違反する人がいたらルールを守ってくれるようをお願いしてはいるのですが、なかなか言うことを聞いてくれない。

時には、恨みのこもった目でにらまれたり、「何で私だけに」と文句を言われたり。夜中にごみを捨てにきた人を注意したときには、急発進した車に危うくひかれそうになったこともあるそうです。

「すみませんでした。分らなかったもので」と、素直にごみを持ち帰ってくれたときはうれしいが、多くは憎まれるほうが多い係」と担当の方は苦笑していました。



「努力は報われず、正義は滅びる。されど挑戦の日々を続けよう」を地で行く係であり、本人にとっては何の得にもならないのに頑張ってくれています。

本当に頭が下がります。

(二市民)

## ふるさとの文化遺産



### 登別市指定文化財 えんくう 円空作観音像

【所在地】  
登別市登別温泉町無番地

美濃国（現在の岐阜県）の僧・円空上人は、北海道から京都、奈良に至る各地を巡り、鈍一丁で仏像を彫る「鈍作り」と呼ばれる木彫りの仏像を数多く残しました。

写真の『円空作観音像』は、寛文6（1666）年、円空上人が道南各地を巡りながら作った仏像の一つで、明治44年の山火事で一時行方不明になりましたが、その後黒焦げになって発見され、現在、地獄谷展望丘の一角に設けられた社に安置されています。

この仏像は、平成5年に登別市指定文化財に指定されています。

▶問い合わせ 社会教育課  
 ☎ 051 129



## あすなろ

おおしまちあき  
大嶋千秋さん（25歳）

株ホテルまほろば勤務

気配りと優しさで  
お迎えしています



## 全国大会ではのびのびと泳ぐことができました

洲崎真君は3月に東京辰巳国際水泳場で開かれた「第22回全国JOCジュニアオリンピックカップ春季水泳大会」の50メートルバタフライに出場しました。

「残念ながら決勝には進出できませんでしたが、緊張せずにスタート台に立てたのが収穫です」と語る洲崎君。

全国の一流選手が出場するこの大会で、決勝進出まであと0.2秒に迫ったことが大きな自信につながったようです。

洲崎君が所属する「ジャパンスイミングスクール登別」の越田元主任コーチは「水をかく技術と、体のばねが抜群です。練習に対する集中力があるのでこれからの成長が楽しみです」と洲崎君の将来に期待しています。

## 本人の努力、熱心なコーチそして家族が支える選手生活

洲崎君がスイミングスクールで水泳大会に出場する「選手コース」に移ったのは小学校1年生のとき。

それ以来、学校から帰宅し軽い食事を済ませてから、お母さんが運転する車に乗ってプールへと向かう生活を続けています。

練習は週5日。コーチのつくった練習メニューに沿って、毎日約



5千回を泳ぎます。

中学生になってからは週2回、水泳の練習後の疲れた体で真つぐ学習塾へと向かいます。

「練習でおなかがよくるのでお母さんの作ってくれたおにぎりをプールで食べてから塾に行きます」とうれしそうに話す洲崎君。

塾から帰宅するのは夜10時。そんなハードな生活を続けられるのも水泳に対する情熱と親の支え。

「小さいころから水遊びが大好きでしたね」と笑うお母さんはお父さんと交代で、雨の日も雪の日も自宅とプールそして学習塾の送り迎えを続けます。

「当面の目標は夏の全国大会で決勝に進出すること」と語る洲崎君は、夏の栄光目指して今日もプールに通います。



KIRARI

す ぎき まこと  
**洲崎 真**くん (片倉町)

2月に札幌市で開かれた「第22回全国JOCジュニアオリンピックカップ春季水泳競技大会北海道予選会」で見事優勝。厳しい参加標準記録をクリアして、全国大会に2度目の出場を果たした洲崎真君。

3月の全国大会では惜しくも決勝進出を逃しましたが、夏の大会を目指し、猛練習に励む洲崎君をプールに訪ねました。

## 水しぶきの向こうには、夢のオリンピックが。



昭和60年11月札幌市生まれ。14歳。  
6歳より水泳を始める。得意種目はバタフライ。趣味は音楽鑑賞、ファミコンなど。ジャパンスイミングスクール登別所属。西陵中3年。

5月							6月						
日	月	火	水	木	金	土	日	月	火	水	木	金	土
	1	2	3	4	5	6					1	2	3
7	8	9	10	11	12	13	4	5	6	7	8	9	10
14	15	16	17	18	19	20	11	12	13	14	15	16	17
21	22	23	24	25	26	27	18	19	20	21	22	23	24
28	29	30	31				25	26	27	28	29	30	

# 情報あらかると

まちをきれいに！

## 春の登別クリーン作戦

市内を清潔で、快適な美しいまちにするため、町内のごみを一掃しましょう。

▼日時 5月21日(日) 8時～9時

(小雨決行・雨天時は5月28日(日)に順延します)

▼集積場所 9時までに各地区のごみステーション

※当日は、家庭内から出るごみを出さないでください。

▼問い合わせ 環境資源課 (☎8529558)

## 「登別市みどりづくりマニユアル」第3号ができました

市は、みどり豊かなまちづくりを進めるため、「登別市みどりづくりマニユアル」を発行しています。このたび第3号が完成しました。

見つけよう

みんなの笑顔

わたしの笑顔

5月5日(金)～11日(木)

「児童福祉週間」です

今回のテーマは「生け垣をつくらう」③(維持管理編)です。肥料、病害虫、せん定などについて掲載していますので、ぜひ参考にしてください。次回は、「木を植えよう」①(庭木の植栽準備編)の予定です。

※マニユアルは、市役所1階市民ロビー、各支所、市立図書館に置いてありますので、ご自由にお持ち帰りください。

▼問い合わせ 都市計画課 (☎851115)

## エキノコックス症感染に気を付けて！

エキノコックス症は、エキノコックスの卵が人の口から体内に入ることによって感染します。

次のことに注意しましょう。

- ◎ 沢水や小川の生水を飲まない。
- ◎ 山菜などはよく洗い、十分加熱してから食べる。
- ◎ キツネにえさを与えたり、えさになる生ごみを放置しない。

※なお、日常生活に沢水を利用していても十分注意してください。

▼問い合わせ 保健福祉課(しんた21内☎0100)または室蘭保健所(☎9131)

## 「生ごみ堆肥化容器」の購入費を一部補助します



登別市衛生団体連合会は、家庭から出る生ごみの減量化とごみの有効利用を行うため、生ごみ堆肥化容器購入費の一部を補助します。

初めて購入する方は2個まで、平成12年3月31日までにすでに、補助を受けている方は、2個目の購入費の一部を補助します。

▼対象 市内に居住し、家庭から出る生ごみを自家処理する方で、容器を維持、管理できる方

▼対象容器 容量が100リットル以上のもの

▼補助額 容器1個当たり2千円

▼申し込み方法 5月12日(金)から、環境資源課や市民課、各支所でお申し込みください。

※印鑑をご持参ください。

▼問い合わせ 登別市衛生団体連合会(環境資源課内☎29558)

## “まちづくりアクションプラン”

# 「市民による検討会議」の参加者募集！

まちづくりアクションプランとは、登別市の10年後、20年後を想定しながら、土地利用や道路・公共施設の在り方、景観づくりなどを、市民のみなさんと市が協働してアイデアを出し合いながら“まちづくり将来像”をつくり上げていこうとするものです。

主役(あなた)の声をまちづくりに反映させてみませんか。

- ▶ 募集期限 5月19日(金)
- ▶ 対象 市内に居住または通勤している満18歳以上の方
- ▶ 募集人数 50人程度
- ▶ その他 報酬や交通費などの支給はありません

申し込み・問い合わせ

都市計画課 (☎854115・FAX858286)



▲会議はこんな感じで  
行う予定

## 児童手当の支給対象年齢が変わります

平成12年6月から、児童手当の支給対象年齢が3歳未満から小学校入学前に変更されます。

対象となる方が手当を受けるためには申請が必要になりますので、対象家庭には、申請方法について郵送でお知らせする予定です。

詳しい内容については、決まり次第、広報紙でお知らせします。

▼問い合わせ 児童家庭課

(☎)5634

## 消火栓の点検を行います



消防署は、火災が発生したとき、速やかに消火活動を行うため、消火栓が正常に作動するかどうか、春と秋の年2回点検を行っています。

今回は、5月8日(月)から6月10日(木)まで、市内全域で消火栓から放水を行います。消火栓の周りに、自動車などを駐車しないようご協力ください。

## ▼問い合わせ 消防署

(☎)2551

## 青年海外協力隊募集説明会を行います

▼日時 5月10日(水) 18時30分

▼場所 室蘭市国際コミュニケーションセンター(室蘭市寿町1丁目10-11・東サービスセンター2階)

▼問い合わせ 国際協力事業団北海道国際センター

(☎)011-866-8333

## 出張税務相談を開催します

不動産の譲渡、相続・贈与の税金、パートで働いた場合の税金、住宅を取得した場合の還付金など、税金に関する相談を、札幌国税局税務相談室苫小牧分室税務相談官が無料でお受けします。

▼日時 5月26日(金) 10時～15時

▼場所 警別公民館

▼問い合わせ 札幌国税局税務相談室苫小牧分室  
(☎)011-446611

## ファミリー登山会にご参加ください

文化・スポーツ振興財団主催

▼月日 5月28日(日) (雨天決行)

▼受付時間・場所 8時～8時20分 市民会館

▼対象 小学生以上の方

▼登山コース カルルス登山口～東馬岳～鉢山側登山口約8km(登山口付近までバスで移動します)

▼参加料 800円(バス代、保険料を含む)

▼持ち物 昼食、雨具、軍手、帽子、飲料水など

※動きやすい服装でお越しください。

▼申込方法 5月21日(日)までに参加料を添えて総合体育館へお申し込みください。

※申し込み締め切り以降の取り消しは、参加料の払い戻しができませんのでご了承ください。また、当日、受付時間内に来られない場合は、参加しないこととして取り扱います。

▼問い合わせ 総合体育館

(☎)5552

## 健康ウオーク教室に参加しませんか

文化・スポーツ振興財団主催

▼日時 5月21日(日) 10時～12時

▼場所 岡志別の森運動公園(雨天時は総合体育館で行います)

▼対象 市内に居住する方または通勤する方

▼募集人数 50人(申込順)

▼受講料 200円(保険料を含む)

▼内容 正しいウォーキングフォームとシューズの選び方

▼講師 三浦豊篤さん(アシックス北海道販売マネージャー)

▼その他 運動しやすい服装と運動

靴で参加してください

▼申込方法 5月14日(日)までに参加料を添えて総合体育館へお申し込みください

※申し込み締め切り以降の取り消しは、参加料の払い戻しができませんのでご了承ください。

▼問い合わせ 総合体育館

(☎)5552

## カムイヌプリ山開き・市民登山会

登別山岳会主催

▼日時 5月14日(日) 8時30分

▼集合場所 カムイヌプリ登山口

▼参加料 500円(保険料を含む)

▼持ち物 雨具、軍手、昼食

※登りやすい服装と靴でお越しください。

▼問い合わせ 河村さん

(☎)2069

## ストレッチ・ジャズダンス

講習会参加者募集

ストレッチやジャズダンスで楽しみながら体力づくりをしませんか。

▼日時 5月31日(水)、6月1日(木) 10時

▼場所 市民会館中ホール

▼定員・受講料 50人・無料

▼講師 L・K・Iダンススタジオ 石崎和子さん

▼申し込み・問い合わせ 5月25日(木)までに岩倉さん

(☎)2542

# 情報あら

5月12日は看護の日  
健康相談にお越しく下さい  
国立登別病院主催

時間	場所
9時30分～11時30分	国立登別病院 外来ホール
14時～16時	さざり湯 ロビー

▼月日 5月11日(休)  
▼内容 血圧測定、体脂肪測定、栄養相談、健康相談など  
▼問い合わせ 鎌田さん  
(☎ 2131)

市民探鳥会 (鉦山町)  
自然愛好グループヨシキリの会・  
日本野鳥の会室蘭支部共催

▼月日 5月14日(日) 8時20分  
▼集合場所 郷土資料館横駐車場  
▼参加料 無料  
▼申し込み・問い合わせ 5月10日  
(水までに伴野さん)  
(☎ 7515)

第3回琴と尺八の調べに  
お越しく下さい  
狩野社中主催

▼日時 5月20日(土) 14時  
▼場所 登別厚生年金病院  
▼入場料 無料  
▼演奏曲目 「北国の春」「与作」  
「おくら」ほか  
▼問い合わせ 谷さん  
(☎ 2165)

## 狂犬病予防注射のお知らせ

市は、平成12年度の狂犬病予防注射を行います。  
生後91日以上の子は、毎年1回狂犬病予防注射を受けることが法律で義務づけられています。忘れずに受けましょう。

▶料金 3,040円

(狂犬病予防注射2,490円・注射済票交付手数料550円)

※雨天時は延期する場合がありますので、当日9時までにお問い合わせください(小雨決行)。

忘れていませんか？犬の登録

生後3カ月以上の犬は、所在地などを正確に把握するため、登録をして鑑札の交付を受けることが法律で義務づけられています。なお、飼い犬が死亡したときや所在地が変わったとき、また、飼い主や飼主の住所が変わったときは環境資源課に届け出をしてください。

▶登録手数料 3,040円

## 狂犬病予防注射日程表

5月13日(土)		鉦山・川上・上登別地区 5月24日(水)		5月28日(日)	
時間	実施場所	時間	実施場所	時間	実施場所
9:10～9:30	山本商店前(登別東町2丁目)	9:10～9:20	恵寿園前(川上町)	9:10～9:40	登別公民館前(登別東町2丁目)
9:40～9:50	旧道コン住宅入口(登別本町2丁目)	9:30～9:40	旧靛別鉦山簡易郵便局前(鉦山町)	9:50～10:10	富浦町会館前(富浦町1丁目)
10:00～10:10	食堂天龍前(登別東町4丁目)	10:10～10:20	オロフレ荘前(カルルス町)	10:20～10:50	佐藤善栄さん宅横(幸町5丁目・旧滝田商店裏)
10:20～10:30	わかさいも本舗登別東店横	10:30～10:40	権兵衛窓(上登別町)	11:00～11:20	旧すずかけ作業所横広場(靛別町7丁目)
10:40～10:50	かに福商店横(中登別80)	◎来馬・札内地区 5月24日(水)		11:30～11:50	鉄南ふれあいセンター前
11:00～11:20	登別温泉公民館前(登別温泉町)			13:00～13:20	幌別中学校前
11:30～11:50	温泉中学校バス停前	10:50～15:40	※お知らせしている指定場所	13:30～14:00	登喜和運輸前(常盤町2丁目)
13:00～13:30	コープタウン内つくし公園(千歳町1丁目)	5月27日(土)		14:10～14:30	佐々木商店前広場(片倉町・靛別西団地横)
13:40～14:00	備後一男さん宅前(千歳町6丁目55-6)			9:10～9:40	桜美園入口(美園町6丁目)
14:10～14:40	柏葉団地5号棟前駐車場(柏木町)	9:50～10:20	美園運動広場(美園町5丁目)	15:10～15:40	登別市役所前
14:50～15:20	柏木団地9号棟前駐車場(柏木町)	10:30～10:45	光和園前(美園町3丁目)	◆飼い主の方へのお願い◆ ◎実施場所へ来る途中や実施場所です事故のないよう、飼い犬の鎖などを短く持ち、常に飼い主のそばにおくことを心掛けてください。 ◎犬がふんをしたときは必ず持ち帰り、燃やせるごみの日にごみステーションに出してください。	
15:30～16:00	老人福祉センター前(富士町7丁目)	10:55～11:20	若草1号公園(若草町3丁目)		
16:10～16:40	ちびっこ広場(富士町3丁目)	11:30～11:50	さわやか公園(若草町2丁目)		
5月14日(日)		13:00～13:30	優和園(若草町5丁目)		
時間	実施場所	13:40～14:00	千代の台団地内幼児公園(新生町3丁目)		
9:10～9:30	桜木団地駐車場(桜木町4丁目)	14:10～14:30	老人憩の家希望の家(新生町5丁目)		
9:40～10:20	津村商店前(緑町2丁目)	14:40～15:00	ことぶき公園(新生町1丁目)		
10:30～10:45	あかしや遊園地(若山町2丁目)	15:10～15:30	わらべ公園(新生町2丁目)		
10:55～11:20	汐平団地汐平広場(若山町3丁目)	15:40～16:00	あおぞら公園(新生町4丁目)		
11:30～11:50	富浜公園海岸通り(栄町4丁目)	16:10～16:40	富岸青少年会館前(富岸町2丁目)		
13:00～13:30	檜の木公園(栄町1丁目)				
13:40～14:00	鷺別保育所前(鷺別町4丁目)				
14:10～14:40	鷺六園(鷺別町6丁目)				
14:50～15:20	鷺別郵便局前(鷺別町1丁目)				
15:30～16:00	鷺別支所前				

問い合わせ  
環境資源課 (☎ 852958)

# かると

## 第6回健康教室 ホップ！ステップ！ジャンプ！ 〜登別厚生年金病院主催〜

- ▼日時 5月12日(金) 9時〜16時
- ▼場所 厚生年金白老保養ホームほか  
(登別厚生年金病院から会場までの送迎バスがあります)
- ▼テーマ 『健康維持、増進 手軽にできる老化予防運動』
- ▼対象 健康維持、体力測定に関心のある方
- ▼定員・参加料 20人・1千円
- ▼申し込み・問い合わせ 5月10日  
(未までに登別厚生年金病院・亀田さん (☎)2165)



## 育児サークル『ひよこランド』の会員を募集します

- ▼育児サークル「ひよこランド」は、一緒に遊ぶ仲間を募集します。同じ年ごろの仲間と一緒に楽しませませんか。
- ▼日時 毎週木曜日 10時〜11時30分
- ▼場所 新寿の家(登別サティ内)

- ▼対象 1歳以上入園前のお子さん
- ▼会費 1ヵ月500円
- ▼申し込み・問い合わせ 松村さん (☎)3634、安藤さん (☎)4306

## サンデー初心者テニス講習会 〜登別テニス協会主催〜

- 自然の中で、いい汗をかいてみませんか。
- ▼月日 5月21日(日)・28日(日)、6月4日(日)(3日間)
- ▼時間 10時〜12時
- ▼場所 日本工学院北海道専門学校 テニスコート
- ▼参加料 1千500円(保険料を含む) ※ラケットのない方には、お貸しします。
- ▼申し込み・問い合わせ 白木さん (☎)0855

## 幌別剣道スポーツ少年団の団員を募集します

- ▼練習日 毎週火・土曜日
- ▼時間 18時〜20時
- ▼場所 青少年会館(中央町・市立図書館横)
- ▼対象 小・中学生 ※初心者大歓迎
- ▼会費 1ヵ月子ども1人2千円、父母500円
- ▼申し込み・問い合わせ 登別錬真館・大橋さん (☎)2329

## 6月の粗大ごみ収集

粗大ごみの収集は、地域ごとに決められた年2回の収集時期に、電話の申し込みにより行います。粗大ごみを出すときは、1枚160円のごみ処理券を購入の上、1品ごとにごみ処理券を張ってください。

▶申込方法 収集日初日の2週間前から収集日初日まで(土・日曜日、祝日を除く)の8時30分〜17時に電話で環境資源課へお申し込みください

6月の粗大ごみの収集日・地区		
地区名	収集日	申込期間 (土・日曜日、祝日を除く)
新生町1〜2丁目	6月5日(月) 〜6月10日(土)	5月22日(月) 〜6月5日(月)
若草町1〜2丁目	6月12日(月) 〜6月17日(土)	5月29日(月) 〜6月12日(月)
新生町3〜4丁目	6月19日(月) 〜6月24日(土)	6月5日(月) 〜6月19日(月)
鶯別町1〜3丁目	6月26日(月) 〜7月1日(土)	6月12日(月) 〜6月26日(月)

※このほかの地区の収集日については、『家庭ごみ収集カレンダー』に掲載しています。また、今後の『広報のほりべつ』でも紹介していきます。

## 資源ごみの分け方と出し方

資源ごみの収集は無料です

ごみの分別方法が新しくなって、1ヵ月が経ちましたが、資源ごみを正しく分別されずにだしている方がいます。資源ごみの分け方、出し方のおさらいをしてみましょう。



- びんとペットボトルはキャップをはずし、中をすずいでください。※プラスチックのキャップは、燃やせるごみ。金属または金属とプラスチックなどの混合のキャップは、燃やせないごみ。
- 資源ごみの収集日については、『家庭ごみ収集カレンダー』をご覧ください。

申し込み  
問い合わせ 環境資源課 (☎)2958



みやま まさあき  
宮城 正明さん  
市制施行30周年・西暦2000年市民実行委員会自然イベント部会スタッフ

## 「夏」あなたは何を連想しますか

2月26・27日に札内で開催した、『体感のほりべつ』冬イベントは、いかがだったでしょうか？

雪中キャンプや星空観察、おにたま雪像コンテスト、そして冬の花火など“普段では、なかなか体験できない冬”を感じていただけたのではないかと自負しています。

《夏》あなたは何を連想しますか？

自然イベント部会では、冬イベントの経験と反省をいかすべく『体感のほりべつ』夏イベントへ向けて、各種団体に対するアンケート調査や高校生との意見交換などを進めていました。そんな折、有珠山が噴火。私たちは、さまざまな背景を考慮し、すべての計画について、再検討することにしました。これから有珠山の状態が一刻もはやく好転することを願い、前向きに取り組んでいきます。

最後になりましたが、このたびの有珠山噴火によって被災された方々へ、心よりお見舞い申し上げます。

問い合わせ／市制施行30周年・西暦2000年市民実行委員会事務局（登別商工会議所内 ☎854 1 1 1）

## 市税は納期内に納めましょう

固定資産税  
都市計画税 (第1期)

軽自動車税 (全期)

納入期限は **5月31日(水)** です

忘れずに納めましょう。市税の納入には、便利な口座振替制度もありますので、ご利用ください。

問い合わせ  
税務課 (☎851 1 5 5)

▼申し込み・問い合わせ 札幌地方裁判所刑事訟廷事務室 (☎011-231-)

5月1日から7日は  
憲法週間です

◎裁判所の見学、公判の傍聴ができます。

▼申し込み・問い合わせ  
電話（随時受け付け）ガールスカウト北海道第22団  
菊池さん (☎011-4709)、  
加賀谷さん (☎011-9152)

ガールスカウトの団員などを募集しています

ガールスカウト北海道第22団では、団員とリーダーの資格を持った方を募集しています。

▼対象 小学1年生～6年生の女子  
▼活動内容 キャンプ、ハイキング、社会奉仕など（月2回程度）

▼申し込み・問い合わせ

電話（随時受け付け）ガールスカウト北海道第22団

菊池さん (☎011-4709)、

加賀谷さん (☎011-9152)

4200・内線6006

◎講演会などの講師派遣をしています。

▼申し込み・問い合わせ

札幌家庭裁判所事務局総務課

(☎011-221-7281・内線212)

※いずれも、土・日曜日、祝日を除きます。

室蘭警察署からのお知らせ

◎コンピュータネットワークを利用した悪質商法の被害が増えています。だまされないように気をつけましょう。

◎山菜採りの季節が近づいてきましたが、毎年滑落事故などで遭難する事故が多発しています。慣れた山にも落とし穴があることを忘れずに。

▼問い合わせ 室蘭警察署

(☎011-0110)

## 堆肥化製品を無料で差し上げます

4月から稼働をはじめた新しいごみ処理施設「クリンクルセンター」では、登別温泉のホテルや旅館などから出される生ごみを、高速発酵させ堆肥化製品（土壌改良材）にしています。

市では、この製品を希望される方に無料で差し上げます。



- ▶対象 市内に居住する方
- ▶日時 5月13日(土)、14日(日) 13時～17時
- ▶場所 旧清掃工場（幸町2丁目4、クリンクルセンター横）
- ▶配布方法 1人につき1袋（5kg）を差し上げます
- ※町内会で、花だんなどの整備のため希望される場合は、町内会につき2袋（20kg）を差し上げます。
- ※数に限りがありますので、お早めにお越しください。



問い合わせ

環境資源課  
(クリンクルセンター内)  
☎852958

劇団四季のファミリーミュージカル

# ふたいのロツテ

7月19日(水)

開場18時、開演18時30分  
市民会館大ホール



▼ チケット取扱先 (5月15日白月発売開始) 市民会館、総合体育館、鷺別公民館、市民プール、岡志別の森運動公園、登別観光協会(登別温泉町)、市役所内母子会売店、アーニス、紀文堂書店(JR登別駅前)、ブックアベニューいりえ(若草町)など

※指定席は市民会館で取り扱っています。また、当日は駐車場の混雑が予想されますので、早承ください。

▼ 問い合わせ 文化・スポーツ振興財団 (☎011-6)

スイスの湖畔で偶然出会った二人の少女ロツテとルイーゼは、互いのことを全く知らずに育った双子の姉妹。最初は戸惑いがちだった二人もいつしか打ち解け、自分たちの置かれた現状と「家族」のあるべき姿について考えていくようになります。家族のきずなとは、そして、今私たちに一番必要なものは何か。その答えは、このミュージカルの中にあるのかもしれない。ご家族おそろいでぜひご覧ください。

▼ 入場料 指定席：4千円、自由席：大人4千円、高校生以下3千円  
※小学校入学前と座席を使用しないお子さんは無料です。



## となりまちホットライン

### 白老町

2000白老牛肉まつり  
で待ってるモーモー

白老町特産の極上黒毛和牛の網焼き、ジューシーなインディアン焼きを堪能できるおいしいおまつり。

賞金を競ってのカウボーイトライアスロンや300gの牛肉を食べる早食い大会、牧草投げなどの楽しいイベントもあります。たくさんの方の参加をお待ちしています。

▶日時 6月3日(土) 11時～18時  
4日(日) 10時～17時

▶場所 白老インター前広場

▶問い合わせ 2000白老牛肉まつり実行委員会 (☎0144-22266)

### 室蘭市

測量山山開き大会で  
春を満喫しよう!

▶日時 5月21日(日) 10時30分～14時30分(雨天時は28日(日)に延期)

▶場所 測量山唐松平(からまつだいら)と女測量山

▶主なプログラム

◎ムロランウオーク…9時15分 中央町小公園集合

◎ステージショー…10時40分～14時30分

◎ゲーム・お楽しみ抽選会

※当日は車両の規制をしますので、できるだけ乗用車の利用を控えてください。

▶問い合わせ 室蘭観光協会 (☎230102)

### 伊達市

有珠山噴火で親類などの家に  
避難している伊達市民の方へ

伊達市災害対策本部では、伊達市内の避難所に避難されている方については、毎日その状況を把握していますが、伊達市の避難所以外に避難している方の所在は把握できない状況にあります。

親類などの家に避難している方への連絡や、支援などを行うために避難先などの把握をしますので、次のところまでお知らせください。

▶確認内容 住所、世帯主・避難者氏名、避難先の住所、自治会名

▶連絡先 有珠山噴火伊達市災害対策本部 (☎0142-233331)