

# のぼり広告



## 特集

- ◆市民表彰
- ◆財政公表
- ◆きらり
- ◆消費者協会
- ◆伊達豊子さん

11/1  
1995  
No. 541

平成7年度

# 登別市功労者表彰・市民表彰



宮 武 忠 史 (60歳)  
中央町1丁目4番地1

永年にわたり学校歯科医として児童生徒の健康管理に尽力されるところにも歯科保健指導業務医として地域医療の向上に寄与されました。



遠 藤 秀 雄 (62歳)  
鷺別町2丁目32番地1

永年にわたり医師として地域医療の向上に尽力されるところにも予防接種医として伝染病の予防に寄与されました。



菅 原 達 雄 (80歳)  
中央町1丁目9番地9

永年にわたり登別市納税貯蓄組合連合会役員として納税思想の高揚に尽力され市政の発展に寄与されました。

## 登別市功労者表彰

登別市功労者表彰・市民表彰は、永年にわたり登別市の行政や社会福祉などに貢献した方、また模範となる行いをされた方の功績をたたえるものです。  
平成7年度の市功労者は10名、市民表彰者は自治貢献表彰5名、社会貢献表彰16名、篤志貢献表彰1名、善行表彰は2名で、表彰式は11月3日文化の日に市民会館で行われます。



志 賀 典 重 (66歳)  
富浦町1丁目17番地4

永年にわたり民生委員・児童委員として社会福祉の向上に寄与されました。



山 口 ト メ (67歳)  
中央町7丁目6番地5

永年にわたり民生委員・児童委員として社会福祉の向上に寄与されました。



中 山 ト キ (68歳)  
千歳町3丁目16番地5

永年にわたり民生委員・児童委員として社会福祉の向上に寄与されました。



坂 本 ト シ 子 (70歳)  
登別東町1丁目14番地

永年にわたり民生委員・児童委員として社会福祉の向上に寄与されました。



鹿 内 正 敏 (73歳)  
登別温泉町11番地3

永年にわたり民生委員・児童委員として社会福祉の向上に寄与されました。





# 登別市民表彰

## 自治貢献表彰

平塚 光雄 (66歳)  
幌別町3丁目13番地3

永年にわたり民生委員・児童委員として社会福祉の向上に寄与されました。

真崎 博善 (64歳)  
中登別町46番地3

永年にわたり民生委員・児童委員として社会福祉の向上に寄与されました。

門山 廣光 (67歳)  
幌別町6丁目17番地3

多年にわたり登別市選挙管理委員会委員として地方自治の振興に貢献されました。

山瀬 隆幸 (51歳)  
中登別町220番地5

多年にわたり登別市選挙管理委員会委員として地方自治の振興に貢献されました。

## 社会貢献表彰

西 五郎 (70歳)  
若山町1丁目10番地13

多年にわたり登別市身体障害者福祉協会役員として身体障害者の福祉増進に貢献されました。

角 猛 (73歳)  
桜木町1丁目19番地5

多年にわたり民生委員・児童委員として社会福祉の向上に貢献されました。

武藤 ヤス子 (72歳)  
鶯別町2丁目45番地11

多年にわたり民生委員・児童委員として社会福祉の向上に貢献されました。

熊谷 太郎 (71歳)  
美園町5丁目10番地3

多年にわたり民生委員・児童委員として社会福祉の向上に貢献されました。

成田 英憲 (70歳)  
鶯別町3丁目14番地10

多年にわたり民生委員・児童委員として社会福祉の向上に貢献されました。

伊藤 哲男 (70歳)  
中央町3丁目5番地2

多年にわたり民生委員・児童委員として社会福祉の向上に貢献されました。

阿部 夏子 (68歳)  
常盤町5丁目6番地3

多年にわたり民生委員・児童委員として社会福祉の向上に貢献されました。

山本 照雄 (65歳)  
登別東町4丁目12番地1

多年にわたり民生委員・児童委員として社会福祉の向上に貢献されました。

今野 弘弥 (63歳)  
常盤町1丁目6番地1

多年にわたり民生委員・児童委員として社会福祉の向上に貢献されました。

近藤 トシ子 (61歳)  
桜木町2丁目10番地1

多年にわたり民生委員・児童委員として社会福祉の向上に貢献されました。

桜井 昌子 (56歳)  
美園町5丁目16番地2

多年にわたり民生委員・児童委員として社会福祉の向上に貢献されました。

中里 和子 (54歳)  
中央町5丁目11番地1

多年にわたり民生委員・児童委員として社会福祉の向上に貢献されました。

早川 宣子 (50歳)  
幌別町2丁目20番地1

多年にわたり民生委員・児童委員として社会福祉の向上に貢献されました。

池田 武 (47歳)  
室蘭市中央町2丁目7番20号

多年にわたり学校歯科医として児童生徒の健康管理に貢献され、とともに歯科保健指導業務医として地域医療の向上に貢献されました。

田中 博典 (45歳)  
千歳町4丁目5番地35

多年にわたり学校歯科医として児童生徒の健康管理に貢献され、とともに歯科保健指導業務医として地域医療の向上に貢献されました。

斎藤 康子 (42歳)  
鶯別町3丁目14番地13

多年にわたり学校薬剤師として児童生徒の健康管理並びに学校環境衛生の向上に貢献されました。

## 篤志貢献表彰

鈴木 益躬 (63歳)  
千葉県船橋市西習志野3丁目17番地6

絵画を寄附され教育文化の振興に貢献されました。

## 善行表彰

上野 敏行 (44歳)  
富士町1丁目26番地18

平成7年3月4日幌別川でおぼれていた小学生を発見し自己の危険を顧みず救護にあたり人命を救助されました。

山田 則之 (42歳)  
片倉町2丁目12番地3

平成7年3月4日幌別川でおぼれていた小学生を発見し自己の危険を顧みず救護にあたり人命を救助されました。



# 財政状況の公表

市がいろいろな事業を進めていくうえで、これに要する費用がどのように調達（歳入）され、どのように使われたか（歳出）をお知らせし、市の財政状況を正しく理解していただくため、毎年2回、公表を行っています。

今号では、平成6年度決算（見込）と平成7年度上半期（4月～9月まで）の状況を表とグラフでお知らせします。

## 平成6年度決算額調(見込)

歳入/203億6,268万4千円

歳出/201億1,622万1千円

### 一般会計

市税	50億4,925万9千円
国・道支出金	50億2,128万7千円
地方交付税	44億4,339万4千円
繰入金	7億4,473万円
使用料及び手数料	8億3,281万1千円
市債	16億8,560万円
諸収入	11億5,745万2千円
その他	14億2,815万1千円

歳入

総務費	11億7,554万2千円
民生費	40億7,271万2千円
商工費	10億3,275万2千円
土木費	43億5,100万9千円
公債費	20億1,398万4千円
教育費	10億1,677万4千円
給与費	48億5,133万9千円
衛生費	6億9,697万4千円
その他	9億513万5千円

市有財産の内訳(平成6年度末現在)

土地	5,332,865.53㎡
建物	246,127.66㎡
基金等現金	35億235万5千円
土地	101,030.71㎡
債権	8億128万7千円
その他	1億8,444万7千円

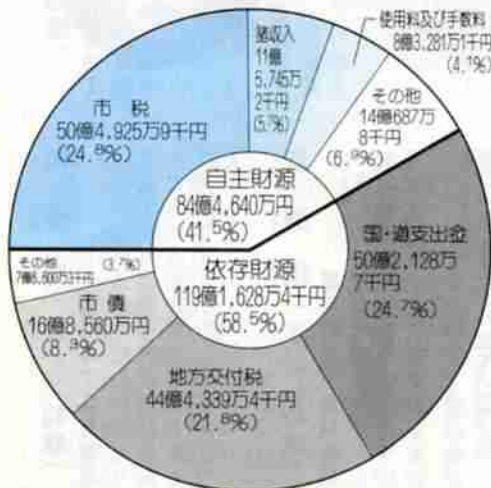
1人当り市税負担額  
88,697円

1人当り支出額  
353,369円

(平成7年3月末現在の人口56,927人)

### 平成6年度 一般会計財源の内訳

歳入総額 203億6,268万4千円



### 特別会計

歳入

38億3,108万3千円
3億6,027万2千円
27億948万9千円
48億9,899万円
1,601万5千円

歳出

国民健康保険	47億3,727万6千円
学校給食事業	3億6,027万2千円
公共下水道事業	27億856万円
老人保健	49億2,201万2千円
富岸土地区画整理事業	1,601万5千円



# 市が支払わなければならない債務（平成6年度末）

（全会計）

（単位：千円）

区 分	平成6年度中の支払額			残 額			市民1人当りの債務（円）
	元 金	利 子	合 計	元 金	利 子	合 計	
市 債	1,251,604	1,248,000	2,499,604	24,223,219	13,716,183	37,939,402	666,457
債務負担行為	148,854	33,048	181,902	684,038	136,574	820,612	14,415
㈱登別振興公社	194,357	37,266	231,623	971,785	89,623	1,061,408	18,645
登別市土地開発公社	162,200	—	162,200	3,099,800	1,044,648	4,144,448	72,803
合 計	1,757,015	1,318,314	3,075,329	28,978,842	14,987,028	43,965,870	772,320

（平成7年3月末現在人口56,927人）

※㈱登別振興公社の利子については、変動利率のため、金融情勢によって変わります。

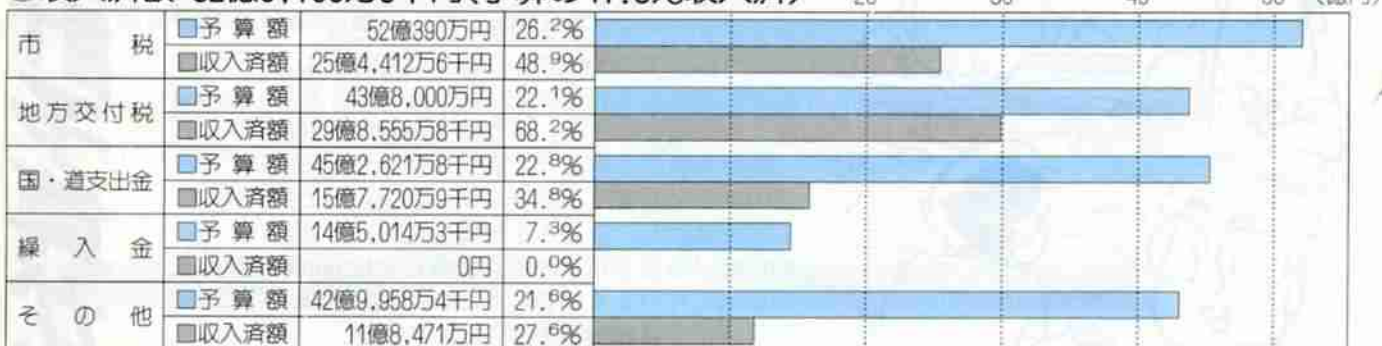
※登別市土地開発公社の利子については、平成11年度までの毎年度利子相当額と平成12年度から10か年間で計画的に債務解消を行った場合の推計です。

## 平成7年度予算執行状況

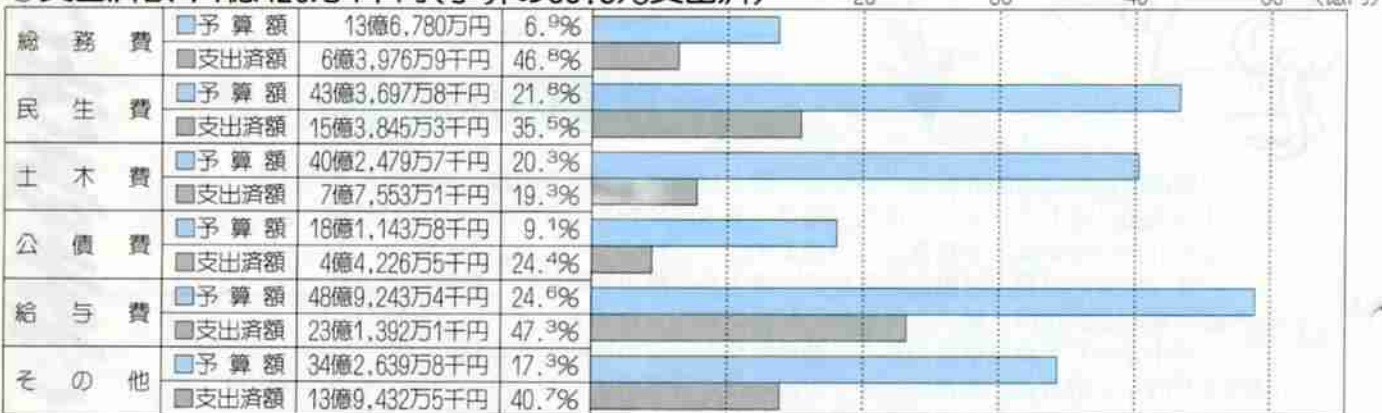
一般会計予算総額  
198億5,984万5千円

（平成7年9月30日現在）

### ◎収入済額 82億9,160万3千円（予算の41.8%収入済）



### ◎支出済額 71億426万4千円（予算の35.8%支出済）



※予算額の最後に表示してある数字は、予算全体に占める収入支出予算の構成割合で、収入・支出済額の最後に表示してある数字は、各目的ごとの収入・支出割合。

## 特別会計

（単位：千円）

会計区分	予算額	歳 入		歳 出	
		収入済額	予算に対する収入済額の割合(%)	支出済額	予算に対する支出済額の割合(%)
国民健康保険特別会計	4,744,000	976,630	20.6	2,307,425	48.6
学校給食事業特別会計	404,500	97,073	24.0	179,103	44.3
公共下水道事業特別会計	2,714,200	138,578	5.1	890,313	32.8
老人保健特別会計	5,249,803	2,176,965	41.5	2,277,183	43.4
富岸土地区画整理事業特別会計	11,551	543	4.7	0	0.0
合 計	13,124,054	3,389,789	25.8	5,654,024	43.1

## 水道事業会計

（単位：千円）

区 分	予 算 現 額	執 行 額	執 行 率
収益的収入	850,000	334,926	39.4%
収益的支出	834,000	280,093	33.6%
資本的収入	431,000	326	0.1%
資本的支出	677,000	162,421	24.0%
合 計	収入 1,281,000	335,252	26.2%
	支出 1,511,000	442,514	29.3%

## 一時借入金の状況

会 計 名	借 入 額
一 般 会 計	14億円
国民健康保険特別会計	7千万円
公共下水道事業特別会計	5億円



# 登別市の一般会計予算ができてくるまで

## 予算編成方針

市長は国の経済動向や財政をとりまく状況等を検討のうえ、市が取り組むべきまちづくりの課題や施策展開の基本方向、予算要求にあたっての基準などを定めて庁内に示します。

予算とは、4月1日から3月31日までの一年間の収入と支出の計画をいいます。

家庭にたとえますと、今月の我家の収入は○○円なので今月はローンの支払い、子どもの習いごとの月謝の支払い、貯金の積立てを○○円しなければならぬという計画を立てることと同じです。

今回は市民の皆さんの要望等を織り込んだ予算が、どのような順序で決められるのかについてお知らせします。

## 予算要求書の提出

各担当課は予算編成方針を熟知したうえで、継続事業の見直しや市政懇談会・市民まちづくりアンケートによる要望・意見の把握、さらに市議会でのまちづくり論議などをふまえて新たな施策の予算化に向けて、どのような手法で取り組むべきか、また限られた一般財源（使途が自由な財源）を有効に使うために国・道の補助金制度や市債（長期の借金）の活用方法を検討し、これらを経費の性質から経常的経費（事務業務管理運営経費）と投資的経費（まちづくり経費）に分けて歳入・歳出予算見積書を作成します。

## 予算案の作成

提出された経常的経費については、例えば道路・建物等の維持補修費が適正な見積りをしているか、生活保護費・老人医療費等の扶助費が適正に見積もられているかなどを精査していきます。

また投資的経費の財源は経常経費の歳入から歳出を除いた一般財源と国や道の補助金、市債、繰入金等の特定財源で構成されます。

提出された予算見積書でさらに効果的な国・道の補助金や市債の活用方法を検討し、限られた財源のなかで市民の行政需要やまちづくりの施策、事業の緊急度や優先度などを総合的に判断しながら市政にとって現在最も必要とする事業を精査選択していきます。

こうした経常的経費と投資的経費を合わせて全体予算案が作成されます。

## 予算案の確定

作成された予算案について財源が効率的に活用されているか市民ニーズが的確に反映しているか、また投資的事業については事業の緊急度や地域間バランスが的確であるか、将来に向けた財政運営の健全性が維持されるかを検討したうえで予算案を確定し議会に提出します。

## 予算の成立

議会では提出された予算案の内容が、行政への市民要望を的確に反映されているか、その財源についても適正であるかを審議します。議会で審議され議決したものが登別市の予算として成立します。





# 平成6年度

# 水道事業会計決算見込状況

平成6年度 水道事業会計の概況をお知らせします。

## 〈給水状況〉

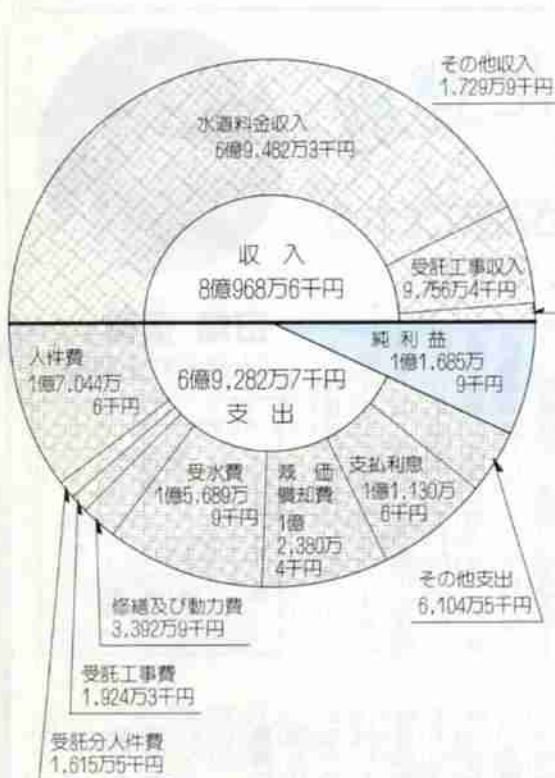
登別市の給水人口は54,812人となり、年間給水量は約484万 $m^3$ と前年度に比べて約16万 $m^3$ の増量となりました。皆さんが一日に使用した量は一人平均285 $l$ となっています。

## 〈収支状況〉

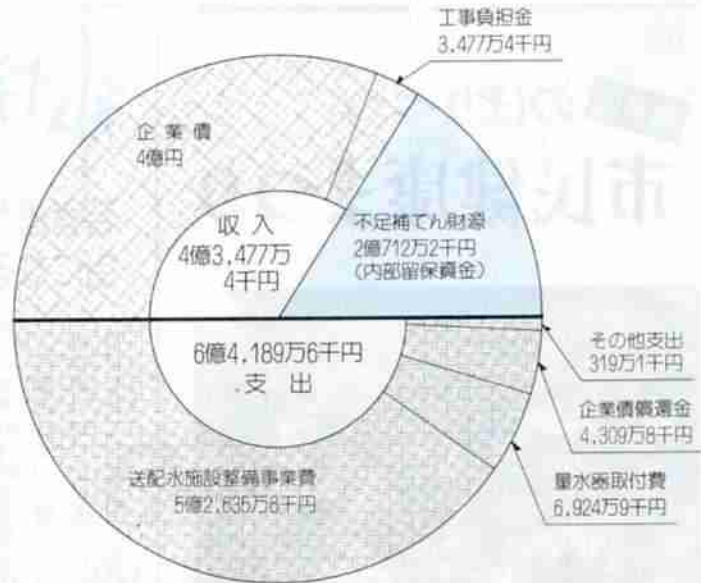
平成6年度は、収益の確保と経費費用などの節減に努め、営業にかかる収支決算で1億1,685万円の純利益を生じました。この利益は、借入金返済のための積立金や施設の改良資金として使用されます。

また、建設改良事業として配水管布設、老朽配水管の布設替を計画的に行い、管路網の整備を実施しました。今後も各施設の改善を計画的に実施し、安定した水の供給に努めます。

### 営業に係る収支決算



### 施設整備に係る収支決算



年度	配水量 (m <sup>3</sup> )	給水量 (m <sup>3</sup> )	有収率 (%)	給水収益 (円)	供給単価 (円)	給水原価 (円)	給水区域内人口 (人)	給水人口 (人)	普及率 (%)
5	5,539,884	4,682,310	84. <sup>52</sup>	674,079,955	143.96	132.91	56,550	54,596	96. <sup>54</sup>
6	5,712,178	4,839,357	84. <sup>72</sup>	694,822,890	143.58	132.17	56,751	54,812	96. <sup>58</sup>
差	172,294	157,047	0. <sup>20</sup>	20,742,935	△ 0.38	△ 0.74	201	216	0. <sup>04</sup>



## 芸術の秋

秋空の下で

# 土器づくり

野焼き



のほりべつ野焼きの会は10月8日、桜木町の青葉多目的広場で「土と遊ぼう野焼きの会」を開きました。市内の陶芸愛好家が集まり、「陶芸の原点である野焼きをやってみよう」と同会を5年前に結成。毎年同広場で開催しています。

この日は、会員をはじめ、一般参加の市民や室蘭や函館などからの参加者など約100人が参加しました。持ち寄られた手作りの作品は、約90度の熱で2時間ほど焼かれ、灰の中から取り出されるできたての作品に歓声がわいていました。

## 第8回 のほりべつ 市民健康まつり



「病気に負けない体作りをみんなで作えよう」と、10月15日に行われたこのイベントには、大勢の市民が訪れ、登別市民の健康に対する関心の高さが見られました。

訪れた市民は薬、介護、栄養、年金などの各種相談コーナーと、健康チェックコーナーをはじめトレーニングルームの開放実地体験、ヘルシーメニューの試食コーナーなどで、自分の健康度を最チェックしていました。

## 私が見た登別

若者達がたくさん来てくれる街になるといいですね



たばた つねよし  
田畑 恒義さん  
(上登別町・48歳)



—いつ登別にきましたか？  
平成4年に苫小牧市のトヨタ北海道工場に派遣され、愛知県豊田市から北海道にきました。休日に道内各地の温泉をめぐるうち、登別温泉の魅力にとりつかれ、脱サラし温泉経営を決意、平成7年1月登別にきました。

—豊田市はどんな街ですか？  
トヨタの自動車産業を核とした工業都市ですが、周りには、果樹園があったり山があったり、風光明媚なところで、市の中心部には

矢作川という大きな川が流れています。

—登別を知っていましたか？  
登別温泉という名前は知っていましたが、温泉以外は知りませんでした。

—登別に住んでみての感想は？  
温泉は、いわずと知れた有名なところで、観光都市だなという感じがします。また、若山の大聖店近辺は新しい住宅がはりついていますし、人口が増えて伸びていく街だなという印象があります。ただ、登別といったら何をメーンとした街なのかはつきりしないという感じがします。

—登別に望むことは？  
もっと若者達がたくさん来てくれるような街。たとえばレジャー施設など何かメーンになるようなものがあるといいと思います。



# 東 奔



## ワン釣り38



「安全で豊かな暮らし」をテーマに第18回消費生活展が、登別消費者協会と登別市の主催で9月29日から2日間の日程で市民会館で開催されました。初日から大勢の市民が訪れ、「衣」「食」「住」のそれぞれのコーナーで暮らしの中で役立つアイデアや知識を学んでいました。

写真はちびっ子たちに毎回人気の「あき缶釣りコーナー」でのひとコマで、この他にも「ごみの分別クイズ」「あなたのエコロジ一度チェック」など大人から子供まで楽しみながら「かしこい消費生活」を学んでいました。

## 消費生活展



食の秋  
おいしいぞうだね

ふるさと菓子・食品フェア'95INのほりべつ

西胆振で生産・加工販売されている食品類を一堂に集めた「ふるさと菓子・食品フェア'95inのほりべつ」がアーニス会場に、10月6日から3日間の日程で開催されました。展示・即売と、どのコーナーも食欲をそそるものばかり。この他、宇宙食や非常食、工芸菓子の展示コーナーもにぎわっていました。

## 仲間たち

### 楽しみながらリサイクル

### 紙漉きサークル

代表 長谷部 幸子さん

(TEL) 8574889



紙漉きサークルは、リサイクルに興味を持った人と、和紙作りに興味を持った人が出会い、平成元年に会員2名で発足しました。

現在、会員は50代から80代までの男女9名で主婦の方が多く、月に1回程度、市民会館を中心に活動していて、その日には会員の都合の良い日を話し合って毎月決めていくそうです。

また、市内のイベントなどにも参加していて、作品展示や実演などを行っています。牛乳などの紙パックを使って作ったという押し花入りのしおりや絵葉書などは、リサイクル品とは思えないほどアイデアいっぱい作品に生まれ変わっていて、特に、手作り和紙に水彩絵の具で絵をかけたものは、柔らかく、やさしい紙質と画風がマッチしていて作品全体から素材であったたかい手作りらしさが伝わってきました。

同サークル代表の長谷部さんは「牛乳などの紙パックがすばらしい変身をする様子を多くの方に体験して楽しんで欲しいですね。また、サークル活動を通していろんな人と知り合う事もとても楽しみです。興味を持った方はどんどん参加してください」と話してくれました。



# わたしの趣味

## フラワーデザイン



笠井真由美さん  
(緑町)

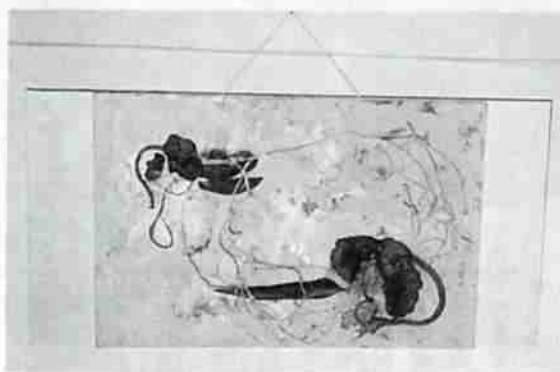
笠井さんの趣味はフラワーデザイン。生花を生けることから、布地で花を作るアートフラワーまで幅広くしています。

生け花を習っていたこともあり、フラワーデザインにも興味があつたのですが、17年前、フラワーデザインの先生の近所に引越したのをきっかけに習い始め、今も週に1度、教室に通っているそうです。

フラワーデザインはヨーロッパから伝わったもので、見た目が華やかできれいなところが魅力だとか。

「生け花と違って、とてもカラフルなところが好きです。先生にアドバイスを受けながら、自分で自由にデザインや使う花を考えて作る事ができるところもいいですね」

アートフラワーは一枚の布地をカットし染めて、こてをかけたリしながら一枚一枚組み立てて、花の形に仕上げていくそうです。「アートフラワーを作るのは少し時間がかかりま



▲フラワーデザイン展でみごと入選した笠井さんのコラージュ作品

すが、一枚の布から花ができあがったときが一番うれいすね」  
また、コラーージュと呼ばれるドライフラワーやアートフラワーを画用紙や板の上に貼り絵のように貼っていく作品も作っていて、今年札幌で開かれた生涯学習フェスティバルまなびピア95のフラワーデザイン展に出展したところ入選し、「先生もとても喜んでくれてうれしかったです」とにこやかに話してくれました。  
できあがったアートフラワーは知り合いの方にあげてしまうことも多いそうですが、とても喜ばれるそうです。

これからの目標を聞くと、「特に目標はないのですが、習っているのとても楽しいので、これからも長く続けていきたいですね」とやさしい笑顔で答えてくれました。

## ゆけむりネットワーク 登別応援団



山岸哲夫さん  
(東京都武蔵村山市在住)  
小松ピアノ塾勤務  
東京登別げんきかい幹事

### 故郷の山々は僕を少年時代に 還してくれた

全ての空気が透き通って明け  
た9月10日のレース当日。

僕のレーススタートは幌別本町の実家から会場迄の予想だに  
しなかった距離のウォームアップで、この時既に始まっていた。

2周目。コースのわだちが1周目6kmまでとは違った感触で  
足元をすくう。オロフレ岳が重み、暑い空気が体の水気を奪う。

お不動さんの滝の想い出を巡らす。見え隠れするまばらなランナー。速い人はもうゴールしているだろう。僕は苦楽の時が経つほど、札内で遊びまわった少年時代に還って行く。ただ違うのは、乱れる呼吸ではなく、頑張れるエネルギーの源なれと縫い付けた「東京登別げんき会」の手書きのゼッケンのみ。

最後の下りに出会った喜び。太平洋の青さ。応援の姉夫婦とのハンドタッチの楽しさ。ゴール真近。香ばしい焼肉の煙が僕を引きずり込む。焼肉とビールと歓声の渦の中のゴールである

ことを願いつつ、最後の急坂を「ラースト、ラスト!!」。

故郷の山々は昔と少しも変わらずに微笑みかけ、最高の気分  
で僕をゴールに運んでくれた。

今もあの山々を想い浮かべながら東京で走り続けている。来年も素晴らしい少年時代に還れるようにと願って...

第9回北海道クロスカントリーレースに参加しての記  
平成7年9月10日(日) 快晴  
札内ソーシャルグリーン





登別郷土文化研究会 宮武 紳一

## 幸町・新栄町を訪ねて

伝説の多い幸町 札幌本道の跡 新栄町

▲崖はポールンナイ(馬鹿になる岩)の伝説と沼の所  
右手にモユクンナイ・エゾタヌキの入る沢がある

幌別町の東側オカシベツ川(オカシ・ウン・ベツ、川尻・魚捕小屋・ある・川)からJR室蘭本線の南東側、国道を中心に広がる地域が「幸町」。また、北海道曹達工場東側道路を境に、JR室蘭本線から北西側の工業団地や山麓地と雑木林、牧草畑の平野地が「新栄町」で、ともに新栄町の今野の沢から幸町6丁目いずみ亭東側の農業用水路で富浦町に接している。

両町とも、22年前の昭和49年の町名改正で誕生した新しい町です。昭和の初期頃は、海岸から砂原に上がると、ムリツチ(コウボウムギ)という山荒しの背の針のような若芽が生え、ハマボーフ・シロヨモギ・ハマエンドウ・当地方でハマナシと呼ばれたハマナス原があり、国道沿いは潮風に強いカシワの木で被われ、疎林の下草にスズランの群落が広がり、室蘭方面からもスズラン狩りで大勢の人で賑わったことを思い出します。

現在、幸町1丁目に昭和37年操業開始の三洋工業、2丁目に同40年完成の市清掃工場、東興ブロック工場、日の出野球場があり、4・6丁目は砂の採取とともに土地整備が行われ、資材・車輛置場

に変様し、昔の砂丘状の浜の風景やカシワの林も消滅、往時の面影も急速に失ってきました。3丁目レストランたるう付近のカシワの疎林と、5丁目の住宅地帯をすずらん団地の名称として僅かに名残りをとどめております。

海岸、国道、JR室蘭線と丘陵に阻まれ、富浦町まで続く長大な地域ですが、町名の由来も、今後の新しい町づくりと未来への発展に、幸の多いことを期待し、新しく生まれ栄える町としての願いから「幸町・新栄町」と命名されましたが、町名変更以前は、西方が字千歳町に、東側は富浦町に属しておりました。また60年以上も前は、オカシベツ・サトオカシベツ・サツナイ・ランボツケ・モセウシナイなどと、幌別側から子字地名で呼称されてきました。

昔の地名をみて、新栄町・幸町の足跡を訪ねてみると、北海道曹達工場内を流れる、オカシベツ川は「互いに槍を投げ、突き合った川」の伝説のある所で「川瀬に騙された」という語り草も多い所。

また、新栄町11番地の南輝雄氏宅の方から流れるサトオカシベツ川は、乾いているオカシベツ川の意味で、新栄工業団地と国道沿い東興ブロック工場の東側を流れているが、北海道炭鉄道(JR室蘭線)設置以前は、幸町4丁目の

方向に流れ、浜側にあったコベチャウシ(鴨が群在する所)の沼に通じていたと言われます。サトオカシベツのサトは、前記のように「乾いている」という意味ですから海岸側の段丘によって、コベチャウシは海へ流出しない沼であったようにも思われます。

幸町5丁目西側からみた新栄町の丘陵地、崖・谷の意味をもつシバシベツという沢から流れる川水が溜まって、JR線の北側に沼を造り、カモ・カワセミ・サギなどが群衆していたことを、新栄町19番地に住む明治40年(1907年)生まれ89歳の足利ハルエさんが話してくれました。

また、新栄町・幸町と富浦町の境界の山麓に広い沢があり、現在でも鉄道から沢の丘の上に壊れかけた畜舎が見えますが、この地帯が知里・山田先生のアイヌ語地名にある「モユクンナイ」、別称「今野の沢」とよばれていた所だと足利さんが教えてくれました。

モユクンナイとは「エゾタヌキ・入る・沢」の意味で、貉はタヌキの別称。登別地方では「むいな」とよんでいたようですが、モユクンナイの地名が残っているのも珍しいし、エゾタヌキも多く生息していたようです。安政4年、幌別場所請負人が、貉の皮20文の値で買っている資料もみられます。



# きらり

平成7年度北海道社会貢献賞  
消費生活関係功労者を受賞

登別消費者協会

会長 伊達豊子さん  
(中央町)



登別消費者協会会長の伊達豊子さんが登別消費者協会での活動が認められ、今年度の北海道社会貢献賞・消費生活関係功労者を受賞しました。

伊達さんにお話を聞きました。

―受賞の感想を聞かせてください。  
 思いもよらなかったことで、大変恐縮しています。会長になって5年ですが、前会長が15年間築いてきた協会の活動を継続し、会員のみなさんが協力して、地道に続けてきたことが認められたと思っっています。私個人がいただいたというより、登別消費者協会が受賞したものと考えています。

―20年の活動の間、消費生活はどのように変化していますか。

協会が発足したのが昭和50年ですが、そのころは、オイルショック後の物価問題や食品添加物などの食品問題について取り組んでいましたが、時代を経るに当たって、環境問題やごみ問題が重要視されるようになってきました。最近では、規制緩和で輸入食品が多くなって、添加物や農薬の問題

などにまた関心が集まってきていますね。

―協会の活動はどのようなものですか。

消費者大会や消費生活展などを通じて、市民のみなさん一人ひとりの消費者意識の啓蒙が大きな役割だと思っています。食や環境に関する問題についても、みなさんに知っていただきたいですね。地球的な問題も一人ひとりの取り組みからだと思います。

これからの活動目標は、との問いに「消費者教育を大人になってからではなく、子どものうちから始めることと呼びかけていきたいです」と話してくれました。

これからも市民の消費者意識の向上のためにがんばってまいります。



▲登別消費者協会では、消費者からの相談や苦情を随時受け付けています。

## フレッシュな伊



いとう えみこ  
伊藤恵美子さん

新川町・22歳 川口興業株勤務

川口興業株に勤務して4年目の恵美子さん。すてきな笑顔で、毎日がんばっています。

―仕事について教えてください？

一般事務と経理を少しやっています。職場は、私以外は男性で、年も離れているので、みんな優しくしてくれます。

ただ、男の人ばかりなので言葉づかいが荒い時もありますけど、仕事は楽しいです。

―今、興味のあることは？

最近、友達と「しんた21」のトレーニングルームへ通っています。週2回、仕事が終わってから2時間ぐらい、トレーニングマシンを使って汗を流しています。辛いんですけど、終わった後のそうかい

感がいいんですよね。しばらく続けようと思っています。

―登別についてどう思いますか？

温泉とか地獄谷とか観光スポットがたくさんあっていい所だと思います。その反面、若い人がショッピングしたり、遊ぶような場所が少ないと思います。

―登別市に望むことは？

運動とかサークル活動など、夜間でも使える施設がもっと欲しいですね。

―何か目標にしていることはありますか？

去年から、スキーを始めました。スキーはまったくやったことはなかったのですが、職場の人につれてもらい始めました。今年は去年以上にがんばろうと思っています。



お知らせ

JR北海道からの  
お知らせ

JR北海道では、国鉄精算事業  
団の基盤整備事業の一部委託を受  
け、東室蘭駅側から上り線の移設  
工事を進めておりますが、この度、  
鶯別駅から鶯別機関区付近までの  
区間についての工事をを行います。

この工事の全面完成は、来年秋  
を予定しておりますが、鶯別駅は  
現位置から下り線ホームの山側に  
移設し、上り線及びホームは下り  
線に隣接する形で移設します。ま  
た、上下ホーム間は新しい線橋  
で結ばれます。

この結果、構内にある連絡地下  
道は「廃止」となり、工事の都合  
上11月13日より、ご利用ができま  
せんのでお知らせいたします。

なお、列車の乗降にあたっての  
連絡道路は、駅の横にある道道の  
地下道をご利用くださいますよう  
にご理解とご協力をお願いしま  
す。

▽問い合わせ JR北海道工務部  
管理課 (☎011-251-91  
44)

公共下水道工事に伴う  
交通規制について

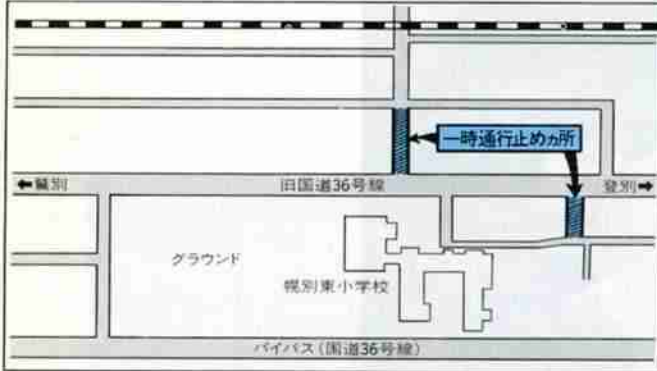
今年度から進めている幌別町の  
公共下水道工事のため、幌別東小  
学校付近の市道が車両一時通行止  
めとなります。ご迷惑をおかけし  
ますがご協力をお願いします。

また、工事施工中は、危険です  
ので作業区域内には立ち入らない  
ようお願いいたします。

▽場所 幌別町7丁目1および幌  
別町8丁目3

▽工事期間 平成7年10月下旬～  
平成8年2月29日

▽問い合わせ 下水道課工事係  
(☎9052)



'95市民レクリエーション  
大会に参加しませんか  
（第31回登録市民文化祭）

子どもからお年寄りまで楽しめる  
ゲームを中心に、楽しいひととき  
を一緒に過ごしてみませんか。

▽日時 11月19日(日) 13時～15  
時

▽場所 鶯別公民館

▽参加料 無料

▽問い合わせ 登録レクリエーショ  
ン協会事務局 佐々木さん(☎8  
7570)

若草ドームを開放します

教育委員会では学校開放事業の  
一環として「若草ドーム」を開放  
します。

▽開放期間 11月20日～平成8年  
3月31日

▽対象者 市内に居住または通勤  
している方で10人以上で組織す  
る団体

▽申し込み・問い合わせ 11月10  
日(金)までに総合体育館(☎5  
5552)

北海道の地震と防災

～室蘭工業大学委託学習コース～

室蘭工業大学では「北海道の地  
震と防災」をテーマに、北海道地  
域リカレント教育推進協議会主催  
の委託学習コースを開催します。

▽日時 平成7年11月21日(火)

12月8日(金)の毎週火、金曜  
日13時～17時  
▽会場 室蘭工業大学講義棟・N  
朝講義室

▽受講料 7千700円 11月21日  
(火)に受付にて申受けます

▽申し込み 申込書(申込書は市  
役所市民コーナーに備え付けて  
あります。また、希望者には郵  
送いたしますのでお電話くださ  
い)により、平成7年10月11日  
(水)から11月10日(金)まで  
に郵送またはファックスで申込み  
ください

▽問い合わせ 室蘭工業大学教務  
課教務係 ☎60 室蘭市水元町  
27番地1号 ☎44181(内  
線2378)・FAX☎3121

野鳥の「えさ台作り」教室

～公民館講座～



今年の冬、あなたの庭に野鳥を  
呼びませんか。

▽日時 11月17日(金) 18時30分  
～20時30分

▽場所 市民会館

▽持ち物 カッターナイフ、牛乳  
パック(大)、はし、ペットボトル

▽参加料 無料

▽定員 50名  
▽問い合わせ 社会教育課(☎  
1100)

となりまち  
ホットライン

室蘭市  
市民劇場

「舞台公演」の開催

室蘭文化連盟創立20周年記念事業  
室蘭文化連盟創立20周年記念事業として  
邦楽、舞踊、唱歌、合唱、バレエ、  
ジャズダンスなど各団体(約20人)が出演  
し、各団体が個演形式で、室蘭の歴史の流れ  
を表現します。この機会にぜひ、ご覧くだ  
さい。

▽日時 11月26日(日) 14時開演

▽会場 室蘭市文化センター

▽入場料 大人(一五〇〇円) 高校生(八〇〇  
円) 小・中学生(五〇〇円) ※四半券で入場  
無料の市民劇(劇団、美術、陶芸、写真な  
ど)が11月23日から26日まで文化センター  
で開催されますので合わせてご覧ください。

▽問い合わせ 室蘭市文化振興課(☎4  
111)内線5000)

伊達市



三遊亭團歌ほか  
出演の移動芸術祭寄席芸能公演

(社)芸術祭の平成7年度移動芸術祭寄  
席芸能公演が行われます。山のおだの空  
遊〜〜〜で有名な三遊亭團歌の落語や漫  
才、俗曲など内容も盛りだくさんです。

北海道では、上尾道町と伊達市の2ヶ所だ  
けの公演です。ぜひお見合いあわせのう  
えお申し込みください。

▽日時 12月2日(土) 18時開演、18時30  
分開演

▽場所 カルチャーセンター(伊達市松ヶ  
枝町・国道37号沿い)

▽入場料 一般(一五〇〇円) 高校生以下(一  
〇〇〇円)(前売券あり)

▽問い合わせ カルチャーセンター(☎  
142)☎15115

## うらびようし



## おととと

10月1日、市営陸上競技場では多くの市民が、家族そろってスポーツと秋の味覚を楽しみました。これは、スポーツを通して市民の健康作りを目的に毎年行われている「市民総合スポーツ祭」と、昔の遊びなどを通して親子の絆や世代間の交流を深める事を目的に行われている「ふるさとスタディ広場」を同会場で同時開催したもので、絶好のスポーツ日和となったこの日は朝から約千人の家族連れでにぎわい、駅伝大会などで汗を流した後は、昔なつかしい竹馬（表紙の写真）や凧などを楽しんでいました。また、露店で売られている綿飴は自分で作り（写真上）、トウモロコシやソーセイジは自分で焼いて食べるようになっており、親子で過ごす楽しい一日に歓声を上げていました。

### 人のうごき

●人口 57,367(+32)  
●世帯 22,624(+7)  
( )は前月比  
平成7年9月末日現在

鳥名 ツグミ(冬鳥)  
観察時期 10月～5月



(文・写真提供 自然愛好グループヨシキリの会)  
●問い合わせ 伊野さん ☎85-7515

ボクはツグミ。鮮やかな栗色の翼、白い胸に黒いまだらガチャーンミンク。ついでないだシベリア大陸から渡って来た中型の鳥です。日本海を横断して各地へ分散して行くコースの2通りがあるんだよ。

この日本海渡りのツグミの中でも不運な仲間が人間が違法に仕掛けたカスミ網にひっかかって、あわれヤキトリの運命をたどる仲間が多いらしいよ。ボクら渡り鳥の渡る世間はきびしいなあ。

ボクらが渡って行く本州は柿がうれてておいしいけど北海道ではリンゴを代用しているよ。ボクのフンから出た果実や木の種は大地で芽吹き、やがて自然林となるんだよ。また、ボクは害虫もいっぱい食べるので日本の森林の育成と保全にはずいぶん貢献しているんだぞね。

