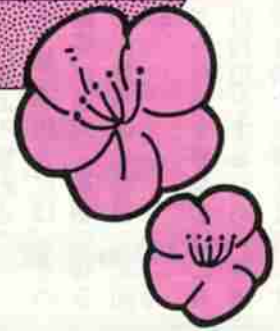
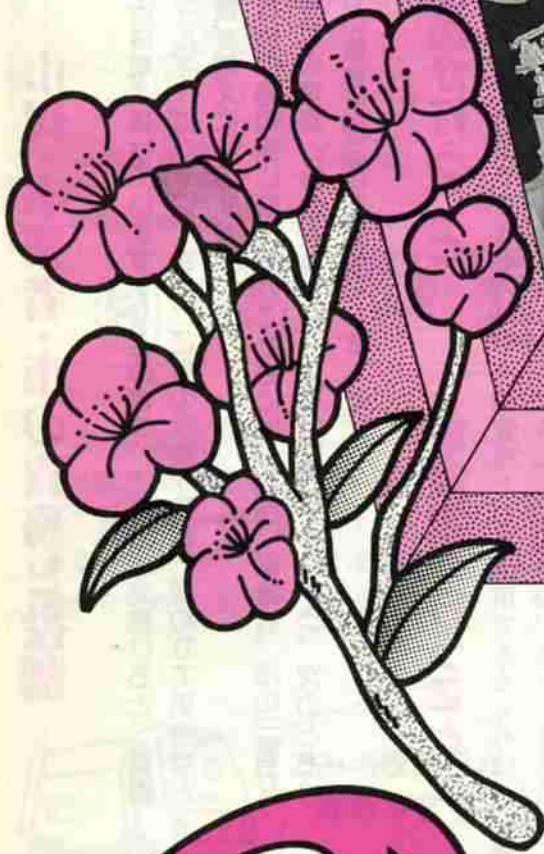
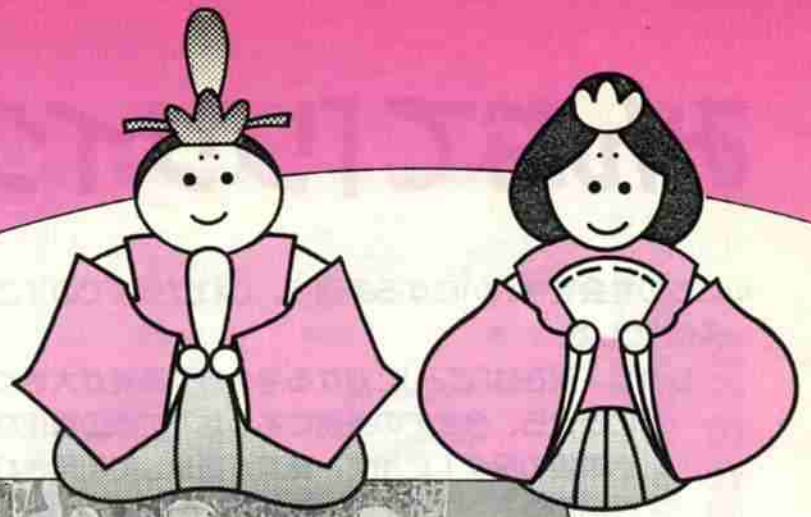


NOBORIBETSU



# のぼりベツ

広報

'94

3.1

No.521

# みんなで「リサイクル型」社会を！

私たちの社会をきれいにする条例…。これが今までの「ごみ条例」でした。

しかし、現在は「ごみ」に対する考え方や環境が大きく変わったことから、今までの条例にあった「ごみの適正な処理と生活環境の保全」に加え、資源が循環して利用される社会、いわゆる「リサイクル型社会」を目指した新しい「ごみ条例」を作りました。

主な内容をお知らせしますので、みなさんのご協力をお願いします。



- 不用品の活用や再生品（トイレットペーパー・ノートなど）の使用に努め、資源の集団回収は積極的に参加する。
- 商品を買うときは、買ったものがごみ（過剰包装など余分なもの）とすることを考えて買い物する。



- 資源として活用できるものは、ごみとして出さないようにするなど、ごみの減量に努める。
- ごみを分別して出す。
- ごみの減量や処理の方法など市がすすめていることに協力する。
- 生ごみは、庭や畑の堆肥にするなど、できるだけごみの減量に努める。

## 市民が行うこと

ごみは増え続けています…。このまま、ごみが増え続けると、資源やエネルギーがムダに、また、ごみの収集、焼却、埋め立て処分などの経費が増えていきます。これらの諸問題に立ち向かうためには、市民、事業者、市の三者が、それぞれの責務と役割を果たすことが必要なことから、次のとおり三者の責務と役割を明確にしました。

## 市民・事業者・市の責務と役割

- 製品や容器がごみになった場合、処理が困難とならないようにする。
- ごみの減量や処理の方法など市がすすめていることに協力する。
- 物の製造、加工、販売には、再生資源、再生品の利用や製品の修理体制を確保するよう努める。
- 物の製造、加工、販売には、その包装、容器等が過大、過剰になることを抑え、使用後の容器など回収に努める。
- 多量のごみを出す事業者はごみの減量や再利用をするため「廃棄物減量等責任者」を置くようにする。



## 事業者が行うこと

- 資源として活用できるものは、ごみとして出さないようにするなど、ごみの減量に努める。
- 自らの責任でごみを適正に処理する。

## 市が行うこと

- 資源として活用できるものは、ごみとして出さないようにするなど、ごみの減量に努める。
- ごみを適正に処理する。
- ごみの再利用や適正な処理の方法など、市民と事業者の意識の啓発を行う。
- 市民と事業者の自主的な活動（資源回収、再利用など）を支援する。
- 再生品を使用するなど再利用等によるごみの減量を行う。
- 多量のごみを出す事業者に対し、必要に応じて「再利用等に関する計画書」を作成し提出するよう指導する。

詳しい内容は、昨年十一月十五日号広報に折り込んだ冊子をご覧ください。



エコマークのついている商品を積極的に使いましょう

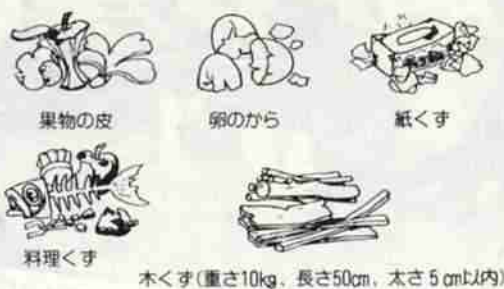


「環境保全型商品」

# ごみの分別を徹底しましょう！

ごみを適正に処理するためには、皆さんの分別の徹底が必要です。次のルールを守ってごみを出してください。

## ●燃やせるごみ (週2回収集)



## ●燃やせないごみ (週1回収集)



## 市が収集しないごみ

### ●排出禁止物

- 有害性、感染性、危険性、引火性のある物
- 著しく悪臭を発する物
- 長さが一・五メートルを超える物
- 容積が二百リットルを超える物
- 重さが百キログラムを超える物
- 収集運搬、処分に支障のある物
- 一時的に多量に出るごみ

### ●事業系のごみ

事業活動によって出るごみ(少量であっても、市は収集しません)

### ●排出禁止物



## ごみを搬入したときは、処分手数料がかかります

— 4月1日から —

市が定期収集する以外のごみで、引っ越しや物置の片付けなど一時的に多量に出るごみや事業系のごみを搬入するときは、4月1日からごみの処分手数料がかかります。分別を徹底して、次のルールを守ってください。

### 燃やせるごみ

### 燃やせないごみ

区分	清掃工場での焼却処分するとき	最終処分場で埋め立て処分するとき
日時	年中、搬入できます。 時間は9:00から17:30まで。	年中、搬入できます。 時間は、計量を清掃工場 9:00から16:30までに行い、 17:00までに搬入すること。
出し方	・有害性、感染性、危険性、引火性のある物、著しく悪臭を発する物を除くこと。 ・燃やせないごみを除くこと。 ・長さ50cm以下に破砕、切断すること(木類は、長さ50cm以下、太さ5cm以下)。	・有害性、感染性、危険性、引火性のある物、著しく悪臭を発する物を除くこと。 ・燃やせるごみを除くこと。 ・長さ3m以下に破砕、切断すること(箱類などは中を空洞にしないこと)。
手数料	100kgにつき 160円 料金は、清掃工場での計量のつど徴収します。	100kgにつき 190円

※許可業者に依頼したときは、処分手数料のほかに収集、運搬料金ががかかります。

### 許可業者

- ◆小林興業(☎01222)
- ◆三協資源(☎09681)
- ◆登別クリーンサービス(☎0870)
- ◆(有)登和清掃(☎0200)



ごみの収集日が  
変わります

4月1日から、次の地区のごみ収集日が変わります。皆さんの協力をお願いします。

収集日が変わる地区	燃やせるごみ	燃やせないごみ
千歳町 (3丁目を除く)	火・金	月
登別東町	火・金	水
登別本町	月・木	金

# 体験しました

## トレーニングルーム

### しんた21



市民リポーター

小松裕子 (46歳)

〔柏木町在住〕



私たち市民の福祉や健康づくりの拠点となる「しんた21」が1月6日オープンした。これまで、事業の説明や館内の様子など掲載されているが、近ごろ運動による汗などかいたことがない主婦の私が、4月1日から使用開始になるトレーニングルームを体験レポートする。

### 「重い気持ちと重い腰」

スポーツで汗をかいた後の爽快さは、だれもが経験することだ。しかし、だれもが日常的にスポーツをしているわけではない。まして私のように自他共に認める運動オンチともなればなおさらだ。

ところが、ここ数年来、運動不足からくる肩凝りと頭痛に悩まされ、何かスポーツをしなければと思いついてはいた矢先の「トレーニングルーム体験使用」は、気は重いもののなぜかワクワクし、友人とともに「しんた21」へ足を運んだ。当日は、昨日までの寒波がまるでうそのようなポカポカ陽気で、重い腰には何よりのプレゼントだ。

### 「まずはセンター内を探検」

私たちは九時半に「しんた21」を訪れたが、すでにボランティアクラブの方々が来ている。真新しい事務所内はすがすがしく和やかな中にも、何かしら気忙しい雰囲気漂っている。最初は、職員の方にオープンしたばかりのセンターの案内といろいろな設備の説明をしていただく。道内の公共福祉施設では初めて設置された特殊浴室のシャワーベッドは、プライバシーが守られるよう、寝たきりでも裸体が丸見えにならないよう工夫が施されている。人がどのような状況、



パスしてもらえなかった「体脂肪測定」。

状態にあつても人間として扱おうとする配慮が伝わってくる。また、休養室には体が不自由な方のため座るといった動作が楽に行える補助機能を備えたテンマーク製の福祉椅子が置かれている。利用する側にも、お世話くださる方にも親切な、なかなかの「優れ物」がそろっていて、今は室蘭に住む両親を登別市民にしようと決意する。それにしても、どの部屋にもたっぷり日光が差し込み、とても明るい。薄いエンジ色のじゅうたんとクリーム色の壁に囲まれたサンルームは、ここが市の福祉センターであることを忘れさせるほどだ。

### 「ああ無情 体力測定」

さて、目指すトレーニングルームは二階。汗をかくと気持ちが悪くなる特



「腹筋台」足をかけるところを枕と間違えた小松リポーター。

異体質の私は、階段を登る足が一段ごとに重くなる。

トレーニングルームには、十八種類二十八台もの機器がズラリと並び壯観だ。しかもコンピュータ内蔵の最新鋭機器ぞろいだそう、一緒に体験した友人によると、へたなフィットネスクラブより充実した内容とのこと。何だか訳もないうれしくなり、早速体力チェックを行う。まず最初は、職員の方の指導に従いストレッチ体操をする。五分もすると汗がにじんでくる。それから、身長、体重の測定。次の体脂肪測定はパスしたい旨申し出たが許してもらえず、無情にもデブ振りがしつかりと数値に置き換えられてしまう。心肺機能の測定もデジタル表示。続いて、身体柔軟性、敏捷性、瞬発力を測定する。中学生のころに経験した測定法だが、どれも情けないほど出来ない。腹筋の時、職員の方の



「エアロバイク」14分間ペダルをこいで背中も胸もビッシヨリ。



「筋力トレーニング機器」へろへろの状態です。身体がついてこなかった。

リズムカルな「ガンバレ」「ガンバレ」という声に励まされ頑張った。最後のエアロバイクは、十四分間一定の速度でペダルを踏む。時々ペダルに重みが付加される。重い！とたんに速度は落ち、脈拍は早くなる。前方の画面には、ペダルを踏む速度が速すぎても遅すぎても、もつと速くとか遅くなどの指示が出、同時に声が聞こえる。だから速度を調節しながら頑張るのだ。たかが十四分であつたが、その長かったこと。体力測定を終えた時には、額から汗がしたたり落ち、背中も胸も汗でビッシヨリだ。しかし、スポーツの後の汗はやはり気持ちの良いものだと思う。ただ、汗でベタベタした身体のまま帰宅しなければならぬ時の気持ちの悪さが「汗をかくと気持ち悪くなる体質」だと私に言わせるのだと気づく。当然のことながら「しんた21」はシャワールーム完備。

こんなに汗をかいたのは久しぶりだ。「もしかして体重が減っているかも」と急いで体重計に乗る。ヤッタ、確実に1キロ減量。すっかり気を良くした私は、筋力トレーニングマシンに挑戦したのだが、身体がついてこない。体力測定後は、コンピュータが自分の体力にあつたトレーニングメニューを設定してくれるのだが、へろへろの状態でこれ以上続けることは無理であつた。そこで、寝たままでもストレッチ効果を発揮するアメリカ製のリラクセーションマシンに仰向けに寝る。体のあちこちが引つ張られて思わぬところが痛い。なるほど、これなら自分でするストレッチ体操よりも効果がありそう。もう一台のマシンにははうつ伏せになる。これは全体に軽い振動があり、マッサージ効果

「ツタ！ 1キロ減だ！」



「リラクセーションマシン」極楽、極楽。

がありそう。あまりの心地よさに顔がニンマリと締めりがなくなってくるのが自分でも分かる。「いやー。ここは、最初は地獄で最後が極楽ですね」と言うと、職員の方は「体験使用なさつた方、皆さんそうおっしゃるので、これを最後にしたんですよ」とマシンを指して言う。これだけのために、割安な回数券を買って通つてもいいかな、と一瞬思ったのだが、不らかな考えを見抜かれてしまつたようだ。

## 「そんなあなたにお勧めです」

あとは、データーを元にコンピュータが吐き出す体力診断を見るだけだ。

結論から言えば、私の体力診断は無惨なものだ。詳しい内容はプライベートに関することなので「ひ・み・つ」だが、総合評価は5



無惨な診断結果で、4月からトレーニングに通う決意を固めた小松リポーター。

段階の「2」、やや劣る。腹筋の頑張りが必要だ。頑張らせてくれた職員の方に深く感謝。

ところでこの診断は、日ごろの生活態度と食事内容などから、必要な運動と運動量を教示してくれる。何か運動をしてみようと思いつきながら、なかなか取り組めないでいる方にとって、このトレーニンググループはうってつけだと思ふ。

この体験を通して言えることは「しんた21」のトレーニンググループは、その目的が極めて設定しやすく利用しやすいことだろう。

また、心身ともにリラックスする場所としても最適のような気がする。もちろんスポーツする人の筋力アップ、体力強化には言わずもがなだ。

そして、最後に一番お勧めするのは、私のような中高年の運動不足と肥満に悩むあなたです。



# 東奔

## 歩くスキー

### 講習会

市教育委員会主催の「歩くスキー講習会」が、好天に恵まれた二月十三日、サンライバスキー場で行われました。

歩くスキーは、気軽にどこでもできる冬のスポーツとして、近



野鳥のさえずる林間コースで、さわやかな汗をかけた参加者。

年人気を集めています。この日の参加者は三十一人。平均年齢は約五十五歳で、七十二歳の男性や、二日前に用具をそろえたばかりの女性もいました。参加者は、登別スキー連盟ノルディック部門の指導員を講師に、準備体操をした後、近くのゲレンデで、下り坂でのスキーの止め方、ストックの上手な使い方などを教わりました。

実地講習は、スキー場北側に作られた片道四・五キロメートルの林間コースを往復。参加者は、タケカンバやハンノキなどの木立の中をゆっくりと歩き、雪に照り返す日差しをいっぱい浴びて、心地よい汗を流していました。

## 冬景色の

### 大湯沼へ



手前が奥の湯、向う側が大湯沼。

登別温泉街から車で約五分のところに、日和山をバックにモウモウと湯煙がたなびく大湯沼があります。周囲一キロ、深さ二十二メートルで表面温度が四十度から五十度、深いところでは百三十度もある灰黒色の沼です。

また、大湯沼の東側には奥の湯があります。昨年三月には「お湯の広場」として展望台やあずま屋が新しく整備され、ポコポコと沸き立つ泡を間近に見ることが出来ます。昨年十一月中旬、大湯沼に「かも」が飛来し、ちようど良い湯加減のあたりでのんびりとつかっています。大湯沼と奥の湯の冬の散策はいかがでしょうか。もしかして、「かも」にあえるかも。

## 第23回

### 湯まつり



厳寒の中、下帯1本の若者たちによる勇壮な湯かけ合戦。

第二十三回登別温泉湯まつりが、行われました。この祭りは、毎年二月三日、四日に、湯の恵みに感謝し、登別温泉の一年間の繁栄を祈って行われています。

両日午後六時には、アイスキヤンドルや氷中花で飾られた登別温泉街に青鬼、赤鬼の湯鬼神たちが繰り出し、厄をはらって練り歩きました。メイン会場の登別パラダイス前では、集まった見物客に郷土芸能「湯鬼神かぐら」「子宝もちつき舞」が披露され、甘酒やつくしたのもちが振る舞われました。

湯まつりのフィナーレは、四日に行われた「湯かけ合戦」です。午後八時半、小雪が舞う中、下帯一つで登場した若者達約五十人が、温泉の厄を集めた「鬼火」目掛けて湯をかけ、消し合うと立ちのぼる湯煙が幻想的なムードを盛り上げ、祭りは最高潮。しぶきが見物客に届くたびに、歓声が沸き上がっていました。



登別パラダイス前で「湯鬼神かぐら」を踊る湯鬼神たち。

# 第七回青葉スケートリンク祭り

「第七回青葉スケートリンク祭り」が一月三十日に桜木町の青葉スケートリンクで同実行委員会などの主催で開かれました。

この祭りは、「スケートを通して地域交流を深めよう」と毎年この時期に開かれていて、リンクは地域の方々の手作りで、同委員会



未来のオリンピック選手を目指してスーイスイ。



# 西走

が自主管理運営をしています。

好天に恵まれたこの日は、青葉小学校の児童を中心に家族、町内会員ら約六百人が参加。開会式の後、準備体操に続いて競技開始。

一周二百メートルのリンク内で、ジャンケン、スネークや氷上綱引き、ミカン拾い、スピード競技、氷上もちつきなどが行われ、昼食時にはつきたてのもちを入れたお母さんたち手作りの雑煮などを味わって寒さを吹き飛ばし、今年も子供たちの元気な歓声がリンクいっぱいに響き渡りました。

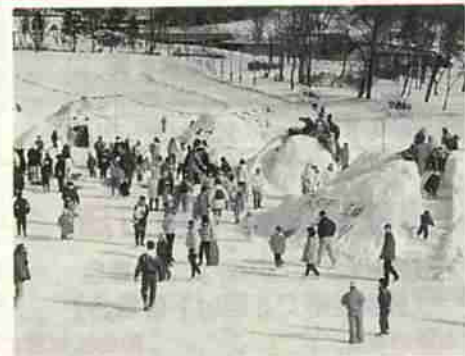
# 白鳥テラス



今月中旬から下旬までの間にシベリアへ旅立つオオハクチョウ。

幌別川の白鳥テラス付近には、今年も五十羽前後のオオハクチョウが飛来しています。第一陣は昨年十一月月上旬にやって来た七羽で、越冬するオオハクチョウの数が年々増えていきます。平成三年度に整備された「ハクチョウふれあい広場」には、厳しい寒さの中、えさを与える人や見学にくる人が訪れ、オオハクチョウたちは優雅な姿を披露しています。海岸から飛んでくるカモメにパンを奪われながらも悠々と泳いでいるオオハクチョウは、今月中旬から家族単位となって、はるかかなたのシベリアへと旅立ちます。

# 第五回ふるさと冬まつり



大勢の市民でにぎわった、ふるさと冬まつり。

冬を楽しもうと、昨年に引き続き川上公園を会場に第五回「ふるさと冬まつり」が二月十一日開か

れました。この祭りは、ふるさと  
の良さ素晴らしさを見つめ直そう  
と「ふるさと広場実行委員会」の主  
催で行われています。この日は、  
青空が広がるまつり日和。午前十  
時には大勢の家族連れが集まり、  
寒中ラジオ体操で体をほぐした後、  
ミカン拾いや三千袋が空に舞うジャ  
ンポ豆まきに大きな歓声を上げて  
いました。会場のかまくらや滑り  
台は、陸上自衛隊幌別駐屯地の皆  
さんの雪運びの協力によって立派  
に完成。ちびっ子たちの一番人気  
はジャンボ滑り台でそり滑りや  
チューブ滑り、ビニール袋を使っ  
てのしり滑りなど、時折冷たい風  
が肌を刺す寒さの中、元気いっぱ  
い楽しい一日を過ごしました。



「チューブ滑りは、最高ノ」  
大はしゃぎの子ビッチたち。

# みんなでまもる

## のぼりべつの国民健康保険

シリーズ②

2月1日号では国民健康保険(以下国保)のしくみや役割、サービスなどについてお知らせしましたが、今回は高額医療制度、国保の加入、資格喪失の手続きについてお知らせします。

### 【高額医療制度】

自己負担する医療費が一定額を超える場合、その超えた分は全額国保が負担する制度で、次の4つのケースがあります。

#### ケース1 通常の高額療養費…表①参照

##### ＜課税世帯の場合＞

1世帯で1人が、1か月(月の1日から末日まで)、1つの病院に※63,000円以上の医療費を自己負担して支払った場合、その超えた額は国保が負担します。

※非課税世帯は35,400円を超えた額が

#### ケース2 年4回以上の場合

##### ＜課税世帯の場合＞

1世帯で、高額療養費に該当する医療費を、年4回以上(診療のあった月以前12か月間)支払った場合は、4回目から※37,200円を超えた額は国保が負担します。

※非課税世帯は24,600円

(例)

◎印は 高額療養費 の該当月	92年		93年												94年	
	11月	12月	1月	2月	3月	4月	5月	6月	7月	8月	9月	10月	11月	12月	1月	
回数	1回目	2回目											◎	◎	◎	◎

高額療養費自己負担額 (表①)

市道民税課税世帯	市道民税非課税世帯
年3回以下 63,000円	年3回以下 35,400円
年4回以上 37,200円	年4回以上 24,600円

93年2月までさかのぼり4回目  
93年1月までさかのぼり3回目  
92年12月までさかのぼり3回目  
92年11月までさかのぼり3回目



#### ケース3 世帯合算の場合

##### ＜課税世帯＞

1世帯で、1か月に30,000円以上の支払いが2回以上ある場合、63,000円を超えた額は国保が負担します。

##### ＜非課税世帯＞

1世帯で、1か月に21,000円以上の支払いが2回以上ある場合、35,400円を超えた額は国保が負担します。

(例) 課税世帯の場合

- A病院に支払った医療費 30,000円…①
- B病院に支払った医療費 35,000円…②
- ①+②=65,000円…③

65,000円 - 63,000円 = 2,000円

(③) (自己負担額) (国保が負担する額)

#### ケース4 慢性じん不全の場合

人工透析が必要な慢性じん不全は、国保で発行する「特定疾病療養受療証」を病院の窓口へ提出すると1か月10,000円を超えた額は国保が負担します。

### 高額療養費申請方法

治療代が10万円カかった場合  
(課税世帯で3回以下の場合)

#### 国保の窓口申請の場合

#### 委任払制度の場合 (病院に相談してください)



### 【国保の加入・資格喪失の手続き】

◎加入は世帯ごとに!

(1世帯に1枚の保険証を交付します)

国保に入るとき	持参するもの
他市町村から転入してきたとき	印かん
他の健康保険をやめたとき	印かん・資格喪失証明書
子供が生まれたとき	印かん・保険証・母子手帳

国保をやめるとき	持参するもの
他市町村へ転出するとき	印かん・保険証
他の健康保険に加入したとき	印かん・両方の保険証
加入者が死亡したとき	印かん・保険証・死亡証明書

こんなときは14日以内に届け出を!



## 友達の輪

今月は、一二月号で紹介された山下智美さんのリラックスタイムの場、珈琲店「きむら」のご主人木村裕さんです。驚別生まれで高校卒業後苫小牧へ、三十才頃登別に



木村 裕さん(46歳)  
新生町在住

## となりまち ほっとライン

### 室蘭市



市民劇場  
室蘭音楽協会ジュニアオーケストラ  
第1回定期演奏会

室蘭市内で、ただ一つしかないジュニアオーケストラの子供たちが、初めての演奏会を開きます。

子供たちの日ごろの練習の成果を、この機会にあなたもぜひ、ご覧になってはいかがですか。

- ▷日時 3月25日(金)午後6時開演
- ▷会場 文化センター
- ▷内容 モーツァルト交響曲29番ほか、10曲
- ▷入場料 700円(前売り500円)
- ▷問い合わせ 室蘭音楽協会大庭さん(☎08825)市文化振興課(☎03156)

## 伊達市



第7回春の合宿村まつり  
春一番の健脚を競いませんか

北の湘南伊達の春を満喫するスポーツイベント、春の合宿村まつり。第一弾は「春一番伊達マラソン大会」です。小学生以上の方ならどなたでも参加できます。季節を先取りして、自慢の健脚を競ってみませんか。

- ▷日時 4月3日(日)
- 受け付け午前10時、スタート午前11時
- ▷集合場所 開拓記念館広場
- ▷コース 小学生は3km、中学生以上は5kmと10km
- ▷参加料 小・中学生500円、高校・一般1,000円(当日会場で受け付けます)
- ▷受付期間 3月26日(土)まで
- ▷申し込み 伊達市体育振興課(☎0142②3294)

戻 喫茶店を兼ねたレンタルレコード店を開く。現在の珈琲店を始めから五年目。昼間は室蘭の縫製会社に通務員。この間は奥様がお店の顔。二足のわらじをはいているため休みはお店の定休日の月一回のみ。「ゆとりの時代に逆行した生き方かもしれないが、なにも焦ることはない。やりたいことは後でもできる」と困難を幾度も乗り越えてきているせいかわ物事の受け止め方が自然体。

「二十三才の時、仕事上の事故で左腕を切断。意識がもうろうとしていたなか医者に「なんとか腕をつけてくれ」と無理やりつけさせたんですよ。(短くなった不自由な左腕を見ながら)それでも、鉄の大きなかたまりが体に落ちていたら命はなかったはず、不幸中の幸いでした」と常に前向きな考え方。「ただ、薬のせいかな二十八才頃から白髪になってね、ずいぶん

悩みました。(今)もう慣れましたが、(二つ年下の奥さんに目をやり)一緒に歩いていると年齢がずいぶん離れているように見えるんですよね、どういふ関係なのかと振り返って確認する方もいるんですよ」とご夫婦で大笑い。

二十才で出会い、二十五才の時結婚した敏子さんは、ご主人と一緒に自然体で歩んできたのだと思わせる明るく素敵な女性。お子さんは二十才と十五才の息子さんが二人の四大家族。

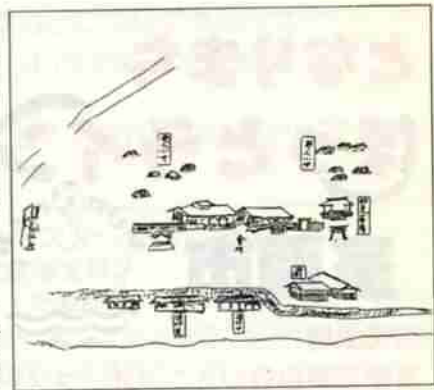
「昔は仲間の家族と一緒に大勢でキャンプしました。今と違って本当の手づくりだね」家族で自然とふれあったり、あてのない旅に出たり、今で言うアウトドア一派。「小さいころは驚別川はきれいで泳いだり魚を釣ったりしました。川自体が生きていれば海の魚が産卵でのぼってくるし、海もきれいなはずなのに驚別川の今はひどい。

残念で仕方ない。驚別の浜は川をはさんで驚別岬の岩と砂浜があるでしょう。浜・岩・川に住む魚が同じ場所に住み分けできるところは全国でも珍しいんですよ。驚別岬の裏には風穴が何カ所かあって、渡り歩いたことがあるんですよ。」

子供の頃の良き思い出があるから街が急速に発展する裏側で失われていく自然に心を痛めている。「昔、驚別神社には立派な土俵があってね。お祭りでは豪華な神輿と衣装、天狗のお面が記憶に残る。きつと由緒ある神社に違いない。」

おしゃれな店のカウンターの中で淡々とそれでいて想いを込めて話す木村さんの言葉のはしほしからふるさと驚別への愛着が伝わってきて、私自身改めて驚別の歴史や自然に関心をもち始めました。

▲市民リポーター 高見八代美  
次回は、富岸町にお住まいの中田志津子さんです。



1809年ころの幌別会所の風景

# 郷土史点描

登別郷土文化研究会 宮武紳一

46

## 幌別町を訪ねて …… その2

### 「江戸時代のホロボベツ」

幌別の地名は、アイヌ語地名の「ポロベツ・大きい川」からきているのはご承知のとおりである。

幌別川は、イブリホロボツ川として知られ、長さ十七・六キロ、市内第一の長流である。川岸も深い樹草に被われ、うっ蒼たる大森林に囲まれた中を悠然と流れていた。

幌別川に合流する川は、東は来馬川。常盤町四丁目丘陵地西側からはウツナイ（川・沼から他の川や沼へ流れる細長い川で刈田神社前で大沼をつくっていた）。幌別川の西側からは、ノボリトラシナイ（山に添って登る沢川）。タツカルシナイ（ガンビを取り付けている沢川）が川上町・桜木町四・六丁目山麓から流れ、青葉町吉鷹牧場付近からはヤンケシ川も流出していた。幌別川跡の三日月湖や葦の茂る大湿原は、大シケの時、川水が逆流し河口も砂で埋まるので、たちまち大川の水はあふれ大和町・桜木町・緑町一丁目は、大湖水と化してしまう。昔の国道が陸上自

衛隊前の中央通りから、登別大谷高校前の白川商店横より二十八号線踏切方向に斜めに通っていたのもこのような理由があった。

さて、幌別の地名は江戸時代の資料に、ホロボツ・ほろへつ・母衣別・保侶別・幌別などと書いているが、漢字は当て字が多く幌別に統一されたのは、明治二年蝦夷地を北海道と改めた時である。

また、ホロボツの地名ではないが川名を別名「カニサシベツ」と市川十郎の「野作東部日記」に書いている。アイヌの人に彼が聞いたところによると「錦繡・錦の刺繡のサラサラと音鳴りするもの」と記しているの、アイヌ伝説のカニはシロカニ（銀）やコンカニ（金）のようなものをさし、幌別鉱山の金・銀の流れからこのいわれも分かるが、別に通辞（アイヌ人と和人の通訳をする人）から聞いて「かねざし（針盤・測量器）を考えたらしい。昔、間宮林蔵（間宮海峡発見者）が（を）に針盤を立て測量したこと

から「カニサシの地名となれり」と通辞の言ったことを記録しているが、間宮林蔵は当地方へ来ていないので、彼の師の伊能忠敬や最上徳内を指したのであろうか。

ホロボツの由来伝説には、この地のアイヌの偉い神がこの川を渡ろうとして、足から膝に入り、ものあたりから大切な男のものまで濡らすほどの深みに入ったので、思わず驚いて「ポロベツだ！ 大きい川だ」と叫んだことから言われるようになったとされるが、地名にもいろいろな意味があってもいい。

前号で紹介したように、約百四十年前の幌別に三百余人が集約されたのは、ロシアの南下に備えて北方警備の南部・仙台藩士のほか会津藩士らが激しく通行しているので、幌別場所請負人の運上屋を会所とした。ここには、公用や警備武士たちの宿泊施設・食料・馬・草鞋・松明なども準備し、特に幌別・茂呂欄（室蘭）は、部藩直轄地のた

め役人の勤番所を設けてあった。

場所請負人は、近江商人岡田半兵衛であるが、支配人・通辞・帳役（会計など）・番人（越年して番屋を守る管理人）らも同居し、宿泊のための通行屋（旅宿所）や役人公用の馬屋もあり、刈田神社の前身とも言うべき妙見稲荷社も会所横に設置されていた。

同じころ、登別地方を通った長沢誠至の記録には、会所は百四十七坪（四八五平方メートル）の平屋の大きな建物で、その他、鍛冶小屋・木挽（木材をのこで引く）小屋・大工小屋・秋味小屋・雑物小屋が四か所あり、舟数も二十三艘と記録している。

会所で主に取引された品物は、ヒグマの毛皮類をはじめ登別地方の伝説に多いイタチ科のカワウソやイタチに似た獣のエゾテン。ムジナやアナグマなどと別枠されるエゾタヌキ（極東だけに分布した珍しい動物で、現在新栄町の山際にモユクンナイ・エゾタヌキが入る沢の地名も残っている）、キタキツネ・エゾイタチ・エゾシカなどである。また、ヒグマの胆（胆のう）は上・中・下があり、魚類ではサケ・サケのあだつ（鮭を三枚に裂きおろし尾はつけたまま乾かした物）、こんぶ・いりこ（煮たナマコ）・ホタテ貝・幻の魚イトウの名もある。それにしても、江戸時代末期から明治中期にかけてのまち並みの中心はどの辺りであろうか。

# 古紙のリサイクル

「紙は文化のバロメーター」とも言われ、新聞、印刷物、包装紙、ダンボールなど様々な用途があり、私たちの豊かな暮らしを陰で支えています。

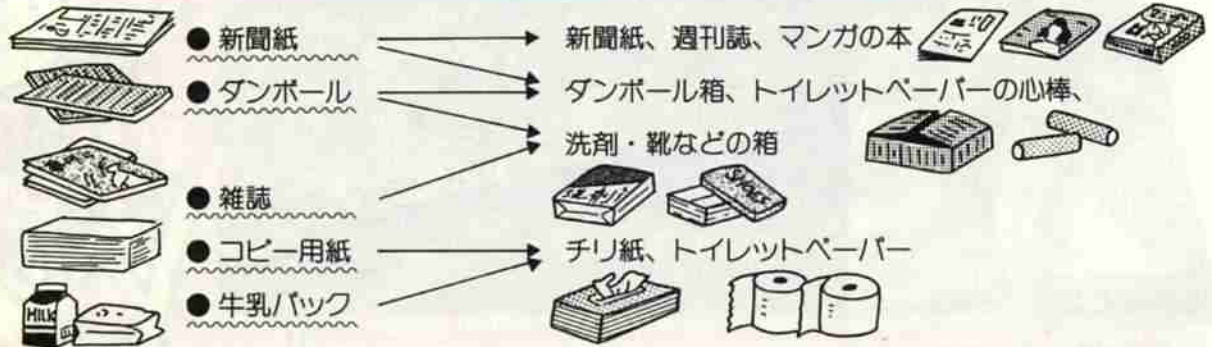
## リサイクルコーナー

しかし、自然の恵みを受けて、何年もかけ育った木が、紙の原料となっていて、ことを考えると、貴重な森林資源を守るためにも「古紙のリサイクル」は大切なことです。

集められた古紙は、製紙工場で溶かしてインクを抜き次のように生まれ変わります。

古紙のリサイクルは、ごみの減量と資源保護につながります。また、リサイクルされ、生まれ変わった製品（トイレットペーパー等）を使用しなければリサイクルになれませんので積極的に使用しましょう。

### 古紙はこのように生まれ変わります



▽問い合わせ 環境衛生課  
☎ 2958

# 守ろう健康 生かそう健診

健診の目的は、成人病をはじめとした、からだの異常の有無を発見するほか、自分の健康状態を知ることにあります。

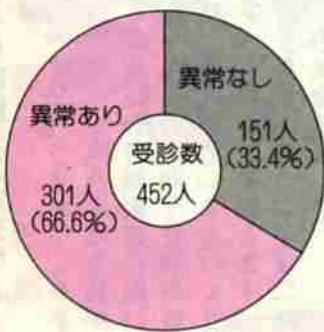
## ほけんだより

進行していることがあります。

ク検診の結果をみると、受診者のおよそ六割の人に異常がみられました。(表①)

異常がみられた二百一人のうち、明らかに病気が考えられる人が百四十四人(四十九・五%)いました。初期の成人病は自覚症状がないこともあり、病気が

表① H5年度ミニドック検診受診状況



高脂血症を放置しておくことは、虚血性心疾患や高血圧、脳卒中を引き起こすこととなります。毎年健診を受けて、自分の健康は自分で守りましょう。

▽問い合わせ 保健福祉課(した21内 ☎ 0100)

高脂血症・要医療といわれた人は、明らかに病気が考えられるので治療を受けてください。治療までに至らない人は、毎日の生活習慣を改善することで健康な状態を取り戻すことができます。

表③ “高脂血症”と診断された人(197人)の日常生活アンケート

項目	人数	割合
運動をしていない	95人	48.2%
甘いものとりすぎ	82	41.6
油料理を好む	60	30.5
おなかいっぱい食べる	45	22.8

(重複あり)



表② <異常あり> 疾患別内訳(重複あり)

疾患名	人数
高脂血症	197
高血圧症	74
肥満	28
糖尿病	25
肝臓病	21
貧血	19
その他	34

# レリーフ

緑ヶ丘団地 常盤町

緑ヶ丘団地の側面の壁を飾るレリーフ。さつ風景な壁を登別市内の野山に生息する草花で彩りました。一号棟はノコンギク、二号棟ホオノキ、三号棟リンネソウ、四号棟ヘラオモダカ。今年九月完成予定の五号棟にはツマトリソウをあしらいます。頭文字を並べると、ノボ(ホ)リベ(ヘ)ツになります。

## まちかどぶらり



## まちづくり市民シンポジウム

市と「のほりべつまちづくり委員会21」は、平成八年度を初年度とする次期総合計画策定に向けて、まちづくりの方向や登別の将来像を話し合うため「まちづくり市民シンポジウム」を開きます。

▽日時 三月十九日(土)午後二時  
▽場所 市民会館

▽内容 テーマ「21世紀を見据えたまちづくりをめざして」

基調講演 長崎オランダ村(株)取締役 濫澤壽一氏

※パネルディスカッションを予定

▽入場料 無料

▽問い合わせ 企画調整室(☎851122)

## クリスティーン先生の

### 初心者英会話教室

市内の中学校で、英語指導助手として活躍している、クリスティーン先生を迎えて初心者英会話教室を開きます。

▽日時 三月十六・十七・二十四・二十五・三十日・四月四日(計六回)いずれも午前十時三十分から午前十一時三十分まで

▽場所 市民会館

▽定員 二十名(小・中・高校生と婦人短大英会話コースの方はご遠慮願います)

▽受講料 無料

▽内容 自己紹介やあいさつなど

▽申し込み・問い合わせ 三月十日(木)から社会教育課へ(☎881100)

## 国際家族年

### 講演会

自立プラン推進協議会は、国際家族年に向けた講演会を開きます。

▽日時 三月九日(水)午後一時

▽場所 市民会館

▽入場料 無料

▽講演テーマ 「世界の子どもと

家庭」講師 ユニセフ募金北海道事務局 長田俊子氏

▽問い合わせ 市民会館(☎881100)

## 表紙のこぼ

おひな様を囲んでいるのは、栄町保育所年長組の子供たちです。

3月2日は「ひな祭りのつどい」です。元気に歌を歌ったりゲームをしたり、保育所最後のつどいを楽しみます。3月からはピカピカの1年生”

## ひとの動き

■人口 57,144人  
(前月比 + 62)

■世帯 20,732世帯  
(前月比 + 36)

平成6年1月末日現在

## 発行

### 登別市役所

総務部総務課広報広報係

☎0143⑧1130

〒059

北海道登別市中央町6-11