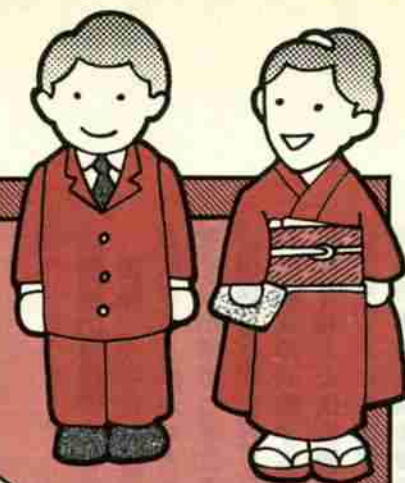


NOBORIBETSU



の 広報 ぼりべつ

'94

2.1

No.520

みんなでももる

のぼりべつの国民健康保険

シリーズ①

国民健康保険(以下・国保)は、加入している人の収入などに応じて保険税を出し合い、いざというときにあなたを守る大切な助け合いの制度です。
今月号から三回のシリーズで、国保制度のしくみや保険税の現状などをお知らせします。

【国保制度のしくみ】

国保は、登別市に住み職場の健康保険(会社の保険・公務員の共済組合等)に加入している家族以外の人たち(「被保険者」という)が、病気やけがをしたとき安心して医師にかかれるよう普段からお金(保険税)を出し合い、国などからの補助金も加え、加入者の皆さんのお互いの生活上の困難を助け合おうという目的から生まれた制度です。

【国保の役割】

国保の主な仕事は、被保険者がお医者さんにかかった場合の医療費を負担することにあります。
国保で診療を受ける場合、かかった医療費の七割や高額療養費の一定額を超えた医療費を国保が負担します。また、被保険者の出産や死亡の場合、助産費や葬祭費も支給します。

【国保加入者へのサービス】

国保加入者は、次のようなサービスを受けられます。

- ① 医療費の七割を負担
病気やけが、歯の治療で診療を受けるとき、保険証を持参すれば医療費の七割を国保が負担します。
- ② 高額療養費の支給
一か月の医療費で、一世帯の負担額が次の金額を超える場合、その超えた分は全額国保が負担します。(高額療養費の詳しい説明は次号でお知らせします)
- ③ 助産費の支給
被保険者が出産したとき助産費(二十四万円)が支給されます。死産であっても十二週(四か月以上)であれば支給されます。
- ④ 葬祭費の支給
被保険者が死亡したときは、葬祭費(三万円)が支給されます。

高額療養費自己負担額

◆市道民税課税世帯の場合	
年間3回以下	63,000円
年間4回以上	37,200円
◆市道民税非課税世帯の場合	
年間3回以下	35,400円
年間4回以上	24,600円

高額療養費支給の推移

単位：千円



登別市の国民健康保険の現状

平成4年度末

累計赤字額 約11億円

【保険税は国保の大事な財源】

保険税の総額は、医療費総額から皆さんが病院で支払う一部負担金(二割分)と、国などからの負担金・補助金を差し引いた分です。市は、国保加入の皆さんの負担を軽くするため、平成四年度に約

二億四千二百万円を一般会計から繰り入れました。

【あなたの保険税が国保の

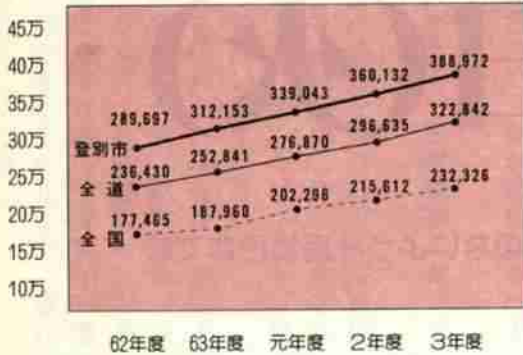
ピンチを救います】

すべての加入者が保険税を納めることが、国保のピンチを救うこととなります。



表① 一人当たりの医療費の推移

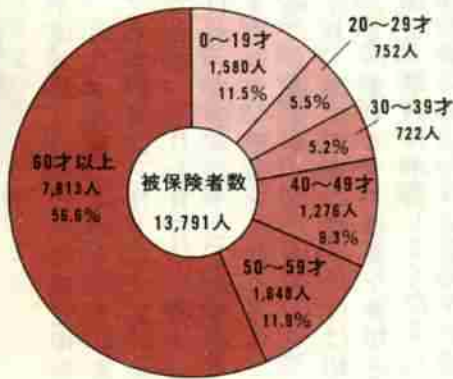
単位：円



「国保財政の健全化にご協力を」
国保財政の健全化を進めて行く

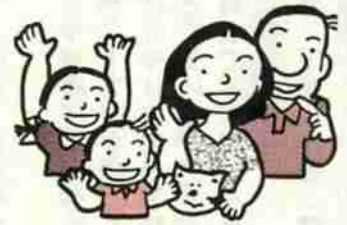
「登別市の医療費は」
登別市の国保加入者一人当たりの医療費は、平成三年度で三十八万八千九百七十二円です。全国平均が二十三万二千三百二十六円で、当市の医療費は約一・七倍になっており、医療費が増えると保険税も上がるようになります。(表①)
なぜ、医療費がどんどん増えるのか、その大きな要因として、一般的に次のようなことが考えられます。
① 年齢の高齢化(表②)
② 医学・医療技術の進歩
③ 成人病などの慢性疾患患者の増加

表② 年齢別割合(平成5年9月末現在)



ためには、市の努力も重要なことですが、加入者皆さんの健康増進や病気の予防・早期発見、また、保険税の納付など国保事業運営にご理解とご協力をお願いします。
なお、内容について不明な点は、気軽にご相談ください。
▽問い合わせ 保険年金課国民健康保険係(☎851-7771)

自分の健康は自分で守る



受診件数の推移

単位：件



医療費支給の推移

単位：千円



医療費を有効に使う6つの知恵



①重複受診はやめましょう
検査、処置などをやり直すため、医療費のムダ使いになります



④早期発見・早期治療を
やたらに診てもらうのは考えものですが、ふだんと様子が変わったら早めに受診を

私たちみんなの医療費を大切に



②できるだけ診療時間内に
急病の場合はともかく、時間外は加算料金がかかります



⑤家庭医を持ちましょう
病歴や体質などを把握してくれているので、より治療効果が上がります



③薬ねだりはやめましょう
やたらにねだる、指示どおり飲まない。いずれも医療費のムダです



⑥健康診断を受けよう
治療より予防を心掛けるため、定期的な健康チェックをしましょう

所得税、市・道民税の 申告は期限内に

市・道民税の申告が必要な方



平成五年一月一日現在、登別市に住んでいる方、または住んでいた方で、前年（平成五年一月から十二月）に収入があった方です。

ただし、次に該当する方は申告の必要はありません。

- 税務署に確定申告をした方
- 勤務先で年末調整が済んだ方
- 収入が公的年金だけで、次に該当する方

- ・ 昭和四年一月二日以前に生まれた方で、年金総額が二百二十五万円以下の方
- ・ 昭和四年一月三日以後に生まれた方で、年金総額が百一十万円以下の方

○ 収入がなく、扶養家族になっている方

※ 申告が必要な方には市・道民税の申告のほがきを二月十日までに郵送します。届いたほがきを、持参して申告してください。

申告を行わない場合は、児童手当、保育所の入所、就学援助、公営住宅の入居、金融機関などの各種申請に必要な所得・課税証明書が発行できなくなります。忘れずに申告してください。

▽ 合わせ 税務課市民係
(☎ 1155)

申告に必要なもの

① 平成五年中の収入金額を証明する書類

- ・ 給与所得の源泉徴収票（原本）
- ・ 公的年金等の源泉徴収票（原本）

・ 報酬、料金などの受給額を証明する書類

- ・ 事業収入や不動産収入などのある方は、収入・支出の帳簿や領収書

② 平成五年中の社会保険料など支払いを証明する書類

- ・ 国民健康保険料、国民年金保険料の領収書（平成四年度・平成五年度分など）
- ・ 生命保険料控除証明書
- ・ 損害保険料控除証明書

③ 配偶者に収入がある方はその収入を証明する書類

④ 医療費控除を受ける方
・ 領収書または証明書

⑤ 住宅取得等特別控除を受ける方
・ 登記簿謄本（写）

・ 工事請負契約書または売買契約書

⑥ 住民票
・ 借入金残高証明書など

⑦ 朱肉を使う印鑑

⑧ 所得税の還付を受ける方
・ 銀行名と口座番号

ご意見をお聞かせください 広報モニター

市は、市民参加の広報紙づくりを進めるため「広報モニター」を募集します。「広報のほりべつ」へのご意見ご感想、日ごろ市の広報活動に感じていることをお聞かせください。

- ▷ 募集人員 5名
- ▷ 内容 毎月1日・15日発行の広報紙に対して、所定の調査表にご意見ご感想を記入していただきます
- ▷ 資格 市民の方であればどなたでも結構です



募集

申し込み3月1日(火)まで

総務課 ☎ 1130

やってみませんか 広報市民リポーター

「広報のほりべつ」は、市民自らの企画で話題をお届けする広報市民リポーターのコーナーを設けています。現在7名の市民リポーターが企画・立案・取材に活躍しています。

あなたも、自らの企画で市内の話題やまちづくりの動きなどリポートしてみませんか。

- ▷ 募集人員 12名
- ▷ 内容 テーマを設定し、取材リポートを行います
- ▷ 資格 市民の方であればどなたでも結構です





少年期は、生涯学習の基礎を培う上で大切な時期です。この時期は、●生涯を通して学ぶための学び方を身につけること ●温かい思いやりで結び付く人間関係を育てること ●自分の人生を自分の力で切り拓き、生き抜く能力を養うことが望まれています。これらの育成活動をしている組織に「子ども会」があります。

現在、登別市内には九地区六十五団体の子ども会が組織され、それぞれ育成者によって特色ある活動が行われています。全市的な活動としては、

- 春には、「こいのぼりマラソン大会」が、子どもからお年寄りまで世代を越えて参加して行われます。
- 夏には、サイクリングやキャンプ・炊事遠足などの野外での体験活動が行われます。
- 秋には、ミニバレーボール大会が六十五の子ども会の交流と活動

地域で育てよう未来の子

の活性化を目指して催されます。○冬には、クリスマス会やもちつき大会、子どもかるた大会などが催されます。

その他、組織や活動の活性化を目指して、初・中・上級各レベルのリーダー研修や、育成者研修会なども行われています。

今の子どもたちは、自然体験や異年齢間交流、勤労、奉仕などの体験が不足だといわれていますが、子ども会の活動や学校週五日制の休日を活かしての豊かな生活体験など、地域の方々のご協力のもとに健やかな子ども達の成長を期待しています。



リーダー交流会に集う子ども会のリーダー



リーダー交流会では「鬼おどり」で交流を深めました



自然とふれあう楽しい釣大会



「僕にもつけたよ」楽しかったもちつき大会

子ども会についての問い合わせは、社会教育課(☎1100)へ。(生涯教育推進室)



僕はマガモ。アヒルの元相。鳴き声は、グエーグエーとダミ声だけど「メタリック」に光る緑色の首がとてもステキ」と彼女が言った。今の寒い時期は恋の季節で、気に入った娘がいれば即アタック。だれよりも目立ちたいから尾を立てたり首を高く持ち上げたりして気を引くんだ。僕たちの仲間のほとんどは、幌別川にいるけど、大湯沼の温泉にのんびりつかる仲間もいるんだよ。カモ類の雄は、繁殖期が終わると変身するのを知っているかい？ 美しかった羽が抜け替わり、雌と同じ地味な茶色になるんだよ。これを人間はエクリプスと言っているんだ。でも秋になるとまた元の美しい僕になるから安心してね。



鳥名 マガモ
観察時期 年中

(文・写真提供 日本野鳥の会 会員ヨシキリの会)

▷問い合わせ 伴野さん(☎7515)

友達の輪

今月は、十二月号で紹介された宇都宮さんの陶芸教室に通っている山下智美さんです。山下さんは、



山下智美さん(28歳)

新生町在住

「今」の仕事の関係で、昨年の五月に室蘭市から新生町に引っ越してきた新しい登別市民です。

「私の住まいは、単身者や転勤族の入居がほとんどのアパートで、町内会に加入していません。ですから、広報紙が配布されていないんです。宇都宮先生からこのコーナーへの登場を頼まれた時、内容をよく知らないで「ハイ、ハイ」と引き受けてしまったんですが、あとで警報支所へ広報紙を取りに行つて、読んでびっくり。私は、普通の主婦ですからね「どうしよう」って思っていました」

取材中、ずっと緊張気味だった山下さん。数人の友人からこのコーナーに登場するということで電話があったそうです。

「宇都宮先生の陶芸教室に通い始めたのは一昨年の夏からで、週に一回通っています。今は妊娠中なので、一時中断しています」

「習い始めはどのような作品から創るのか、今までの作品を見せていただきました」

「最初は、湯飲みや花瓶などを創るんです。だんだん慣れてくると、土を伸ばして創るお皿などに進みます」

素人の私は、湯飲みやカップの方がお皿よりも難しいのではと思っていたのですが、そうではないんですね。一つひとつの作品に作者の個性やその時々的心境などが表れ、情緒あふれる作品は、やはり手作りならではの味ですね。自分で創った器でとる食事は、また一段とおもしろい。

今後の抱負などを聞かせてもらいました。「数年前からインテリア関係の勉強をしているんです。将来は、インテリアコーディネーターの資格をとりたいと思っています。それから、今は、妊娠四か月なので丈

夫な子供を産むことですね」結婚して七年目に子供に恵まれ、喜びいっぱいの山下さん。

「二人暮らしに慣れてしまっているので、三人で暮らすということがまだピンとこないんです」最後にひとこと。

「登別の市民なので、これから広報紙にも目を通して、まちの動きなどに関心をもって行こうと思います。アパートの世話役がないので、町内会に加入していませんが、お隣などに加入を呼びかけて行きたいと思っています」

市のマタニティサークルにも参加して、子供が生まれてから受ける検診などの日程もきちんと知っておかなくてはと思っています」元気で丈夫な赤ちゃんの誕生をお祈りします。

▲市民リポーター 赤樫聡美▼次回は、新生町にお住まいの木村裕さんです。

となりまち
ほっとらいん

室蘭市



ソリを作って賞金をもらっちゃおう
むろらん高原スノー
フェスティバルに参加を

▷日時 2月27日(日)午前10時から午後3時まで
▷場所 だんバラスキー場周辺

手作りソリ大会参加者募集

- ▷コース 全長150m、幅30m
ジャンプ台(50cm、30cm)2カ所
- ▷競技方法 タイム、アイデア、ユーモア、
仮装の4部門の総合点で順位を決定
- ▷製作規定 素材、形は自由で手作りであること(ガラス類、動力装置は不可)
- *賞金のほか各賞があります。当日参加の
催しもいっぱいです。
- ▷申し込み方法 2月22日(火)まで電話で
お申し込みください
- ▷問い合わせ 室蘭観光協会
(☎0102)

伊達市

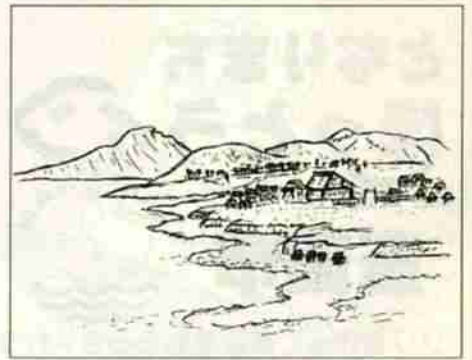


絢爛豪華な江戸時代の
おひな様をご鑑賞ください

3月3日はひな祭り。伊達市開拓記念館では、日本最古の座りびなといわれる江戸時代初期のものや、高さ60cm程もある同時代中期の享保ひな、人形師・岡田次郎左衛門作の次郎左衛門ひななど、数々の貴重なひな人形を展示しています。

このひな人形は、旧仙台藩伊達家の奥方やお姫様の道具類の一つで、家宝として代々保存されてきたものです。この機会に、ぜひご鑑賞ください。

- ▷開館時間 午前8時50分から午後5時まで
(月曜日と祝日の翌日は休館です)
- ▷入館料 小学生100円、中・高・大学生
150円、大人200円
- ▷問い合わせ 伊達市開拓記念館
(☎0142②061)



約190年前のポロベツ場所
(東蝦夷地道中見取図より)

郷土史点描

登別郷土文化研究会 宮武紳一

45

幌別町を訪ねて

「会所のあつたホロボツ」

登別市内には、約二百余数の古いアイヌ語地名が残されているが、この数は道内で最も多い地域として誇れることである。勿論、知里真志保・山田秀三先生らの「登別のアイヌ語地名」の研究にある。その地名の中で、登別地方の行政的地名の中心として栄えた所は現在の「幌別町」である。

幌別の名称は、アイヌ語の「ポロベツ・大きい川」の意味で、道内にも浦河・古平・枝幸・北見にホロボツの地名はあるが、江戸時代から幌別場所の中心で運上屋も置かれていた。

明治二年蝦夷が北海道になり、十一国八十六郡を設けたときは「幌別郡幌別村」となり、開拓役所・戸長役場・村役場庁舎も幌別町に設置されていた所である。「ポロベツ」の地名(川名)はアイヌ文化時代からあつたのだから、意外なところに名前がでた。

寛永十六年(一六四三)オラン

ダの船長フリースが「黄金の国シバング」の探険に乗り出し、蝦夷胆振地方の近海を通った時、エルモーニ(室蘭エトモ)、ケーブエロエン(エリモ岬)などと共にポロベツを「パラピッツ」と記載し、後にヤンソニウスの世界地図に紹介されたのである。この時の航海長クーンも実測した訳でないが大凡の地形・地名を調べていたのであろう。それにしても「幌別」が十七世紀の世界地図に紹介されたのは珍しいことである。

さて、幌別にはシャクシャインの蜂起で大奮闘をしたアイヌの英雄チメンバがいた。

蝦夷における和人の交易商品量が増大すると和人の数も増え、場所請負人の通詞(通訳人)・帳役や番人が横暴となり、威圧や搾取などで対立、ついに和人数力の駆逐で立ち上がった「シャクシャイン戦争」が一六六九年におこる。

クシャイン蜂起は、東蝦夷

地(太平洋側)は幌別から釧路地方白糠。西蝦夷地(日本海側)は歌乗から祝津(小樽湾西北)の間で二百七十三人の和人が殺された。

シャクシャイン軍は、日高から松前に向けて進撃を開始すると松前藩は大慌てで幕府に報告、津軽藩から鉄砲・弾薬を借り、南部藩秋田藩も出兵準備を命ぜられ、九州島原の乱以来の大騒動であった。

チメンバはホロボツアイヌの首長で登別・室蘭地方の実力者、シャクシャインの縁類にあたる。蜂起にあたり、既にエトモ・アプタ・クンヌイにいたり山越えして寿都や磯谷方面のアイヌに立起を促し味方につけていた。

結果は、近代兵器鉄砲と弓矢の差でクンヌイ・オシャマンへの戦いでシャクシャイン軍は敗走。松前軍味方アイヌの話ではチメンバは戦死している。

ところが、寿都からクンヌイへの報告でチメンバは生存し七・八

名で寿都の兄弟の処に身を寄せて再起を謀っているとのこと、松前藩は早速三百五十余の兵を差し向け討ち取ったと資料にある。その後チメンバの母・弟も捕らえられクンヌイに連行されたと言津軽藩の隠密が藩主に逐一報告、幕府にも松前藩の暴政が知らされていたようである。

この乱後の資料によると、多くは山中や他地方へ逃避し、松前藩への反抗から人も絶えたとと思われる。

乱後百数十年、外国船が渡来し北方の進出に驚いた幕府は蝦夷を直轄とするが、文化三年(一八〇六)の「母衣別場所様子大概書」によると幌別場所も幕府の直轄になる。松前藩時代の運上屋も幕府の行政的機能を備えた「会所」となり、御雇支配人・番人九人、下宿(約六五坪)、板蔵二(三六坪)、葦蔵一(三三坪)、妙見稲荷宮一(三坪)、蝦夷家三十軒で百四十八人、舟は二十三艘もあった。

これが五十年後の安政四年(一八五七)になると、会所・通行屋、板蔵五・備米蔵・制札(禁制の高札)。勤番所・馬屋・妙見稲荷社もあり、蝦夷家五十二戸二百六十人になっている。ロシア進出による北方警備で、南部・仙台藩士の人的・物的緊急移送に備えて、幌別の会所には草鞋三百足・松明数百本・馬七十二頭を備えていた。

空き缶の リサイクル

ガラスビンは、何度も繰り返し使えるリターナブルビン（一升ビンやビールビンなど）とカレット（細かく砕いたガラスくず）状にして再利用できるワン

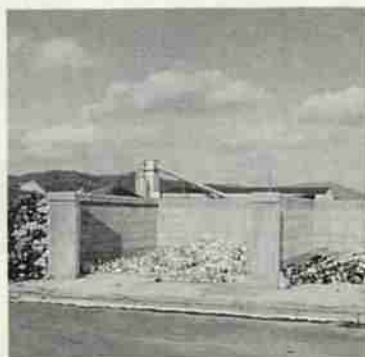
リサイクルコーナー

ウエイエイビン（酢や清涼飲料水などのビン）があります。洗浄して何回も繰り返し使われるリターナブルビンは、地球にやさしいリサイクル容器です。リターナブルビン（生ビン）以外のビンがワンウェイビン（雑ビン）で、これらのほとんどが燃やせないゴミとなつて最終処分場に埋められていきましたが、市は平成四年四月から、町内会の協力を得て取り組んでいる「資源リサイクルシステム」の空きびん回収で三種類一組のドラム缶を設置し、月に一度の回収を行っています。回収したビンは、清掃工場敷

ウエイエイビン（酢や清涼飲料水などのビン）があります。洗浄して何回も繰り返し使われるリターナブルビンは、地球にやさしいリサイクル容器です。

リターナブルビン（生ビン）以外のビンがワンウェイビン（雑ビン）で、これらのほとんどが燃やせないゴミとなつて最終処分場に埋められていきましたが、市は平成四年四月から、町内会の協力を得て取り組んでいる「資源リサイクルシステム」の空きびん回収で三種類一組のドラム缶を設置し、月に一度の回収を行っています。

回収したビンは、清掃工場敷



昨年7月に完成した雑ビンストックヤード



3種類1組のドラム缶

地内のストックヤードに三種類に分けて集積され、これを札幌のカレット業者が引き取り、製ビンメーカーでビンに再生しています。

ガラスビンを再生する場合、同じ色の原料を使わなければならぬので、ワンウェイビン（雑ビン）のリサイクルは、必ず三種類（無色透明・茶色・その他の色）に分け、なるべく洗ったり異物を取り除いて出してください。

▽問い合わせ 環境衛生課

(☎) 2958

エキノコックス症 をぞこ存じですか

エキノコックスは、キツネや犬・猫などの腸に寄生するさなだ虫の一種です。

◆人への感染

エキノコックス症に感染した

ほげんだより

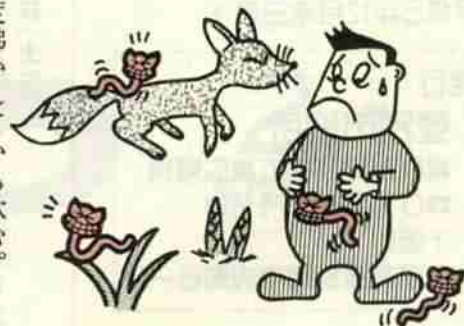
キツネや犬・猫などのフンと一緒に排出された虫卵が、沢水や山菜、犬・猫などの体毛に付着し、人の口から感染して体内に入り主に肝臓をむしばみます。（人から人への感染はありません）

◆症状

症状は、上腹部の不快感、膨満感、肝臓の肥大が認められ、放置しておくとならぬ。自覚症状が現れるまでには、数年から十数年かかるといわれています。

◆予防の方法
犬や猫にさわったときは、必ず手をよく洗う。
川水や井戸水を飲むときは、一度沸かしてから飲む。

◆検査方法 血液採取
受診料 無料



一度沸かしてから飲む。
野生の果実、山菜、野菜、農作物はよく洗う。
人家にキツネを近づけないために餌付けはしない。

エキノコックス症血清検査

市は、エキノコックス症の早期発見のために血清検査を行います。

▽対象 小学校三年生以上

▽検査方法 血液採取

▽受診料 無料

月日	地区	会場
三月一日(火)	鷺別地区	鷺別公民館
三月二日(水)	登別・登別温泉地区	登別公民館
三月四日(金)	幌別地区	しんた21 (総合福祉センター)

※時間は各会場とも午後二時から
▽申し込み・問い合わせ 二月二十五日(金)までに保健福祉課(しんた21内☎0100)へ

モニュメント

しんた21(総合福祉センター) 片倉町

鏡面仕上げのモニュメント(記念碑)は、子を思う親の姿をイメージしている母子像で、温かくふれあいの輪を広げるしんた21の機能にマッチしています。テーマは「友愛」で希望ふれあい喜びを表しています。



まちかどぶらり

ほろべつ川 ナイチャーフォーラム

サクラマス稚魚の放流など魚のサンクチュアリ計画を進めている「幌別川を育てる会」は、フォーラムを開きます。

▽日時 二月十九日(土)午後三時

▽場所 市民会館

▽入場料 無料

▽講師 ○北海道地域おこしアドバイザー 専修短大教授山上重吉氏、エコネットワーク代表小川

厳氏 ○道立水産ふ化場鮭鱒科

長永田光博氏

▽問い合わせ 中川さん(☎52210)

下水道

責任技術者講習会

配管技能者の申請お知らせ

市は、下水道の排水設備工事に必要な設計や施工に関する知識を取得してもらうため、責任技術者講習会と配管技能者の承認申請の受付を行います。

◎責任技術者講習会

▽日時 二月二十二日(火)午前十時から午後四時まで

▽場所 市役所第二庁舎二階第六会議室

▽受講料 無料

▽申し込み期限 二月十五日(火)

◎配管技能者の資格承認申請

▽申請資格 日本水道協会北海道地方支部長の行う配管技工試験に合格し、承認を受けた方

※下水道課に備えてある申請用紙に記入して申請してください。

▽申し込み期限 二月十五日(火)

▽問い合わせ 下水道課(☎52052)

おわびと訂正

一月一日・十五日合併号で誤りがありましたので、おわびして次のとおり訂正します。

◆六ページ三段目座談会の「木製科学的建造物」発表者氏名 木村を鈴木に(敬称略)◆十六ページ一段目「テーピングを学ぼう」の開催月日 二月二十三日(土)を二月十九日(土)に

表紙のことば

テーマパークを会場とした成人式は、昨年のマリンパーク・ニクスに続き、今年は登別伊達時代村で行いました。今年の新成人は、男子639人、女子421人の合わせて1,060人。式典には643人(出席率60.6%)が出席して、20歳の門出をお祝いしました。

ひとの動き

■人口 57,082人
(前月比 -34)

■世帯 20,696世帯
(前月比 -17)

平成5年12月末日現在

発行

登別市役所

総務部総務課広報係

☎0143⑤1130

〒059

北海道登別市中央町6-11