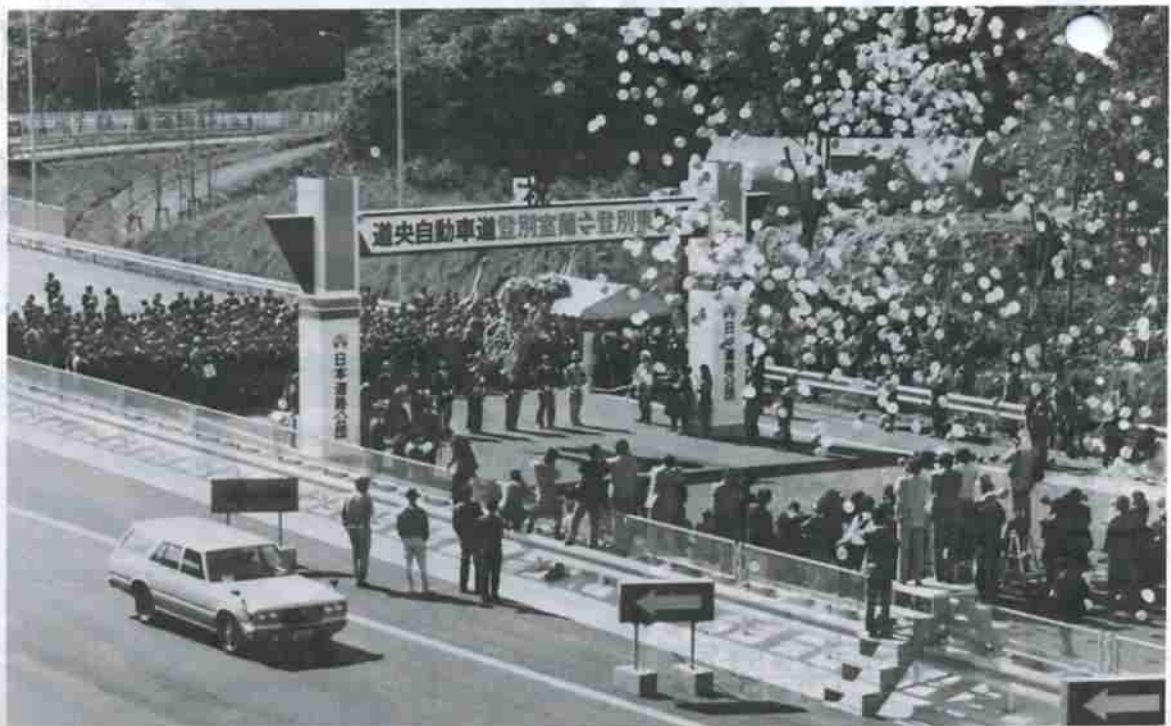


## 二大幹線道路 相次いで開通



▲ 新登別大橋 (道道上登別室蘭線)  
写真提供・室蘭民報社

10月3日に開通以来、連日大勢の人が訪れ、同橋からの眺めを楽しんでいます。札内と温泉を結ぶ同橋は、全長240mの逆ローゼ橋で、谷底の千歳川からの高さ120mは全道一。登別に新たな観光名所ができました。



道央自動車道

登別東～登別室蘭インター間

10月9日、同インター間(十一・四km)の開通式が、登別室蘭インター付近の本線上で行われました。五十四年度に着工以来、八年の歳月をかけて完成。この地方も本格的な高速道路時代を迎え、産業、流通面での大きな効果が期待されます。

市の財政事情 ②

# 市の台所はこのように

### 特別会計

特別会計は、行政運営の基本的な経費を中心とした一般会計に対して、特定の収入で特定の支出にあてるために、一般の収入・支出とは別個に処理する会計です。

9月末現在、6特別会計の予算総額78億8,573万円に対し、収入は27.3%、支出は39.7%となっています。

市がいろいろな事業を進めていくなかで、それにかかる費用がどのように収入され、どのように使われたかをお知らせし、市の財政を正しく理解していただくため毎年2回、財政事情の公表を行っています。

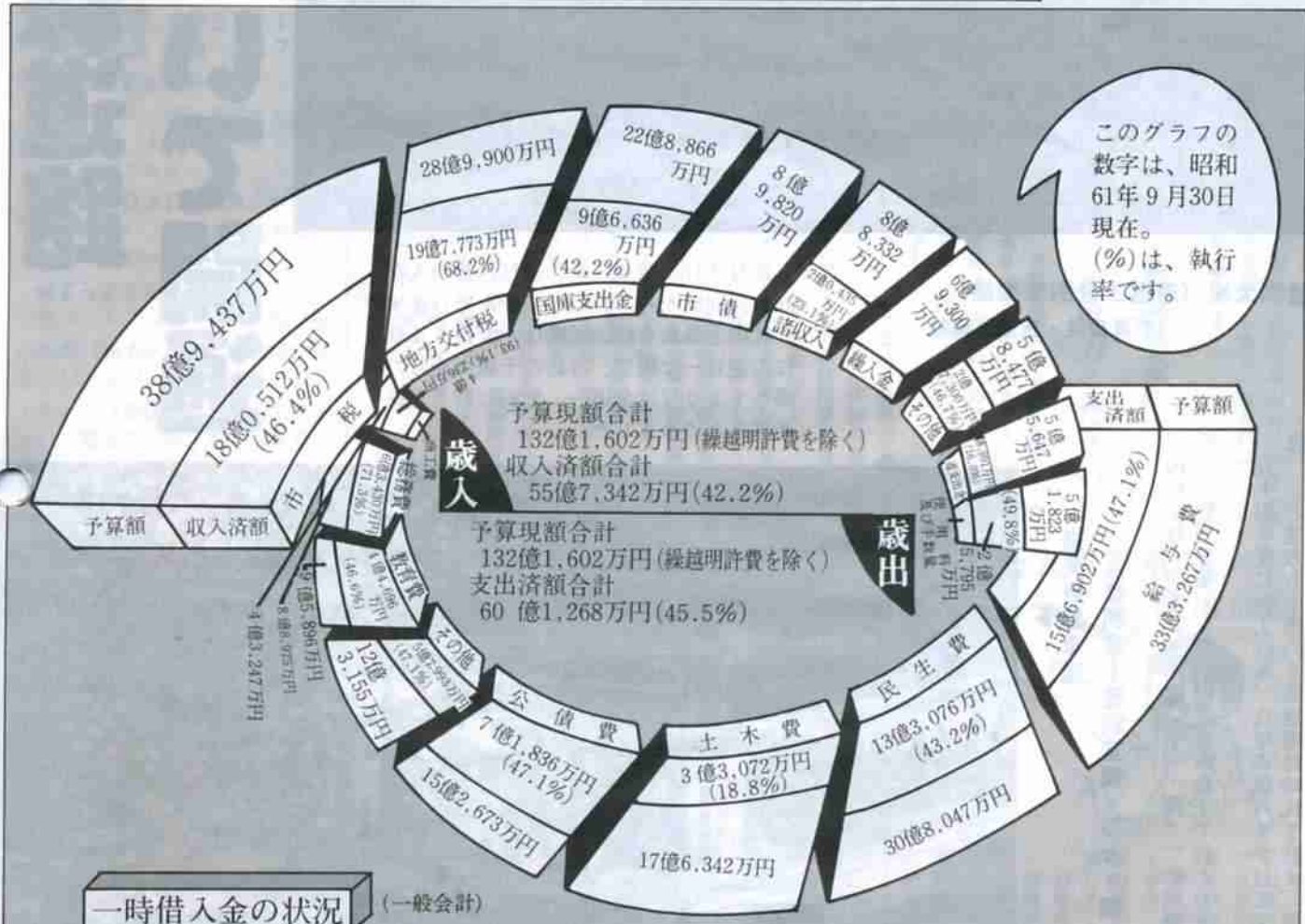
今回は、昭和61年度の予算執行状況と昭和60年度の決算見込の内容を表とグラフでお知らせし、今年度の主な事業を写真でご紹介します。

### 一般会計

今年度の一般会計は、131億8,700万円スタートしましたが、その後2回の補正で9月末現在では、132億1,602万円となっています。

4月から9月までの収入済額は、55億7,342万円です。予算対比は42.2%、支出済額は、60億1,268万円です。予算対比は45.5%となっています。

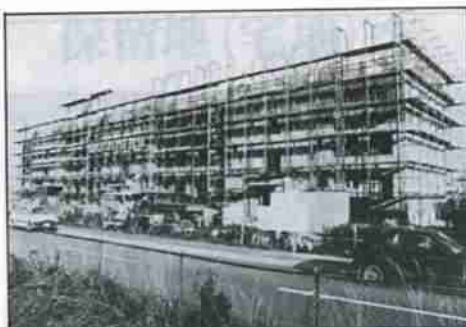
## 昭和61年度一般会計予算執行状況



### 一時借入金の状況 (一般会計)

借入先	借入額
室蘭信用金庫	5億4千万円
北海道銀行	2億5千万円
合計	7億9千万円





⬆ 公営住宅建設事業

昨年度の柏葉団地整備に続き、本年度から千歳団地の建設に移っています。現在、千歳町1丁目に第2種公営住宅5階建てが建設中で、30戸が入居します。

⬇ カルルス・サン・スポーツランド事業  
カルルス温泉地域の活性化を図るため、57年に廃校となったカルルス小学校跡地にスポーツ・レクリエーション施設が建設されました。テニスコート、ゲートボールコートのほか、食堂、研修室を備えた管理棟もあります。



⬆ 幌別東小屋内体育館改築等事業

同校の体育館改築後は、床面積が従来の2倍以上、ステージ、更衣室などゆったりしたサイズになります。このほか校舎本体も大規模改修工事に入り、子供たちの学習環境を整えます。

特別会計

(単位：万円)

特別会計名	予算現額	収入額		支出額	
		収入率(%)	支出率(%)	収入額	支出額
老人保健	326,110	34.6	112,849	35.5	115,619
国民健康保健	255,578	31.0	79,307	45.9	117,351
		11.5	9,490	43.4	35,716
公共下水道事業	82,353	0.0	0	30.6	21,440
富岸土地区画整理事業	70,000	22.2	9,577	40.1	17,302
学校給食事業	43,166	33.6	3,820	52.0	5,909
観光事業	11,366	27.3	215,043	39.7	313,337
計	788,573				

昭和61年9月30日現在

水道事業会計

(単位：万円)

区分	予算額	執行額	執行率(%)
収入等の額	収入総額	25,151	36.2
	補てん充当額	0	0
	計	25,151	31.5
支出総額	79,800	29,301	36.7

昭和61年9月30日現在

一般会計予算財源の内訳



市税の内訳

- 予算総額 38億9,437万円 (100%)
- 市民税 17億3,361万円 (44.5%)
  - 固定資産税 13億2,014万円 (33.9%)
  - 市たばこ消費税 3億2,171万円 (8.3%)
  - 都市計画税 1億9,771万円 (5.1%)
  - 入湯税 1億5,981万円 (4.1%)
  - 電気税 1億2,755万円 (3.3%)
  - その他 3,384万円 (0.8%)

**事業**  
開始を目指して工事が着々  
終末処理場は62年から建設  
市内では下水管の幹線、  
見かけられます。

**事業**  
岸川、ヤンケシ川、徳清川  
2百万円の事業費で改修し



① 亀田霊園第2期事業

眼下に太平洋を望み、紅葉に囲まれた亀田  
霊園は、情景豊かな公園内の墓地です。今年  
度の第2期事業では、329区画が造成されまし  
た。

② のびのび公園新設事業

若草町4丁目にのびのび公園を建設中です。  
0.55haの敷地内に、大きな広場のほか、大型  
遊具、トイレなどが整備されます。



昭和60年度決算見込額調

入  
132億 95 万円

歳 出  
130億3,673万円

一 般 会 計

市税 36億7,870万円

国庫支出金 21億7,062万円

地方交付税 27億9,863万円

繰入金 6億4,250万円

道支出金 5億8,660万円

その他 11億1,731万円

市債 11億5,487万円

諸収入 10億5,172万円

総務費 9億8,559万円

民生費 30億5,769万円

商工費 4億5,728万円

土木費 18億5,783万円

公債費 14億1,880万円

教育費 8億5,132万円

給与費 32億0,665万円

衛生費 3億3,475万円

その他 8億6,682万円

「活性の年」と位置付けをした  
昭和60年度は、積極的予算で公共  
事業の拡大を図り、地域経済の振  
興と景気回復を最重点に事業を進  
めました。

一般会計収入総額は 132億95万  
円、支出総額は 130億3,673万円と  
なり差し引き1億 6,422万円の黒  
字決算見込となりました。この黒  
字分は全額61年度へ繰越しました。

1人当り支出額 221,717円



歳入 (計) 歳出

3,638万円

8,319万円

4億2,701万円

4億8,549万円

23億5,161万円

26億6,190万円

亀田記念公園  
観 光 事 業  
学 校 給 食 事 業  
公 共 下 水 道 事 業  
国 民 健 康 保 険  
老 人 保 健

3,638万円

1億1,579万円

4億2,701万円

4億8,549万円

24億3,998万円

26億4,882万円

特別会計

6つの特別会計の予算総額は、  
62億 9,437万円となり、これに対  
し収入額は、60億 4,558万円、支  
出額は、61億 5,347万円でした。



# 保留地(宅地)を処分します



富岸土地区画整理事業

## <宅地の面積・価格内容>

一区画の面積	処分単価	処分価格
160~211.91㎡ (48.40~64.10坪) ・ 3区画	18,000円/㎡台 ・ 18,508~18,709円 ・ 3区画 (61,184~61,851円/坪)	200万円台 ・ 1区画 (2,961,000円)
216~254.07㎡ (65.34~76.85坪) ・ 15区画	20,000円/㎡台 ・ 20,136~20,941円 ・ 26区画 (66,565~69,233円/坪)	400万円台 ・ 14区画 (4,349,000~4,976,000円)
265~283㎡ (80.16~85.60坪) ・ 18区画	21,000円/㎡台 ・ 21,109~21,897円 ・ 6区画 (69,782~72,393円/坪)	500万円台 ・ 16区画 (5,320,000~5,983,000円)
301.39~324㎡ (91.17~98.01坪) ・ 5区画	22,000円/㎡台 ・ 22,317~22,720円 ・ 13区画 (73,778~75,110円/坪)	600万円台 ・ 10区画 (6,020,000~6,872,000円)
348.51~542㎡ (105.42~164坪) ・ 9区画	23,000円/㎡台 ・ 23,492~26,378円 ・ 2区画 (77,663~87,196円/坪)	700万円以上 ・ 9区画 (7,251,000~11,195,000円)

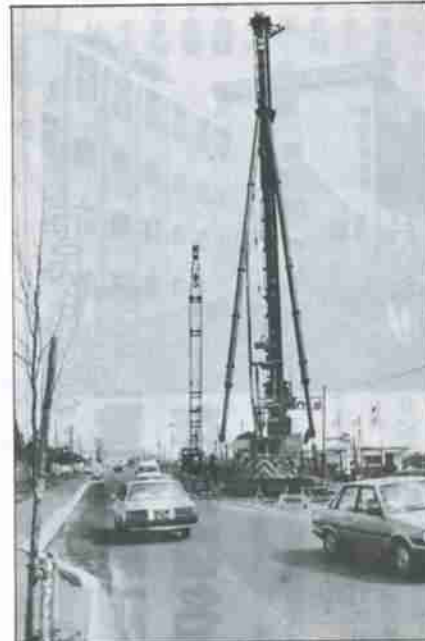
〔事業概要〕  
 事業名 室蘭圏都市計画事業  
 登録別市富岸土地区画整理事業  
 施行者 登録別市  
 事業完了予定 64年3月  
 事業費 20億  
 道道中央通り 幅員25m

〔事業概要〕  
 年次計画により整備中  
 学区通り 幅員16m(年次計画により整備)  
 区画街路 幅員6m, 8m, 10m  
 舗装 事業期間内に全線アスファルト舗装  
 排水 完全整備

〔保留地処分の概要〕  
 所在地 登録別市新生町2丁目 若山町4丁目、富岸町2丁目、内の各土地  
 交通 道南バスが千代の台団地線、幌別資料館線を一日78便運行中(区域内バス停有、区域外バス停徒歩3分)  
 地目 換地処分の登記後に宅地(64年度を予定)

〔主要施設〕  
 市立富岸小学校、富岸青少年会館：区域内に所在。市立緑陽中学校、亀田記念公園：区域内から徒歩5分。道立登別南高校、登録別中央病院：区域内から徒歩10分。登録別室蘭インター：車で3分。

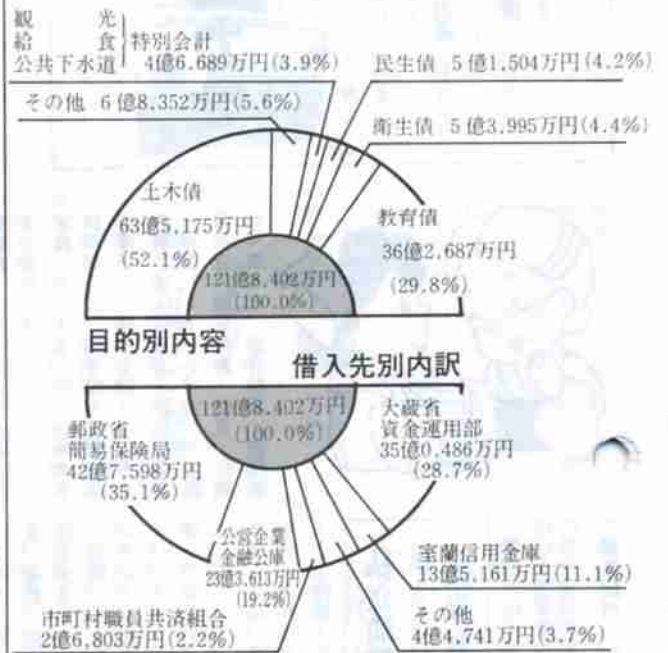
〔主要施設〕  
 市立富岸小学校、富岸青少年会館：区域内に所在。市立緑陽中学校、亀田記念公園：区域内から徒歩5分。道立登別南高校、登録別中央病院：区域内から徒歩10分。登録別室蘭インター：車で3分。



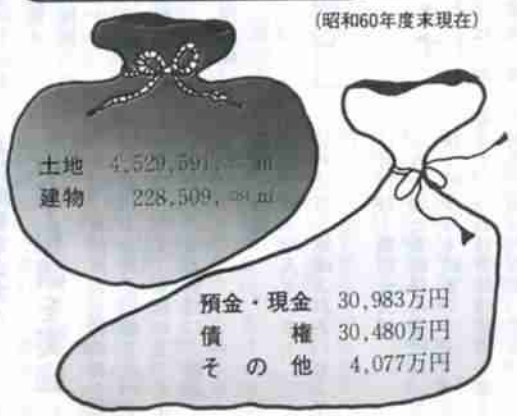
公共水道  
 65年度一部供用と進んでいます。に着手する予定で技線の埋設工事が  
 河川改修  
 今年度は、西富の3河川を約7千



## 市で借りているお金 (市債元金のみ)



## 市有財産の内訳





# 市役所最前線



建築課住宅係です

よろしく

最近、市内でも住宅問題に関心を持つ方が増えていきました。このような状況のなかで注目されるのが市営・道営住宅(団地)です。

建築課住宅係では、主に市営・道営住宅の管理や入居、退去などの仕事をしています。市内の住宅戸数は、現在市営住宅が千四百十四戸、道営住宅が二百五十戸あります。

住宅の入居状況は、家賃の安さ、管理面のよさなどからほとんどが入居中です。ただ問題もあり、入居者の中には、犬や猫を飼う方もいます。

住よい住宅づくりは、皆さんのマナーから始まります。規則を守るようご協力ください。



市民総ぐるみで

## 国立登別病院の

## 存続署名にご協力を

厚生省は、国立登別病院を経営移譲施設として発表しました。

しかし、十月六日市民総ぐるみで国立登別病院の存続を図ろうと市内十六団体の代表者により期成会が発足され、町内会を通して署名運動を行うことになりました。

どうかこの趣旨にご理解をいただき、数多くの署名にご協力をお願いします。

▽対象 20歳以上の全市民

▽署名期限 11月25日(火)まで

## ヘルス・バイオニア タウン事業

### 短期人間ドックを

### ご利用ください

市では、皆さんの健康管理に役立てるため次のとおり短期人間ドックを行います。

▽対象者 (国民健康保険に加入している方で次の各号にあてはまる方)

・35歳から68歳までの方(61年12月1日現在)

・納期限をすぎた保険税を完納している方(納税組合加入者や分割納付の方法で納税している方も含む)

・入院または定期的通院(歯科を除く)をしていない方

▽会場 室蘭・登別総合健診センター(室蘭市東町4-20-6)

▽受診日 62年1月16日から30日までの指定日

▽定員 百二十名(申し込み者多数の場合は、60年度無受診世帯を優先し、残りを抽せんします)

▽内容 成人病検診：眼底・胸部・胃部レントゲン検査、一般血液検査、脂質代謝・糖質・肝機能検査など、総合検診：肺機能検査など



検査など

▽受診料 成人病検診コース：二万五千元、総合検診コース：三万五千元(ただし、本人の受診負担額は、成人病検診コース：七千五百円、総合検診コース：一万七千五百円で、いずれも市が、一万七千五百円を負担します。)

▽申込み方法 12月1日までに印鑑、保険証を持って、課税課健康保険係または各支所窓口で申し込みください。

▽問合せ先 課税課健康保険係(田⑤2111内線244・358)

### 血圧・がん予防など

### 「健康コーナー」を設置

市では、次のとおり市役所、各支所に「健康コーナー」を設置しています。

このコーナーは、がん予防、栄養、運動、血圧に関するパネルを展示するとともに、「健康チェック百問」など全部で十八種類のパンフレットを置いてあります。

パンフレットは、無料でお持ち帰りできます。多数ご利用ください。

※詳しくは、課税課健康保険係にお問い合わせください。(田⑤2111内線358)

### 私立幼稚園の

### 園児を募集します

登別市私立幼稚園協会では、昭和六十二年の入園児を募集します。

▽願書配付 61年11月10、11日

▽願書受付 61年11月13日

※詳しくは、次の各幼稚園にお問い合わせください。

▽登別カトリック聖心幼稚園：中央町7丁目15番地(田⑤2414)

▽白雪幼稚園：登別東町4丁目19番地(田③1162)

▽登別文化幼稚園：鷺別町2丁目17番地(田⑥7545)

▽白菊幼稚園：中央町1丁目16番地(田⑤2545)

※登別文化幼稚園では、六十二年より園児送迎バスがです。



### 更生相談を実施

身体障害者の方へ  
市では、身体障害者相談員と保健婦などによる更生相談を次のとおり実施します。家族の方でもよろしいですのでお気軽にご相談ください。

▽日程・会場  
・11月12日：婦人センター  
・11月13日：鉄南ふれあいセンター

・11月14日：鷺別公民館  
(各会場とも相談の受付は、午後1時から4時までです。)

※なお、当日は身体障害者手帳をお持ちの方は持参願います。

▽問合せ先 福祉事務所(田⑤2111内線298)



栄養のバランスを

調理教室

市では、バランスのとれた献立のたて方と乳製品の利用について調理教室を開催します。お気軽にご参加ください。

▽日時 11月20日/午前10時～午後1時

▽場所 婦人センター

▽講師 北海道栄養士会室蘭支部

▽定員 二十五名

▽参加料 三百円(教材として、牛乳でレッククッキング)を配付します。

▽日時 11月17、20、21、27、28日/午前10時～正午

▽場所 市民会館

▽定員 三十名

▽講師 大畑啓子さん

▽受講料 無料

▽内容 ベスト、帽子、マフラーなどの作り方

▽用意するもの 手持ちの毛糸、別糸(少々)、8号、10号針(いずれか2本)

▽申込み・問合せ先 社会教育課(TEL 1100内線19)

▽申込み・問合せ先 社会教育課(TEL 1100内線19)

▽申込み・問合せ先 社会教育課(TEL 1100内線19)

▽申込み・問合せ先 社会教育課(TEL 1100内線19)

▽申込み・問合せ先 社会教育課(TEL 1100内線19)

▽申込み・問合せ先 社会教育課(TEL 1100内線19)

▽申込み・問合せ先 社会教育課(TEL 1100内線19)

▽申込み・問合せ先 社会教育課(TEL 1100内線19)

▽申込み・問合せ先 社会教育課(TEL 1100内線19)

▽申込み・問合せ先 社会教育課(TEL 1100内線19)

▽申込み・問合せ先 社会教育課(TEL 1100内線19)

▽申込み・問合せ先 社会教育課(TEL 1100内線19)

▽申込み・問合せ先 社会教育課(TEL 1100内線19)

▽申込み・問合せ先 社会教育課(TEL 1100内線19)

▽申込み・問合せ先 社会教育課(TEL 1100内線19)

▽申込み・問合せ先 社会教育課(TEL 1100内線19)

▽申込み・問合せ先 社会教育課(TEL 1100内線19)

▽申込み・問合せ先 社会教育課(TEL 1100内線19)

▽申込み・問合せ先 社会教育課(TEL 1100内線19)

▽申込み・問合せ先 社会教育課(TEL 1100内線19)

▽申込み・問合せ先 社会教育課(TEL 1100内線19)

点訳講習会

登録市点訳赤十字奉仕団では、点字の知識と点訳の技術を学んでいただくため、次のとおり講習会を開催します。お気軽に参加ください。

▽日時 11月19日(水)午前10時～正午

▽場所 鉄南ふれあいセンター

▽講師 二井田美恵子さん(室蘭市点訳赤十字奉仕団委員長)

▽受講料 無料

▽申込み・問合せ先 志賀征子さん(TEL 7581)

親子の関係を考える

市民会館で講演会

市教育委員会では、財団法人安田生命社会事業団の協賛を得て、次のとおり親子・家族関係講演会を開催します。お気軽にご参加ください。

▽日時 12月4日(木)第1部:

▽用意するもの 筆記用具、エプロン、三角巾、ふきん

▽申込み受付開始 11月4日から

▽申込み・問合せ先 保健衛生課(TEL 2111内線250)

▽申込み・問合せ先 保健衛生課(TEL 2111内線250)

▽申込み・問合せ先 保健衛生課(TEL 2111内線250)

▽申込み・問合せ先 保健衛生課(TEL 2111内線250)

▽申込み・問合せ先 保健衛生課(TEL 2111内線250)

▽申込み・問合せ先 保健衛生課(TEL 2111内線250)

▽申込み・問合せ先 保健衛生課(TEL 2111内線250)

▽申込み・問合せ先 保健衛生課(TEL 2111内線250)

▽申込み・問合せ先 保健衛生課(TEL 2111内線250)

▽申込み・問合せ先 保健衛生課(TEL 2111内線250)

▽申込み・問合せ先 保健衛生課(TEL 2111内線250)

▽申込み・問合せ先 保健衛生課(TEL 2111内線250)

▽申込み・問合せ先 保健衛生課(TEL 2111内線250)

▽申込み・問合せ先 保健衛生課(TEL 2111内線250)

▽申込み・問合せ先 保健衛生課(TEL 2111内線250)

▽申込み・問合せ先 保健衛生課(TEL 2111内線250)

▽申込み・問合せ先 保健衛生課(TEL 2111内線250)

▽申込み・問合せ先 保健衛生課(TEL 2111内線250)

▽申込み・問合せ先 保健衛生課(TEL 2111内線250)

▽申込み・問合せ先 保健衛生課(TEL 2111内線250)

▽申込み・問合せ先 保健衛生課(TEL 2111内線250)

▽申込み・問合せ先 保健衛生課(TEL 2111内線250)

▽申込み・問合せ先 保健衛生課(TEL 2111内線250)

▽申込み・問合せ先 保健衛生課(TEL 2111内線250)

▽申込み・問合せ先 保健衛生課(TEL 2111内線250)

▽申込み・問合せ先 保健衛生課(TEL 2111内線250)

▽申込み・問合せ先 保健衛生課(TEL 2111内線250)

▽申込み・問合せ先 保健衛生課(TEL 2111内線250)

▽申込み・問合せ先 保健衛生課(TEL 2111内線250)

▽申込み・問合せ先 保健衛生課(TEL 2111内線250)

▽申込み・問合せ先 保健衛生課(TEL 2111内線250)

▽申込み・問合せ先 保健衛生課(TEL 2111内線250)

▽申込み・問合せ先 保健衛生課(TEL 2111内線250)

▽申込み・問合せ先 保健衛生課(TEL 2111内線250)

▽申込み・問合せ先 保健衛生課(TEL 2111内線250)

▽申込み・問合せ先 保健衛生課(TEL 2111内線250)

▽申込み・問合せ先 保健衛生課(TEL 2111内線250)

▽申込み・問合せ先 保健衛生課(TEL 2111内線250)

▽申込み・問合せ先 保健衛生課(TEL 2111内線250)

▽申込み・問合せ先 保健衛生課(TEL 2111内線250)

ケーキ作り教室

市教育委員会では、次のとおりケーキ作り教室を開催します。多教ご参加ください。

▽日時 11月18、19、21日/午前9時30分～正午

▽場所 婦人センター

▽定員 二十名(一般市民)

▽日時 11月17、20、21、27、28日/午前10時～正午

▽場所 市民会館

▽定員 三十名

▽講師 大畑啓子さん

▽受講料 無料

▽内容 ベスト、帽子、マフラーなどの作り方

▽用意するもの 手持ちの毛糸、別糸(少々)、8号、10号針(いずれか2本)

▽申込み・問合せ先 社会教育課(TEL 1100内線19)

▽申込み・問合せ先 社会教育課(TEL 1100内線19)

▽申込み・問合せ先 社会教育課(TEL 1100内線19)

▽申込み・問合せ先 社会教育課(TEL 1100内線19)

▽申込み・問合せ先 社会教育課(TEL 1100内線19)

▽申込み・問合せ先 社会教育課(TEL 1100内線19)

▽申込み・問合せ先 社会教育課(TEL 1100内線19)

▽申込み・問合せ先 社会教育課(TEL 1100内線19)

▽申込み・問合せ先 社会教育課(TEL 1100内線19)

▽申込み・問合せ先 社会教育課(TEL 1100内線19)

▽申込み・問合せ先 社会教育課(TEL 1100内線19)

▽申込み・問合せ先 社会教育課(TEL 1100内線19)

▽申込み・問合せ先 社会教育課(TEL 1100内線19)

▽申込み・問合せ先 社会教育課(TEL 1100内線19)

▽申込み・問合せ先 社会教育課(TEL 1100内線19)

▽申込み・問合せ先 社会教育課(TEL 1100内線19)

▽申込み・問合せ先 社会教育課(TEL 1100内線19)

▽申込み・問合せ先 社会教育課(TEL 1100内線19)

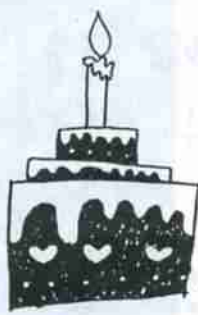
▽申込み・問合せ先 社会教育課(TEL 1100内線19)

▽申込み・問合せ先 社会教育課(TEL 1100内線19)

▽申込み・問合せ先 社会教育課(TEL 1100内線19)

▽申込み・問合せ先 社会教育課(TEL 1100内線19)

▽申込み・問合せ先 社会教育課(TEL 1100内線19)



お祝い

▽教材費 千円(初日に徴収)

▽用意するもの エプロン、スカ

▽申込み受付開始 11月10日から

▽申込み・問合せ先 保健衛生課(TEL 2111内線250)

▽申込み・問合せ先 保健衛生課(TEL 2111内線250)

▽申込み・問合せ先 保健衛生課(TEL 2111内線250)

▽申込み・問合せ先 保健衛生課(TEL 2111内線250)

▽申込み・問合せ先 保健衛生課(TEL 2111内線250)

▽申込み・問合せ先 保健衛生課(TEL 2111内線250)

▽申込み・問合せ先 保健衛生課(TEL 2111内線250)

▽申込み・問合せ先 保健衛生課(TEL 2111内線250)

▽申込み・問合せ先 保健衛生課(TEL 2111内線250)

▽申込み・問合せ先 保健衛生課(TEL 2111内線250)

▽申込み・問合せ先 保健衛生課(TEL 2111内線250)

▽申込み・問合せ先 保健衛生課(TEL 2111内線250)

▽申込み・問合せ先 保健衛生課(TEL 2111内線250)

▽申込み・問合せ先 保健衛生課(TEL 2111内線250)

▽申込み・問合せ先 保健衛生課(TEL 2111内線250)

▽申込み・問合せ先 保健衛生課(TEL 2111内線250)

▽申込み・問合せ先 保健衛生課(TEL 2111内線250)

▽申込み・問合せ先 保健衛生課(TEL 2111内線250)

▽申込み・問合せ先 保健衛生課(TEL 2111内線250)

▽申込み・問合せ先 保健衛生課(TEL 2111内線250)

▽申込み・問合せ先 保健衛生課(TEL 2111内線250)

▽申込み・問合せ先 保健衛生課(TEL 2111内線250)

▽申込み・問合せ先 保健衛生課(TEL 2111内線250)

▽申込み・問合せ先 保健衛生課(TEL 2111内線250)

▽申込み・問合せ先 保健衛生課(TEL 2111内線250)

▽申込み・問合せ先 保健衛生課(TEL 2111内線250)

▽申込み・問合せ先 保健衛生課(TEL 2111内線250)

▽申込み・問合せ先 保健衛生課(TEL 2111内線250)

▽申込み・問合せ先 保健衛生課(TEL 2111内線250)

▽申込み・問合せ先 保健衛生課(TEL 2111内線250)

▽申込み・問合せ先 保健衛生課(TEL 2111内線250)

▽申込み・問合せ先 保健衛生課(TEL 2111内線250)

▽申込み・問合せ先 保健衛生課(TEL 2111内線250)

▽申込み・問合せ先 保健衛生課(TEL 2111内線250)

▽申込み・問合せ先 保健衛生課(TEL 2111内線250)

▽申込み・問合せ先 保健衛生課(TEL 2111内線250)

▽申込み・問合せ先 保健衛生課(TEL 2111内線250)

▽申込み・問合せ先 保健衛生課(TEL 2111内線250)

▽申込み・問合せ先 保健衛生課(TEL 2111内線250)

▽講師 全日本公認指導員

▽申込み方法 開田医院(中央町)

道南バス室蘭東町ターミナル窓

口、登別ワカキ文具店(登別東

町)、どうなん興産(登別温泉)

にある所定の用紙に記入のうえ、

どうなん興産内スキー学校事務

局に送付してください。(TEL

59104 登別温泉町25)

▽問合せ先 どうなん興産・奥山

さん(TEL 2231)

▽ご利用ください

北海道労働者信用基金協会では、

働く皆さんが金融機関から生活資

金、住宅資金を借りるときに信用

保証を行っています。

▽利用できる方 返済能力のある

成年者で、つぎの一つに該当す

る方

●同一事業所に1年以上勤務して

いる方

●年金受給者

●雇用保険特例受給資格者である

方(季節労働者)

▽保証金額

●生活資金:五年以内、最高二百

万円

●住宅資金:三十年以内、二千万

円

●最近、悪質な商法による訪問販

売の被害がでています。被害にあ

わなれたために次の点に注意しまし

て下さい

●訪問販売に

●注意ください

●最近、悪質な商法による訪問販

売の被害がでています。被害にあ

わなれたために次の点に注意しまし

て下さい

●訪問販売に

●注意ください

●最近、悪質な商法による訪問販

活用しませんか

「技能士」とは、法律にもとづ

いて行われる技能検定に合格し、

一級(労働大臣)、二級(都道府

県知事)の合格証書が交付された

方々です。

皆さんが大切な仕事を頼む場合、

その方が技能士なのか確かめるこ

とで、良い仕事をしてもらうため

の信用の目安になります。

造園、板金、時計修理など各種

の仕事をお願い場合は、技能士の標

識があるかどうかで相談ください。

▽問合せ先 労政課労政係(TEL 2111内線263)

▽問合せ先 労政課労政係(TEL 2111内線263)

▽問合せ先 労政課労政係(TEL 2111内線263)

▽問合せ先 労政課労政係(TEL 2111内線263)

▽問合せ先 労政課労政係(TEL 2111内線263)

▽問合せ先 労政課労政係(TEL 2111内線263)

▽問合せ先 労政課労政係(TEL 2111内線263)

▽問合せ先 労政課労政係(TEL 2111内線263)

▽問合せ先 労政課労政係(TEL 2111内線263)

▽問合せ先 労政課労政係(TEL 2111内線263)

▽問合せ先 労政課労政係(TEL 2111内線263)

▽問合せ先 労政課労政係(TEL 2111内線263)

▽問合せ先 労政課労政係(TEL 2111内線263)

▽問合せ先 労政課労政係(TEL 2111内線263)

▽問合せ先 労政課労政係(TEL 2111内線263)

▽問合せ先 労政課労政係(TEL 2111内線263)

▽問合せ先 労政課労政係(TEL 2111内線263)

▽問合せ先 労政課労政係(TEL 2111内線263)

▽問合せ先 労政課労政係(TEL 2111内線263)

▽問合せ先 労政課労政係(TEL 2111内線263)

▽問合せ先 労政課労政係(TEL 2111内線263)

▽問合せ先 労政課労政係(TEL 2111内線263)

▽問合せ先 労政課労政係(TEL 2111内線263)



市民書庫

ふれあう心の合言葉

一、未来をつくる青少年の、健全な夢の育つまちをつくりましょう。

シンボルマーク



62年全国高校総体をみんなの力で成功させよう

スローガン **はばたけ 若人 北の大地に**

バドミントン競技会場 登別市  
大会期間 昭和62年8月1日～6日

母親学級

母親とつながる方々のために、妊娠中の生理や分娩の経過、産後の生活など、内容を5回にわたって講話、実習を行います。  
妊娠にともなう不安の解消や出産に向けての心構え、品物の準備にお役立てください。  
定員は五十名で、五日間受講できる妊婦に限りです。

▽会場 労働福祉センター  
▽受付時間 午後1時から  
▽申込み先 保健衛生課(Ⅱ⑤2111内線250)

〈母親学級日程〉

1	2	3	4	5
12月2日	12月5日	12月10日	12月12日	12月17日
産婦人科医	小児科医	歯科医	保健婦	保健婦
●妊娠中の経過(映画)	●新生児の育児(育児の食事)	●妊娠中の衛生知識	●赤ん坊の生活(家族)	●妊婦体の準備

3カ月検診

▽内容 医師による診察、計測、生活指導、栄養指導  
▽日程・会場・対象地区

11月26日：登別公民館(登別、登別温泉地区)  
11月27日：警別公民館(警別地区)  
11月28日：労働福祉センター(幌別地区)

▽受付時間 正午～午後12時15分(ただし、登別公民館は12時30分～12時45分)  
▽対象児 61年8月出生児(ただし、登別公民館は61年7月、8月出生児)

▽用意するもの 母子健康手帳、バスタオル  
※神経芽細胞腫(小児がんの一種)の検査セットを同時に配付します。

母子・児童相談

子供の非行や登校拒否、しつけ、自閉症、養護、ことばの障害、児童施設入所などでお困りの方は、お気軽にご相談ください。

◎相談日/場所  
▽毎日：午前9時～午後3時(土曜、日曜、祝日を除く) / 社会課児童係  
▽室蘭児童相談所の定例相談：11月20日(木)午後1時～4時 / 青少年会館(市立図書館横)

▽相談料 無料  
▽申込み・問合せ先 社会課児童

不用品ダイヤル市



5局2111  
内線 257

おわけします(売り)  
ダブルベット、エレクトーン、ホームタンク(490ℓ)、スパイクタイヤ(500-10、ホイール付4本)、日本百科辞典、水槽(ろか器一式)、パソコン(本体デスク、プリンター付)  
ゆずってください(買い)  
二段ベット、ベビーカー、男子用自転車(16インチ)、婦人用自転車、バドミントンラケット、ホームタンク(公住用)、バイク(50cc)、電子レンジ、もちつき器、健康磁気マット(床ずれしないも)

救急基金に

ご協力ください

消防機関の行う救急業務は、交通事故などによるケガ人のほか、家庭内での急病人の搬送、病院間の転院搬送など幅広く活動しています。  
このような救急業務の表情について、一層の救急体制の充実を図るため東京の消防科学総合センターに「救急基金(アンビュランス・トラスト)」を設立しました。  
この基金は、皆さんからお寄せいただいた寄附金を信託基金として運用し、各地域の消防機関に救急車などを寄贈するほか、救急救助業務の振興・発展に役立てられます。皆さんのご理解とご協力をお願い致します。  
なお、救急基金への振込用紙は、消防本部(署)、各消防支署、出張所で取扱っています。  
※詳しくは、登別市消防本部にお問い合わせください。(Ⅱ⑤2111内線363)

〈昭和62年度 就学時健康診断日程表〉

入学指定校	通学区域	歯科検診等		知能検査	
		日時	会場	日時	会場
幌別小学校	中央町、常盤町、千歳町、末馬町	11月10日(日)3:00～	市役所第2庁舎	11月18日(木)13:30～	入学指定校
幌別西小学校	富士町、新出町、片倉町、柏木町、川上町、鮎山町	11月12日(火)	市民会館	11月18日(木)14:30～	
幌別東小学校	幌別町、幸町、新栄町	11月11日(水)	鉄南ふれあいセンター	11月18日(木)13:30～	
青葉小学校	緑町、桜木町、青葉町、大和町1丁目、若山町1・2丁目	11月13日(木)	市民会館	11月19日(金)14:30～	
蟹別小学校	蟹別町、栄町1・2丁目	11月19日(水)	蟹別公民館	11月18日(木)14:00～	
若草小学校	美園町、若草町、上蟹別町	11月20日(木)		11月21日(金)13:30～	
登別小学校	登別町、登別東町、登別南町、高瀬町、札内町381番地、中登別町(218、219、220番地を除く)	11月14日(金)	登別婦人センター	11月27日(木)13:00～	
登別温泉小学校	登別温泉町、上登別町、カルルス町、中登別町(218、219、220番地)	11月17日(日)	登別温泉公民館	11月12日(木)13:30～	
札内小学校	札内町	11月14日(金)	登別婦人センター	11月18日(木)10:35～	
富岸小学校	新生町、富岸町、若山町3・4丁目、栄町3・4丁目、大和町2丁目	11月18日(木)	富岸小学校	11月21日(日)14:00～	

新入学児童の健康診断



市教育委員会では、来年四月一日から小学校へ入学するお子さん

の健康診断を次の日程で行います。対象となるのは、五十五年四月二日から五十六年四月一日までに生まれた児童です。  
新入学にあたっての健康指導や入学後の保健指導に役立てる大切な健康診断ですので、もれなく受診してください。

対象者のいるご家庭には、すでに健康診断通知書をお送りしていますが、まだ届いていないご家庭は、市教育委員会学校教育係へご連絡ください。(Ⅱ⑤1100内線16または17)