

[18]

広 報

のぼり

●No. 416 ●昭和60年6月1日発行



川上総合公園
市民に解放

6^{'85}
1

多目的広場に広がる歓声

川上総合公園一般開放

市では、幌別ダム下に自然とのふれあいを通じて余暇を健全に楽しむための身近かな施設として、緑と清流を活用し、周辺の自然景観との調和を図りながら、川上総合公園の整備を進めています。

同公園の全体計画は、総工事費十二億円で総面積九・四ヘクタールに多目的広場、入



川上公園開園式テープカット

口広場、野球場、テニスコート、遊水池、子供広場、野外ステージなどを整備することになっていきます。

このうち一万二千三百平方メートルの芝生の多目的広場と、郷土資料館につながる入口広場八百九十平方メートルが完成しました。

この多目的広場と入口広場

を一般開放するため、去る五月二十六日に市民約千人の参加のもと川上公園開園式が盛大に開催されました。

テープカットやクス玉カットのあと、参加者全員による植樹祭も行なわれ、桜、ツツジ三百本が植栽されました。また、セレモニーとしてゲートボール大会や空手などの野試合が行なわれるなど、参加した市民は楽しい一日を過



家族連れて記念植樹

していました。

同公園の全体が完成するには相当の期間を要しますが、完成後は市内最大規模の市民憩いの場となります。

毎日楽しく作業訓練

すずかけ作業所完成

「登別市手をつなぐ親の会」から強い要望のありました、登別市内初の精薄者授産施設「すずかけ作業所」が幌別町七丁目に完成、現在四人が通所し生活訓練などを受けています。

この作業所は、市の旧職員住宅を改造したもので、訓練室、更衣室、トイレ、どが整備され、木工作業台、ミシンなどの訓練用具が設置されています。

現在、学齢を超えた精神薄弱者は市内に百八人。このうち在宅者は四十五人で「すずかけ作業所」に通所しているのは四人です。

作業所での訓練は、朝九時から夕方五時まで。午前中は基本的な生活慣習の学習などで午後からは、作業所前庭での畑作りや皮細工、ペーパーフラワーの作成に汗を流しています。

これら作業の指導にあたるのは「登別市手をつな



開園式でのアトラクション、空手、剣道などの野試合、ゲートボール大会などが行なわれました。



皮細工作りに真剣な表情



完成記念式典で

ぐ親の会」の皆さんのため、ボランティアで指導してくれる専門家がいないのが当面の悩みとなっています。

それでも、通所している四人は生き生きと作業に精を出しています。お母さん達も「作業所が出来てから子供達も毎日通うのを楽しみにしています」と話してくれました。

全館オープンは6月上旬

鉄南ふれあいセンター 一部使用開始



鉄南ふれあいセンター 大ホール

鉄南地区の文化活動、コミュニティ活動の拠点として、幌別町三丁目に建設を進めていた「鉄南ふれあいセンター」は、この四月に完成、一部使用を開始しています。

同センターは、鉄筋コンクリート三階建て、延べ千二百四十五平方メートルで、一階には肢体不自由児通園施設「のぞみ園」が入っています。広くて明るい訓練室と保育室は、床暖房で暖か。また、大小二つの浴槽をもつ広々とした温泉訓練室もあり、通園している十人の子供たちはのびのびと訓練を受けています。

登別温泉浄水場は、昭和十二年から登別温泉勝どきの滝から日量千四百七十七トン取水し、登別温泉町、登別町、富浦町、幌別町の一部に水道水の供給をしています。

この勝どきの流取水口は、昭和五十八年九月の豪雨災害によって、土砂が崩れ、導水管が露出し崩壊寸前の危険な状態となっていました。

そこで、市水道部では、土砂崩れに絶対影響されない水管橋を考案。約五千五百万円の事業費をかけ、このたび、この水管橋と導水管約四百七十七メートルが完成しました。

この水管橋は技術的にも画期的なもので、全道的にも非

勝どきの滝水管橋完成

画期的な水管橋で災害に万全

二階には、社会福祉協議会の事務所が老人福祉センターから移転しました。また、二階の和室三室と会議室は使用貸出しをしていますので申し込み、問い合わせは同センター(512966)へどうぞ。

結婚式などに利用できる三階の大ホールと二階の点字図書室は整備中で、全館のオープンは6月上旬の予定です。

同センターの完成にあわせ幌別生活館と旧「のぞみ園」は解体、消防幌別分遣所は移転新築されます。

これら三つの建物跡地は、噴水のある緑の広場に生まれ変わるようになっていきます。

同センターの全館オープンによって、コミュニティ活動



完成した水管橋



災害で導水管が露出

常に珍しく各市町村からの見学者も多数訪れています。

登別市の上水道は、昭和五十五年と五十六年度の二カ年で実施した「上水道第二期

拡張事業」により、盛夏や年末などの水不足を解消し、将来に不安のない水の安定供給をしています。勝どきの滝水管橋の完成によってほぼ完全に水供給に対する不安は解消されたといえます。

はもとより、文化芸能の発表、グループサークル活動など広範な社会教育活動が展開され、地域文化の水準を向上することが期待されます。



新しい「のぞみ園」でのびのびと訓練

水道料金のお支払いには口座振替をご利用ください。

水道料金の支払いは便利な口座振替をご利用ください。

みなさんのご家庭に毎月、徴収員が集金におうかがいしていますが、口座振替にしますと集金日を気にしたり、留守にするとき隣家へ依頼したりする手間がはぶけますので、たいへん便利です。

また、今までは銀行などの金融機関しか利用できませんでしたが、四月から郵便局の自動払込みも利用できるようになりました。(ただし、鉾山、桜木、富岸の各簡易郵便局については当分の間利用できません。)

なお、口座振替の申し込みは、各金融機関(農協・漁協を含む)の窓口で受付しますので、最近の水道料金領収書と、預金通帳にご使用の印かんをご持参ください。

登別市は、大きく分けて鷺別・幌別・登別・登別温泉の四地区から形成されています。

その一つ観光地・登別温泉の玄関口としての登別地区は、長引く不況等の影響を受け低迷状態が続いていました。

しかし、今秋には道縦貫自動車道登別東インターチェンジが供用開始、明星大学の誘致決定などによりここ数年で生活環境が大きく変わろうとしています。

今号では、この様な一連の動きに呼応して、マチづくりは我々の手で——と立ち上がった地元青年たちと、地元有志の方々による自主的な組織の実践活動にスポットをあててみました。

まちづくりは若い力で

登別青年会

その第一として昨年の二月に発足したのが、登別地区に住居や職場がある自営業者、公務員、サラリーマンと職種・職域を越えた青年たちの集まりである登別青年会（勝間一恵会長、会員二十四名）です。

この会は、お互いの考え方をぶつつけ合い、討論を繰り返えし、その中からアイデアや発想を引き出し、ふるさと登別地区の将来のマチづくりを自分たちの手で進めていくこととするものです。

勝間会長は「ふるさと登別を見つめ直すうえで、大変ブラスになりました」と、と成果を語っていました。

この大きな体験に加え、地区選出の市議会議員、市長との懇談会などを通じ現状の把握、意見交換を基にアイデアいっぱいの子マチづくりマップの素案が作成されました。

マップには、海水浴場、ヘリポート、観光市場、漁業歴史博物館、サイクリングロード、マリンパーク、キャンブ場ーなどの構想が盛り込まれています。

このマップの実績づくりの二環として、五月に第一回サイクリング大会を行うなど実現に向けて意欲を燃やしています。

また、住民との協調性、ふれあいをテーマに掲げた企画委員会をはじめ研修・広報の三委員会を設置し、綱引き大会、町内会対抗運動会・手配り広報紙の発行・三世代交流

まちの活性化に積極姿勢

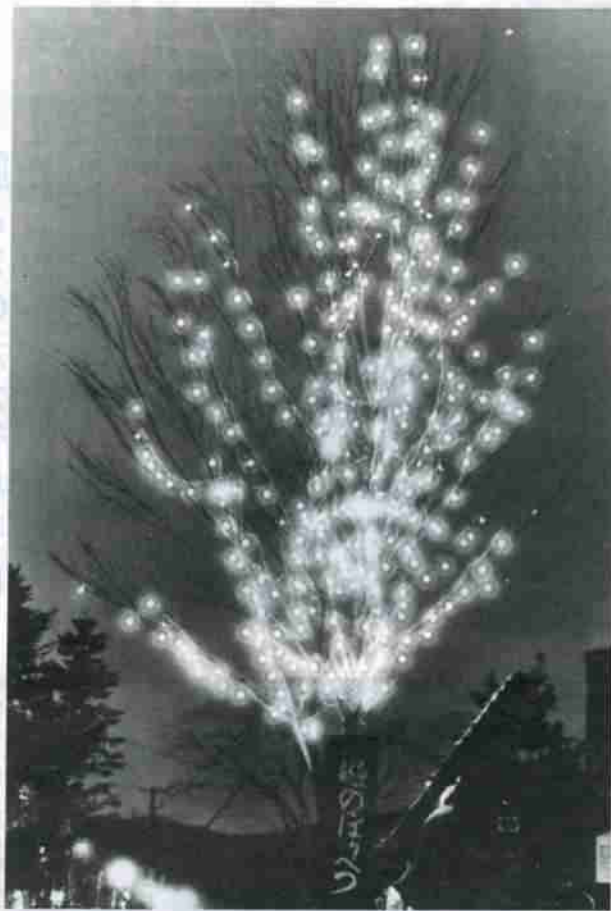
登別産業振興協議会

次に組織化されたのが、より具体的な経済振興を目的に、地元商工業者、企業、団体などの個人や法人が中心となり、昨年十二月に発足した登別産業振興協議会（宮城隆会長、会員四十八名）です。

不況にあえいでいた登別地区。そこに、今秋には道縦貫自動車道登別東インターが開通。また、明星大学の誘致決定など明るく新しい動きが現われました。この会では、これを機に地区の経済活性化をなんとか図ろうと、会員自らが積極的に行動を起し、マチづくりにも真剣に取り組む姿勢を持つことを趣旨として、ま

取り組みとしては、明星大列車運行といった事業も組んでいます。

宮城会長は「今は、夢物語のような計画でも、地区住民自らが、立ち上がり行動をすることが実現への第一歩」と語っています。



昨年、地域活性化の願いを込め登別商店会によって駅前に飾られたイルミネーション

したマチづくり

— 立ち上がる地元青年・地元有志 —



わか街を空から見ようと企画されたヘリコプター視察事業

←登別青年会のアイデアをいっぱい盛り込んだマチづくりマップ

登別地区に誕生した二つの住民による自主組織は、市内他地区にない新しい試みであり、芽でもあります。立ち上がった青年や有志の人たちの情熱や積極的な行動を、より実り豊かなものにするためには、地域住民の人たちもただ傍観するだけではなく、前向きに参加し理解し、協力することが新しい地域、マチづくりにつながっていくのではないのでしょうか。

新しい芽を育て広げよう

また、市では総合基本計画（昭和五十五年度から六十二年度）に基づき、それぞれの地区の特色を生かした個性豊かなマチづくりを推進しています。この期に、登別地区で芽をふいた自覚意識が他地区への刺激剤となり、市内全域での盛り上がりとなって、独自の活動へと広がることを期待したいものです。



第十回サイクリング大会の出発風景と、写真右は目的地での楽しいレクリエーションのひとコマ



登別地区

芽を出

子供たちの 言いたい放題

テーマ・お父さん、お母さん



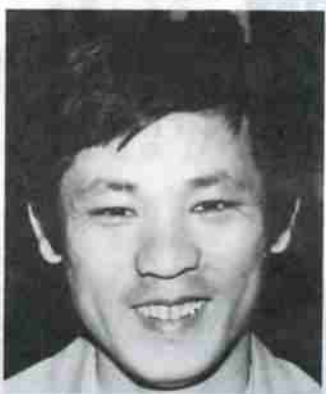
どんな人・好き——どこにでも連れてってくれるし、なんでも買ってくれる。特にオモチャなんか。プレセント・母の日にカーネーションあげたよ。バレンタインにはお父さんにチョコあげたし。ありがとう。って言ってた。お父さんお母さん年寄りになつたら、ずいっと一緒にいてあげる。独身になつて住んで、ずいっとやさしくしてあげる。大切に。仕事、大変だと思う？・大変だと思う。

仕事から帰えつたら、肩もんであげたり、お茶あげたり、料理手伝ったり、明日、遊びに行こうねって言う。将来、スチュワーデスに看護婦、幼稚園の先生（志保ちゃん）看護婦に先生（友美ちゃん）スチュワーデスに看護婦（聖子ちゃん）スターノ（景子ちゃん）最後に、お父さんやさしくて、お母さんこわい（景子ちゃん）お父さんやさしい、お母さんこわい（友美ちゃん）
●写真は、右から丸子景子ちゃん、東谷友美ちゃん、正源志保ちゃん、寺村聖子ちゃん（いずれも幌別小学校2年生）

あいの ひろば

若いころ体をこわして、入院生活が六年ほど続いたんです。その時、たまたま友人が拳法をやっていた誘われたわけです。自分でも体にいい運動を探してみました。

ご指導 ご苦労さま



伊藤 正三 さん
少林寺拳法登別連盟

ら——これが始めたキッカケです。登別連盟は四十三年に作りました。拳法を始めて11年目、初段のときに登別でも二つやってやろう

という気持ちで作ったんです。現在は、若草小学校で週二回、青少年会館で週一回の練習ですが、教え子たちが大会に出て、練習の成果が見られた時はうれしいですね。

子供たちには常々、少林寺は攻撃が目標ではなく、自分を守ることが第一と教えているんです。体を鍛えながら、前向きに取り組む気持ちをもって成長して欲しいですね。

また今年、東京の武道館で外国の選手も参加する国際大会があります。子供たちが出場するんですが、がんばって欲しいですね。

車1無入8年問無事故無違反

田子 春吉 さん（登別東町）

当市で、最も長く無事故 無違反を続けている方は、登別東町にお住まいの田子春吉さん。

昭和二十二年に大型2種の免許を取得して以来、今日までの約三十八年間、まったくの無事故、無違反。その荣誉として道交通安全協会長、道警本部長から三十年表彰を受け、五十八年には優良ドライバーであるというきわめつけの線222)

▼自薦、他薦いずれでも結構です。ギネス・ザ・のぼりべつでは、我こそは」と思われる方を掲載いたします。ご連絡は公聴広報課にお寄せください。(TEL 2111内線222)



ギネス ザ・のぼりべつ

あかし緑十字銅賞を全日本交通安全協会長から受けました。また、田子さんは優良ドライバーであるだけでなく、登別市交通安全協会の指導員としても昭和三十三年から街頭での交通指導、啓もう運動にたずさわっています。

「事故を起こさないためには、スピードを出さないことが第一原則ですね。小さな子供は信号で例えると赤色だと思っ注意してますよ。とつびな行動が多いですからね」

——とにもかくにも交通事故ゼロはみんなの願い、一人ひとりの自覚が今、叫ばれています。

児童手当・特例給付の 現況届を忘れずに

現況届は、引き続き手当を受け
るための大切な手続きです。
この現況届は、受給されている
方の前年の所得状況と六月一日現
在での児童養育の状況などを確認
するため提出していただくもので
す。

届け出がないと受給資格があつ
ても六月分以降の児童手当の支払
いを受けることができなくなりま

- 市役所第二庁舎：6月20日/午前10時～午後4時
- 警保公民館：6月19日/午前10時～午後4時
- 市役所第二庁舎：6月20日/午前10時～午後4時
- 登別温泉公民館：6月17日/午前10時～正午
- 登別公民館：6月17日/午後1



腎臓提供者登録に ご理解とご協力を

腎臓病に悩む人は全国で数千万
人にのぼり、死亡者は年間八千人
にもなっています。

- 午後1時～2時：柏木、富士、片倉、鉾山、新川、桜木、緑、喜葉、川上
- 対象児 57年2月1日から5月31日までの出生児と前回受診もれの幼児(56年10月1日から57年1月31日までの出生児で満4歳児を除く)
- 用意するもの 母子健康手帳、※なお、尿検査は会場で行いますのでご注意ください。

3歳児健康診査

医師、歯科医師、保健婦、栄養士による3歳児健康診査を実施します。

近年、医学の進歩により、根本的治療法として腎臓移植の治療法がありますが、日本での腎臓移植は年間四百例程度にすぎず、特に遺体から提供された腎臓移植は極めてまれで、この点については欧米諸国と比較にならないほど低水準となっています。

- ▽内容 心身の発育状況、歯科検診、尿検査、栄養指導、生活指導
- ▽実施月日・会場 6月12日/労働福祉センター
- ▽受付時間・対象地区 午前10時～11時：中央、常盤、来馬、新栄、札内、幌別、千歳、幸、若山1・2丁目

3カ月検診

- ▽内容 医師による診察、計測、生活指導、栄養指導
- ▽日程・会場・対象地区 6月27日：警保公民館(警保地区)
- 6月28日：労働福祉センター(幌別地区)
- ▽受付時間 正午～午後12時15分
- ▽対象児 60年3月出生児
- ▽用意するもの 母子健康手帳、バスタオル

ふれあう心の合言葉

一、自然を愛し力をあわせて、緑と空気と太陽のいっぱいあるきれいなまちをつくりましょう。

特設人権相談所

札幌法務局室蘭支局、室蘭人権

擁護委員協議会では、特設人権相談所を開設します。
人権問題、そのほか借地・借家、金銭貸借、登記、戸籍、家族の問題など日常生活でお困りの方は、お気軽にご相談ください。(秘密は固く守られます)

巡回児童相談

お子さんを心身ともに健やかに育てるための相談会が、次のとおり開催されます。お気軽におこしください。

- ▽日時 6月20日(木) 午前9時30分～午後4時
- ▽場所 青少年会館(市立図書館横)
- ▽相談員 北海道室蘭児童相談所職員



家庭用浄水器

水道水は厚生省で定められた水質基準に適合するよう管理され、安心して飲むことができます。
しかし、消毒のために注入されている塩素の臭いが気になるなどの事情から浄水器を使用される場合は、次のことにご注意ください。

- 浄水器の取扱い説明書に基づいて操作すること
- カートリッジの取り替え時期はなるべく早めに行うこと
- 長時間の停止の後で使用する場合は、浄水器内にたまつた水を捨ててから使用すること
- なお、浄水器の販売で、水道水が危険であるというチラシを見せるなど、悪質な販売ケースがありますのでご注意ください。
- ※浄水器の取り付けで冬期間、水抜操作に支障をきたすことがあります。お気を付けてください。

事業主の方へ 雇入通知書の発行を忘れずに

パートタイム労働者の定義の明確化を図るため、このたび労働省では「パートタイム労働対策要綱」を策定しました。この要綱では特に次のようなことをうたっています。

- 雇入通知書の発行
- 就業規則の整備
- 雇入通知書は、雇用主が雇用者に対し発行するものです。雇用主の方は、忘れずに行いましょう。
- ※詳しくは、労政課にお問い合わせください。(TEL 2111内線263)

勤労者財産形成 持家融資のご案内

今年度の借入申込受付期限が六十二年三月五日までとなっています。ご利用ください。

- ▽対象者 財形制度を導入している事業主、財形貯蓄を3年以上している勤労者
- ※貸付利率・申し込みなどのお問い合わせは市内金融機関の財形融資業務取扱店の窓口、または雇用促進事業団札幌支部へ。



不用品ダイヤル市

5局2111
内線257



おわけします(売り)
ダブルベット、食器棚、ソファ(3人用)、スチール学習机、ベビーバス、ふとん乾燥器、ステレオ用スピーカー、クラシックギター、エレクトーン、ストーブガード、セントラルヒーティング用ストーブ、夏タイヤ(165-13ホイール付)、冬タイヤ(155-13ホイール付)電子レンジ、編機、ローラー式健康器ゆずってください(買いい)ばた箱、二段ベット、ベビーカー、自転車(幼児用、小学生用、婦人用)、自転車用補助イス(幼児用)、ピアノ、オルガン、カーステレオ一式、ポータブルミシン、イス式アンマ