



広 報

# のほりべつ

パッチワーク教室“花もめんの会”は、公民館講座終了後に有志で結成された会です。家庭であまったキレを持ちよってクッション、袋物、花びんなどの手作りを楽しむのがパッチワーク。

代表の加納洋子さんのお話では、文化祭に向けてみんな参加出来るようにするのが目標で、作品は一針一針に心を込めるのがクラブのモットーだそうです。なんとも“日本のお母さんの心はここにある”といった感じを受けた次第です。



中浜市長が市政執行方針を公表する中浜市長(昭和60年第1回定例市議会本会議で)

三月四日から開会された、昭和六十年第一回定例市議会で、中浜市長は昭和六十年度の市政運営の基本方針と施策の概要を発表しました。市政執行方針の概要は次のとおりです。

# 「自立型都市」を目指して

当市の将来は、総合基本計画に定めているとおり、「自立型都市」を目指しており、今後この大目標を達成するため強力な運動と施策が必要です。私が、過去数年にわたって

諸般の政策を実行してきましたのも、すべて当市の自立を図るため将来への布石でした。その第一は、学園都市構想です。

昭和五十五年、学園都市構想を樹立し、その第一歩として、昭和五十七年に日本工学院北海道専門学校を誘致開校以来、構想の前提である複数校を目指し、議会ともども強力に誘致運動を展開してきましたところ、昨年九月、明星大学の誘致決定をみました。学園都市構想は、当地域の教育機関の充実という大前提に立ち、新しい時代を背負う人材の育成を目標とするものです。

合わせて、学生が多く集まり、街をうるおし、地域経済の活性化を高め、究極的に「自立型都市」へ脱却する大きな

# 「民間活力」を積極的に導入

な要因となるものです。次に地熱開発ですが、民間デベロッパーにより、引き続き調査が進められており、本年度は、第二次調査段階での試掘ボーリング等が行なわれる予定です。

次に観光開発です。当市は、豊富な湯量を有する登別温泉、新しい発展が期待される上登別、国民保養温泉地として閑静なカルルス温泉など、特色ある観光資源に恵まれた北海道観光ルートの重要拠点となっています。今後、道内の宿泊拠点として確実に位置付けをするためには、これまでの温泉観光に

## 財政の状況

## 厳しい財政環境の中で 公共事業に最大の配慮

当市の財政状況は、所得税減税と地域経済の不況等から個人所得の伸びに多くを期待できません。法人税割についても同様で市税の大半をしめる市民税は、対前年度比〇・六割、過去最低の伸び率となり市税全体で、対前年度比四・六割の伸びにとどまる結果となりました。

置き、いやくも見積り不十分による歳入欠陥、財源見落とし等を生じないよう配慮しました。

また、長年の間、使用料、手数料につきましては、極力抑制をしてきましたが、今回一部の改定を行うことにしました。行政サービスを確保するために従来にも増して経費削減等の努力を前提とし、近隣市との均衡等も十分考

加えて、研修を加味した健全なレクリエーション施設を整備し、温泉機能と研修レクリエーション機能を有機的に結合させなければなりません。北海道経費自動車道が、いよいよ登別入りし、本年秋に登別東インターチェンジが供用を開始します。また、時を同じくして、登別温泉周辺の幹線道路網が、次々と完成する運びとなっており、ハイウェイ時代の幕明けを迎えました。

この期に、官民一体の観光対策を強力に推し進め実現化を図り、登別の観光を不動のものとするべく最善の努力をします。

うえ、必要最低限の改定をお願いするものです。又、大きなウエイトを占める職員給与費については、前年度に引き続き欠員不補充で対処することになりました。

景気浮揚に関連する公共事業は、全会計で、対前年度比八・四割の減、事業費で、三十億四千万円となりました。

個々の事業面については、中・小企業等細業者向けの単独事業を多く採択し、行政水準の維持向上を図ると同時に、市内業者を優先し、建設業界を媒体として市内の景気回復、活性化を図るものです。次は、特別会計のうち主な

最後に企業誘致についてです。私は、地域経済の確立は、立地企業の質と量に負うところ大であるとの観点から、既存企業の防衛と、新企業の誘致に力を注ぎ、経済の振興と雇用の安定拡大に努めてきました。

このたび北海道が、企業誘致のため、「北海道企業立地促進条例」を創設し、優遇拡大を図ることになったことは、誠に意義深いものと考えます。近隣他市でも、同様の制度創設の動きがあることを考えるとき、当市でも地域経済の

以下、施策の概要は次のとおりです。市民の皆さんの絶大なご協力、ご支援をお願いします。



市内業者を優先し、市内の景気回復を図ります。公共事業は、市内業者を優先し、市内の景気回復を図ります。

事項についてです。国民健康保険税を平均三割引き下げます。観光会計では、オロフレ荘の客室等を改装します。給食会計では、最小限の給

# 位置づけ

## 市政執行方針

街づくり推進のため

# 「前進する年」と位置

60年度市長



官民一体の観光対策を強力に推し進め登別の観光を不動のものに

## 都市基盤整備と産業振興

### カルルス温泉地域を観光保養公園として整備

良好な住宅地の形成を図るため、本年度から富岸土地画整理事業に着手します。国道三十六号線海岸バイパス

食費改定をお願いすることになりました。下水道会計では、管きよ整備と終末処理場用地の一部を取得します。亀田記念公園会計では園内の便益施設を整備します。水道事業会計では、本年度から水道料金の自動振込対象

に間に市内各郵便局を加えます。また、老朽配水管の改良事業も引き続き実施します。以上、昭和六十年度予算編成の基本的な考え方を申し上げますが、この結果各会計の総合計は一八九億千七百三十四万となった次第です。

に接続する都市計画街路、町東通りの改良事業に着手します。

市道富浦札内路線、カルルス路線の改良事業と東札内路線の舗装事業を引き続き実施します。

西富岸川、伏古別川、徳清川の河川改修を引き続き進めます。

国際的観光地登録温泉にふさわしい多目的集会施設を建設するための調査設計費を計上しました。また、地獄谷を中心とした、自然観光開発のため園地整備計画調査費を計上しました。

カルルス温泉の既存市街地周辺を整備し、地区全体を自然と温泉を生かした、観光保養

## 生活環境・福祉・教育・文化

### 川上総合公園の多目的広場を五月に一般開放

道路舗装及び排水路等の整備に五千万円を増額し六億五千万円をかけ対応します。また、除雪用トラックを一台更新し、除雪体制に万全を期します。

市営住宅は柏木町に第二種一棟二十四戸を建設します。若草町地区に、二ヶ年計画で近隣運動公園を建設します。また、新生町地区に児童公園二ヶ所を新設します。

亀田霊園計画を樹て、本年度から第一期造成事業に入ります。公衆浴場の経営安定と地域

に接続する都市計画街路、町東通りの改良事業に着手します。

養公園として開発を進めるべく予算を計上しました。

農業については、引き続き公社畜産基地の建設促進を図るとともに、中札内地区道営農免農道事業を進めます。また、交通体系確立の中で、観光地との連動を図り、農業の活性化を目指します。

漁業振興のため、ほっき、えそば稚貝放流事業についても引き続き助成します。

現行の中小企業特別融資制度などの積極的な活用等、金融面についても積極的に対応します。

労働対策については、勤労者特別融資積立金制度の融資枠を従来の四倍から五倍に拡大することにしました。

住民の公衆衛生を図るため公衆浴場施設整備資金借入利率の一部を補給します。

本年度オープンする鉄南ふれあいセンターに、し体不自由児通園施設のぞみ園が、施設充実のうえ移転します。また、胆振管内で初の点字図書館も設置することにしました。

老人憩の家は、登別東町と札内町にそれぞれ新築します。富岸小学校の教室不足を解消するため、五教室の増築をします。また、幌別西小学校、鷺別中学校の校舎の大規模改修を実施します。

新設します。

青少年健全育成のため、諸活動を学、社連携で深め、全国的な広がり求めながら、事業を有機的総合的に推進します。

第十五回全国中学校バドミントン大会が、当市で開催されます。全国各地から参加する若人を市をあげて、暖かく迎えたいと思います。

昭和五十六年度から編集を進めていた市史「ふるさと登別」が刊行します。また、登別市がたくましく発展、変わらぬ姿を記録した広報映画「悠久の大地」が完成しますので、広報活動に広く活用します。

鷺別公民館、鉄南ふれあいセンターがオープンします。コミュニティ活動はもとより文化芸術の発表、グループ、サイクル活動など、地域文化の水準が向上することを期待するものです。

来馬集会所を老人憩の家も含めて改善します。

川上総合公園の多目的広場を本年五月から開放します。



今年5月から一部開放になる川上総合公園

鷺別小学校に屋内プールを新設します。

青少年健全育成のため、諸活動を学、社連携で深め、全国的な広がり求めながら、事業を有機的総合的に推進します。

第十五回全国中学校バドミントン大会が、当市で開催されます。全国各地から参加する若人を市をあげて、暖かく迎えたいと思います。

昭和五十六年度から編集を進めていた市史「ふるさと登別」が刊行します。また、登別市がたくましく発展、変わらぬ姿を記録した広報映画「悠久の大地」が完成しますので、広報活動に広く活用します。

鷺別公民館、鉄南ふれあいセンターがオープンします。コミュニティ活動はもとより文化芸術の発表、グループ、サイクル活動など、地域文化の水準が向上することを期待するものです。

来馬集会所を老人憩の家も含めて改善します。

川上総合公園の多目的広場を本年五月から開放します。

# 公共事業の確保に重点

1日から開会された第1回定例市議会で、年度予算案が審議されました。

予算は、国の補助金カットや不況による収入の伸び悩みといった厳しい財政状況、(仮称)富士地区コミュニティ広場や亀田霊園などの整備といった新規事業を景気対策・公共事業の確保に重点を置いて成となっています。

結果、各会計を合わせた総額は189億1,734万円で、前年度予算案から、主な事業をご紹介します。

## コミュニティ広場 老人憩の家を建設

市内富士町7丁目にある米馬集会所は、地域の集会施設として長い間利用されてきましたが、老朽化が著しく危険なため、併設されている老人憩の家・富士の家も含めて解体します。その跡地に、(仮称)富士地区コミュニティ広場を建設します。

この広場は、敷地面積2345.9㎡の中に、77畳の集会室や文化サークル室、談話室、調理研修室などを備えた木造平家建の集会施設(358.02㎡)を建設。さらに、ゲートボール場2面、駐車場、芝生を張り子どもからお年寄りまで使用出来る地域活動の拠点として整備します。

事業費は、4,670万円で10月完成を目指しています。

また、老人の憩いの場、町内会などの活動の場として幅広く活用されている老人憩の家は、市内37カ所にあり、毎年整備充実を図っています。本年度は、登別(登別東町5丁目)と札内(札内町73番地)の2カ所に新築します。ともに、木造モルタル平家建で大広間、台所などを備えています。

- 登別漁港修築事業負担金 1,096万円  
北海道が事業主体となり、漁港の整備を進めています。今年度は、738㎡の道路整備と用地埋立などを実施します。
- 観光施設整備事業 1,750万円  
地獄谷に照明用街灯の新設や大湯沼探勝歩道の整備などを行います。  
〈教育・文化の振興〉
- 富岸小学校校舎新增築事業 8,790万円

## 若草町地区に 近隣運動公園

地域住民の健康づくりや憩いの場として、若草町2丁目から4丁目に至る延長496m、幅員35mの市道の中央分離帯を活用して近隣運動公園を建設します。

事業計画は、昭和60、61年度の2カ年で約1億3,000万円を投入。

今年度は、若草町4丁目の新学田通りから中央通り(道々上鷺別室蘭線)までの206m、幅21mを4,900万円をかけ、一面に芝生を張り周囲の植樹をはじめ、大型遊具、水飲み場、トイレを設置します。また、藤棚や自転車置場も設けるなど子ども広場として、年内完成を目指して整備を進めます。

来年度は、残り240mを大人な向けコメント、散策路のほか、テニスコート、

ゲートボール場各2面を整備し、駐車場なども設けたスポーツ広場とします。

## 道路舗装・幹線排水路の整備に力

市民の日常生活に最も密着している道路舗装や排水路の整備は重要であり、都市化のバロメーターともなります。

現在、市内には876路線、延長で270kmの市道があり、そのうち69%にあたる186kmが舗装されています。また、幹線排水路も市道舗装にあわせて整備されています。

本年度は、さらに整備充実を図るため、昨年度より5,000万円増額し、6億5,000万円の事業費を計上。市道42件、延長約7.8kmの改良舗装を実施するほか、市街地の幹線排水路11件、延長約3.6kmの整備を行います。



解体され、(仮称)富士地区コミュニティ広場になる米馬集会所周辺

- 児童の急増による教室不足を解消するため、普通教室、児童玄関を増築します
- 第15回全国中学校選抜バトミントン大会運営費補助金 150万円  
〈災害復旧の促進〉
- 災害関連復旧事業 4,940万円  
サト岡志別川や岡志別川の積ブロック護岸工事を実施します。  
〈各特別会計〉

- 国民宿舎オロフレ荘内部改修事業 1,690万円  
客室や廊下、洗面所などを改修します。
- 公共下水道事業 4億5,600万円  
汚水管きよを1,650m布設するほか、終末処理場の用地を取得します。
- 水道配水管布設事業 4,860万円
- 水道配水管改良事業 7,690万円
- 水道配水管移設事業 5,200万円

# 景気対策

昭和60年度  
主な事業  
のあらまし

3月  
昭和60年  
今年度  
市税など  
況の中  
(仮称)  
盛り込み  
た予算  
この  
円を  
した。  
す。



カルルス温泉地域の観光保養公園完成予想図

## 明星大学建設の 予定用地を確保

学園都市構想の第1号として、昭和57年開校した日本工学院北海道専門学校に続いて昨年、明星大学の誘致が決定しました。

同大学の誘致に際して、建設用地を市が買収し寄付をすることになっていきますので、建設場所の中登別町57番地/他の民有地339,957㎡を総額約2億9,900万円で購入します。今年度は、2億円を事業費として計上しています。

開校時期は、昭和63年度から65年度の間、2年制の女子短期大学が、65年以降(女子短大が開校後)に4年制の大学が併設されることになっています。

日本工学院北海道専門学校に将来4年制の大学が併設されることに合せ、明星大学が開校することは、文化レベルの向上や地域経済の活性化に一層大きな波及効果が期待されます。

## 富岸町に3ヵ年計画 で霊園を造成

富浦墓地の区画残数が、少なくなったことから(仮称)亀田霊園を造成します。

造成場所は、亀田記念公園内を通り陽があたる緩傾斜地。周囲は、美しい自然林に囲まれ、太平洋を一望することのできる静寂ですがすがしい自然環境に恵まれているところだ。

事業は、総事業費1億2,300万円を投入し、昭和60年度から62年度の3ヵ年計画で、造成面積29,000㎡の中に1070区画の墓所と周辺の環境整備を行い公園的なムードも含んだ霊園として整備します。

本年度は、その第1期造成事業として5,300万円をかけ、9月完了を目指して240区画の墓所(5㎡)の造成と、幹線道路や駐車場、緑地帯などの整備を行います。

## 自然と温泉を生かした 観光保養公園を建設

良好な自然環境と温泉に恵まれたカルルス温泉地域を観光保養公園として整備し街の活性化を図ろうとするカルルス温泉地域総合整備事業がスタートします。

この事業は、5ヵ年計画で総事業費約4億円を投入し、旧カルルス小学校跡地と市街地の2つのゾーンに分け整備を進めていくものです。

最初に、旧小学校跡地周辺の整備を今年度と来年度の2ヵ年で、38,000㎡の用地にスポーツセンターや多目的広場、テ



今年も、市内各所で道路改良舗装や幹線排水路の整備が進められます。

ニスコート、ゲートボール場などを建設します。事業費は、約2億3,000万円ですが、大部分は雇用促進事業団の費用で実施されます。

本年度は、その基礎的な工事として旧小学校の解体や造成、給排水施設などの整備を市が3,000万円をかけ行います。

旧小学校跡地周辺の整備が終了後、カルルス温泉市街地の公園整備に着手する予定となっています。

## その他の主な事業

〈生活環境、都市基盤の整備〉

- 川上総合公園新設事業 3,300万円  
幌別ダム下に総面積9.4haの総合運動公園の建設を進めています。昨年までに、多目的広場、人口広場の造成が終わりまりましたので、本年度は、池や植栽などの整備を行います。

- 市道路線改良舗装事業 1億201万円  
これまでの継続事業として、カルルス路線また、富浦札内線の改良と、東札内線などの舗装を行います。

- 富岸地区土地区画整理事業費 957万円  
富岸地区の良好な住宅地の形成を図るため、設計測量を行い仮換地をします。

〈福祉の充実〉

- 鉄南ふれあいセンター整備事業

- 鉄南ふれあいセンターの建設に伴い、駐車場や芝生を張るなど周辺整備を行い、センター内に点字図書を設置します。

- 清掃工場、し尿処理場営繕事業 1,200万円  
燃却炉のオーバーホールや第3消化槽の清掃工事などを実施します。

〈産業の振興〉

1,500万円

# 子供たちの 言いたい放題

テーマ・学校について



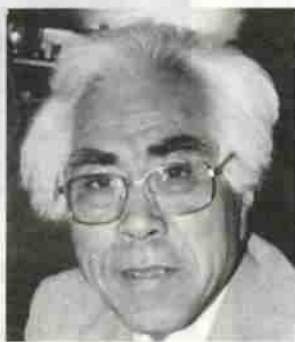
右から福田伸子ちゃん、野中忍ちゃん、鈴木恵子ちゃん（いずれも横別西小学校4年生）

教室・おもしろい。先生がすつこくおもしろいこというから楽しい、仲間もいっぱいいるし。授業・パソコンなんかやりたい、音楽の時間にはアイドル歌手の歌を練習したいし、休み時間は短くから一時にして掃除は面倒だから早く帰ってテレビを見たい。給食・冷たいし、ゴチャゴチャしているからお弁当の方がいい、でもデザートはプリンとかチーズケーキは好き、金曜はご飯だけパンの方が仲間はずれ。仲間はずれされた

ことあるよ。「きたないのついた」って、仲間でタッチしたあうの。落ち込んだりしたら先生に言う、先生が解決してくれるから。でも自然に仲よくなるけどね。帰宅・習いごととしてるよ。ピアノ、手話、書道、生花、バイオリン、合唱、そろばん（伸子ちゃん5つ、佐恵子ちゃん2つ、忍ちゃん2つ）、クラスのみんなも一つづつは習ってる。塾はまだないみたい。本・明星、平凡、リボンなんかおもしろい。将来・お母さん看護婦してるからやっぱり看護婦さんになりたい（忍ちゃん）私のお母さんも看護婦してるけど、私は保健婦さんになりたい、だってお金いっぱいもらえるって聞いたも（佐恵子ちゃん）お母さん何もしてないけど、私は薬剤師がいいな（伸子ちゃん）

## ふれあいの 広場

### ご指導 ごくろうさま



安食 孝先生

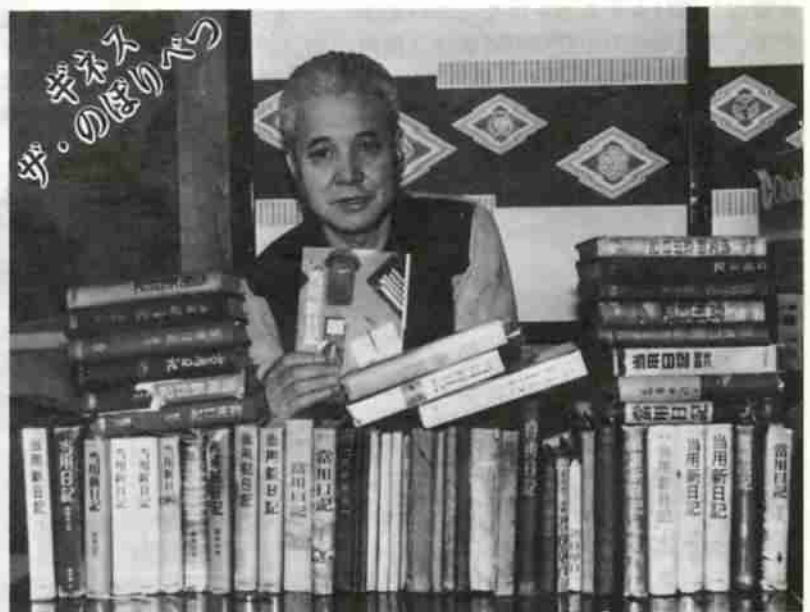
鷲別剣道スポーツ少年団

苦勞ですか。これといった苦勞はありません。子供たちが一生懸命練習をして、そしていい成績を残してくれたら、それが楽しみです。やりがいでもあります。私は常々、子供たちに「継続は力だよ」と教えているんです。苦

ツコツとやって積み重ねていく、これが大切なんです。やはり、子供たちが大きくなって社会に出るからには、くじけな根性が必要です。そのために剣道をやっているんだよと教えているんです。

鷲別中学校で教べんをとるかたわら、鷲中剣道部、鷲別剣道スポーツ少年団の指導にご多忙な安食先生。昨年は、全道中学校総合体育大会で鷲中剣道部を初優勝に導き、全国大会の出場を果たしました。安食先生の信念に基づく指導は生徒、子供たちと一緒に鷲別剣道の伝統の礎を一日一日と築き上げています。

▽ふれあひ広場では、四月一日号から「子供たちの言いたい放題」「ギネス・ザ・のぼりべつ」「ご指導ごくろうさま」の三つを柱として掲載していきます。皆さんの暖かいご声援とご協力をお願いいたします。



### ギネス ザ・のぼりべつ

日記帳をつけて50年  
横山 彦 永さん  
(栄町1-13-9)

もちろん一日も欠かしたことはありません。昭和十一年から始めましたから約五十年、引越しながらでなくしたものもありますが、日記帳は五十冊を越えるでしょう。内容ですか。私生活のことが主です。街のことや日給のこと、旅行したときのパンフレットや新聞記事も納めていますよ。もちろん結婚したときのことも書いてあります。

なぜ日記をつけるのか——つけるのが習慣になっちゃったことありますが、つらい時なんか書きたくなるんですよ。日記にウツは書けませんからね。最後に自分の棺の中に入れてくれればいいんです。

▽自薦、他薦いずれでも結構です。ギネス・ザ・のぼりべつでは、我こそは登別一〇〇と思われの方を掲載いたします。連絡は☎55552へ。

# みんなですすめる交通安全

## 登別市交通安全・市民決起大会

今年三月二十七日、当市に設立された登別市交通安全協会は、市民総ぐるみの交通安全運動を目的として、事業所、町内会、学校、PTA、各種団体が会員となり連携をとって進めています。

本年度の事業の一つとして、四月六日から始まる春の交通安全運動中に次のとおり市民決起大会を開催します。

交通安全ゼロの街を作るために、皆さんの参加でこの大会を盛り上げましょう。

▽日時 4月14日(日)午前10時～午後12時30分

▽場所 市民会館・大ホール

▽内容 交通事故犠牲者に対する追悼の黙とう、夜光反射材の実験、事故実験など

※なお、北海道警察音楽隊・カラ

## 会員・団員を募集

### 富岸剣道スポーツ少年団

正しい心と強健な身体を養うことを目的に活動している富岸剣道スポーツ少年団では、次のとおり団員を募集しています。

▽募集対象 小学生以上の方

▽募集人員 50名(先着順)

▽練習場所 富岸青少年会館

▽練習日時 毎週三回(火、水、金曜日)午後5時30分～7時30分

▽会費 月一、〇〇〇円

▽申込期限 4月20日

▽申込・問合せ 佐々木孝一さん (TEL 7570)

## 愛好者の集う ゲート・ボール協会

登別市ゲートボール協会は、愛好者が集まって楽しくゲームをするため結成された組織です。現在、会員を募集中ですので、



## 読書グループ あひるの会

読書グループ「あひるの会」は、絵本、童話などを中心に学びあっているお母さんのグループです。四月の例会は、「さるがに合戦」を予定しています。お気軽にご参加ください。

▽例会日 毎月一回・第2土曜日

午後2時～4時

▽会場 図書館・3階会議室

## お気軽にご参加ください 登別市老人大学

市教育委員会では、登別市老人大学生を募集しています。

老人大学は、相互の親睦を図ることや生きがいのある人生観をはじめ、時代の進歩に応じた知識や教養などを学び、高齢者の持つ豊富な経験と多彩な能力を地域社会に役立てていくことをねらいとしています。

受講料は無料で、市内にお住まいの60歳以上の方であれば、どなたでも受講できます。

▷学習日 月1回(第3金曜日)午前10時30分～正午

▷学習場所 市民会館(登別温泉、登別、富浦、鷺別、上鷺別地区の方はバスで送迎します)

▷申込先 老人クラブに入会している方は老人クラブ会長へ、老人クラブに入会していない方は市社会教育課(TEL 1100)へ申し込みください。

※現在、老人大学に在籍している方は、申し込みの必要はありません。



粉じんはスパイクタイヤが道路を削りつめたもの。その粉じんには、アスファルト、道路標示のペンキ、スパイクビンの金属粉などが含まれています。このことから、私たちがいやおうなしに吸い込んでいる粉じんは、肺病や気管支、血管周囲に沈着して肺機能障害をおこすといわれています。

スパイクタイヤの害は、生活環境に悪影響を及ぼすだけではなく、道路にワダチを刻み、白線や黄線を削り、道路の補修に要する費用は全道で数百億円にものぼると推定されます。道央・道南地域のスパイクタイヤ使用自粛期間は、四月十五日から十月三十一日までです。健康的で住みよい環境を作るため、ぜひ皆さんのご協力をお願いします。



ガード隊による街頭パレード、アトラクションも行われます。

▽街頭パレード 市民会館～幌小グラウンド(午前11時20分に市民会館を出発)

## 四月から改定されます 国民年金保険料

国民年金は加入者の方が老齢になったとき、不幸にして思いがけない事故や病気で障害者や母子世帯になったときに、年金によって生活の安定を図ることを目的としています。

現在、登別市では二千人以上の方が国民年金を受けていますが、年々受給者は増加しています。ま



## 踏切で自動車が 動けなくなったら

### 札幌鉄道管理局

- 踏切非常ボタンがあるとき
- 非常ボタンを、カバーの上から強く押してください。
- ボタンを押すと、発炎筒が発火し、信号機が赤になります。
- この装置は、複線区間の警報機

た、年金額の改定により、支給するために必要な財源は、加入者が納める保険料と国の負担金などによってまかなわれています。国民年金制度を健全に運営していくために、保険料が昭和六十年四月から一ヵ月六、七四〇円に(付加加入者は一ヵ月七、二四〇円)に引き上げられましたのでご理解をお願いします。

## 確定申告が 間違っていたとき

がついている踏切にあります。(単線区間にも一部あります)

踏切非常ボタンがないとき

- 自動車に備えている発炎筒や赤旗などを列車に向かって円形に振ってください。

確定申告書を提出した後で、計算間違いなど申告内容に間違いがあることに気付いた人は、お早めに次の手続きをしてください。

▽申告した税金が多かったことに気付いたときは、正しい金額に気付いたときは、正しい金額にすることをします。この更正の請求ができるのは、申告期限から一年以内です。

▽申告した税金が少なかつたことに気付いたときは、正しい金額にするために「修正申告」をしてください。税務署から調査を受ける前に自主的に修正申告したときは、過少申告加算税がかかりませんので、なるべく早く手続きされた方が有利です。

※手続きなど、不明な点は室蘭税務署にご相談ください。(TEL 0148-2214151)

## 春は粉じんの 舞う季節?

スパイクタイヤをはきかえよう  
4月15日～10月31日

# ふるさと運動に 参加しよう

## 青少年地域活動

市教育委員会が行っている青少年地域活動は、明るく、住みよい街づくりをすすめるために、青少年が郷土についての認識を深めることを目的としています。

昨年に引き続き、今年も次のとおり参加者を募集しています。

▽ふるさとを学ぶ活動：むかし遊びやぞうり作り、登別地区にまつまる古い話などを学習。

▽実施期間 5月25日～10月末

▽実施場所 登別地区(富浦児童館)

▽実施期間 5月25日～10月末

▽花・草・木を育てる運動：花壇作り、植物の育て方などを学習。

▽実施場所 幌別地区(幌別児童館、富士児童館、常盤児童館)

▽実施期間 5月11日～10月末

▽地域の清掃活動：くらしとゴミについての学習を行い、公園、

広場などの清掃奉仕を行います。

▽実施場所 登別地区(富浦児童館、警別児童館、美園児童センター)

▽実施期間 5月18日～10月末

▽参加対象 活動場所の児童館にかよふことが可能な市内の小・中学生

▽申込方法 各児童館にある所定の用紙で申し込んでください。

▽募集期間 4月10日～5月4日まで

▽問合せ 市社会教育課(TEL 100)

## 母親学級

母親となられる方のために、妊娠中の生理や分娩の経過、産後の生活など内容を五回にかけて講話、

コース	1	2	3	4	5
月日	5月2日	5月10日	5月14日	5月16日	5月28日
担当	産婦人科医	小児科医・栄養士	歯科医	保健婦	保健婦
内容	●妊娠中の生理と分娩経過 ●妊娠中の保健(映画)	●新生児の生理・育児の考 ●育児の考え方 ●妊娠中の栄養・食事のとり方	●妊娠中の歯の衛生 ●歯に関する知識	●赤ちゃんの乳方生活 ●赤ん坊の入れ替えと活活計画	●妊娠体標準 ●分娩の準備 ●育児の準備

実習を行います。

妊娠にともなう不安の解消や出産に向けての心構え、品物の準備にお役立てください。

定員は五十名で、五日間受講できる妊婦に限ります。

- ▽会場 労働福祉センター
- ▽受付時間 午後1時から
- ▽申込先 保健衛生課(TEL 2111内線250)



## 3カ月検診

- ▽内容 医師による診察、計測、生活指導、栄養指導
- ▽日程・会場・対象地区

## 市民講座

### ふれあう心の合言葉

「心身をきたえよく働いて、活気あふれる豊かなまちをつくりましょう。」

## 不用品ダイヤル市



⑤2111  
内線257

### おわけします(売り)

ベットの(ダブル)、食卓セット、下駄箱、ベビーバス、ベビー用歩行者、ベビーカー(赤)、電気スタンド、冷蔵庫(2ドア、3ドア)テレビ(白黒)、電気ポット、婦人用自転車、ふらさがり健康器、フィギュアスケート(20cm)、ピアノ、電気ピアノ、ホームタンク(90ℓ)、石油ストーブ(角形、バルカン)、夏タイヤ(185-13、185-70-13)、カーステレオ、電子レンジ、あみ機一式、衣類乾燥機

### ゆずってください(買い)

二段ベット、ベビーベット、電気もちつき機、フロン乾燥機、ビデオコーダー、スピードスケート(23cm、21cm)、ハーフスケート(22cm)、クラシックギター、ホッケー用スケート靴(25.5cm)、オルガン、電気こたつ、カーラック(幼児用)、プランコ、百科辞典(中学、大人用)アンマ器

## 2歳児歯科検診

歯科医師、歯科衛生士、保健婦

### 2歳児歯科検診日程

実施月日	会場	対象地区
4月15日	警別公民館	若草町、栄町、新生町、富岸町
16日	労働福祉センター	中央町、柏木町、常盤町、米馬町、鉾山町、幌別町、千才町、新栄町、札内町
17日	婦人センター	カルルス町、上登別町、登別温泉町、中登別町、登別東町、登別本町、登別港町、富浦町
18日	警別公民館	警別町、美園町、上警別町、大和町、若山町3・4丁目
19日	労働福祉センター	富士町、片倉町、新川町、川上町、幸町、桜木町、緑町、青葉町、若山町1・2丁目

## 更新手続きをお忘れなく

### 国民健康保険の保険証

現在お使いの保険証は、四月三十日で有効期限が切れて使用できなくなりました。新しい保険証への更新は、次の日程で行いますので、保険証と印鑑をもって手続きをください。また、保険税を未納にしている方は、更新時までにお早目に納付されるようお願いいたします。

月日	曜日	時間	実施地区	実施場所
4/10	水	11時～15時 10時～10時	カルルス町、上登別町 富浦町、幸町	オロフレ荘 漁業会館
11	木	10時～17時	警別町、栄町	警別公民館
12	金	10時～17時	登別温泉町、上登別町、中登別町	登別温泉公民館
15	月	10時～16時	美園町	ひまわり園
16	火	10時～16時	登別東町、登別本町、登別港町	登別公民館
17	水	10時～17時	中登別町、札内町	
18	木	10時～16時	栄町、富岸町、若山町、大和町	富浜児童館
19	金	10時～17時	若草町、新生町	千代の台集会所
22	月	10時～17時	若草町、新生町、上警別町	優和園
23	火	10時～17時		
24	水	10時～17時		
25	木	10時～16時	全地区	旧中央公民館
26	金			
30	火	10時～17時		



## 火事・火災の情報は

8局1515

4月1日からの  
テレフォンサービス

▽問合せ 課税課(TEL 2111内線358)

消防署では、四月一日から火事、災害などのテレフォンサービスを行います。電話番号は、八一五一五番で集中的な火災のお問い合わせにも充分対応できると思います。なお、火災などのないときは、当番医の案内を行っていますのでご利用ください。