

広報

のほへつ

主な内容

- 第3回定例市議会・富士工業株式会社室蘭工場が閉鎖一市では対策本部を設置……………2P
- うぐいす団地・9世帯28名が一時避難…3P
- 国と北海道の主な事業—登別の飛躍に大きな力……………4・5P
- 身体障害者の方へ—更正相談を実施します……………7P

●No.403 ●昭和59年10月1日発行 ●発行/北海道登別市 ●編集/総務部公聴広報課 ●印刷/大洋印刷



10.1 '84

大地を揺がすかあちゃんパワー

第19回かあちゃんオリンピック

第3回
定例市議会

富士工業株式会社室蘭工場が閉鎖

市では対策本部を設置

昭和五十九年の第三回定例市議会は、九月十四日から二十日までの会期七日間で開かれ、富士工業株式会社室蘭工場の閉鎖についてなどの行政報告や一般会計補正予算、教育委員会の任命などが承認または可決されました。
議会の主な内容をお知らせします。

二十年の歴史に終止符

議会の冒頭、追加議案として、富士工業株式会社室蘭工場の閉鎖について行政報告がなされました。



事業復旧関連災害別岡志別川サト進むと々着

富士工業株式会社室蘭工場は、昭和四十年登別市栄町一丁目十五番地一で新第一圧延工場を建設し、建設用丸棒鋼の生産工場として操業を開始しました。その後昭和四十七年第二圧延工場を建設し、業界の単圧メーカーとして発展を続けてきました。
オイルショック以後の低成長経済下、極端な需要不振と市況低迷によって非常に厳しい状況で操業を続け、更に電炉と圧延設備をもった一貫メーカに比べコスト高になっていくため、数度にわたる生

一般会計の総額は百二十九億四千七百七十三万に

主な議案のうち昭和五十八年度一般会計決算と各特別会計決算は、決算審査特別委員会を設置して、閉会中の継続審議とすることになりました。

昭和五十九年度一般会計補正予算は、一億六千八百六十三万円を追加するもので歳入歳出予算の総額はそれぞれ百二十九億四千七百七十三万円となりました。
補正予算の主なものは次のとおりです。

- ◎使用済乾電池等処理経費・二十四万円……社会問題となっている使用済乾電池を、全国でただ一カ所の専門業者である留辺蘂町の野村興産イート
- ◎登別農業まつり運営助成金・二十万円……市内の酪農家の若手後継者や畜産業者が中心となり、去る二十九日・三十日の高日札内町で開催された、第一回「大地の祭典」に対する助成金です。
- ◎カルルス地域総合整備事業委託調査費・三百五十万円……登別温泉、カルルス温泉地域を含めて、地域の恒久的な活性化を図るため総合整備調査です。
- ◎若草中央公園新設事業委託調査費・二百万円……若草町の区画整理内の三十五、ト



閉鎖されることになった富士工業株式会社室蘭工場

- ル道路を防衛庁補助を利用して、中央にテニスコート、ゲートボールコートなどを造成し公園化するための調査を行います。
- ◎私学振興基金協会貸付金・六百七十万円……当協会に貸付けることにより私学ではその三倍の融資を受けることができます。今回は登別大谷高校の新体育館の備品購入のためのものです。
- ◎サト岡志別川河川災害関連復旧事業費・九千七百円……昨年九月二十四日の大雨で氾濫した同河川の復旧事業で、積ブロック護岸工を百五十メートル。特殊堤を百メートル施工します。

うぐいす団地 九世帯二十八名が一時避難

今回の議会では、九月九日から十日にかけての大雨災害についても報告されました。
災害対策の状況

九月九日十一時頃から、強い風と断続的に雨が降り始めたため、気象情報の把握と降雨量の調査などを行って警戒、各地区の巡回を開始した。

同日、十五時頃、富浦町の市道が海からの波を受け、通行が困難となったため、直ちに室蘭警察署と協議をし交通止めを行った。

十八時五十分、暴風雨波浪洪水警報の発令に伴い、各地区の町内会長と危険予想区域の防災協力員に対し巡回と警



昨年9月の豪雨災害から

戒を要請した。

十日午前十二時四十分頃、登別温泉から、市道法面崩壊の通報を受け、直ちに土のう積みとショベルカーによる作業を行った。

二時二十分頃、千歳町六丁目の通称うぐいす団地内の岡志別川にかかる橋に、流水がかかって道路が冠水し、危険であるとの通報によって、直ちに避難勧告を行ない、九世帯、二十八名を第二庁舎に収容し大事に至らなかった。

**被害総額は
千二百三十万円に
被害状況**

家屋被害なし。農業被害○・二ヘクタール、十二万八千円。土木工事業は、十四カ所で六百七十万円。水産被害は、五十万円。衛生被害は十四万円。社会教育施設被害は三百三十万円。その他の被害百五十五万円。総被害額は千二百三十一万九千円にのぼりました。

ころは補強するなど、常日ごろから万全の対策をたてておきましょう。

いざというときに きくに備えて

「備えあれば憂いなし」のたとえどおり、ふだんから防災の知識と万全の備えがあれば、被害を最少限に食い止めることができます。

いつも家の中やまわりを見て、被害の受けやすいもの、場所などに目を注ぎ、弱いと

悩みや苦情はまず相談

秋の行政相談週間

十月十四日から十月二十二日まで「秋の行政相談週間」が行なわれます。

私たちが毎日の生活の中で行政に対して持っている苦情や意見・要望などを聞き、公平・中立な第三者的な立場でその一つひとつについて問題の解決を図り、行政の改善に役立てていく。それが行政相談です。

明日のより良い 社会のために

行政は、私たちの毎日の生活とさまざまな分野で密接にかかわっています。

道路や公園、駅などの公共の場での安全の問題、騒音や悪臭など環境の問題……。

これらに應え行政運営に反映させることが、明日のより良い社会へとつながるのです。



長内 弘 さん

「行政相談」は、あなたの生活と行政をつなぐパイプです。気軽に「行政相談」を利用し、明るく住みやすい社会づくりに参加しましょう。

当市の行政相談委員は長内弘さんです。長内さんは、行政管理庁長官から特にお願ひされて、皆さんの相談を受けている方です。

相談は、口頭、電話、手紙のいずれでも受け付けます。相談される方のお名前や相談の内容については、秘密を厳守しますので、お気軽にご相談ください。

課税課は、税金をかけることを主な仕事としています。市民税係、資産税係、健康保険係の三係合せて課長以下二十三名で担当しています。職場は一階です。皆さんと直接関係のある課ですのでもよろしくお願ひします。

●市民税係
皆さんから納めていたた

く市民税や道民税の税額の決定をしたり入湯税や軽自動車税なども担当しています。このほか、たばこ消費税、木材引取税の事務も担当しています。また、市民税などに対する異議の申立や不服申立も受けています。課税係で発行している係で発行している係でお気軽にご相談ください。

●資産税係
固定資産には、土地、家屋、債却資産の三種類があります。これらの評価を行い、その所有者に固定資産税や都市計画税を課税するためのすべての事務を担当しています。また、一定の面積以上の土地を取得したり保有している方に対して、特別土地保有税が課税されますが、この事務も担当しています。

このほか固定資産税の課税台帳の登録事項の証明（評価額など）や、その他固

こーにちは 市役所です

定資産に関する各種の証明（車庫証明など）も取り扱っています。

●健康保険係
この係では、国民健康保険の給付に関するすべての事務を担当しています。

国民健康保険は、皆さんから納めていたた国民税と国からの補助金で運営されています。国民税の滞納がありますと国民健康保険は運営できなくなりますので、期日までに必ず納めるようにしましょう。

●管理係
税金以外の収入の徴収や差押え財産の公売などが主な仕事です。また納税貯蓄組合に関する係の仕事です。

このほか、税金の口座振替えの事務も担当しています。皆さんも便利な口座振替えにご協力ください。

●納税係
読んで字のごとく、皆さんから税金や国民税を納めてもらうのが主な仕事です。皆さんの都合に合わせて、夜間も徴収に歩くことがあります。よろしくご協力願ひします。

また、滞納処分（差押え）や市税の督促などもこの係の仕事です。



〈一般国道36号登別市幸町歩道舗装工事〉工事費9百70万円、延長727m（すすらん団地前）幅員2.5mの歩道舗装が進められ10月完了となっています。

また、今後も引き続き市内で歩道舗装の整備計画がされています。



↑〈富士通り街路事業（上登別市）〉総工事費2億6千万円。本年度は、工事費6千万円をかけ、延長120mにわたり、路盤、舗装等の工事を行っています。事業の完了は、昭和60年度の予定となっています。（富士町5丁目）



↑総工事費約22億円、本年は昭和54年度から昭和61年度までの深さ110mの



↑〈北海道縦貫自動車道建設工事（登別工事区内）〉昭和61年度開通を目指して全延長14.4kmのうち、現在9カ所で約百75億円を投入して工事が行われています。写真（上）は、札内地区の土工事完了区間です。

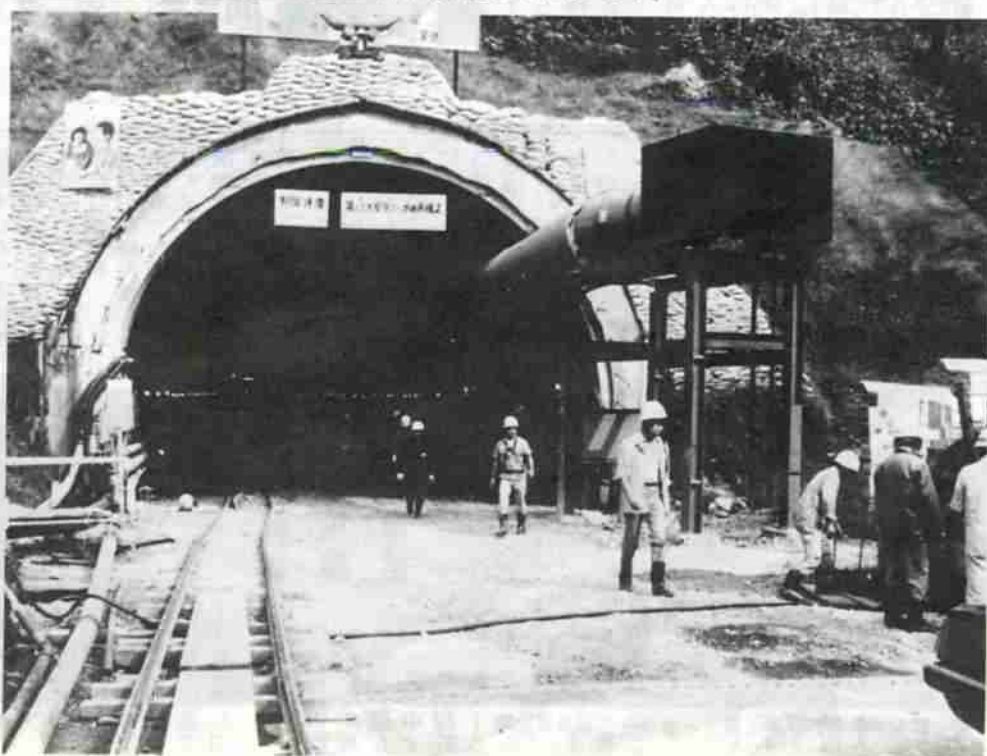
また、写真（左）は昭和60年秋の供用開始に向け土工事が行われている登別東インターチェンジです。

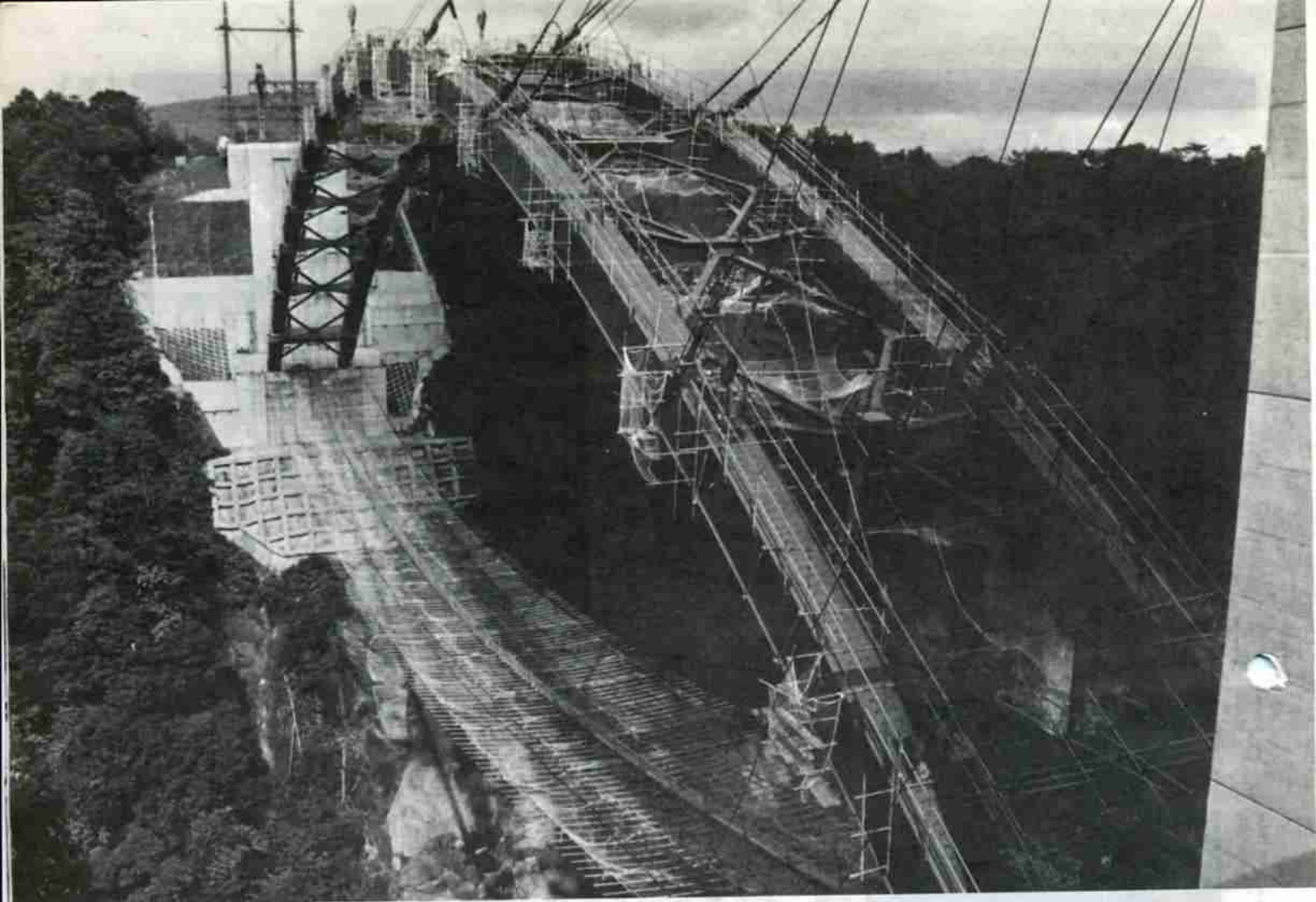
↓〈オロフレトンネル工事（洞爺湖登別線）〉総工事費38億6千万円、全延長935m。工事着工は昭和57年度から昭和63年度完成予定となっています。本年度は、工事費6億千3百万円。壮瞥側から465mのトンネル掘削作業が進められています。

な力



←〈登別市中登別老人ホームの沢渡旧治山事業〉昨年の大雨災害の復旧工事として工事費四千二百四十三万円、延長百二十五・五mの水路上の新設や橋脚などの工事が行われ、完了は十一月末までとなっています。





↑ 道々上登別室蘭線新登別大橋新設工
度工事費4億8千3百万円、工事着工
度完成予定となっています。全長240
大橋は市内の観光名所になることでし

国と北海道の主な事業

登別の飛躍に大き

市では、総合基本計画（昭和55年度～昭和60年度）に基づき「長期的視野にたった都市基盤づくり」を推進しています。

この総合基本計画の中には、国や北海道が所管する事業も盛り込まれています。

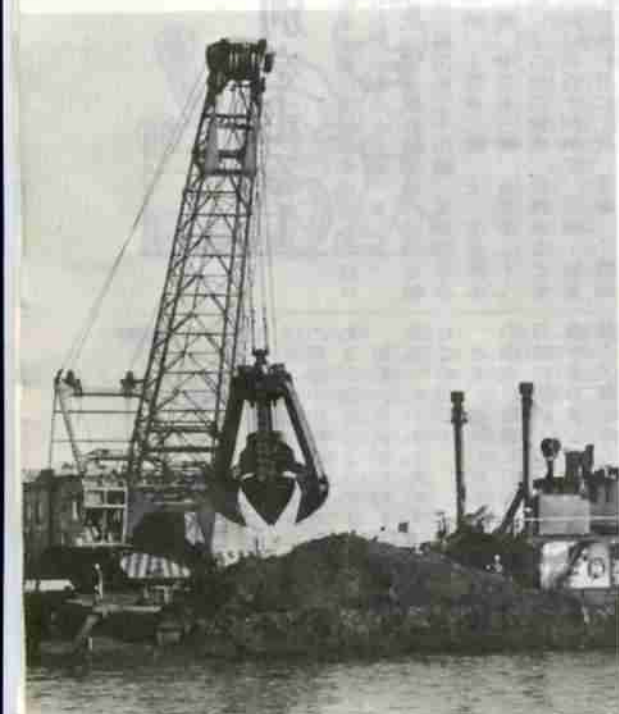
現在、国による道縦貫自動車道建設工事（登別工事区内）が、昭和61年度供用開始に向け急ピッチで進められています。この完成によって経済・社会の発展に与える影響は大きなものがあります。

また、北海道の事業として新登別大橋架設工事やオロフレトンネル工事が順調に行われ、開通すると産業・観光の幹線道路となります。

このほかにも、道路・治山治水・漁港の整備など市内の各所で、事業の促進がはかられ街づくりの大きな力となっています。

今号では、市内で進められている国と北海道の事業の中から、主な工事を写真で紹介し

← 万の東防波堤改良工事やしゅんせつ工事など二億五千三百四十
から昭和六十二年度）第七次漁港整備計画（昭和五十七年度
（登別漁港修築事業）により、本年度は、延長二百五十二
の東防波堤改良工事やしゅんせつ工事など二億五千三百四十



ふれあいの広場

ボランティアは ふれあいの心で

小宮 イサさん
(中央町)



「老人の面倒は老人の手でやろう」という言葉が発端となって始めました」

「小生にお手玉を作ったんですが、子供たちと遊んだ帰りに、校舎の窓からおばあちゃんままたきてねと言われました。うれしかったですね」

ボランティアを通して得るものは「ふれあい」とおっしゃる小宮さん。七十四歳とは思えないくしやくぶりで、あなたに思いやりとその活動に、たまた頭が下がる思いがした次第です。

「寝たきり老人のため、おむつ作りに余念がない小宮さんは七十四歳。老連ボランティアのお仲間と一緒に日々の日課をおむつ作りのほか、小中学校の雑巾作り、公園のそうじなどに費しています。」

「緑風園などについて、寝たきりの方をみると、まだまだこの人たちのために作ってあげたいと思うんです。年ですから、ヘルパーさ

11内線222)

街かどで 青葉町

道庁蔵文化財センターの遺跡発掘現場は、道産自動車道の工事現場と隣り合っています。いま、登別の古代がよみがえります。未来と古代、本対照的



このコーナーに皆さんの写真をお寄せください

郷土史探訪

95

陸蒸気、登別を走る I

驚別町から登別港町の伏古別トンネルに走る国鉄室蘭本線(旧北海道炭鉄道)の創設は、明治二十五年(一八九二年)です。東海道本線の全線開通は明治二十二年で「あれこうしろ、長屋が走る」と驚異の眼でみられていましたが、開通年度では引け目を感じません。

室蘭本線の前身、北海道炭鉄道敷設の理由は、道内で開発された幌内炭鉱などの豊富な石炭を本州の工業都市に室蘭港(明治五年開港)から送り出すという国家的課題にありました。

そのため、明治二十二年北海道炭鉄道株式会社創設、ただちに実地調査にうつり、今から九十二年前の前記明治二十五年に鉄道が完成されました。

開設区間は、現在の輪西(当時室蘭駅と称した)から岩見沢間の約百三十五キロメートル。開設駅は輪西、幌別、登別、白老、苫小牧、追分、由仁そして終点岩見沢までの八駅で、輪西から現在の室蘭駅に開通したのは明治三十年です。

また、驚別駅が村民部落の当時、カツオ漁など盛んだった漁業を中心とした陳情で開設したのは明治三十四年、富浦駅は昭和二十八年十二月、人口増に伴う富浦町民の奉仕的立場から簡易駅として開設され今日に至っていますが、実は明治三十年から同三

年まで蘭法華停車場として設けられていたこともありました。北海道炭鉄道開設当時の車輛は、機関車二十四輛、客車特等車一輛、上等車二輛、上・中合併車二輛、中等車三輛、並等車二十八輛、その他荷物車、貨物車など全車輛は六百四十四輛で、室蘭・岩見沢間を一日に二度、室蘭・小樽間も同様で計四回運行しています。

明治三十四年の驚別停車場開設時は、機関車六十一輛、客車八十三輛、貨車千三百五十輛で停車場も五十駅に増加しています。これは明治二十七八年の日清戦争後の国策によるものでしょう。

登別・幌別停車場開設当時の登別村内の総人口は約二千三百余。近隣からも見物人は山をなす

勢いにてその恐るべきを知らず、袖を触るるばかりに近づく者もあり、また見るも恐ろしきというように遠見する者ありて、喝采の声は汽笛とともに絶ゆる間もなし——というように、初めて見る汽車の形態や作動に村民の驚き、どよめきが聞えるようです。

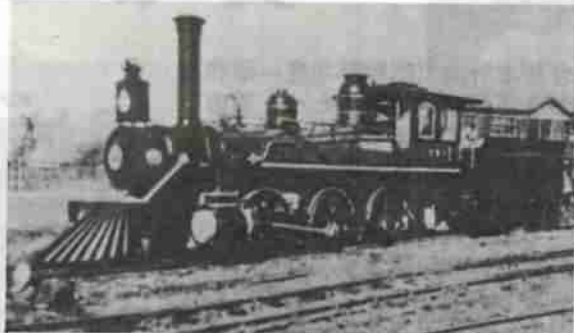
黒船の蒸気船に対し「陸蒸気が走る」といわれたのも明治初期からこの頃です。

さて、始発の室蘭駅は現輪西駅の西北に位置し旧輪西の町も現新日鉄の構内、当時の海岸地帯に村落がありました。したがって、始発の室蘭駅から驚別までは現在の新日鉄の構内を一直線に結んでおり、西北部に白鳥湾、中島、高砂と室蘭屯田開拓の状況が荒廃の中に点々と見え、一方南側の東町、日の出町一帯は大湿地帯で、鉄道はその中を通過して驚別停車場に入ったのです。

驚別駅は、現在町並みに埋没していますが、当時は驚別川口を中心に東側海浜に面して村落が形成されていたので、駅から町までは人家がなく淋しいものでした。昭和十年代、私が学生時代で通学の時でも西北側に家屋がみられず、南側は鉄道官舎と民家が点在する中で、驚別川の大きく蛇行した川水が草深い中を流れていました。

「室蘭電車すりゃトンネル越えて輪西・驚別、幌別と一等名所の温泉場サノサ」日露戦争後、流行し唄われたサノサ節にあるように、驚別から登別へ進む陸蒸気は、汽笛を鳴らし多くのロマンを秘めながら走っていたのです。

登別市郷土文化研究会
宮武 紳一記



初の北海道SL「大勝号」

身体障害者の方へ

更正相談を実施します

市では、道身体障害者福祉協会 登録支部の協力を得て、更正相談を行います。

相談ご希望の方は、あらかじめ申し込みください。

▽内容 更正医療の給付、補装具の交付と修理、手帳の交付、施設入所、生活・職業相談

▽日時 10月18日(木)午前10時から

入園のご案内

有珠優健学園

皆さんの家族や知り合いに、身体の弱い子供がいて悩んでいる方はいらっしやいませんか。

有珠優健学園では、そんな子供を二時期お預かりして、専門指導と療育で健康を回復させる児童福祉法に基づき、道立の虚弱児施設です。

経営は日本赤十字社があたり、場所は自然に恵まれたすばらしい環境にあります。

入園に関するご相談は、有珠優健学園(TEL0142-3812019)または市役所社会課(TEL011-11内線291)にお寄せください。

初心者を対象に

バドミントン教室

市教育委員会では、次のとおり初心者バドミントン教室を開催します。

▽期間 10月17日から11月16日までの毎週水・金曜日(午後6時30分～8時30分)

▽場所 総合体育館

▽募集人員 30名

▽費用 380円(スポーツ傷害保険料)

▽申込方法 10月13日まで総合体育館に電話で申し込みください。(TEL5552)

※参加者は、ラケットをご用意ください。

健康スポーツ教室

市教育委員会では、次のとおり健康スポーツ教室を開催します。お気軽にご参加ください。

▽日時 10月16日・11月15日までの毎週火・木曜日/午後6時30分～8時30分



家族学教室

豊かな心を育てよう

婦人センターでは、ふれあいの中で子供とともに学び、豊かな心を育てる家族学教室を次のとおり開催します。多数ご参加ください。

バクク手作り教室

木綿地を素材に、自分の好みのバククを作ってみませんか。市教育委員会では、次のとおりバクク

▽日時 10月10日(水)午前10時～正午

▽場所 婦人センター

▽講師 川崎徹(文化女子大室蘭短期大学教授)

▽受講料 無料

▽申込・問合先 婦人センター(TEL3511)

初心者釣り専科

市教育委員会では投げ釣り、舟釣りの基本を学習していただくため、初心者向けの釣り専科を開催します。

▽日時 10月15・18・22日/午後6時30分～8時30分まで

▽場所 鷺別公民館

▽講師 黒沢友義

▽受講料 無料

▽内容 仕掛の作り方、針の縛り方、魚拓の作り方など

自衛官を募集

▽募集内容 二等陸・海・空士

▽資格 18歳以上、25歳未満の男子

▽給与 初任給・月額9万8千円

▽賞与年3回、衣食住無料

▽申込受付 随時

▽問合先 自衛隊室蘭募集事務所(TEL0143-449533)

チャリティカラオケ

ソロプチミスト登録主催の「チャリティカラオケ」のど自慢大会が今年も次のとおり開催されます。皆さん多数のご来場をお待ちしています。

▽日時 10月13日(土)開場・午後6時、開演・午後6時30分

▽場所 市民会館

▽入場料 500円

▽問合先 渡部良子さん(TEL011-857)

新着図書案内

裕仁天皇五つの決断(秦郁彦) 新内務官僚の時代(田原穂一郎) 郡司八平礼法指南(古川薫) 海のシルクロード(三杉隆敏) 男女雇用の平等(道田信一郎) 斜里非情(小田原金一) 曼陀羅の人(陳舜臣) さば星座(奔流) の巻(黒岩重吾) 西川勢津子の住みごころ(西川勢津子) のんべえ獣医の動物記(竹田津実) ハクチョウ(本田清) 幼い子のいる暮らし(毛利子来) わたしのラヴェル(諸井誠) 権力の解剖(J・ガブルレイス) 南太平洋物語(石川栄吉) 離婚の横顔(四方洋) いのちを語る(福井達雨) 京都火と水と(大村しげ) 女の老い支度(重兼芳子) フリートン(久保田政男) 物語ソウル(中上健次) 炭火赫く(高橋操一郎) おじいさんの台所(佐藤慶子) フルブライト留学(一期生) 斎藤元一(かまぐれ往来) 加藤唐九郎(責任ラバウルの将軍今村均) 角田房子(ウイターライ) 笠原淳(ニューヨークの休日) 渡瀬哲也(アファガニスタンはいま) 飯田健一(自動車王国の暗闘) 鎌田慧(マンガグローブの沼地で) 鶴見良行



市立図書館 TEL543224

胸ほのほの...赤い羽根

10月1日から共同募金運動

私たちのまわりには、寝たきりやひとり暮らしのお年寄り、体の不自由な人など、恵まれない方がたくさんいらっしやいます。

みんなそろってしあわせにと、あたたかな心を持ちよるたすけあいの姿——それが共同募金運動です。

今年も赤い羽根共同募金運動が10月1日から始まります。赤い羽根は、あなたの善意のシンボルです。一人ひとりの善意が集まって大きな輪になるよう、あなたのあたたかい思いやりをお寄せください。



裕仁天皇五つの決断(秦郁彦) 新内務官僚の時代(田原穂一郎) 郡司八平礼法指南(古川薫) 海のシルクロード(三杉隆敏) 男女雇用の平等(道田信一郎) 斜里非情(小田原金一) 曼陀羅の人(陳舜臣) さば星座(奔流) の巻(黒岩重吾) 西川勢津子の住みごころ(西川勢津子) のんべえ獣医の動物記(竹田津実) ハクチョウ(本田清) 幼い子のいる暮らし(毛利子来) わたしのラヴェル(諸井誠) 権力の解剖(J・ガブルレイス) 南太平洋物語(石川栄吉) 離婚の横顔(四方洋) いのちを語る(福井達雨) 京都火と水と(大村しげ) 女の老い支度(重兼芳子) フリートン(久保田政男) 物語ソウル(中上健次) 炭火赫く(高橋操一郎) おじいさんの台所(佐藤慶子) フルブライト留学(一期生) 斎藤元一(かまぐれ往来) 加藤唐九郎(責任ラバウルの将軍今村均) 角田房子(ウイターライ) 笠原淳(ニューヨークの休日) 渡瀬哲也(アファガニスタンはいま) 飯田健一(自動車王国の暗闘) 鎌田慧(マンガグローブの沼地で) 鶴見良行

もう届きましたか 退職被保険者証明書

健康保険法の改正で、新たに退職者医療制度が発足することは、前回の九月十五日号でお知らせしました。

市では、この該当になると思われる方に「退職被保険者証明書」を事前に郵送しています。しかし、年度途中で転入された方、年金の裁定が五十九年四月以後に受けられた方、通算老令年金

を受給されている方については資格の確認ができませんので届出が必要で、該当される方はできるだけ早く健康保険係窓口または各支所へ届出されるようお願いいたします。

◎届出には次のような書類が必要です。

▽退職被保険者本人 国民健康保険証、年金証書、年金受給権の

確定通知書、そのほか年金加入期間をあきらかにする書類（事業所および被用者保険者の証明書など）

▽被扶養者 所得のある方は年間の所得を証明する書類

なお、今後退職被保険者に該当する方（新たに年金受給権が発生した方、転入された方）または喪失される方（転出される方、老人健保に該当となる方）は、すべて届出が必要となりますのでご注意ください。

※お問い合わせは、課税課健康保険係へ（Ⅱ⑤2111内線358）

腎臓提供者登録にご理解とご協力を

現在、腎臓病に悩む人は全国で数十万人もあり、死亡者は年間八千人にもなっています。

近年、医学の進歩により、根本的治療法として腎臓移植の治療法がありますが、日本での腎臓移植は年間三百例程度にすぎません。もし、自らの死後、腎不全患者への移植のため、その腎臓を提供して下さる方がふえれば、それだけ腎臓病患者を救えることになります。

日本赤十字の救急法講習会

日赤登別市地区では、急病人やケガをした人に対して、正しい応急手当ができるように次のとおり講習会を開催します。お気軽にご参加ください。

- ▽日時 10月24日・27日まで/午前9時～午後4時
- ▽場所 市民会館
- ▽内容 日赤道支部指導員による

ふれあう心の合言葉

一、未来をつくる青少年の、健全な夢の育つまちをつくりましょう。

不用品ダイヤル市



⑤2111
内線257

おわけします(売り)

シングルベット、食卓テーブル(ガス台、イス付)、長イス(3人用)、学習机(木製)、コンビラック、ベビーカー、電動工具一式、電気カーペット、電気モチつき機、自転車(小学高学年)、エレクトーン、ホームタンク(490ℓ、90ℓ)、石油ストーブ(ポット式)、バイク(250cc)、カーステレオ、冬タイヤ(615-13)、バスオール、電子レンジ、加湿器、空気清浄器、カメラ(ストロボ付)写真引伸器一式(白黒用)、冷蔵庫、編機、衣料乾燥器

ゆずってください(買い)

セミダブルベット、学習机(スチール)、子供用食卓イス、二段ベット、ベビーベット、ステレオ、石油ストーブ(反射式)ストーブガード、ミニバイク、石油風呂釜、自転車(幼児用、小学低学年用、大人男用、婦人用)

2歳児歯科検診

歯科医師、歯科衛生士、保健婦による2歳児歯科検診を次の日程で行います。

- ▽内容 講話、歯科検診、歯磨き指導、フッ素塗布の予約
- ▽実施月日・会場 10月24日/労働福祉センター

3歳児健康診査

医師、歯科医師、保健婦、栄養士による3歳児健康診査を実施します。

- ▽内容 心身の発育状況、歯科検診、尿検査、栄養指導、生活指導
- ▽受付時間 正午～12時15分
- ▽対象児 59年7月出生児
- ▽用意するもの 母子健康手帳、バスタオル

3カ月検診

医師による診察、計測、生活指導、栄養指導

- ▽日程・会場・対象地区 10月25日：警察公民館(警察地区)
- 10月26日：労働福祉センター(幌別地区)
- ▽受付時間 正午～12時15分
- ▽対象児 59年7月出生児
- ▽用意するもの 母子健康手帳、バスタオル

2歳児歯科検診日程

| 実施月日 | 会場 | 対象地区 |
|--------|----------|--|
| 10月15日 | 警察公民館 | 大新町、富厚町、若山町3・4丁目、新生町、栄町、若草町 |
| 16日 | 労働福祉センター | 中央町、常盤町、幌別町、千歳町、札内町、新栄町、幸町、栄馬町、若山町1・2丁目 |
| 17日 | 婦人センター | 登別東町、登別本町、登別港町、富浦町、登別温泉町、上登別町、中登別町、カールス町 |
| 18日 | 警察公民館 | 警察町、美園町、上警察町 |
| 19日 | 労働福祉センター | 柏木町、富士町、片倉町、新川町、緑町、松木町、鑑山町、川上町、青葉町 |

労働福祉センター

▽受付時間・対象地区

○午前10時～11時：幌別、中央、常盤、千歳、札内、新栄、幸、栄馬

○午後1時～2時：柏木、富士、片倉、新川、緑、桜木、鑑山、川上、青葉、若山1・2丁目

▽対象児 56年6月1日～9月30日までの出生児と前回受診未済の幼児(ただし、56年3月1日～5月31日までの出生児で満4歳児を除く)

▽用意するもの 母子健康手帳、※対象以外の地区については、次回にお知らせします。また、尿検査は会場で行いますのでご注意ください。

火災が多発する季節です

全道秋の火災予防運動 10月15日～31日



これからは暖房器具の使用などで、火災が多発する季節です。悲惨な焼死事故や貴重な財産の損失を防ぐため、いま一度、次の点に注意しましょう。

- ▽寝る前や外出する時は、火の元の点検をしましょう。
- ▽子どもや老人などを残しての外出は極力やめましょう。
- ▽ストーブのそばに燃えやすいものを置かないようにしましょう。
- ▽二階以上の住宅などでは、必要に応じ避難器具を備えましょう。
- ▽寝タバコは絶対やめましょう。