

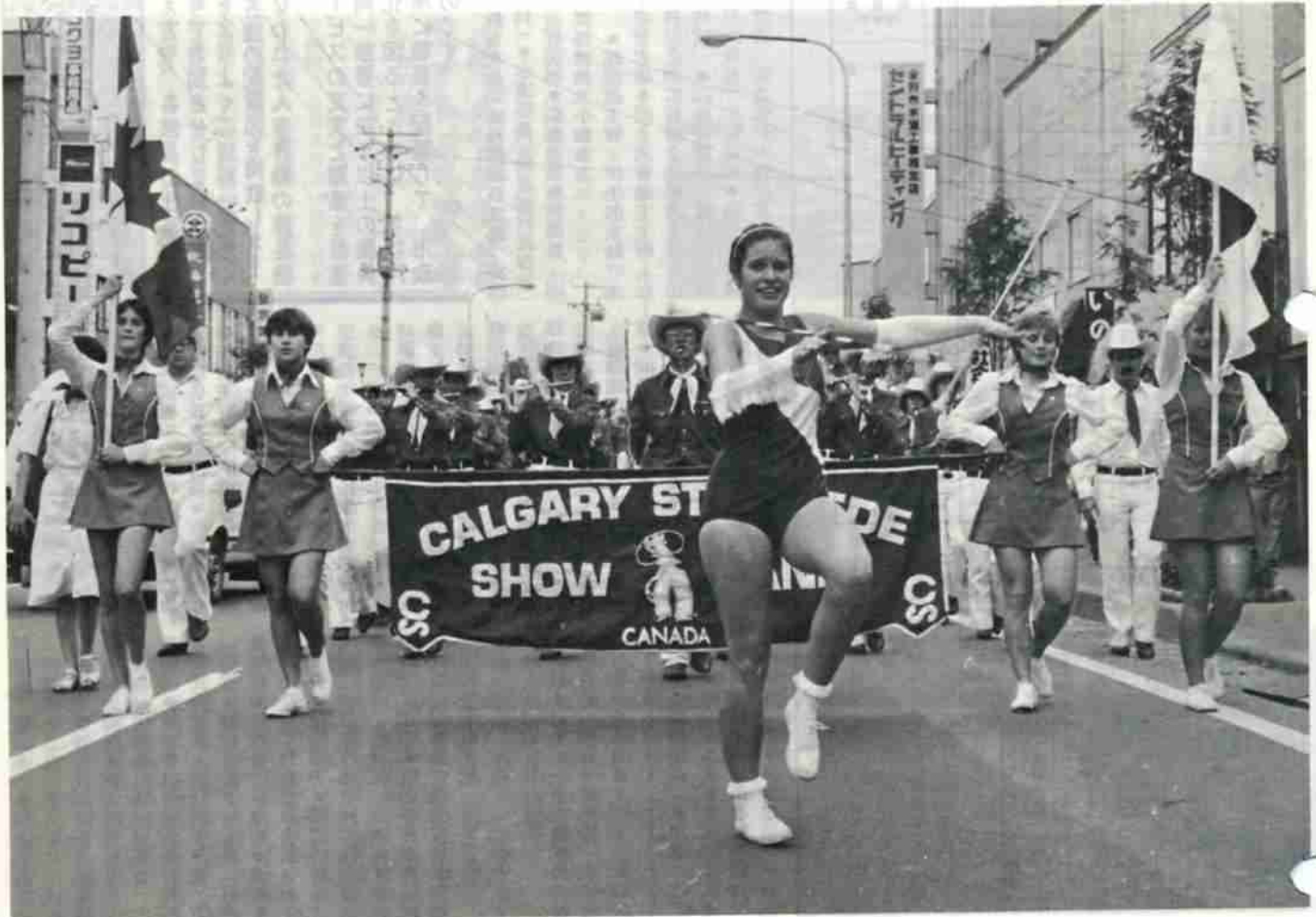
広 報

のぼり

主 な 内 容

- 市民サービスの充実と徹底をー7月20日付人事異動…………… 2 P
- 祭りだワッショイー第6回登別漁港まつり、第20回登別地獄まつり…………… 3 P
- 児童扶養手当、特別児童扶養手当の届け出を忘れずに…………… 4 P

● No. 377 ● 昭和58年 8 月15日 発行 ● 発行/北海道登別市 ● 編集/総務部公聴広報課 ● 印刷/日光印刷



広げよう国際交流の輪

スタンピードショーバンド来登

北方圏に居住する青少年と文化の交流を深めようと、北方圏センターなどの招きでカナダのアルバータ州カルガリー市からスタンピードショーバンド一行約100名が7月23日北海道入りし、各地で演奏活動を続け交流をはかりながら、去る7月29日来登しました。

午後2時30分、登別温泉街を真赤なユニホームで、整然とパレードが行われ、見物の観光客や地元のかたから大きな拍手が沸き上がっていました。

その後、市役所前で両市長のメッセージ、プレゼントの交換が行われ、親善ムードが一段と高まるなか幌別市街をパレード。市民会館の前では、迫力あるドリル演奏で同バンドの幅広いレパートリーをいかんなく発揮し、つめかけた多くの市民を魅了していました。

当市には、アメリカからの留学生セラ・ダイアン・クラフトさんなどいろいろな国のかたが生活を送っていますが、スタンピードショーバンドの来登を機会に、登別市でも国際交流の輪が、より一層大きく広まることを期待できるのではないのでしょうか。

8 '83
.15

市民サービスの充実と徹底を

新しい市役所機構の考え方や、各部長の仕事の内容などは、既に8月1日号でお知らせしましたが、今号では市役所のしくみをよりよくご理解いただくため、詳しい機構図と庁舎各課の配置図を掲載します。また、7月20日付で行なわれた人事異動の課長職以上を紹介いたします。

今回の異動は、市民サービスの充実と徹底を最重点に行われ、原則として同一部署に四年以上の職員を対象として庁内の活性化を図るとともに、年功序列によることなく適材適所に職員を配置して、市政執行の円滑化を図ったものです。

7月20日付 人事異動

(一)内は前部署

- 総務部長兼同部企画審議室長 (民生部長) 千葉一義・同部参事 (教育委員会教育次長) 宮本秀雄
- 財政部長 (総務部長) 菊地衛
- 民生部長兼同部市民相談室長 (財政部長) 渡部千二夫・教育委員会

教育次長 (総務部総務課長) 高樫 利一・水道部長 (財政部財政課長) 三好文彬・監査委員事務局長 (同課課長) 小紫泰次

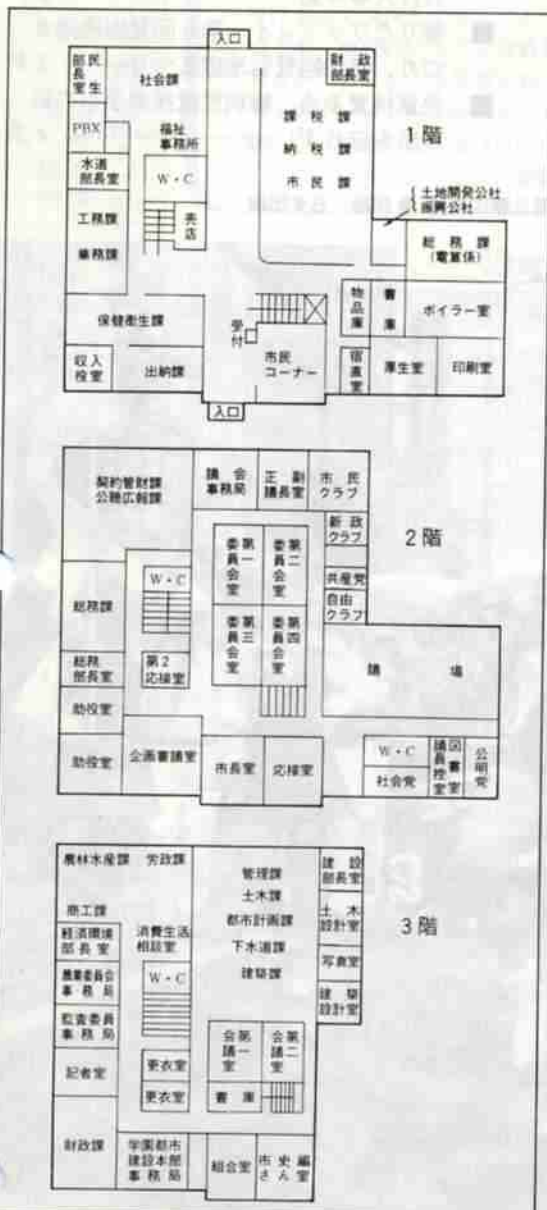
●総務部主幹 (民生部主幹) 上原登志雄・同企画審議室主幹 (総務部企画広報課企画担当主幹) 山崎信一・同総務課長 (建設部都市計画課長) 志賀征夫・同公聴広報課長 (監査委員事務局長) 長田清

8月1日号(二頁)各部長の仕事内容のお知らせの中で、次のとおり誤りがありますので、お詫びして訂正します。

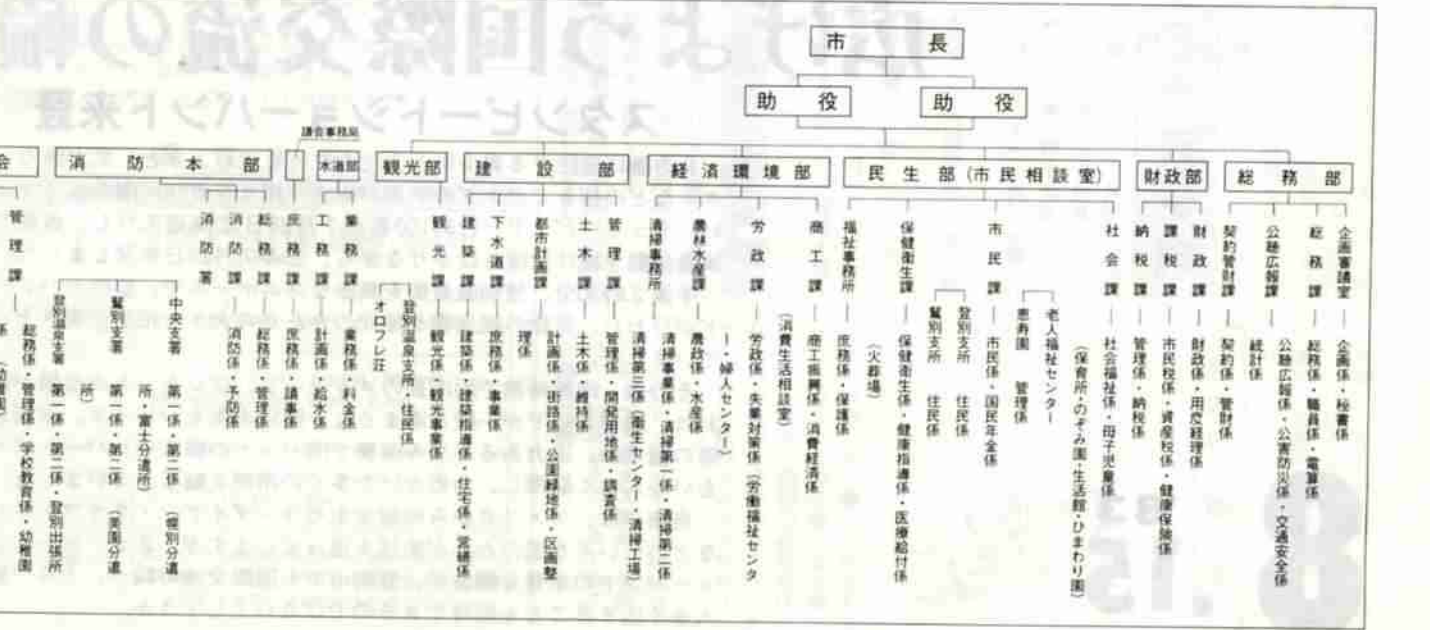
▽生活環境部長 (長沼進) 宅 (5-12784) となっているのは、生活環境部長 (長沼進) 宅 (4-12784) です。

●同広報担当主幹 (総務部総務課秘書係長) 服部翼・同総務課人事担当主幹 (同職員係長) 佐藤五十八・財政部財政課長 (財政部財政課財政係長) 青木宏司・同課課長兼税務相談員 (建設部下水道課長) 渡辺高・民生部警別支所長 (経済環境部商工課長) 佐々木功・同警別支所長 (観光部警別温泉支所長) 洞口三郎・同惠寿園長 (消防本部総務課長) 高見真盛・経済環境部商工課長 (民生部警別支所長) 伊藤晴一・同消費生活相談室長 (同惠寿園長) 林仙一・同労政課長兼労働福祉センター長 (経済環境部清掃事務所長) 山田修・同清掃事務所長兼衛生センター長 (水道部工務課長) 緑重雄・建設部管理課技術主幹 (建設部建築管理担当主幹) 中野文雄・同都市計画課長 (教育委員会社会教育課長) 気田達一・同下水道課長 (建設部下水道課事業係長) 浅野保・同建築課長 (同建築課建築係長) 谷中輝行・観光部警別温泉支所長 (民生部市民課市民係長) 広田健治・教育委員会社会教育課長兼市民会館長 (同警別支所長) 山口哲雄・同給食センター長 (経済環境部労政課長) 伊達裕・消防本部総務課長 (教育委員会給食センター長) 猪股隆士・同消防課長 (消防本部総務課主幹) 熊谷祐二・水道部工務課長 (水道部工務課主幹) 浪花彰・監査委員事務局庶務課長 (総務部企画広報課広報担当主幹) 大塩正紀

庁舎案内図



年に一度地獄谷の釜のふたが開 太鼓や野外コンサート、歩行者 き、エンマ大王の使者である赤鬼 天国での楽しい催し物など盛りだ



祭りだワッショイ

第6回登別漁港まつり

▷日時 9月3日(土)午前9時～
4日(日)午前10時30分～
▷会場 登別漁港

第20回登別地獄まつり

▷日時 8月26日(金)午後5時～
27日(土)午後1時～
28日(日)午後12時～
▷会場 登別温泉街



青鬼が湯舟に乗りこえて、市街と観光客が一緒になって踊りあかす勇壮な地獄まつりが八月二十六日(金)から二十八日(日)までの三日間にわたり開催されます。今年も、第二十回記念として有名タレントによる歌謡ショーや巨大な鬼みこしが町内をわり歩き、鬼みこし舞れねりこみ、百個の太鼓が一斉に打ちならされ、鬼踊りのはじまりを知らせる「前触れ百

第六回登別漁港まつりが、今年も登別漁港で、九月三日(土)、四日(日)の両日盛大に行われます。登別漁港まつりは、港を中心とする産業の振興と地域の繁栄を願って開催されるもので、初日の三日(土)は、午前九時に大漁旗をなびかせた三千隻の漁船が同漁港を出港、海上パレードで漁港まつりの開幕を告げます。引き続き、荷さばき所前で海上安全大漁祈願祭、午後からは踊りとカニみこしなどの山車パレードが繰り広げられ、夜には太平洋をバックに豪華な花火大会で祭りも最高潮となります。さらに二日目の四日(日)には、三漁協青年部による対抗ボート競争、特設ステージでのカラオケのど自慢大会など盛りだくさんの催しが午後三時まで行われます。また、会場では、二日間を通して毛ガニ、魚、貝など新鮮な海産物の即売会、青空市も開かれますので、みなさん多数ご参加ください。



体力づくりにお気軽に

ご参加ください

ソフトボール指導者講習会

市教育委員会では、次のとおりソフトボール指導者講習会を開催します。多数ご参加ください。
▽日時 8月28日(日)午前9時30分～午後3時
▽場所 登別市総合体育館(午後から登別市日の出球場)
▽対象者 市内にお住まいのソフトボール指導者、将来指導者を希望している方。
▽申込先・期日 市総合体育館

婦人バドミントン教室

(TEL 5552)へ8月25日(木)まで電話で申し込みください。※参加者は、筆記用具、グローブ、バドミントンシューズをご用意ください。
市教育委員会では、市内にお住まいの婦人を対象に次のとおりバドミントン教室を開催します。
▽期間 9月2日～10月7日まで(毎週火・金曜日(午前10時～12時))
▽場所 登別市総合体育館
▽募集人員 30名(先着順)
▽経費 380円(スポーツ傷害保険料)
▽申込先・期日 市総合体育館(TEL 5552)へ8月30日(木)まで電話で申し込みください。
※参加者は、ラケットをご用意ください。

婦人水泳教室

市教育委員会では、初心者を対象に次のとおり婦人水泳教室を開催します。
▽期間 8月30日～9月10日まで(日・月曜日を除く毎日(午後2時～4時))
▽場所 登別市営水泳プール(市総合体育館前)
▽募集人員 市内にお住まいの婦人：30名
▽経費 380円(スポーツ傷害保険料)
▽申込方法・期日 市総合体育館(TEL 5552)か、市民プール(TEL 5588)に所定の申込用紙がありませので、必要事項を記入・押印のうえ、8月26

日まで申し込みください。定員をこえた場合は、8月27日(土)午後2時から市総合体育館で公開抽選を行います。※参加者は、水着、プールキャップ、バスタオルをご用意ください。

消費生活講座

おこしくください
婦人センターでは、くらしの知恵をテーマとして、主婦のみならずを対象に消費生活講座とグループ、親子で身近にできる楽しいレクリエーション講習会を次のとおり開催します。
▽日時 8月25日(木)午前10時～12時まで
▽会場 婦人センター講堂

無料法律相談

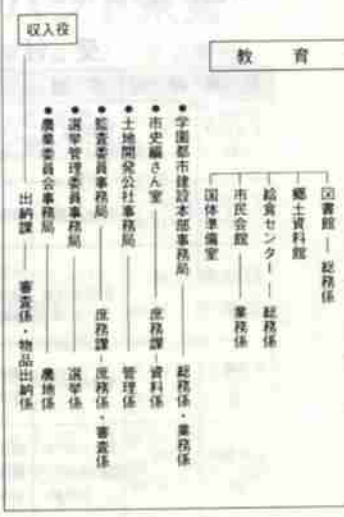
交通事故、金銭貸借、損害賠償、離婚など法律問題でお困りのかたはご利用ください。札幌弁護士会室蘭支部の弁護士二人が相談をお受けします。
相談ご希望のかたは、あらかじめ申し込みください。
▽日時 9月3日(土)午前9時から(毎月第一土曜日)
▽場所 市役所第二庁舎
▽定員 16人(定員になりしだい締め切ります)
▽担当弁護士 山本 松男氏 村上 弘氏

市水道部から 鷺別地区にお住まいのかたへ

市水道部では、給水業務などのサービスを一層充実するため、次の地区の水道相談業務を、鷺別支所から市役所(本庁)水道部に変更しました。
▽変更地区 美園町、上鷺別町、鷺別町、若草町、新生町、富岸町、若山町3・4丁目、大和町2丁目。
※詳しくは、市水道部(TEL 2111)にお問い合わせください。

敬老年金の受給申請

お忘れなく
以上のかたに長寿のお祝いとして敬老年金をさしあげていますが、そのためには申請が必要です。当市に転入され受給に該当されるかたや新たに該当されるかたは、八月末日までに、社会課または各支所で敬老年金の受給申請をしてください。
なお、昨年受給申請をされたかたは、申請の必要がありません。
▽受給対象者 大正7年9月1日以前に生まれたかた。
▽支給額 65歳～69歳：4,000円 70～79歳：6,000円 80歳以上：12,000円
※詳しくは、社会課へお問い合わせください。(TEL 2111内線291)
市では、毎年9月に、六十五歳



市民憲章

ふれあう心の合言葉

一、自然を愛し力をあわせて、緑と空気の太陽のいつばいあるきれいなまちをつくりましょう。

ふだんの心がけを大切に

まず、自分の住んでいる地域の特性をよくつかんでおくことが大切です。地理的にはどんな特徴があるか、どのような災害が起こりやすいか—など近所の人たちと話し合っておくのもよいでしょう。また、いざという場合の避難場

所や避難経路を確認しておくことが大切です。そのほか、家やへいなどの古くなった部分を修理したり、溝や下水の詰まっているところは掃除をするなど、ふだんから家の周りの備えを怠りなくしたいものです。



台風に向けて

3歳児健康診査

医師、歯科医師、保健婦、栄養士による3歳児健康診査を次の日程で実施します。

▽内容 心身の発育状況、歯科検診、尿検査、栄養指導、生活指導

▽対象児 55年3月1日から8月31日までの出生児と前回受診もれの幼児(ただし54年9月1日から55年2月28日までの出生児で満4歳児を除く)

▽用意するもの 母子健康手帳 ※尿検査は会場で行います。

〈3歳児健康診査日程〉

Table with columns: 月日, 会場, 受付時間, 対象地区. Rows include dates like 9月7日 and locations like 労働福祉センター.

※健康診査は約2時間くらいかかります

健康相談

▽実施月日 9月8日：警別公民館

予防接種

9月9日：労働福祉センター 9月21日：婦人センター 午前の部：10時～10時30分 午後の部：1時～1時30分

▽接種の方法 第一期：3週間から8週間の間隔で3回接種。第二期：一期終了後12か月から18か月までの間で1回接種。

▽麻しん(はしか) 対象者 生後12か月から42か月未満の幼児。

〈9月予防接種日程〉

Table with columns: 会場, 受付時間, 予防接種名(三種混合), 日付. Rows include locations like ひまわり園 and dates like 9月9日.

届け出を忘れずに

児童扶養手当 特別児童扶養手当

児童扶養手当とは、父と生計を共にしていない児童を養育する人(母または母以外の養育者)に支給される手当です。

また、特別児童扶養手当は、障害者を養育する人(父または母以外の養育者)に支給される手当です。この二つの手当を受給されているかたは、それぞれ現況届け、所得状況届けを日程表のもよりの会場で提出してください。

届け出は、引き続き手当を受給するための大切な手続きです。忘れずに届け出を済ませましょう。▷問合せ 社会課(☎2111内線297)

〈受付日程〉

Table with columns: 月日, 時間, 会場, 対象地区. Rows include dates like 8月22日 and locations like 警別温泉支所.

3カ月検診

▽接種の方法 1回接種 ※満1歳になりしだい各家庭へ麻しんの受診券を送付していますので、各自、病医院で接種を受けてください。受診券が届かなかつたかたは、保健衛生課へご連絡ください。(☎2111内線248)

▽内容 医師による診察、計測、生活指導、栄養指導

▽日程・会場・対象地区 8月25日：警別公民館(警別地区)

▽受付時間 12時～12時15分

▽用意するもの 母子健康手帳、バスタオル

難病無料集団検診

難病の早期発見と適切な治療の指導を行うため、専門医師による無料検診を実施します。

▽8月19日(金)午前9時30分～12時まで/富士工業前、午後1時～4時30分まで/ホームストア 検診対象者 原因や病名が不明など難病と思われるかた。

献血にご協力を

▽日時 8月28日(日) / 午前9時～12時まで受付 場所 室蘭市(室蘭市立総合病院)

