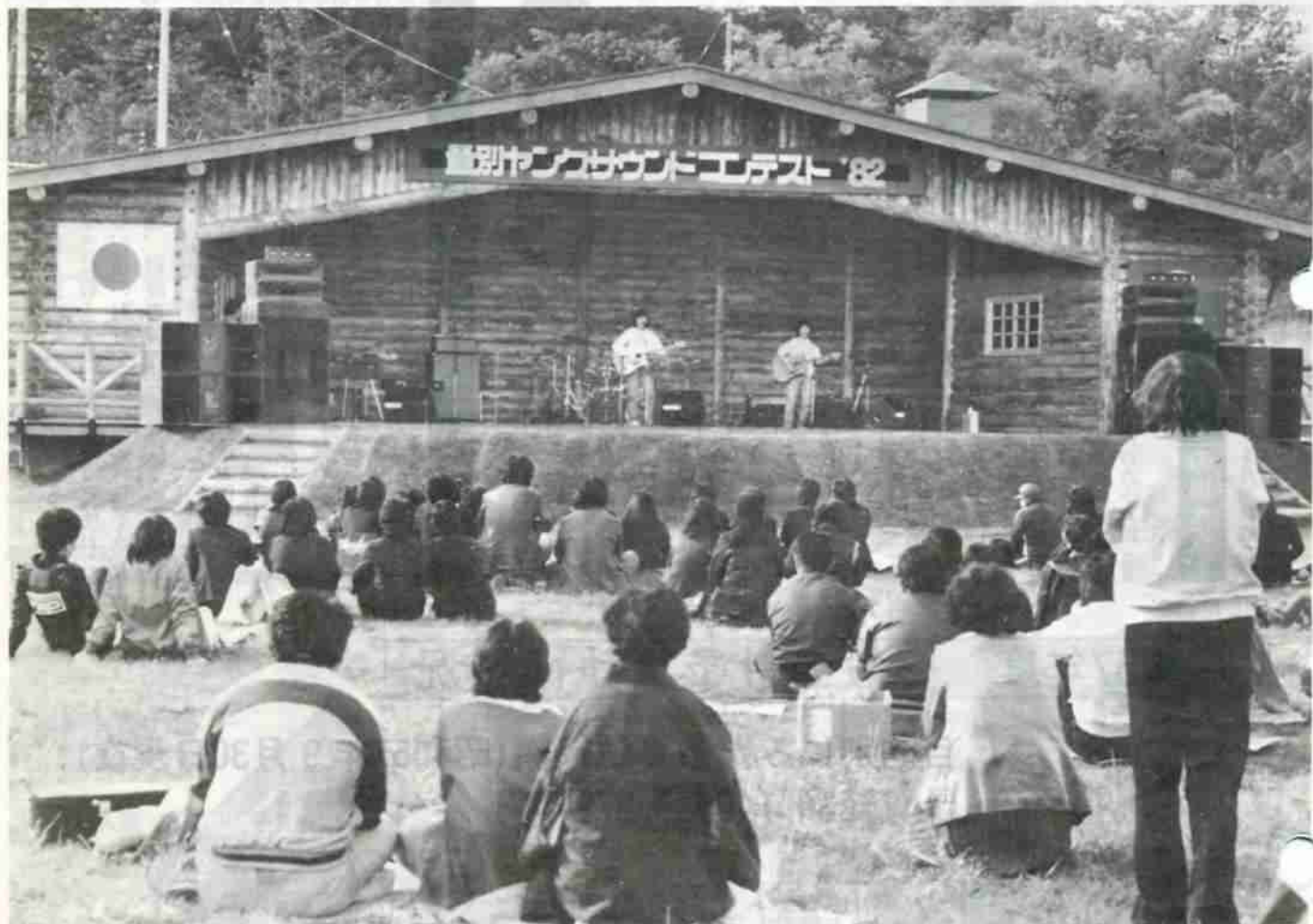


広報

のほべつ

- 市の財政事情② 市の台所はこのように ●57年度予算の執行状況 ●56年度の決算額……………2～5 P
- 待望のクッキリ画面 登別東ミニ・サテ完成……………5 P
- 来年度の市立幼稚園児募集……………7 P

●No. 359 ●昭和57年11月1日発行 ●発行/北海道登別市 ●編集/総務部企画広報課 ●印刷/北海印刷



ダム湖畔に野外ステージ 登別JCが市に寄贈

幌別ダム湖畔に、市内では初めての野外ステージが完成しました。このステージは、今年で創立10周年を迎えた登別青年会議所がその記念事業のひとつとして1千万円をかけ建設したもので、10月9日に市への贈呈式とこけら落しのアマチュアバンドコンテストが行なわれました。

贈呈式の後、丸太造りに赤い屋根のステージではさっそく登別ヤングサウンドコンテスト'82と銘打たれたコンサートが行われ、人気アナウンサー・ジャンボ秀克の司会で市内アマチュアバンド10グループがそれぞれのオリジナル曲でステージにたち競い合いました。また、この日ゲストに迎えたシンガーソングライターの鈴木一平さん、佐藤三樹夫さんがステージでそれぞれの曲を披露、集まった市民は、秋空のもとでさわやかな歌声を満喫していました。

市では、今後周辺環境整備を実施するとともに、現在、造成を進めている川上総合公園と関連づけ活用していくことにしています。

11.1 '82

市の財政事情 ②

市の台所はこのように

一般会計

市がいろいろな事業を進めていくなかで、それにかかる費用がどのように収入され、どのように使われたかをお知らせし、市の財政を正しく理解していただくため毎年二回、財政事情の公表を行なっています。

今回は、昭和五十七年度の予算執行状況と昭和五十六年度の決算見込額をお知らせします。(千円以下切り捨てのため合計が合わない場合もあります。)

また、今年度の事業から、市内各地で進めている主な建築、土木事業を写真でご紹介します。

57年度予算の執行状況

今年度の一般会計は、百三十六億四千七百円でスタートしましたが、その後四回の補正で九月末現在では、百四十億三千二百七十九万円となっています。

これを昨年度同期と比較すると約十八億八千万円、十五・四割の増となっています。

「未来に誇りたく学園都市建設と市民生活充実の年」とした今年度は、大型継続事業の市民センター仮称別中分教場の建設工事が順調に進められているほか、「軒先の環境整備」として市道舗装、排水整備に大幅な事業費を盛り込み市内各地で工事が進められています。

こうした大型事業を進めるうえで、市では前年度の二倍にのぼる十六億九千万円の市債を計上していますが、こうした積極的な予算措置は、五十五年に策定した「中・長期財政計画」に基づくもので、健全財政を維持しながら効率的な

財政運営を図っています。

また、公共投資が市内経済の回復と市民生活に活力を与えることから、事業の早期発注に努めています。

市税の負担状況と行政サービスの割合は

市民の皆さんが納める市税は、学校の建設や道路の整備、あるいは福祉制度の充実にと、様々な方面に使われています。

今年度収入予算額の二十三・二割を占める市税は、三十二億五千六百万円です。

これを今年の九月末の人口五万八千七百四十七人で割ってみますと、市民一人当たりの負担額は五万五千四百二十五円となります。

一方、一人当たりの支出予算額は二十三万八千八百六十八円となっています。

一時借入金金の現在高

(9月30日現在)
マ室蘭信用金庫／八億五千万円
北海道銀行／三億円

昭和57年度 一般会計予算執行状況

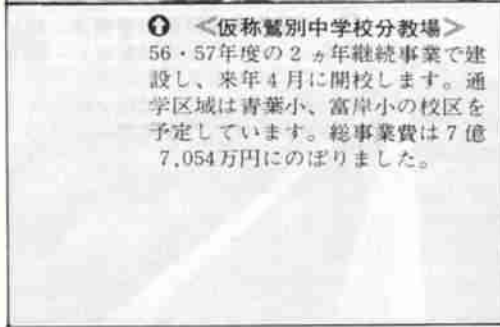
目的別にみた予算執行額(昭和57年9月30日現在)
予算総額 140億3,279万円



進むまちづくり



① <市民センター> 富士町7丁目にて工事が順調に進められています。総事業費約15億円を投入し市内随一の文化施設として来年6月オープン予定です。正面にはカラー舗装による歩道も完成、彩りをそえています。



② <仮称鷺別中学校分校場> 56・57年度の2ヵ年継続事業で建設し、来年4月に開校します。通学区域は青葉小、富岸小の校区を予定しています。総事業費は7億7,054万円にのぼりました。



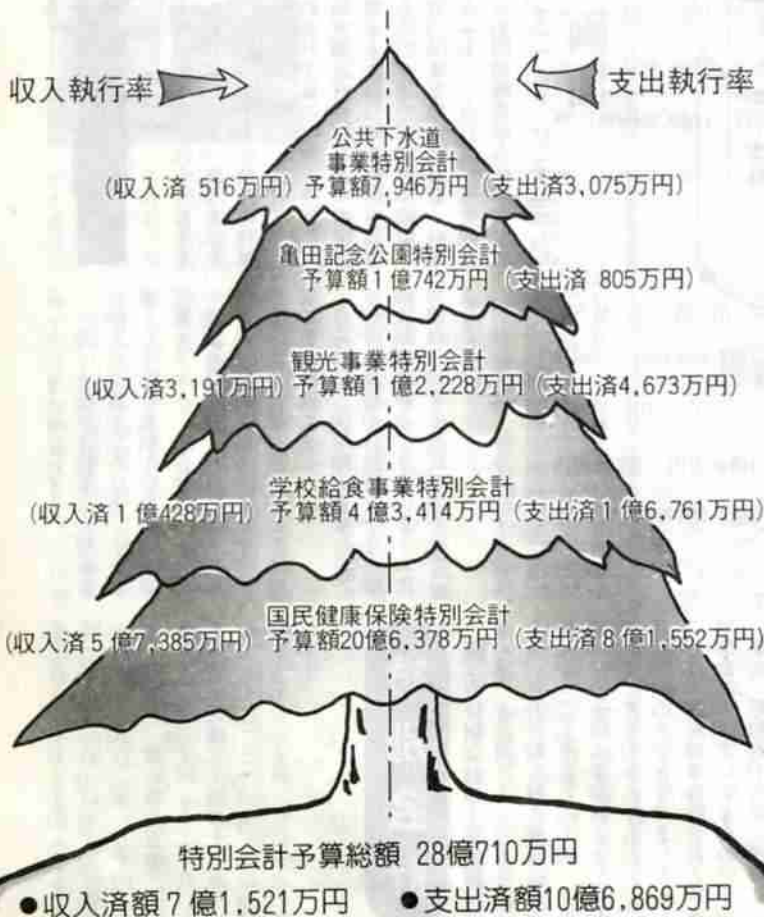
公共下水道 着工2年目の今年度は、富士町で汚水管405mを敷設しました。

一般会計予算財源の内訳

特別会計

特別会計は、行政運営の基本的な経費を中心とした一般会計に対して、特定の収入をもって特定の支出にあてるために、一般の収入、支出とは別個に

処理する会計です。登別市では、今年度から公共下水道事業の促進を目指して公共下水道事業特別会計を設けたほか、亀田記念公園特別会計を加えて5特別会計があります。9月末現在、5特別会計の予算総額28億710万円に対し、収入は25%、支出38%となっています。



《依存財源》

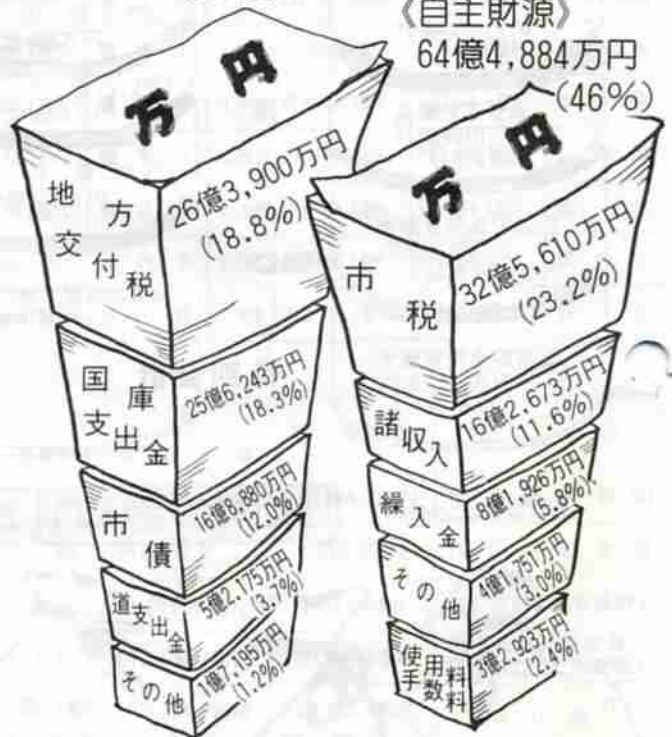
75億8,394万円

(54%)

《自主財源》

64億4,884万円

(46%)



市税の内訳

予算総額 32億5,610万円

市民税	15億9,561万円 (49.0%)
固定資産税	9億5,665万円 (29.4%)
市たばこ消費税	2億5,428万円 (7.8%)
入湯税	1億5,268万円 (4.7%)
都市計画税	1億3,881万円 (4.3%)
その他	1億5,807万円 (4.8%)



ださまび紙

① <特別養護老人ホーム> 常時介護を必要とする老人や寝たきり老人の収容施設として、中登別町に来年4月開園予定です。社会福祉法人登別千寿会によって運営されますが、市では建設費の一部助成を行なっています。



① <川上総合公園> 昭和60年度完成を目指していますが、今年度は1億211万円を投入し、用地買収、資料館周辺の整地などを実施しています。多目的広場を中心に野球場、テニスコート、ボート池などを計画しています。



① <登別温泉祇園街整備> 観光地にふさわしい環境整備の一環として、雨や雪よけのシェルターを設置するとともに化粧ブロックが敷かれます。(事業費2,500万円)

一般会計

科目	予算額	収入済額	対予算比	科目	予算額	支出済額	対予算比
市 税	28億7,289万円	28億7,903万円	100.2	総務費	9億6,568万円	9億5,303万円	98.7
地方交付税	25億73万円	25億73万円	100.0	民生費	24億8,696万円	24億5,821万円	98.8
国庫支出金	20億9,772万円	20億9,067万円	99.7	商工費	4億1,833万円	4億695万円	97.3
道支出金	6億286万円	6億33万円	99.6	土木費	15億4,358万円	15億2,416万円	98.7
繰入金	8億6,840万円	8億6,825万円	100.0	教育費	15億4,388万円	15億3,483万円	99.4
諸収入	14億1,800万円	14億1,090万円	99.5	公債費	11億7,613万円	11億7,501万円	99.9
市 債	8億2,440万円	8億2,430万円	100.0	給与費	27億6,014万円	27億3,287万円	99.0
その他	9億2,266万円	9億4,363万円	102.3	その他	12億1,297万円	11億9,254万円	98.7
合 計	121億769万円	121億1,787万円	100.1	合 計	121億769万円	119億7,761万円	98.9

特別会計

区 分	予算額	歳 入		歳 出	
		収入済額	対予算比	支出済額	対予算比
国保特別会計	17億7,694万円	16億9,536万円	95.4	17億7,058万円	99.6
観光特別会計	1億75万円	6,985万円	69.3	8,034万円	79.7
学校給食事業特別会計	4億642万円	4億48万円	98.5	4億40万円	98.5
上警別東部地区土地 区画整理事業特別会計	3億3,908万円	3億1,304万円	92.3	3億1,304万円	92.3
合 計	26億2,321万円	24億7,875万円	94.5	25億6,437万円	97.8

56年度の決算額

一般会計

「新生登別、街づくり元年」として位置づけられた昭和五十六年度は、まちづくりの根幹となる「川上総合公園」「公共下水道事業」「市民センター」の三大事業に着手しました。

一般会計収入総額は百二十一億千七百八十七万二千円、支出総額は百十九億七千七百六十一万九千円となり、差し引き一億四千二百五十三万三千円は五十七年度へ繰り越しました。

一般会計予算の財源をみると、市民税や固定資産税などの市税二十八億七千九百三十八万八千円（二一・六％）、地方交付税（二十・六％）、国庫支出金（十七・二％）諸収入（十一・六％）が主なもので、この四財源で収入総額の七十

三・三割を占めています。

一方、支出では懸案の大型事業に相次いで着手したほか、主な事業として仮称繁栄中分教場、美園児童センター、公営住宅（二十戸）の建設をはじめ、若草二線入道橋の設置、運動広場の造成五カ所、都市公園の新設一カ所など生活環境の整備を進めました。

さらには、国際障害者年に当たり庁舎の改築や自動車ガソリン税助成制度の新設、さけ、ますふ化場建設に対する助成などを行ないました。

科目別では、給与費二十七億三十六億二千三百二十一万五千円となり、これに対し収入額は二十四億七千八百七十五万四千円、支出額は二十五億六千四百三十七万七千円、差し引き八千五百六十二万三千円の赤字となりましたが、これは、国民健康保険会計と観光事業会計の赤字によるものです。

また、昭和四十八年に設置した区画整理事業会計は、換地および保留地の処分が完了し、基本的な環境整備もほぼ完了したことから五十六年度をもって同特別会計を閉鎖しました。

特別会計

簡易保険はまちづくりの柱に

市では住みよいまちづくりのため、毎年施設の整備を進めています。この資金の一部に、皆さんが加入している簡易生命保険の積立金から融資を受けており、これまでの融資残高は二十八億二千七百三十八万九千円にも達しています。

このように、簡易保険の保険料はまちづくりの柱として大切な役割をはたしています。

③ <鷺別都市下水道> 昭和53年度から着手した同事業も、今年度960mの整備によって全事業が完了しました。総延長は2,459mで、総事業費5億1,750万円が投入されました。

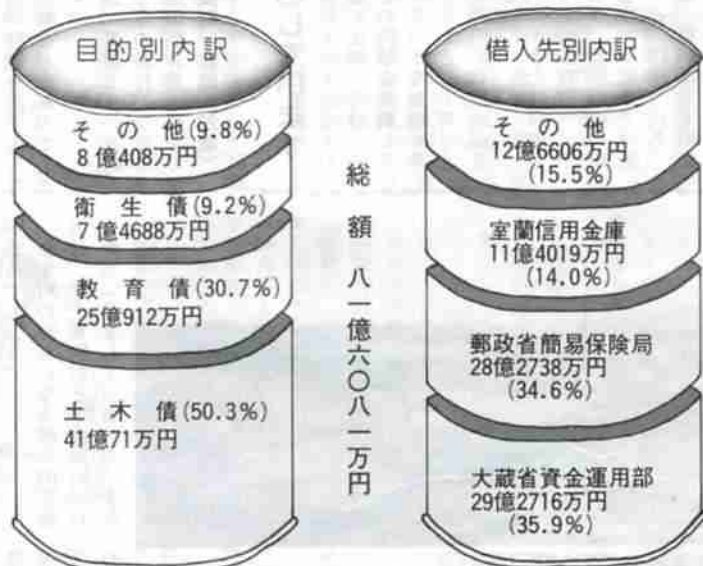


④ <駅前周辺整備> 年次計画で駅前の環境整備を進めてきましたが、今年度は登別駅前に自転車置き場を設置するとともに鷺別駅東口前広場の舗装を行ないます。(事業費550万円)

⑤ <公営住宅> 新生団地に5階建て1棟30戸、見晴団地(登別温泉町・入居申し込みは7ページに)に4棟16戸が建設されます。新生団地は来年4月入居開始の予定です。(事業費4億4,744万円)



市で借りているお金 (市債元金のみ)



待望のクッキリ画面

登別東ミニ・サテ完成

登別本町 登別東町約千五百戸の皆さんが、長年悩まされていたテレビの難視聴は、ミニサテライト局の建設によって解消されることになりました。

◇ ◇ ◇

これは、市が皆さんの強い要望を受けて、NHKや民放四社(HBC・STV・UHB・HTB)などに対し、テレビ中継局(ミニサテライト局)の建設を要請していたものが実現したものです。

九月二十



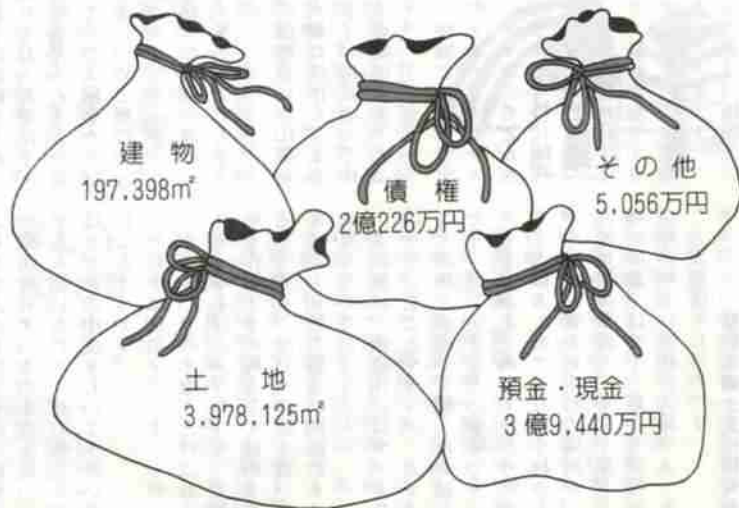
七日から、登別本町の富浦墓地内で工事が始められ、受信の各アンテナ建設や

九月二十

七日から、登別本町の富浦墓地内で工事が始められ、受信の各アンテナ建設や

市には登別地域のほか、最大のテレビ難視聴地区として、片倉

市有財産の内訳 (昭和56年度末現在)



名称	新チャンネル
NHK(総合)	45
NHK(教育)	47
HBC	43
STV	41
UHB	33
HTB	35

VHFからUHFへの転換装置などが組み込まれ、十月中旬、立派なテレビ中継局が完成しました。工事費は約六百万円で、約半分を市が負担しています。

すでに、十月二十五日から試験放送が行なわれていますが、十一月四日に郵政省電波管理局の検査を受け、十一月五日から本放送の運びとなります。

登別本町・登別東町でテレビ映りが悪い場合は、UHF用のアンテナを富浦墓地方向に調整し、別表の新しいチャンネルで、それぞれの局に合わせてください。クッキリと鮮明な画面が得られます。

市には登別地域のほか、最大のテレビ難視聴地区として、片倉



みんなで作るページです

挨拶をしよう

毎朝出勤して思う事は、あいさつをしない者が多い事である。特に入社して半年、あるいは一年たった若い職員に多く見られる。

彼らは今頃職場の雰囲気にも慣れ、仕事の方も軌道に乗り始めていると思われるが、大切な仕事を忘れていないだろうか。たとえ相手が見えない職場の人であっても同じ組織内には当然一声かけらるべきである。

実行している者はこれからも心がけ、実行していない者は明日からでも遅くはないので実行を始めてもらいたい。一日はあいさつで始まり、あいさつで終わると思うが……。(横別町・会社員・29歳)



他人ごとではない

苦小牧市内で、二歳の幼児が土佐犬にかみ殺されるという悲しい事故が起きました。登別市内でも、一頭よりは少な

くなつたかみえませんが、まだ街の中をわがもの顔でのし歩く犬を見かけます。ノラ犬もいれば明らかに飼犬とわかる犬もいるので

犬は、飼い主には従順な反面、見ず知らずの人間、特に自分より弱い幼児などには簡単にキバをむく危険性を持ち合わせています。愛犬家の皆さん、今一度愛犬の飼い方を点検してください。放し飼いはしていませんか。夜間鎖から放してはいませんか。ノラ犬が増えるのも飼い主の無責任な飼育に原因があるのですよ。

苦小牧の事故は、私のように小さな子供を持つ親にとって他人ごとではないのです。事故が起つてからでは遅いという事を肝に命じて飼育管理には万全を尽してください。(中央町・主婦・29歳)

テーブルスピーチ

秋は、スポーツ・読書そして結婚のシーズンですが、私もご多分にもれず、先日友人の結婚式に出席し祝杯をあげてきました。

新郎、新婦とも最初は緊張気味でしたが、会の進行につれ表情も和らぎ、私たちもお酒や料理を十分楽しむことができました。それというのも巧みなテーブルスピーチのおかげで、どのスピーチも話がまとまっており退屈させないものだったからです。

元来、結婚式ともなるとかしまってしまふものですが、こ

登別の第一印象

私は、この登別にきて二ヵ月になりますが、昼間街の中を歩くことがあまりないせいか、若い人が少なくなんとなく活気のない町という印象を受けます。

また、室蘭が近いせいでしょうか、文化的な施設や行事も少ないような気がします。ここ登別は室蘭のペットタウンの性格があるかもしれません。何かあると室蘭に出かけるというのではなく、も

っと地域独自の特徴を出すようないろいろな活動などがあってもよいと思います。また、急速に発展している町のせいか、青少年の非行が少なくないようで、仕事柄非常に残念です。(中央町・教師・22歳)

お待ちしています

「ふれあい広場」では、みなさまからの投稿を掲載していきます。ホットな話題や意見、提言をどしどしお寄せください。掲載分には記念品をさしあげます。

▽宛先 ハガキまたは封書で登別市役所企画広報課へ。〒059-103 登別市中央町6丁目1番地 ※紙上では匿名としますが、住所、氏名、年齢、職業、電話番号を明記してください。

郷土史探訪

73 新生町

豊かな自然の中にうまれた「新生町」

町名の由来が、上登別の丘陵下に続く山麓地と国鉄室蘭線の北西に広漠として広がる大湿地帯を整理し、全く新しく誕生した町として名づけたのが「新生町」です。

昭和四十年頃の山麓や丘陵地は雑木に被われ、長靴でも歩けないほどずぶずぶと洗谷谷地で、事実未開地として放置されていましたが、今では山麓の望洋園地や新学田通りを中心に大きく町が広がりを、眼を見張るような進展ぶりの新生町はその名にふさわしい町といえるでしょう。

新生町の町名になる前の旧字地名は、字上登別町と字富岸町の行政地名に含まれていました。また

昭和九年以前の古い字地名は、ほとんど「トウボシナイ」の行政地名で、幾度か説明していますが「トブ・ウシナイ」竹・群生している「沢」という意味の地名でした。大正四年から亀田公園付近に入植、開拓に従事した小林太郎さん(八十一歳)は「入植当時の新生町は、よし・すげ・ハンノキなどの植物がおおい茂る湿地帯で馬の草刈り場しか利用できない土地だった。」と話してくださいました。

また、現在の新学田道路も当時は草木の深い曲りくねった道路で、馬車も通れぬ細道だったことから、スミ焼きをしていた人植者たちは製品のスミを液につめて馬の背から両側にぶら下げる「ダンツケ」の方法でしか運べなかつたようで大変苦勞されたそうです。

新生町の湿地帯には山麓から湧水が大量に流出し、またトシケシライバ川によって作られた多くの湖沼もあったことでした。

これらの地域には、モウセシゴケ、ヤチボウズ、ヤチスゲ、ガマ、キタヨシなどが密集していたように、特に陸性植物のスケやヨシが群落をつくるようになると陸地化するようになり、最初に発生するのは現在でも新生町の未開地に多いヤチハンノキです。

ヤチハンノキは、極端といわれる程の隔樹で成長が早く、

ヨシやスケの中でいつの間にか若樹が成長しヤチハンノキの樹林を作っていました。また、他の木の育たない痩せ地でも大夫に育つことから、新生町の湿地帯でもヤチハンノキ・ヤチゲモなどが代表的な大木として樹林帯があったものと想像されます。

しかし、明治二十年以降の輪西兵村給与地としての開拓伐採と、明治二十五年の北海道炭鉱鉄道(現在の室蘭本線)開通に伴う鉄道の枕木材の大きな需用によってこの地域の大木は減ってしまい、小林さんが入植したときには胸の高さくらいのナラ・セン・シナ・栗の木が多かつたそうです。

そのほか、新生町の湿地帯にはサビタの木が多く、小林さんの妻ふじまさんのお話では、昭和の初期頃サビタの木の中皮を買いに来る人がいたので、夜の暇をみてはサビタの中皮をむいて小使い銭にしたそうです。

サビタは別名ノリノ木、トロロノ木、ネバリの木などと呼ばれますが、本名は「ノリウツギ」で和紙を作るとき糊として使用されることから、サビタの皮を買いに来るのも和紙の製造に関係のある人だったのでしょうか。

この他に、西の川にはマスがのぼっていたことやヤマベ、カシカなどの魚が沢山いて獲つたお話し、セリ、ゼンマイなどの豊庫でキジカモなどがよく飛んできたり熊がでて大騒ぎしたことなど小林さんから伺い、昔の新生町の場所が、湿地帯の荒蕪な、そして草刈り場の印象ではなく、豊かな浪漫的自然の明い自由の天地であったことが想像されるのです。

登別市郷土文化研究会 宮武 神一記



昭和45年頃の「新生町」

来年度の市立幼稚園 園児を募集します



11月16～20日

昭和五十八年度の市立幼稚園（富士・若草・登別温泉）の園児を次により募集します。

（入園の資格）

- 昭和53年4月2日から昭和54年4月1日までに生まれた幼児（昭和58年4月1日現在満4歳児）
- 登別市内の次の区域内に保護者と同居している幼児。

（通園区域）

- ▽富士幼稚園Ⅱ中央町、常盤町、千歳町、新栄町、幌別町、幸町、富士町、柏木町、片倉町、新川町、緑町、桜木町、青葉町、札内町、鉾山町、川上町、朱馬町

みなし法人 課税制度

みなし法人課税はむずかしくありません。誰にでもできるやさしい制度です。この制度を選択すれば個人企業の事業主も給与を取ることができ、また青色申告者のかたの税負担の軽減対策にも有効です。次のとおり講習会を開催しますのでご参加ください。

青色申告決算書の のつくり方

一年間の帳簿のしめをする決算

- ▽日時 11月12日(金) 午後6時から
- ▽場所 登別商工会館
- ▽講師 鹿野一男(税理士)
- ▽対象者 青色申告者
- ▽受講料 無料
- ※お問い合わせは、登別青色申告会へ(TEL4111)

- ▽日時 11月17日(水) 午後6時から
- ▽場所 登別商工会館
- ▽講師 兵藤章(税理士)
- ▽受講料 無料
- ※お問い合わせは、登別青色申告会青年部へ(TEL54111)

- 若草幼稚園Ⅱ若草町2丁目11番地(TEL1722)
- ▽登別温泉幼稚園Ⅱ登別温泉町92番地7(TEL2865)
- 応募手続き
- ▽所定の入園願書の配付を受け、提出してください。
- ▽住民票家族全員の謄本一通と同伴通園誓約書を添付してください。

- 幼児の登園および降園時に、保護者または、保護者にかわるかたが同伴できる家庭の幼児。
- 印鑑を持参し、受付で入園願書を記入提出してもよろしいです。
- (入園の決定)
- 応募者が定員を超えたときは、公開抽選により入園を決定します。
- 公開抽選は次の日程により、各幼稚園で行ないます。
- ▽富士幼稚園Ⅱ11月25日(木) 午後1時から
- ▽若草幼稚園Ⅱ11月26日(金) 午後1時から
- ▽登別温泉幼稚園Ⅱ11月27日(土) 午前10時から

- 抽選の方法
- ▽男女別定数の場合は、男女別に抽選し決定します。
- ▽双生児の場合は、二人を一口として抽選し決定します。
- (入園の許可および取り消し)

- 抽選後、入園審査を行なう。団生活に適應できると認められた場合は、「入園許可書」を交付します。
- 入園を許可した幼児が入園できなくなったときは、抽選順にこれを補充します。
- 入園決定後においても、入園資格に反していることが認められたとき、および心身の異常によりいちじるしく園生活に支障があると認められたときは、入園を取り消すことがあります。
- (経費)
- 入園料Ⅱ2,000円
- 保育料Ⅱ4,000円
- 行事費、教材費、絵本代、その他保育用品代がかかります。

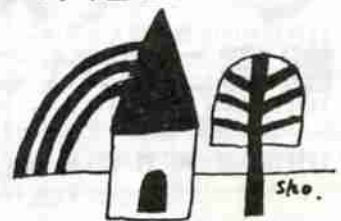
私立幼稚園 でも募集

登別市私立幼稚園協会では、昭和五十八年度の入園児を募集します。



- ▽願書配付Ⅱ11月10日・11日
- ▽願書受付Ⅱ11月15日
- ※詳しくは、各幼稚園におたずねください。
- ▽登別文化幼稚園Ⅱ登別町2丁目17番地(TEL7545)
- ▽白菊幼稚園Ⅱ中央町1丁目16番地(TEL2545)
- ▽登別カトリック聖心幼稚園Ⅱ中央町7丁目15番地(TEL2414)
- ▽白雪幼稚園Ⅱ登別東町4丁目19番地(TEL31162)

見晴団地市営住宅 の入居者募集



市では、今年十一月下旬の完成予定で見晴団地市営住宅(登別温泉町一七七番地)を建設中です。入居を希望される方は、次により申し込みください。

- ▽募集戸数 16戸(第一種簡易耐火構造)
- ▽家賃 34,000円
- ▽入居可能予定日 昭和57年12月1日
- ▽募集期間 11月4日～13日まで
- ▽入居資格・申込方法 市営住宅に入居しようとするためには収入などの制限がありますので、入居資格ならびに申込方法をくわしく記入した「市営住宅入居募集案内」をごらんください。
- 案内書は、市役所住宅係または各支所にあります。
- ▽申込先 住宅係(TEL2111) 内線288)

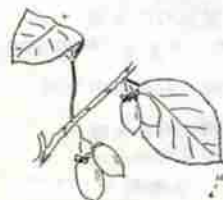
職員募集

特別養護老人ホーム緑風園

社会福祉法人登別千寿会では、特別養護老人ホームの業務に熱意のあるかたを次のとおり募集します。

- 職種・募集人員
- 生活指導員1名(男子) / 年令20～30歳(社会福祉士資格者・普通自動車免許所持者)
- 看護婦2名(正・准) / 年令間

ご寄贈ありがとうございます
ごぞいます(敬称略)



- (社会福祉協議会(愛情銀行))
- ▽現金寄贈 室蘭商信用組合 幌別支店、湯の町会、匿名一件
- ▽物品寄贈 佐藤彰敏 鎌田
- ▽古切手寄贈 伊藤電気商会、山本商店、登別市農業協同組合、透輝寺少年研修館、坂本武、川田自動車、工藤角藏
- (一般寄付)
- ▽現金寄贈 正代公三、佐藤多二、富浜町内会婦人部、須藤タカ
- ▽物品寄贈 中川淑郎、佐藤貞一、篠野一

働くみなさんご利用ください

北海道勤労者信用保証制度

市が関係機関と協力して設立した北海道勤労者信用基金協会は、働くみなさんのための保証業務を行なっています。みなさんが住宅および生活資金を借りるときに、ぜひこの制度をご利用ください。

- ▽生活資金 年率1.2%〜2.0%
- ▽取扱金融機関
 - 北海道労働金庫・北海道銀行・北海道相互銀行・道内信用金庫・信用組合
- ※融資利率は、各取扱金融機関の利率です。
- （お問い合わせ）
 - 詳しいことは、登別市役所労働政策課（電話2111内線263）または担振支庁商工労働課・各取扱金融機関・北海道勤労者信用基金協会（札幌市中央区北3西7道庁西ビル01112711911）へ。

股関節脱臼検査

- ▽対象児 生後3ヶ月〜6ヶ月児
- ▽実施月日 11月19日
- ▽受付時間 午後1時〜1時30分
- ▽場所 労働福祉センター
- ▽料金 920円（おつりのないようお願いします）
- ▽持参する物 母子健康手帳、換えオムツ

児童・母子相談

子どもの非行や登校拒否、しつけ、自閉症、養護、ことばの障害、児童施設入所などでお困りのかたは、お気軽にご相談ください。

- ◎相談日/場所
 - ▽毎日午前9時から午後3時まで（祝日、土・日曜日を除く）
 - ▽市役所市民相談室

短期保護制度

ねたきり老人のための

この制度は、居室でねたきり老人のかたを介護している家族が、疾病・事故・慶弔などの特別な理由によって介護が困難になった場合に、老人のかたを一時的に特別養護老人ホームで介護する制度です。

- ◎保護の対象者
 - ▽市内に住む65歳以上のかたでねたきり状態のかた。
 - ▽精神衛生法・伝染病予防法など

の規定による疾患のなにかた。▽医師などの特別を治療がいらな

無料特設人権相談所

- ◎指定施設 特別養護老人ホーム白鳥ハイツ（室蘭市白鳥台町4-18-1）
- ◎定員 2名
- ◎介護期間 7日以内（やむをえない理由があるときは、必要最少限の範囲内で延長できます）
- ◎負担費用 1日につき1,400円
- ◎ご希望のかたは、福祉事務所係護係へ。（電話2111内線293）

11月10日は「技能の日」

技能士の称号は、仕事をまかせる場合の信用のバロメーターです。技能士は、国が行なった技能検定に合格した人で、技能士の家、店、事業所には標示板を掲げています。気軽に仕事の相談に立ち寄りてください。

技能尊重月間

みんな受けよう

新入学児童の健康診断

昭和五十八年四月一日から、小断通知書をお送りしてはいますが、学校へ入学するお子さんの健康診断を次の日程で行ないます。対象者はもれなく受診してください。教育委員会では、すでに健康診

昭和58年度就学時健康診断日程表

月日(曜日)	診断場所	対象学校名	検査対象町名	受付時間
11月10日(木)	登別婦人センター	登別小学校	登別本町、登別東町、富浦町、登別港町 中登別町の全域、札内町381番地	午後1:30から 午後2:00まで
11月11日(木)	労働福祉センター	幌別小学校	中央町、常盤町、菜馬町の全域	午後1:30から 午後2:00まで
11月12日(金)	鷺別公民館	幌別西小学校	新川町の全域	午後1:30から 午後2:00まで
11月17日(木)	鷺別公民館	鷺別小学校	鷺別町6丁目、栄町1、2丁目	午後1:30から 午後2:00まで
		富岸小学校	新生町、富岸町の全域、栄町3、4丁目 若山町3、4丁目、大和町2丁目	午後1:30から 午後2:00まで
11月18日(木)	労働福祉センター	幌別小学校	千歳町の全域	午後1:30から 午後2:00まで
		幌別西小学校	富士町、片倉町、柏木町、川上町 鉾山町の全域	午後1:30から 午後2:00まで
11月19日(金)	登別温泉公民館	登別温泉小学校	登別温泉町、上登別町の全域 中登別町219番地、カルルス町の全域	午後1:30から 午後2:00まで
11月22日(月)	鷺別公民館	若草小学校	美園町、上鷺別町、若草町の全域	午後1:30から 午後2:00まで
11月25日(木)	労働福祉センター	幌別東小学校	幌別町、幸町、新栄町の全域	午後1:30から 午後2:00まで
		青葉小学校	緑町、桜木町、青葉町の全域 若山町1、2丁目、大和町1丁目	午後1:30から 午後2:00まで

市民啓蒙

ふれあう心の合言葉
心身をきたえよく働いて、活気あふれる豊かなまちをつくりましょう。

不用品ダイヤル市



5局 2111
内線 257

おわけします(売り)

シングルベッド、ダブルベッド、事務用書棚、組立式ソファ椅子、セミダブルベッド、歩行者、手押し車、小型冷蔵庫、冷凍冷蔵庫、ランドラ、ピアノ、温風石油ストーブ、ポット式石油ストーブ、スバイクタイヤ(ホイール付)、電動ミシン、室内用スベリ台、マットレス、ビューティーチェア

ゆずってください(買い)

食卓テーブル、三輪車、ズボンプレス、カラオケセット、女子用自転車(16、20〜23インチ)、男子用自転車(20インチ)、電気オルガン、オート(125cc)あみ機、百科事典、名刺話集、圧力ナベ