

広 報

のほへつ

主 な 内 容

- 将来を担う技術者育成に期待 日本工学院北海道専門学校・特集…… 2・3 P
(開校へのあゆみ… 4・5 P)
- 災害時のパイプ役に 防災協力員を委嘱…… 6 P
- 郷土史探訪⑨ 幌別町Ⅱ…… 6 P
- 分別収集にご協力ください…… 7 P

●No. 342 ●昭和57年 2月15日発行 ●発行/北海道登別市 ●編集/総務部企画広報課 ●印刷/中西印刷



銀盤に、はじける歓声 幌別西小学校リンク

冬も本番を迎え、ウィンタースポーツの最盛期です。

ここ幌別西小学校の校庭では、体育の時間や放課後スピード用、フィギュア用、アイスホッケー用とそれぞれ得意のスケートをはき、色とりどりのヤッケに身をつつんだ児童が、連日元気よく銀盤を蹴っています。

このリンクは、父兄と先生が協力して昨年暮れから厳しい寒さの中、雪をふみかため、毎日水まきをして造成したもので、幅25m、一周約100mの立派なものです。

こうしたスケートリンクは、同校のほか、市内の5小学校でも造られており児童の人気を集めています。

冬は、どうしても家にとじこもりがちになり、体調をくずす原因ともなります。子供たちのように元気よく外へとびだし、ウィンタースポーツを楽しむなど運動不足の解消につとめましょう。

2 '82
2.15



入学式4月17日

将来を担う

技術者教育に期待

《日本工学院北海道専門学校・特集》

登別市の学園都市構想の第一弾として、全市を挙げて誘致運動を繰り広げてきた「日本工学院北海道専門学校」は、昨年十月に完成し広大な礼内の台地に、その威容を誇っています。

誘致決定から校舎の完成まで、わずか二年余りという超スピードで全市民のひとつの夢が実現し

いま、同校では万全の受入れ体制をしき、四月十七日の入学式を迎えようとしています。今号では、現在の学生の募集状況や、今年着工することになった体育館の建設など第二期工事の概要についてお伝えします。

応募状況は
予想以上に好調

日本工学院北海道専門学校は、中堅技術者の養成を目的に情報処理科、ソフトウェア科、情報工学科、電子工学科、電気工学科、建築工学科、土木工学科の七学科あわせて六百四十人を募集していますが、一月末、すでに五百五名の応募があり、定員の確保は確実となっています。

普通、新しい大学などが開校した場合、定員の六割から七割の規模でスタートするという現状を考えると予想以上の応募状況といえます。また応募状況を地域別に分類しますと、胆振管内が約六十名二百七十六名と最も多く、この内

第二期工事
体育館建設へ

訳は、室蘭市百十一名、登別市八十二名、伊達市を含む胆振西部二十三名、苫小牧市を含む胆振東部五十名となっています。このほか、た第二期工事（体育館新設と校舎増築）を、今年五月から着工することになりました。

新設される体育館は、一部二階建て延べ三千五百平方メートル、一階が可動ステージ（観客席）を備えたフロアーのほか、柔道場、剣道場、クラブ室などが設けられ、二



階は放送室となります。

フロアーは、千四百七十九平方メートルあり、バスケット、バレー、テニスコートがそれぞれ二面とれる広さで、市の総合体育館の約一・五倍もある大規模な体育館になります。

同校では、この体育館を学生のクラブ活動のほか、各種スポーツ大会に大いに開放していくという意向です。

昭和六十四年の国体バドミントンをはじめ、全国、全道規模のスポーツ大会の開催を積極的に推進している当市にとって、この体育館建設はこのうえない朗報といえます。

一方、校舎の増築は、女性を対象としたソフトウェア科をより充実させるため、L・L教室やタイプライター室、実験室を新たに設置するもので、三教室分、二階建て延べ九百五十七平方メートルとなっています。

建設費は、体育館の新設と校舎の増築あわせて約十億円で、今年五月ころに着工、年内の完成を目指すことになっています。

新しい時代の
ソフトウェア科

「日本工学院北海道専門学校」という学校名から受ける感じは、工業系男子校のイメージが強いのですが、広く女子にも門戸を開いてもらうため、特に市の要望で設けられたのがソフトウェア科です。

ソフトウェア科といっても一般になじみのうすい、新しい分野ですので「いったい、どんなことをするのだろうか？」と疑問をもた

れている方もいると思います。

そこでソフトウェア科の内容について少しふれてみます。

今の社会は、情報化社会といわれ、いろいろな職場での一般事務にもオフィスコンピュータの導入が急ピッチで進められています。このように、オフィスのオートメーション時代を迎えつつある現在、職場では女性への価値感が変わりつつあります。これに対応できるオフィス・レディを養成するための学科がソフトウェア科なのです。

社会人として必要な一般常識と教養を身につけながら、華道、茶道を通じてオフィス・レディの基本となる礼儀作法を学びます。さらにオフィスコンピュータの操作から秘書の実務に至るまで幅広く学習し、二年後には時代の要請にあった、まったく新しいタイプのオフィス・レディが誕生することになります。

市民の総意で
大学設置を

学校法人「日本電子工学院」では、完成した「日本工学院北海道専門学校」のほかに、社会の動向を見極めながら工学系の大学を建設する計画になっています。

計画では、総定員約二千名の学校を想定しており、校舎は、現在の専門学校の附近に建設されることになっています。「日本工学院北海道専門学校」の開校は、市民の総意で実現されました。さらに大学設置についても、なお一層市民の結果を強め、一日も早い実現に向けてがんばりましょう。

産業、経済などに 大きな波及効果

登別市の年齢別人口分布（昭和五十五年国勢調査）を見ると、十九歳から急に減っているのが目立っています。

この主な原因と考えられるのは、就職や大学などのため流出するものと思われまふ。

人口分布の理想的な形はピラミッド型とされ、当市の場合にはピラミッド型となり、十九歳から二十五歳くらいまでが、流出しているため若いエネルギーが不足しています。

これが、少なからず経済や文化スポーツなどの振興を鈍化させる要因であると考えられると、専門学校、大学設置による波及的な効果

果は大きいものがあります。そこで産業や経済、開発、教育文化、スポーツに分類して紹介しましょう。

△産業や経済▽
・地元で学校があることから、自宅通学ができ、下宿代や交通費などの家計負担が軽くなります。

・下宿業、部屋賃、商店、喫茶店、飲食店、遊技場、書籍店、レコード店、電気店などが伸びることによって、直接的な経済の振興となります。

・企業の卒業生採用によって、技術が向上し、企業の振興がはかられ、さらに人的資源（高度な技術者）をもとめて、新しい企業立地

を誘発します。

△開発▽
・札幌地区開発の中心となり、これによって登別温泉、カルルス温泉、上登別を二帯とした観光企業などの立地が期待できます。

・学校までのバス路線が新設され千歳、札幌地区住民の足を確保することができまふ。

・若い学生のエネルギーが、活気のある街づくりの要因となります。

△教育や文化▽
・高度な技術革新、多様化する社会にすぐ役立つ技術者が養成されていきます。

・生涯教育の助長をはかり、向学心をたかめることになりまふ。

・高度な新しい技術や学校からの文化の伝達、交流が行なわれまふ。

△スポーツ▽
・野球場、グラウンド、体育館などの開放によって、スポーツの交流が行なわれ、体育の向上がはかられます。

そのほか、教授、教員、職員などの現地採用による、働く職場の拡大がはかられます。

今日登別を支えてきた観光と工業に学園が加わり、幼稚園から大学までの高度な教育の振興が、市民の資質向上と、将来の登別を発展させるための大きな刺激剤となることでしょう。

今日登別を支えてきた観光と工業に学園が加わり、幼稚園から大学までの高度な教育の振興が、市民の資質向上と、将来の登別を発展させるための大きな刺激剤となることでしょう。

専修学校とは

十人以上の生徒を収容できる教育施設、これが条件となっています。

学校教育法で、昭和五十年までは幼稚園から大学までを、通常の学校とし、それ以外のものを各種学校と呼び、これらに「学校教育に類する教育を行なうもの」として教育体系のワケ組みの外におかれていました。

しかし、各種学校の歴史は古く百年以上になりますが、長い歴史のなかで「栄枯盛衰」をくりかえし、あるものは大学となり、またあるものは役目を終え消えていくなどしながら、社会的に貢献度の高い各種学校のなかから、一定の条件を備えたものを専修学校として法的に格上

代の要請、脚光浴びる専門学校、

施設規模、内容 学生数など道内随一

札幌内大地の巨大な校舎群は、昭和五十五年十一月着工し、翌年十月十二日に完成しました。

敷地面積十八万四千平方メートル、専修学校として約二万平方メートルに七学科、定員六百四十人を収容する。教室棟（鉄筋コンクリート四階建）約五千平方メートルと本部棟（鉄筋コンクリート三階建）約千五百平方メートルを建設し、工事費も十九億円で、備品、教材などを含めると総事業費、約二十五億円という巨費を投じています。

同校は東京の西蒲田にある工業系専門学校としては国内最大の規模と陣容を誇り、学生数も八千人をこえる日本電子工学院的姉妹校として開校することになり、そのスケールの大きさでも、道内随一といつて過言ではないでしょう。

ここで昭和五十六年度の学校基本調査（北海道）から、専修学校についての統計をみましょう。

道内の専修学校数は百七十二校（服装系五十一校、医療系三十四校、工業系十一校、商業系十校、保育系五校、その他）で、その内三〇校近くは札幌に集中しています。

さらに二校当りの学科数は平均一から二学科、学生数も平均九十人となっています。

総学生数は二万二千百十七人で驚くことに、女性が七二％を占めていて、これも服装、商業、保育看護系などの学科が多いことを示しています。

このように、道内には工業系の専門学校が少なく、さらに施設規模、内容、定員などが不足してい

たことから、道外への流出が考えられていました。

学園都市構想の第一陣である同校は、時代の要請にこたえ、広い視野と幅広い知識をそなえた、高水準の技術者教育が可能であり、このことから、市民として、また道民としても大いに期待していきたいと思います。



オフコンの説明を受ける女子高生。



ゆみ



S55・6・18 第1回設立委員会を開催



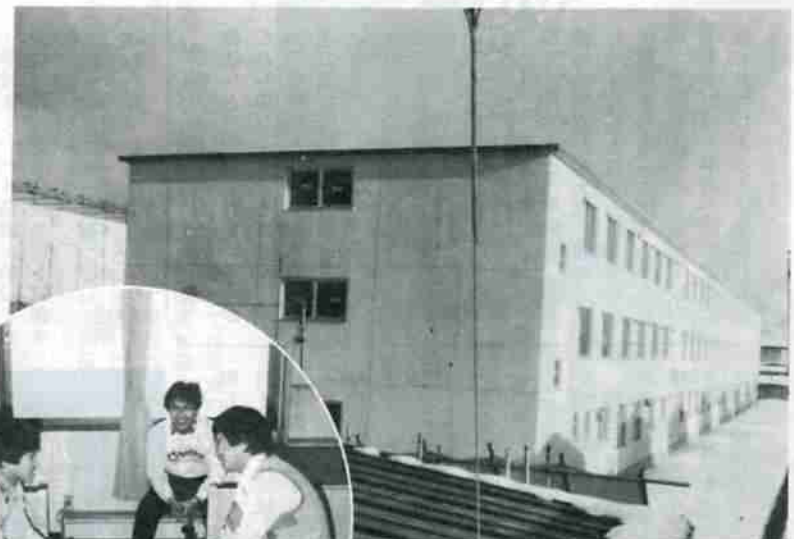
S55・4・4 学校用地の買渡契約調印式



S57・11・1 登別市長 大学等誘致



S56・11・4 地鎮祭



建設進む新川寮と、モデルルーム



充実した設備に感心

私も日本工学院の見学会に参加して中をみせていただいたのですが、建物の素晴らしさもさることながら内容の充実した設備関係に感心しました。全国的な傾向とは思いますが、登別高校でもこの2・3年、各種の専門学校を志望する生徒が急激にふえています。このような中で地元には北海道といわれる専門学校ができたことは、ほんとうに喜ばしいことだと思っています。

同校は、スタートの時点から内容が充実していますので安心して生徒を送り込むことができます。

事実、登別高校の進学希望者のうち約33%が同校へ進学することになっています。

生徒たちには、しっかりと目的意識をもってがんばるよう励ましているんです。

石井 俊寿さん (登別高校教諭)



大きく飛躍する起爆剤

購買力の流出が目立って著るしい商店街にとって、日本工学院の開校は、まさに救世主の出現ともいえる画期的なことだと思っています。

それだけに誘致が決定してからたった2年余りという短期間で開校までこぎつけた学校側のご英断と関係者の努力に心から感謝しています。

いま、商工会議所を中心に、歓迎ムードを盛り上げるため、いろいろな行事を計画しているところなんです。若い学生さん達のエネルギーで街全体が大いににぎわうことになりませんが、このことだけでも商店街が大きく飛躍する起爆剤になると思っています。

同校の開校は、登別市の新しい都市づくりへの確実な第一歩ではないかと思っています。寺島 忠夫さん (登別商工会議所商業部会長)



開校へのあ



S55・9 建設用地の現

S56・10・12 竣工式であ
いさつに立つ片桐理事長

S56・10 完成した第1期工事



S56・6 願開校準備建設工事



家計も楽になるのでは…

うちには子供が3人いまして、今年ひとり高校を受験するんです。高校に入っても、またすぐ大学の受験勉強に追われることになるんですから子供たちもかわいそうですね。

大学といえば今、ものすごい教育費がかかりますでしょう。東京などの大学へ行かせると、ひとりに最低7・8万円を仕送りしなければならないと聞

いています。それが二人を同時に行かせるとなったら普通のサラリーマン家庭にはとっても無理ですものね。

ですから札内に日本工学院ができたことは、ほんとうに心強く思っています。行く、行かないは子供の意志を尊重しなければなりません。地元でこうした学校がたくさんできることは、たいへんいいことだと思いますね。 中森 悦子さん (主婦 登別本町)



できれば大学も…

今までは、大学へ行きたくても札幌とか東京など遠くへ行かなければなかったのですが、札内に日本工学院ができたので、遠くに行かなくてすむし、その分お金が安くすむので親の負担も軽くなると思います。

開校すると、レベルの高い勉強をするたくさんの学生が集まりますので、街の発展にもつながると思うし、僕

たちの勉強にも良い影響がでてくるのではないかと期待しています。友達との間で話題になるのは、どうしても来年にせまった高校受験のことが中心になりますが、高校を卒業したあと、地元に進学できる学校があることは、すごく心強いです。できれば、専門学校だけでなく大学もたくさんできればいいなあと思っています。

本田 朋己君 (西陵中学生会長)

災害時のパイプ役に

防災協力員を委嘱

防災協力員として、町内会から百六人とアマチュア無線会員十四人が、一月二十七日、委嘱されました。
この制度は、災害の未然防止と地域住民の



1月27日、労働福祉センターにおいて、委嘱状が手渡されました。

自治意識を高める目的で、昭和五十二年に発足していましたが、協力員の職務のなかで、「被災力所の応急措置」や「被災者の救援」といった、現実には無理な面を今回改め、災害危険力所の状況を通報したり、避難場所を住民に周知してもらうなど、災害時のパイプ役になってもらうというものです。

また、登別市防災計画書（昭和三十六年制定）を、市町村地域防災計画にそって、現在大幅な修正を加えています。このなかでも防災協力員は、地区の情報連絡責任者として位置づけられています。

ひな祭り

歳時記



三月三日はひな祭り。女の子のお節句で、桃の節句ともいわれます。ところで、おひなさまの内裏（だいら）さまの男びなと女びなは、どちらが右で、どちらが左でしょうか。多分ほとんどの方向が向って左が男びな、右が女びなと答えるでしょう。そして京都などの一部地方の方は、その反対と答える

のではないのでしょうか。実は、京都式だったのが、その後変わってきたのだそうです。

それとひな壇の数ですが、十五体の人形だけの五段か、道具類をいろいろ飾った七段が普通です。今は、これに三歌人・小野小町、柿本人麿、菅原道真を加えた八段ものもあります。もともと戦後、この八段ものがお目見えした時、業界の一部では、祝の事は奇数が普通だとか、八段は破談に通じるので、女の子の祭りにはどうもという声もあつたようです。

また、本来のおひなさまのほかに、毎年、その年のビッグニュースにちなんだ変りびなが発表され、新聞紙上をにぎわします。ちなみに五十五年はタケノコ族びな、五十四年ディスコびな、四十八年パ

ンダびな、四十六年ウーマンリブびな、三十四年皇太子御成婚びななどがありました。最初は二十一年のリングびな。当時のヒットソング、リングの唄、にちなんだものです。

こういう変りびなを実際に飾る人はほとんどいませんが、こうして振り返ってみると楽しいものですね。

NHK学園で あなたも学習を

NHK学園では、通信教育の生徒・受講生を募集しています。

- 高等学校：普通科コース
 - NHKの放送を利用して、働きながら高校卒業の資格をとりたい方に。
 - 高等学校：教養コース
 - 高等学校レベルの知識と教養を身につけたい方に。
 - 社会通信講座（書道・簿記など）講座35コース
 - 余暇を利用して、趣味と教養を身につけたい方に。
- ※詳しい案内書をご希望の方は、NHK室蘭放送局（Ⅷ室蘭22局7271）へ。

郷土史探訪

64 幌別町 II

登別市の中心であつたまち

幌別町一丁目、国道三十六号線の交差点西側に「幌別会所跡」という掲示板と標柱が立っています。約百六十年前の文政五年（一八二二年）、幌別場所請負人、山田治兵衛によって運上屋がこの地に設置されたこと、安政五年（一八五八年）幌別場所請負人、岡田半兵衛が会所を新築したことなどがその内容として書かれています。

明治二年（一八六九年）に幌別の支配を受けた片倉邦憲の命令で、白石から調査に来た家臣の本沢浩吉という人の記録によります。この会所は、間口が七間、奥行が二十三間と記されていますから、百六十一坪の大きな建物であつたことがわかります。

江戸時代には、会所の側に鍛冶小屋、製材をする木びき小屋、大工の作業小屋、あきあじ小屋などのほかに、物を貯蔵する倉庫が四方所あつたことも書かれています。



全国一駅に近かつた幌別村役場（大正初期）

この役場は、駅から五十メートルの位置にあり、全国で最も駅に近い役所として有名で

した。

その後、幌別町三丁目の生活館のところに移転し、昭和三十六年中央町六丁目十一番地の現在地に移転しました。

幌別町に馴染み深く「アイヌの父」として全道的に仰がれたジョン・パチエラーは、明治十六年、幌別町四丁目十一番地（鉄南郵便局東側）附近に、広い土地をもって居住していた金成喜蔵宅に世話になり、その後、札幌で師範の教育を受けた金成太郎からアイヌ語を学んでいます。

金成家は、幌別の巨首で、一族からはユーカーラの伝承者金成マツや、神話集の知里幸恵、言語学者の知里真志保らを輩出させていることは周知のとおりです。

金成喜蔵が、パチエラーのために、自分の家を修築して居住させたり、宣教師パチエラーにとつて最初のアイヌ人洗礼者となつた金成太郎との出会いなどから、登別市とジョン・パチエラーとの深い関係が生まれました。

パチエラーは、現在の青葉町、吉鷹氏の牧場内に住宅を建てて、ルイザ夫人と過ごしました。明治二十一年、現在の幌別町五丁目二番地、大塩氏宅地内に道南地方でも初めてのキリスト教の私立学校「相愛学校」（後に愛隣学校）を建て、子供はもちろん、村の人達にも教育の普及にあたり、キリスト教の布教につくしました。

商業関係では、明治二十年頃から幌別町を中心に、酒、みそ、しょう油などの醸造が行なわれ胆振各地区に移出されました。また、井上伊勢八らは、幌別町の前浜を中心に漁業を営み、幌別漁場のみならず室蘭の追直や白老の各漁場へも進出していることなど、その拠点はやはり幌別町でした。

登別市郷土文化研究会
宮武 神一 記

分別集収にご協力ください

市では、家庭などから出されるごみを「燃やせるごみ」、「燃やせないごみ」に分けて収集しています。2種類のごみ箱を用意するなど、ごみの分別に一層のご協力をお願いします。

ごみの区分と種類

- 燃やせるごみ
 - 台所のごみ (料理くず、残飯など)
 - たばこの吸い殻
 - 紙くず
 - ちり紙
 - 割りばし
 - 紙パック
 - 木くず
 - 牛乳のふたなど
 - 紙類 (新聞紙、雑誌、ダンボール、洋服箱など)
 - 燃やせないごみ
 - プラスチック製品 (シャンプー、洗剤の容器など)
 - ビニール製品
 - 発泡スチロール
 - ゴム類 (運動くつ、サンダルなど)
 - 皮製品
 - 空びん・空かん (清涼飲料水、酒、正油、牛乳、ウイスキー、ビール、かんづめ、粉ミルクなど)
 - 金属類 (なべ、かまなど)

ごみを出す前に

● 収集日の午前9時までにお願いします。(前日から出すと、イヌやネコがちらかし、雪解け時期にはごみが散乱し汚れたステーションになってしまいます。ゴミステーションを清潔にし、近所の迷惑にならないようお互いに注意しましょう。)

● 残飯類は水気を切り、洩れないようにしましょう。

● ガラスや刃物は危険物とわかる表示をして出しましょう。

● 市役所史編さん事務局 (TEL 2111 内線243)

写真、フィルム、古文書など

資料の収集にご協力を
市では、登別市史を刊行するため、現在、資料の収集を進めています。

すでに、大正から昭和にかけての釧山地区の写真や札内地区で大正時代に捕獲した熊の写真などが寄せられ、貴重な資料として役だてられています。

この他、ご家庭に写真、古文書などを保存されている方も多いと思います。

みなさんの資料によって、新しい史実の発見につながることもありますので、資料の提供にご協力をお願いいたします。

市役所史編さん事務局 (TEL 2111 内線243)

着付教室

市教育委員会では、美しい着物の着方とそのコツを習得していただくために、次のとおり「着付教室」をひらきます。

受講対象は、継続して受講できる方に限ります。受講料は無料で定員になりしだい締め切りますので、早めに申し込みください。

▽会場・日程

- 中央公民館：3月4日・5日・6日・12日・13日・18日(6回)
- 午前10時～12時
- 賢別公民館：3月1日・6日・8日・13日・15日・20日(6回)
- 午前10時～12時
- 富浦婦人研修の家：3月5日・8日・9日(3回)午後6時30分～8時30分

▽定員 各会場とも30人

▽用意する物 着付用具一式、筆記用具

困基大会

▽日時 2月28日(日) 受付/午前10時～ 試合開始/同11時

▽場所 市老人福祉センター

▽会費 棋道連盟会員：500円 一般：800円 (昼食を用意しています)

※詳しくは、登別棋道連盟(TEL 21200)にお問い合わせください。

無料法律相談

交通事故、金銭貸借、損害賠償、離婚など、法律問題でお困りの方は、この無料法律相談をご利用ください。

▽日時 3月6日(土) 午前9時から

▽場所 中央公民館 和室

▽担当弁護士 村上弘氏 芝垣美男氏

※相談ご希望の方は、あらかじめ企画広報課に申し込みください。(TEL 2111 内線222)

木村治美氏 文化講演会

市教育委員会では、昭和52年に「黄昏のロンドンから」で大宅壮一ノンフィクション賞を受賞した

新着図書案内

市立図書館 TEL 4324

- 小児病棟の子どもたち 向井承子
- 賽の河原紀行 木内宏
- 音楽のつくりかた 林光
- 垂愛 一郎の狼狽 泡坂妻夫
- 黒い森の記憶 赤川次郎
- 国境を越え 邦男
- 父への手紙 窪島誠一郎
- 歩
- 和波その子
- いま中学生は
- 授業のための
- アブラハムの幕
- パリの四角い空
- 安岡章太郎
- 楽譜の余白に
- 大町陽一郎
- 加賀乙彦
- 地の乳
- 発想の現場 柳田
- 今西錦司
- 豊田
- 岩井代蔵
- 石井正子
- 渡久地政信
- 小島直記
- 稲
- 榎林
- 清水

健康メモ

むし歯と歯列不正、歯を支える組織の病気(歯周疾患)とは

歯そうのうろう

むし歯予防

むし歯と歯列不正、歯を支える組織の病気(歯周疾患)とは

の50%をしめていくわい病気で

イントは全身の健康管理と正しいブラッシングです。

また、治療法については、病気を治すのは患者自身であり、歯科医はその手助けをするだけです。

歯そうのうろうの本原因「歯こうと歯石、歯きしり、歯列不正支えのない歯」など、これらを悪化させる要素「糖尿病、高血圧」といった成人病、妊娠、思春期の内分泌異常などにわけられます。

定期的な歯科受診し、口の中の診査、ブラッシング指導を受けることは大事なことです。

市営住宅 入居者を募集

新生団地

市では、新生町二丁目（新生団地）に市営住宅を建設中ですが、この住宅は三月下旬に完成する予定です。

入居を希望される方は、次により申し込みください。

▽募集戸数 30戸（第一種耐火構造・3LDK）

▽家賃 38,000円

▽入居予定日 4月1日

▽募集期間 2月20日～3月5日

▽申し込み先 建築課住宅係

▽入居資格および申し込み方法

収入などの制限がありますので、入居資格ならびに申し込み方法をくわしく記入した「市営住宅入居募集案内」を、お読みください。案内書は、市役所建築課および各支所にあります。

募集します

消費生活と物価のモニター

ふれあう心の合言葉
一、未来をつくる青少年の、健全な夢の育つまちをつくりましょう。

消費生活についての情報をお寄せいただくほか、物価調査やアンケートの協力をしていただきます。対象 市内にお住まいの20歳以上の婦人。

▽期間 57年4月～58年3月

▽コースと定員

。登別市消費生活モニター/16人

。北海道消費生活モニター/4人

。北海道物価モニター/10人

▽申し込み方法 3月10日までに

市役所商工課消費生活係へ電話

または、はがきで申し込みください。

〒059-03 登別市中央町6丁目番地 Ⅷ⑤2

111内線257

保健ガイド



予防接種

◎三種混合（百日せき、ジフテリア、破傷風）

▽対象者 生後24カ月から48カ月未満の幼児。

▽接種の方法 第一期：3週間から8週間の間隔で3回接種。第二期：二期終了後12カ月から18カ月までの間で一回接種。

◎麻疹（はしか）

▽対象者 生後12カ月から42カ月未満の幼児。生後1歳になりしだい各家庭へ麻疹の受診券を

だいたいの各家庭へ麻疹の受診券を

だいたいの各家庭へ麻疹の受診券を

だいたいの各家庭へ麻疹の受診券を

だいたいの各家庭へ麻疹の受診券を

だいたいの各家庭へ麻疹の受診券を

だいたいの各家庭へ麻疹の受診券を

だいたいの各家庭へ麻疹の受診券を

だいたいの各家庭へ麻疹の受診券を

だいたいの各家庭へ麻疹の受診券を

だいたいの各家庭へ麻疹の受診券を

だいたいの各家庭へ麻疹の受診券を

暮らしのノート

④

洗たく機は、テレビ、冷蔵庫と並んで普及率の高い電気製品ですが、その有効利用法を考えてみましょう。

◎洗たくを上手にするポイント

▽洗たく機に注ぐ水量を正しく確認することです。説明書に従って洗たく機の水位と水量をメモしておくのも一案です。

▽洗剤の量を水量に合わせて正しく計ること。むやみに増やし

送付してありますが、届かなかった方は、市保健衛生課保健衛生係（Ⅷ⑤2111内線249）へご連絡ください。

▽接種上の注意

。子供の健康状態の良好な時に接種すること

。接種前日は入浴し、当日は清潔な肌を着用すること。

。体温は必ず家で計ってくださること。

。母子手帳を持参すること。

。接種前後に激しい運動をさせないこと。

。接種当日は入浴させないこと。

。できるだけ母親が付き添うこと。

。次に該当する場合は予防接種を受けることができません。

。発熱している人、または、著しい栄養障害者。

。心臓、じん臓、肝臓の病気ににかかっている人。

。アレルギー体質、または、副反応を起こしたことのある人。

。最近1年くらいの間、けいれんやひきつけを起したことのある人。

洗たく機の利用メモ

▽汚れの程度に応じて、洗たく時間を正しくセットすること。普通の汚れなら約7分で充分、それ以上はむだになりますし、布地も傷めます。

▽適度の水温で洗たくすること。

。ポリオ、風しん、はしか、BCGの予防接種を受けて1カ月を過ぎていない人。

。風しん、はしか、水ぼうそう、おたふくかぜにかかって1カ月を過ぎていない人。

。その他、予防接種を受けることが不適当な状態にある人。

3月3日：中央公民館

3月4日：登別公民館

3月16日：婦人センター

午前：成人病、妊婦、家族計画の各相談。

午後：7カ月児相談（56年8月出生児）

午後：7カ月児相談（56年8月出生児）

午後：7カ月児相談（56年8月出生児）

午後：7カ月児相談（56年8月出生児）

午後：7カ月児相談（56年8月出生児）

午後：7カ月児相談（56年8月出生児）

午後：7カ月児相談（56年8月出生児）

午後：7カ月児相談（56年8月出生児）

午後：7カ月児相談（56年8月出生児）

午後：7カ月児相談（56年8月出生児）

午後：7カ月児相談（56年8月出生児）

午後：7カ月児相談（56年8月出生児）

午後：7カ月児相談（56年8月出生児）

午後：7カ月児相談（56年8月出生児）

午後：7カ月児相談（56年8月出生児）

午後：7カ月児相談（56年8月出生児）

午後：7カ月児相談（56年8月出生児）

午後：7カ月児相談（56年8月出生児）

午後：7カ月児相談（56年8月出生児）

午後：7カ月児相談（56年8月出生児）

午後：7カ月児相談（56年8月出生児）

午後：7カ月児相談（56年8月出生児）

午後：7カ月児相談（56年8月出生児）

午後：7カ月児相談（56年8月出生児）

午後：7カ月児相談（56年8月出生児）

午後：7カ月児相談（56年8月出生児）

午後：7カ月児相談（56年8月出生児）

午後：7カ月児相談（56年8月出生児）

午後：7カ月児相談（56年8月出生児）

2月28日までの出生児、および前回受診されなかった幼児（53年2月1日から8月31日までの出生児）。

なお、満4歳児を除きます。

▽持参する物 母子健康手帳

※尿検査は、会場ですべてください。

日程

月日	場所	対象地区名
3月10日	中央公民館	新川、富士、片倉、常盤、中央、千歳、幸、青葉、来馬、札内、新生
3月11日	中央公民館	若山、柏木、緑、桜木、幌別、新栄、川上、大、富山
3月18日	登別公民館	登別、美園、若草、上
3月19日	婦人センター	登別温泉、中登別、登別本、登別港、登別、カルルス、富浦

▽受付時間 12時30分～13時30分（婦人センターは、12時30分～13時までです）

3歳児健康診査

医師、歯科医師、保健婦、栄養士による3歳児健康診査を実施します。

▽内容 心身の発育状況、歯科検診、尿検査、栄養指導、生活指導

▽対象児 53年9月1日から54年



今月は、国民健康保険税 第4期の納期です。国民年金保険料