

広報

# のほへつ

## 主な内容

- 日本工学院北海道専門学校建設進む ..... 2 P
- 元気で強い子になるために有珠優健学園へ ..... 2 P
- 市税条例改正 ..... 3 P
- 保健ガイド・他 ..... 4 P



## 第8回 市民植樹祭

登別市民憲章推進協議会と市の共催による「第八回市民植樹祭が五月二十四日午前十時から鷺別町の鷺別岬（俗称クジラ岬）で行われ、約二百人の市民が参加、エゾマツ、梅、グミ、ツツジなど約五百本の植樹を行いました。これまでは柏木町の市民の森、望洋公園で行われてきましたが、植えられた樹木も約二千本に達したことから、今年から場所を変え、木の成育が悪く、丸坊主の状態だった鷺別岬に植樹を行いました。

市民憲章推進協議会の秋山会長と中浜市長のあいさつのもと、登別緑化協会の方々による植え方の指導によって、参加した市民は、塩風に負けないですくすく育つよう願って、一本づつ丹念に植え込み、快い汗を流していました。

### プールの休館と開館

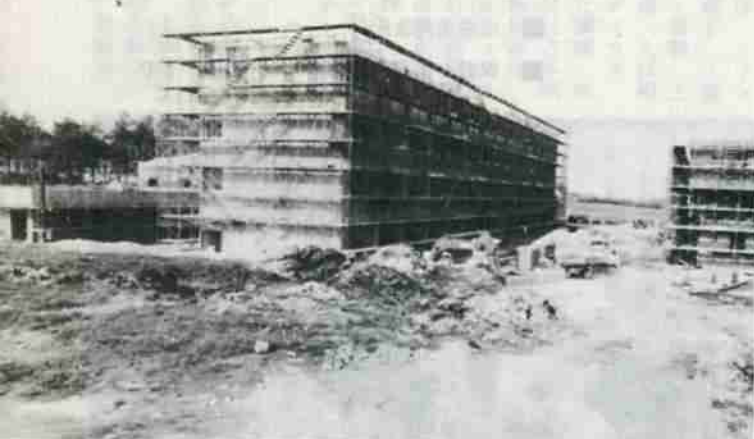
○市民プール（千歳町・労働福祉センター横）は改修工事のため、7月1日から9月16日まで休館します。9月17日（木）から平常どおり開館します。

○市営水泳プール（若山町・総合体育館前）は7月1日から9月15日まで開館します。開館時間は午前10時から午後6時まで、休館日は、月曜日と祝日の翌日です。

# 6 1981 . 15

# 日本工学院北海道専門学校の建設進む

## 第1期工事は9月末完了予定



登別市の学園都市づくりの第一弾として、昨年11月に着工した日本工学院北海道専門学校が昭和57年4月の開校に備えて工事が着々と進められています。

建物は札内町の一八四・一八五番地の約二万平方メートルの土地に教室棟（鉄筋コンクリート四階建て、約五千平方メートル）、本部棟（鉄筋コンクリート三階建て、約千五百平方メートル）が建設中であり、札内の台地に巨大な校舎群がその姿を現しつつあります。

同校は、工学系専門学校としてはわが国最大の規模と陣容を誇る日本電子工学院的姉妹校で、54年秋に市が誘致決定した学校です。登別市に設置する学科と定員は次のとおりです。

### 情報処理科

電子計算機の上級ソフトウェア技術者（プログラマ・オペレータ・システムエンジニア）の養成定員は百六十名です。

### ソフトウェア科

オペレーションの基本を学び、簿記・会計・英会話など従来のビジネス系科目に加え、オフィスコンピュータのプログラミング・オペレーションの基礎から学び、強電機器の設計・製造部門・発電所・変電所・受電設備等の施工・保守・管理を行なう電気主任技術者の養成、定員は八十名です。

### 電気工学科

電気工学の基礎から学び、強電機器の設計・製造部門・発電所・変電所・受電設備等の施工・保守・管理を行なう電気主任技術者の養成、定員は八十名です。

### 電気工学科

電気工学の基礎から学び、強電機器の設計・製造部門・発電所・変電所・受電設備等の施工・保守・管理を行なう電気主任技術者の養成、定員は八十名です。

### 電気工学科

電気工学の基礎から学び、強電機器の設計・製造部門・発電所・変電所・受電設備等の施工・保守・管理を行なう電気主任技術者の養成、定員は八十名です。

### 電気工学科

電気工学の基礎から学び、強電機器の設計・製造部門・発電所・変電所・受電設備等の施工・保守・管理を行なう電気主任技術者の養成、定員は八十名です。

### 電気工学科

電気工学の基礎から学び、強電機器の設計・製造部門・発電所・変電所・受電設備等の施工・保守・管理を行なう電気主任技術者の養成、定員は八十名です。

### 電気工学科

電気工学の基礎から学び、強電機器の設計・製造部門・発電所・変電所・受電設備等の施工・保守・管理を行なう電気主任技術者の養成、定員は八十名です。

ペレシヨンの基本を学び、教室実務として、茶道・華道を通じて、礼儀作法の習得、英・和文タイプ書道、文章作法等新しいオフィスレディの養成、定員は百二十名です。

現在は正に情報化時代、その波は一般事務体系においても、オフィスコンピュータの開発とともに従来にはないO・L、秘書が必要。

### 情報工学科

電子計算機本体および周辺機器の設計・製造部門や企業の情報機器施設の管理技術などハードウェア技術者として活躍したい人の養成、定員は四十名。

### 電子工学科

エレクトロニクス技術の基礎からオーディオ技術、サービス技術さらに上級無線技術を学び放送局、メーカーなどで電子工学技術者として活躍したい人の養成、定員は八十名です。

### 電気工学科

電気工学の基礎から学び、強電機器の設計・製造部門・発電所・変電所・受電設備等の施工・保守・管理を行なう電気主任技術者の養成、定員は八十名です。

### 電気工学科

電気工学の基礎から学び、強電機器の設計・製造部門・発電所・変電所・受電設備等の施工・保守・管理を行なう電気主任技術者の養成、定員は八十名です。

### 電気工学科

電気工学の基礎から学び、強電機器の設計・製造部門・発電所・変電所・受電設備等の施工・保守・管理を行なう電気主任技術者の養成、定員は八十名です。

### 電気工学科

電気工学の基礎から学び、強電機器の設計・製造部門・発電所・変電所・受電設備等の施工・保守・管理を行なう電気主任技術者の養成、定員は八十名です。

### 電気工学科

電気工学の基礎から学び、強電機器の設計・製造部門・発電所・変電所・受電設備等の施工・保守・管理を行なう電気主任技術者の養成、定員は八十名です。

### 電気工学科

電気工学の基礎から学び、強電機器の設計・製造部門・発電所・変電所・受電設備等の施工・保守・管理を行なう電気主任技術者の養成、定員は八十名です。

### 電気工学科

電気工学の基礎から学び、強電機器の設計・製造部門・発電所・変電所・受電設備等の施工・保守・管理を行なう電気主任技術者の養成、定員は八十名です。

### 電気工学科

## 元気な強い子になるために 有珠優健学園へ

皆さんのご家族やお知り合いに体の弱いお子さんがいてお悩みの方はおいませんか。

有珠優健学園は、そのようなお子さんを一時期お預りし、専門的な指導と療育により、健康を回復してお返しする北海道立、日本赤十字社経営の虚弱児収容施設です。

お子さんをたとえ一時でも手離すことは辛くもあり、不安もあることと思いますが、子供の健康と将来の幸福のために、この施設を活用してみませんか。

有珠優健学園は、北海道の湘南地方と言われる気候温暖な伊達市有珠町にあります。

建物は鉄筋ブロック（一部鉄骨）平家約千七百平方メートル、冬期は全室蒸気暖房です。

敷地内にはグラウンドの他、自然のままの林や丘があり、巨岩大石が散在し、そのまま子供達の格好の遊び場になっています。

学園の職員は、園長以下十八名で、それぞれ専門の立場から入園児童の療育に当たっています。

この学園には、次のような児童が入園しており、北海道が定めた入園基準があります。

・小児喘息（気管支喘息）、偏食がひどい、風邪をひきやすい。下痢をしやすい。肥りすぎ。発育不良。異常体質。神経質。不適当な環境により心身に障害がある児童

これらの児童が学園に入ってから二年経過すると殆どの児童が急速に健康を回復します。

医療面では入園と同時に個々の児童の病理、心理を解明し、その児童に適した精神、身体面の指導

治療が確立され、日常の健康管理が行なわれますが、特に体力づくりに力を入れます。

父兄に対する教育も、全体、個別に行なわれ、日常生活では医療と教育を重視した集団生活を通して自立心、克己心、社会性を培い、良い生活習慣を体得するよう指導しています。

食事についても、個々の児童の障害に応じた献立と家庭料理に近い味にと工夫をこらします。

このように、学園の特色は、医療、学校教育、日常生活の各分野からその児童に適した指導、訓練、療育がバランスよく組合わされ実行されますが、何より重要なことは、その児童に対して自分の障害や病気をよく理解させ、それに打ち勝つ気力、体力を育成することにあるのです。

児童の施設での生活が長期に亘るので、うるおいと変化をもたせ、明るく楽しい張りのある生活を過せるよう、種々の行事や催しを工夫して設けています。

学校行事としては、普通の小学校と殆んど同じで、運動会、修学旅行、見学旅行、学芸会、それにスキー、卓球等の運動競技会があります。

この学園に入園希望の方は、地の元の福祉事務所か児童相談所に連絡ください。

入園は一年中いつでもできます。入園費用は児童福祉法に定められた費用で、保護者の所得に応じた適正な額です。

療育は年中通して実施され、療育が完了した児童は8月、12月、3月に退園することになっておりますが、止むを得ない事情があれば保護者の申し入れにより、退園することもできます。

くわしくは、市福祉事務所家庭相談室（電話⑥2111内線326）へお問い合わせください。

### 婦人の体力づくり 室工大テニス講座



●受講対象：成年女子（健康に異常のない者）で初心者に限る。

●募集人員：軟式・硬式とも25名。

●開設日時：7月13、15日（9時～12時）16、17日（9時～15時）

●開設場所：室蘭工業大学

●申込方法：官製往復ハガキに住所、氏名、生年月日、職業、電話番号を記入し、返信には自分の宛名を記入のうえ申し込みすること、ハガキ一枚に一名とし、申し込み多数の場合は抽選。

●講習料：二千五百円

●受付期間：6月20日～25日

●申し込み・問い合わせ先  
室蘭工業大学学生部教務課  
室蘭市水元町27番1号（電話0143・44・4181内線378）

# 市税条例改正

昭和56年度地方税法の改正により市税条例が一部改正になりました。主な内容は次のとおりです。

- 個人市民税
  - ・個人均等割課税の判定所得金額が一万円引き上げになり単身者の場合は、二十一万円まで非課税になります。
  - ・所得割の非課税措置が創設されました。一定の所得金額以下については所得割が課税されないもので、標準世帯(夫婦子供二人)では所得金額百八万円以下の場合、所得割が課税されません。
- 法人市民税
  - ・法人税制の税率が百分の十四・五から百分の十四・七に引き上げられました。
- 軽自動車税
  - 軽自動車(二輪の小型自動車)については、これまで賦課期日(四月一日)後に所有したる廃車した場合、その年度は月割課税をしていましたが、この制度が廃止になりました。従って、軽自動車を年中途中で新たに所有した場合その年度は課税されませんし、また、廃車した場合も税の還付はありません。
  - 国民健康保険税
    - ・課税限度額が二十四万円から二十六万円に引き上げられました。
    - ・所得割の税率が百分の十から百分の十一に、人員割額が九千円から一万一千円に、世帯割額が一万二千円から一万五千円にそれぞれ引き上げられました。

## くらしの講座へのおさそい

- 市民の生活の安定と向上、複雑化する消費者問題解決などを目的とした登別市市民生活安定条例が制定されて二年目をむかえますが、より豊かな合理的な暮らしをするためのくらしの講座を、昨年に引き続き開催しますので、おさそい合せて、受講され、くらしに役立つ知識を深めましょう。
- 受講資格 年齢性別を問わず、どなたでも参加できます。
- 申込先 市商工振興課消費経済係(電話②111内線257)
- 申込期限 6月30日(各定員五十人まで締切ります)
- 受講料 無料
- 講師 北海道消費生活指導者
- 日時・会場・講座内容
  - 7月9日10時：光和園(美園町)

## 家庭電気製品

※7月9日1時：光和園(美園町) 上手な財布のあけ方

※7月10日10時：中央公民館 家庭電気製品

※7月10日1時：中央公民館 上手な財布のあけ方

## 簡保資金写真

### コンクール作品募集

郵便局

日ごろ皆様のお世話になっている簡易保険の積立金は、学校建設道路整備、公園等の公共施設の充実のために利用され、地域住民の福祉向上に役立っています。今回、簡保資金でつくられた施設をテーマとした写真コンクールを次の要領で実施しますので、多数の作品を、お寄せください。
●テーマ：簡保資金でつくられた施設を題材とする作品(学校・



7月1日 事業所統計調査

## 事業所統計調査にご協力ください

事業所統計調査のために、あなたの事業所に調査員がお伺いします。従業員数や事業の種類などを、お聞きしますので、調査にご協力ください。

## 職安への雇用保険の届出の仕方が変わります

7月6日から

公共職業安定所における窓口業務の合理化を推進して、利用者サービスの向上を図るため、雇用保険の適用(事業所関係や被保険者関係)、給付に関する事務処理について、新しいオンライン・システムにより即時に処理することを検討してきましたが、昭和56年7月6日から「雇用保険トータル・システム」として全国いっせいに実施することになりました。皆さんから提出していただく諸届書の記載の方法などがおむね次のとおり変わりますのでご協力ください。
●現在、公共職業安定所が手作業で行なっている雇用保険の適用給付業務が全面的に機械化され、全

## 仕事をしたい募集等のみなさんへ

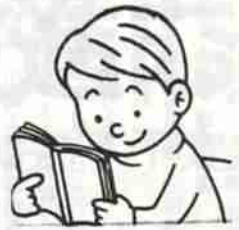
### 就職先の紹介 技術訓練など

を行つていきます

労働省では、病気や不慮の事故で夫に先立たれたり、配偶者と離別し、幼い子供などをかかえて、仕事に就くことを望んでいる婦人(寡婦等)を対象に、次の通り、職業相談・職業紹介・職業訓練などの就業援助を行なっています。
いままで働いた経験のない方、長い間仕事から離れて家庭にいた方、別の仕事に変わる必要のある方、技能資格など身につけたい方はぜひご利用ください。
▽公共職業安定所の 職業相談・紹介
専門の職業相談員が、就職についてのきめ細かな相談、指導を行ない、希望や適性に合った職場の紹介を行なっています。
▽公共職業訓練
仕事に就く前に技能を身につける必要があると公共職業安定所が認めた場合には、公共職業訓練施設等において職業訓練を受けることができます。
訓練期間は六カ月から一年(委託訓練の場合は三カ月程度)で、科目は家政科、経理事務科、などがあります。
費用は無料で、所得が一定額以下の方には訓練期間中、訓練手当(平均月額九万四千五百八十円)が支給されます。
▽職場適応訓練
就職する前に、仕事や職場環境に慣れる必要があると公共職業安定所が認めた場合、事業所内で訓練が受けられます。
期間は六カ月で、費用は無料で

## 農業委員の選挙日決まる

本年7月19日に任期満了となる登別市農業委員の選挙期日は、次のとおりです。
●投票日 7月17日(金)
●選挙による委員定数 十人
●立候補届け出に関する懇話会日時：6月23日(火)午後1時30分
場所：市役所四号会議室



新着図書案内

市立図書館

5局4324

国際天気図 白井健策。海嶺三浦綾子。別ればなし 高橋探一郎。幸福先進国フランス秋川陽二。実を申すと 吉村昭。親たちの誤算 稲村博。マリ共和国花嫁日記 ケイタ慎子。聖母の道化師 井上ひさし。アメリカンマラソン 筑紫哲也。窓ぎわのトットちゃん 黒柳徹子。王国への道 遠藤周作。ランニング・オン デリア俊子。欲望の棲む街 三好徹。島影 土居良一。宮中門前学派 入江相政編。ワンダーランドソウル 小野寺美紗子。冷えた銅塊 佐木隆三。ハムレットは行方不明 赤川次郎。わが夫新田次郎 藤原てい。棒ふりのカフェテラス 岩城宏之。夏の月 高橋探一郎。アジアの囀 田中正明。星々の悲しみ 宮本輝。幻の観音寺城 南條範夫。日本の島々、昔と今 有吉佐和子。愛の影は長く 芹沢光治良。インド片恋い イーデス・ハンソン。ブックと女の物語 瀬戸内寂聴。遠い鳥遠い大陸 小松左京。果鴨プリズン13号鉄扉 上坂冬子。井戸と水道の話 堀越正雄。遙かなる隣国アメリカ 板坂元

保健ガイド

街頭献血

次の日程により街頭献血を行いますので、市民のみなさまのご協力をお願いします。

- 6月19日(金) 午前10時〜12時：登別電報電話局前(常盤町) 午後1時〜4時30分：ホームストア中央店前
6月26日(金) 午前10時〜12時：登別温泉バライス前 午後1時〜4時30分：登別観光協会前

貝類による食中毒にご注意

昭和53年6月から問題となつた噴火湾海域の麻痺性貝毒が、人を死に致らしめる程の毒性を持つことは、一昨年の5月1日に報道機関に報道された「イガイを食べて中毒死」という記事により既に立証されているところであります。

健康相談

実施日

- 7月2日：中央公民館
7月3日：鷺別公民館
7月21日：婦人センター
受付時間
午前の部：10時〜10時30分
午後の部：1時〜1時30分
内容
午前：成人病相談、妊婦相談、家族計画相談、幼児相談(1歳未満以上)、赤ちゃん相談(1歳未満、但し、7ヶ月児を除く)
午後：7ヶ月児相談(昭和55年、12月出生児)

婦人科がん検診

婦人科がん検診(子宮がん)を次のとおり実施します。

- 7月15日：中央公民館
7月16日：午前、中央公民館
午後、婦人センター
7月17日：鷺別公民館
受付時間(受診当日)
午前：8時〜8時30分
午後：12時〜12時30分

予防接種

接種上の注意

子供の健康状態の良好な時に接種すること。体温は必ず家で計ってくださること。接種前日は入浴し、当日は清潔な肌を着用すること。接種前後に激しい運動をさせないこと。次に該当する場合は予防接種を受けることができません。

7月予防接種日程表

Table with columns: 会場, 受付時間, 予防接種名 (三種混合, ツベルクリン反応, BCG), 接種日

人権問題でお困りの方は次の人権擁護委員にご相談を

- 河野敏文氏、中央町一〜十六
電話五局二四三九
藤田隆雄氏、登別東町二〜二十二
電話三局一〇〇九
河野駿氏、登別温泉町一〇九〜十
電話四局二七一九
赤塚幸吾氏、常盤町三〜九
電話五局三八二九
星橋氏、新生町五〜二十一
電話六局八二八六

無料法律相談

日常生活の中で、交通事故、土地家屋、金銭貸借、損害賠償相談、離婚、公害などあなた自身の回りに起きた法律相談でお困りの方は、この法律相談をご利用ください。

日時 七月四日(土) 午前九時〜十二時

場所 中央公民館 和室 担当弁護士 山本 松男氏 塩谷 栄道氏

宗相談を希望される方は、あらかじめ公聴広報課に申込みください(電話5局2111内線222)

ご寄贈ありがとうございます(敬称略) 市民会館建設基金へ

- 現金寄贈 榊富田建設のぞみ園へ
現金寄贈 中村めぐみ
社会福祉協議会(愛情銀行)へ
物品寄贈 いずみヴィラ、登別日赤奉仕団、木原真司、佐々木辰雄、老人クラブ緑寿会
富士保育所へ
物品寄贈 小笠原造園土木 池田克彦

●今月は、市・道民税第1期の納期です。忘れずに納入ください。