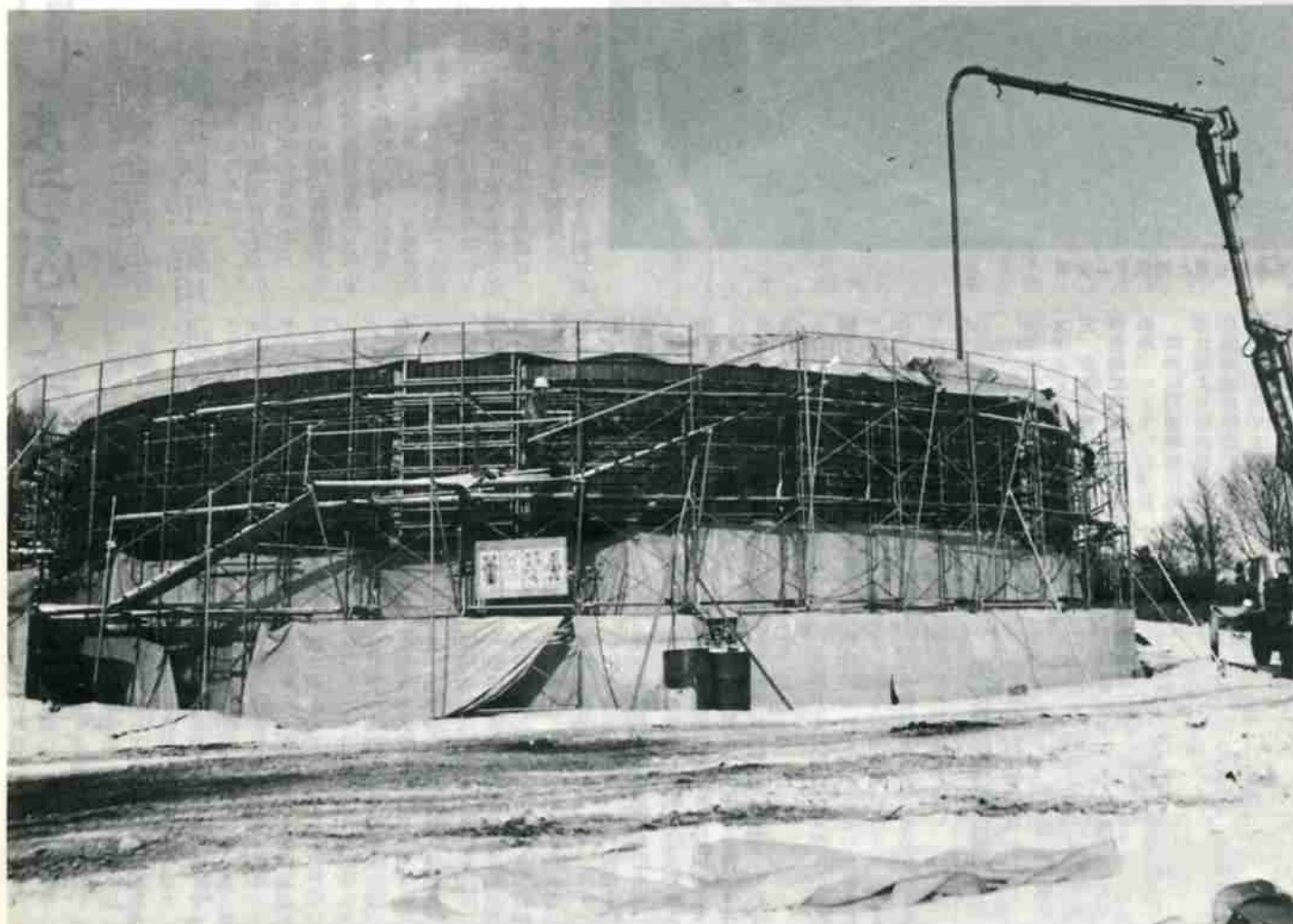


主な内容

- ダムはだいじょうぶですか 2 P
- 市民交通傷害保険加入の案内 3 P
- 公民館講座他 3 P
- 保健ガイド他 4 P



上水道第一期拡張事業

千歳配水池の建設進む

現在、登別市の配水能力は、室蘭市からの分水量五千七百二十トを含めて日量一万三千八百四十五トであり、一日平均の配水量は、一万二千九百四十五トとほぼ能力いっぱいです。

市では、このような水不安の解消と水の悪い地域を少しでもなくすために、本年度から六十四年度まで、上水道第一期拡張計画を建てるとともに、本年度三億円、新年度二億三千万円の事業費で、分水施設、配水池の建設、登別温泉上水道と幌別上水道を接続、若山町、富岸町には配水管の新設などを行い、二万トの分水を受ける態勢作りと、上水道の一本化を進めています。

また、千歳配水池（仮称）は、五十六年十二月を完成予定に総工事費一億六千五百万円をかけて、工事が進められています。

この配水池の容量は三千トであり、日量一万四千二百八十トの分水を受け、登別の分水と合わせて二万トとなり、市の配水能力は、全部で三万八千二百五十トになります。

2 1981 . 15

ダムはだいたいじょうぶですか

北海道企業局 室蘭地区工業用水道管理事務所

昨年8月28日から31日にかけて局地的集中豪雨による被害は、激甚を極めました。降雨中に市民の皆様からダムの安全性と出水量等についてたくさんのお問い合わせがありました。その都度管理事務所からお答えしてましたが、市民の皆様によりご理解いただくために、問い合わせの特に多いものについてお知らせ致します。

一、ダムの水が満水状態になりたくは二十六・七七割でした。ム本体を越流するのではないかと、ダムの高さは三十九・五割で大雨でダムが崩れないだろうか。るために、ダム自体の余裕高は、集中豪雨時8月31日午前10時の二・七三割ありました。また、ダムの背面(下流側)が貯水位(貯水池内の水面の高さ)は



左岸より見た幌別ダム全景

大雨による崩れが発生していかどうかは、降雨中でも二時間に一回現場を巡回点検していましたが全く異常はありませんでした。ダムの保守については平常時でも毎日巡回点検を実施し、安全管理に万全を期しています。

二、貯水池に流れ込んでいる水の量と下流幌別川に流れている水の量はどのくらいか。集中豪雨の間で最大の流入量は31日午前7時で水量は百五十秒/秒でした。この時点でダムから幌別川へ流した水量は百五十秒/秒でありダムの貯水位は全く変化がなかった状況です。

また、当ダムには洪水門扉(ゲート)は三門あり全体の洪水処理能力は、一千百秒/秒です。今回の水量は、当施設としては約十三割で充分余裕がありました。幌別川における流下能力は七百秒/秒あり今回の水量は約二十五割の流下量であるため充分安全であったと思います。

また、水圧等で門扉(ゲート)が開かないような事は絶対にありません。三、ダムの照明及び門扉(ゲート)操作時に停電になったらどうするか。洪水門扉の動作の動力源として北電より供給を受けていますが、万一にも停電になった場合は、管理事務所内に設置されている非常用予備発電機が自動的に作動し

電源が切り替って供給します。この設備は、日常充分な保守点検を行い、非常時に支障のないよう万全を期しています。8月31日の停電時にも予備電源は正常に作動し、送電しました。

四、地震にはだいじょうぶですか。当ダムが築造されてから過去十回にわたる地震があり、中でも昭和43年5月16日の十勝沖地震が最大のもので、この時の震度は「五」でしたが、その後のダム本体及び構造物の計測の結果は設計数値との大きい変化はありません。五、出水時における管理体制は、どうなっているか。

朝9時より17時45分までの通常勤務の他に、宿直置き24時間毎日気象、ダムの水位、流入等の観測を実施しています。出水時の体制は、ダム管理主任技術者他八名の技術員が出水時、時間前に出動し、河川法及びダムの操作規格に基づき、河川の上下流域の巡視及び施設の点検等を行い非常時に備え万全を期しています。

●皆様方より問い合わせが多かった項目についてお知らせいたしました。が、その他の問い合わせがありましたら管理事務所(電話5局2821)へ連絡ください。

固定資産課税台帳
縦覧のお知らせ
この縦覧は、地方税法の規定で納税者に固定資産の価格を知らせ異議申し立ての機会とするために実施されます。



社会保険事務所が
移転になりました
新庁舎所在地
室蘭市海岸町1丁目20番9号
電話(0143)2417101
交通機関
国鉄室蘭駅より徒歩5分
道南バス室蘭駅より徒歩5分

今春の進学に国の進学ローン＝国民金融公庫＝

- ▽融資期間 高校：三年以内 大学：四年以内
- ▽利率 年八・八%
- ▽保証人 一名以上(進学資金保証基金を利用する場合は不要です)
- ▽返済方法 毎月元利均等返済(ボーナス月増額返済の併用もできます)
- ▽取扱期間 五十一年四月まで
- ▽取扱窓口 国民金融公庫窓口のほか、もよりの銀行、相互銀行、信用金庫、信用組合、農協、漁協の窓口でも取扱っています。

高校、大学等に進学するための資金として、お気軽にご利用ください。合格発表から入学金の納付まで、日数に余裕がない場合もありますので、お早めに相談ください。

JCC青年の船参加者募集

登録青年会議所では、第十一回JCC青年の船に参加する団員を募集しています。青年の船は、世界各国の青年との交流をとおして、国際感覚や視野を広げてもらうもので、今回は洋上で世界青年会議が開催されるほか、船長招待パーティーや映画会など、たくさん行事が催されます。

- ▽研修期間 六月十八日～三十日 横浜：台湾(キールン)：香港
- ▽参加資格 ①原則として二十歳から三十歳までの男・女(年齢制限は、若干考慮します) ②市内に在住、または勤務先のある人 ③日本代表として聴かれない常識を備え、健康で協調性に富み、団体生活に適応できる人 ④青少年活動に関心をもち、帰国後、その成果を積極的に生かすことができる人。

※詳しくは、登録青年会議所にお問い合わせください。(中央町二丁目一五〇七 電話5局1468)

市民交通傷害保険加入の案内

昭和55年に市内で起きた事故は百三十六件、死者三名、傷者百九十二名になりました。

安全対策はもちろん必要ですが万が一の場合にそなえ、市民交通傷害保険に加入しましょう。

すでに加入している方は、3月31日で保険の契約期間が切れますので、3月中に市交通安全係か、各支所で更新の手続きをしてください。

はじめて加入される方も3月1日から常時受付けていますので、3月中に加入手続きをすませ、4月1日から適用を受けるようにしましょう。

○加入できる方

○加入料金(保険料)
年額一人三百六十円で、中途加入の方は月割(一ヶ月三十円)で加入月から翌年の3月分までです

○保険期間(有資格者期間)
昭和56年4月1日(途中加入者は加入時)から57年3月31日までこの間に市外へ転出した方も資格があります。

○支払われる保険金
●死亡した時：八十万円
●けがをして治療を受けた時、失明、片手または片足を失った時：五十万円
○治療期間が6ヶ月以上の時：二十万円

○治療期間が6ヶ月未満の時は七ラックに分けて五千円・九万円
○保険金の支払われる事故
●車輻(自動車、汽車、電車、バイク、自転車、荷車等)による交通事故で、死傷した場合に支払われます。
●事故が起きたとき市役所交通安全係で、保険金の請求手続きをしてください。
●請求には、交通事故証明書が必要になりますので、軽いけがでも必ず警察へ事故の届けをしましょう。
●問い合わせ先：市交通安全係(電話5局2111内線241)

公民館講座

手づくり袋物教室

楽しい手づくりで、おしゃれなセンスを発揮なさってみてはいかがですか。

定員になりしだい締め切りますので早めに申し込みください。
日時 2月27・28日
(午前10時から12時まで)

場所 中央公民館
定員 20名
内容 セカンドバック・御祝儀袋

受講料 無料
教材費 二千元
各自用意する物 木

参加しませんか

めうち・おしぼり・定規・筆記用具
申し込み先 市教育

委員会社会教育課(電話5局2111内線349)

余暇を楽しく過ごす
レクリエーション講習会

親子の対話を深めるために、さらに隣近所や団体活動の仲間づくりのために、市教育委員会では次のとおりレクリエーション講習会を開きます。

この機会にお気軽に参加し、家庭、職場、グループ、地域の中でぜひ活用しましょう。

内容 ゲーム 軽スポーツ オークダンスなど

中央公民館 3月2日 4日
登別公民館 3月5日 6日

登別温泉公民館 3月9日・11日
登別婦人センター 3月12日

13日(各会場毎に定員50名)
時間 各会場とも午後6時30分

会場 市中央公民館・階ホール

交通三悪の違反点数の引上げ

暴走行為は免許取消しに

違反点数(道路交通法施行令)が56年1月1日より変わりました	新設	90日免許停止
速度超過50%以上	→	12点
共同危険行為	→	15点
無免許運転など	→	12点
酒気帯び	→	13点

昭和55年中の死亡事故をみるとスピードの出し過ぎ、酒酔い運転無免許といった、交通三悪が大きな原因になっています。とくに、スピードの出し過ぎについてはその速度が増すにつれて衝突等の際、死亡するケースが高くなるということから、50%以上のスピード違反は従来のスピード違反と区別されました。

家庭教育講習会

市教育委員会では、幼児期及び児童期における正しい家庭教育のあり方を探るため、次のとおり講演会を開催いたしますので、ぜひご来場ください。

講師 函館市立谷地頭小学校校長 御殿 貫雄

演題 今あなたのお子さんへ

日時 2月23日(月)午前10時から12時

会場 市中央公民館・階ホール

和裁初心者講習会

既製品の時代といわれ、自らの手で物を作ることが少なくなってきましたが、和裁を習うチャンスが無かった方、この機会を利用して和裁を始めませんか。

日時 3月6・13・20・27日
午前10時から12時(金曜日)

場所 登別市労働福祉センター 1和室

受講料 無料
各自持参する物 裁縫道具
浴衣生地又はウール

講師 川仁菊子先生

申し込み先 市教育委員会社会教育課(電話5局2111内線349)

申し込み先 市教育委員会社会教育課(電話5局2111内線349)

申し込み先 市教育委員会社会教育課(電話5局2111内線349)

●カルルス温泉/国民宿舎

オロフレ荘

登別市カルルス温泉
T登別(01438)4-2861

【オロフレ荘概要】

カルルス温泉は55℃-65℃のアルカリ及びアルカリ土類金属イオンを含有する鉱泉で、無色透明、無味無臭の単純泉です。
1分間600ℓの湧出量は全道でも屈指で、100坪余の大浴場は壮観です。

【ご入浴のききめ】

- 入って 神経痛・リウマチス・胃腸病・脳及び神経諸病・存髓劣・骨こり・婦人病・痔疾・肥満症・皮膚及び外科疾患・疲労回復
- 飲んで 胃腸・肝臓
- かけて 存髓劣・骨こり・外科疾患・神経痛・リウマチス・胃腸病・脳及び神経諸病

ご利用料金のご案内 国民宿舎オロフレ荘 (単位：円)

宿泊料金：1泊					
区分	宿泊料	食料料	入浴料	奉仕料	入浴税
大人	1,900	1,500	100	340	150
小学生	1,400	1,500	70	200	-
幼児	見	見	見	見	見
温泉料金：1泊以内					
区分	宿泊料	食料料	入浴料	奉仕料	入浴税
大人	1,500	1,300	100	280	70
休憩料金：3時間まで					
区分	室料	入浴料	入浴税	奉仕料	計
朝 食	300	60	150	30	540
大 浴 場	300	60	150	30	540

納入はお済みですか

国保税

今日は、国民健康保険税の最終納期となっています。

今一度、納税通知書を確かめられ、納め忘れている方は早急に納入されますようお願いいたします。

ご承知のとおりこの税金は、保険財政の主要財源で、国民健康保険加入者の病気やケガなどの医療費に充てる重要なお金となっております。

今年度は国保会計の累積赤字額の解消を図る財政再建の初年度として税率の改正等所要の措置を行ったのは、ご周知のとおりです。

皆様方のご理解のもと一歩一歩着実に再建に向けて進んでいますが、保険税において納入状況を昨年同期と比較しますと今一步のところで、納期内納入をお忘れの方がいるかと思っております。

皆様、互いに助け合い、健康で明るい生活ができるように仕組必ず納めましょう。

また光この国民健康保険制度の主旨を充分ご理解いただき、ご協力を願います。

国民年金

国民年金加入の皆様、保険料の納め忘れはありませんか。

今月は、第四期分の保険料の納期限となっています。

国民年金の保険料を納期限までに納めないと、万一、病気やケガによって支給される障害年金や不慮の事故でご主人を亡くし母子家庭となったときに支給される母子年金が受けられなくなるなど、思わぬ損をすることがあります。

また、保険料を何ヶ月分も未納にしておきますと、金額が多くなり、納めにくくなるばかりでなく将来受けられる老齢年金も受けられなくなる場合もあります。このようなことのないように、今一度国民年金保険料納付書を見て、も

国民年金保険料納付書を見て、も必ず納めましょう。

カブスカウト隊員募集

ボーイスカウト登別第一団では登別市内で初めての、カブスカウト隊員を募集しています。

カブスカウトは、ボーイスカウトよりは低学年(小学三年生~小学五年生)のスカウトです。

募集についての説明は、次の会場で行いますので、多数の方の参加を待っています。

- 入隊資格：四月一日現在で小学三年生から五年生までの男子。
- 説明会場：三月一日(日) 登別公民館・午前10時~11時30分

- 中央公民館・午後1時30分~3時30分
- 申込みおよび問合せ先：ボーイスカウト登別第一団
- 団委員長 休場春雄(市内若山町2丁目26番地2・電話⑥6455)
- ボーイ隊副長 西木戸恒彦(市内美園町2丁目21番地・電話⑥9054)
- ボーイ隊副長 木原靖之(市内富士町5丁目27番地1・電話⑥3823)
- 申込み期限：三月四日(水)



新着図書案内

市立図書館 5局4324

。グリニッジの光りを離れて 宮内勝典。道具の思想 栄久庵憲司。五感の言語学 内村直也。親 古井由吉。夜明けの星

池波正太郎。三言でいえば ないなだ。史観宰相論 松本清張。国家と情報 岡崎久彦。騎手福永洋一の闘い 三輪和雄。凄惨園 森村誠一。音楽の落とし物 神津善行。影を成く日高柳芳夫。民族学の旅 梅棹忠夫編。母の台所・娘のキッチン 藤原房子。代官人落合源太郎の推理 和久峻三。シブミ・トレヴェニアン。オセアニアだより 青木公。ニューヨーク人間模様 為田英一郎。私の財界

交友録 今里廣記。フランス食卓史 レイモン・オリヴェ。生物学の視座から 宮地伝三郎。パリその日その時 朝吹登水子。おんなを踊る アキコ・カンダ。薄化粧 西村望。目がらの町 小林トミ。霧社事件 中川浩一。身世打鈴 古山高麗雄。青山二郎の話 宇野千代。ものみえてくる過程 中岡啓郎。自然このすばらしき教育者 国分一太郎。女の国になったカンボジア 大石芳野。牛乳 足立達

健康ガイド



健康相談

- 実施日
- 3月4日：中央公民館
- 3月5日：登別公民館
- 3月27日：登別公民館
- 受付時間
- 午前の部：10時~10時30分
- 午後の部：1時~1時30分
- 内容
- 午前：成人病相談・妊婦相談
- ・家族計画相談・幼児相談
- (1歳以上)・赤ちゃん相談
- (1歳未満、但し、7ヶ月児を除く)
- 午後：7ヶ月児相談(昭和55年8月出生児)
- 但し、登別公民館での健康相談は午前の部のみです。
- 用意するもの：母子健康手帳・パスポート・換えオムツ

股関節脱臼検査

- 対象児：生後3ヶ月から6ヶ月までの乳児
- 実施日：3月12日
- 場所：中央公民館
- 受付時間：午後1時から1時30分まで
- 定員：五十名
- 受診料：九百二十円(つり銭のないように)
- 用意するもの：母子健康手帳・換えオムツ
- 申し込み先：市保健衛生課(電話5局2111内線250)

予防接種

- 接種上の注意
- 母子健康手帳を持参すること
- 接種前日は入浴し、当日は清潔な肌着を着用すること
- 体温は必ず家で計ってくださること
- 子供の健康状態の良好な時に接種すること
- 接種前後に激しい運動をさせないこと
- できるだけ母親が付き添うこと
- 次に該当する場合は、予防接種を受けることができません

3月予防接種日程表

会場	時間	予防接種名
ひまわり園	13:00~13:30	3月6日 三種混合
登別公民館	13:45~14:15	3月6日
高浜児童館	13:00~13:30	3月6日
登別公民館	13:00~13:30	3月6日
登別温泉公館	14:00~14:30	
中央公民館	13:00~13:30	3月5日 3月26日

- 対象者
- 三種混合：生後24ヶ月から生後48ヶ月未満の人
- 発熱している人または、著しい栄養障害者
- 心臓、じん臓、肝臓の病気にかかっている人
- アレルギー体質または、副反応を起こしたことがある人
- 接種前一年以内にけいれんの症状を起こしたことがある人
- 種痘・BCG・はしか・ポリオ・風しんの予防接種を受けて一ヶ月を過ぎていない人
- 風しん・はしか・水ぼうそう
- おたふくかぜが治って一ヶ月を過ぎていない人

無料法律相談



日常生活の中で、交通事故、土地家屋、金銭貸借、損害賠償相談、離婚、公害などあなたの身の周りに起きた法律相談でお困りの方は、この法律相談をご利用ください。

▽日時 三月七日(土) 午前九時~十二時

▽場所 中央公民館 和室

▽担当弁護士 山本 松男氏 塩谷 栄道氏

※相談を希望される方は、あらかじめ公聴広報課に申込みください。(電話5局2111内線222)

ご寄贈ありがとうございます

- 物品寄贈 佐藤公・養父ナヲコ
- 古切手寄贈 第一滝本館
- 物品寄贈 横尾逸郎
- 物品寄贈 山本美恵・55年度道民歳末たすけあい運動義援配分
- 金北海道共同募金会
- 老人福祉センターへ
- 現金寄贈 富浜婦人部・登別美術協会
- 恵寿園へ
- 物品寄贈 失対婦人部・今田直一・長内米穀店・田村仙一郎・西野宗敏・高畑商店・佐藤七郎
- 長谷川商店・小原ラーメン工場