

### 主な内容

- 水の安定供給へ 上水道第1期拡張事業……………2 P
- 26年目を迎えた失業対策事業……………3 P
- 辰田光次郎氏 藍綬褒章を受賞……………3 P
- 北海道縦貫自動車道 期待される早期完成……………4・5 P
- スポーツ活動のために学校を解放します……………5 P



作業は、調査員の指導で根気よく進められています。



出土された石器（石ナイフとも呼ばれ、万能の利器でした）。

## 発掘調査進む「川上B遺跡」

市内初の本格的な遺跡発掘調査が、北海道埋蔵文化財センターによって進められています。この調査は、北海道縦貫自動車道の建設にとまじり、工事区内にある遺跡の現状保存が難しくなってきたため、遺物の記録保存を目的に、五月十二日から十月下旬まで実施されます。

対象となる市内の遺跡は、「川上B遺跡」「富岸遺跡」「千歳4遺跡」の三方所で、調査面積は九千八百五十平方メートルです。調査事務所は、青葉小学校から約三百メートル離れた「川上B遺跡」の一角にプレハブ二棟を建設、中村福彦調査第一班長をリーダーに、アルバイトの主婦たち

を含め四十人が作業に当たっています。発掘調査は「川上B遺跡」から始められ、すでに、今から四千年から五千年前の石器（写真左下）が出土されたほか、縄文式土器の破片が数多く出土されています。調査を進めている、道埋蔵文化センター調査事務所（青葉町一八番地 電話8局0229）では、発掘調査に支障のない範囲で、学校授業の見学会や体験学習会に応じていきます。また一般の方が見学を希望される場合には日程を決めて見学会を開催していきたいというので、参加希望の方は、あらかじめ同事務所へお問い合わせください。



「川上B遺跡」発掘調査現場

# 6 1980 . 1



# 水の安定供給へ

水道週間  
6月1日～7日

## 上水道第1期拡張事業



登別浄水場水源地

人口の増加にともなう水需要の増大は、一部地域において水圧の低下や断水状態が発生しており、今後人口の増加や水洗トイレの普及によって、さらに水需要の増大が予想されています。

水道部では、こうした状況に対応するため、昭和六十四年度を目標年度とする「登別上水道第一期拡張事業」を、今年度と来年度の二カ年で実施します。

今号では、登別市の上水道の現状と総事業費五億二千万円で行なわれる第一期拡張事業の概要をお知らせします。

登別市の上水道は、昭和二十六年幌別地区において、富士製鉄から分水を受けて給水を開始し、これまでは幌別、鷺別、登別温泉の三系統の上水道によって給水して

いました。

その給水能力は、一日当たり一万三千八百四十五ト(ドラムかんにして約六万九千本)で、五月一日現在の給水人口は五万六千八百八十九人、普及率では九十三%と、全道の平均普及率を上回っています。

ところで、登別市の取水可能量はどのようになっているのでしょうか。市内には、数多くの河川がありますが、そのほとんどは室蘭市内の企業をはじめ、室蘭市などの水利権によって占められ、現在、市が保有している水利権は来馬川水源四千ト、クスリサンベツ川水源の四千四百四十七トだけです。

このほかに、室蘭市との分水協定に基づく協定水利として千歳川からの二万ト(現在は、五千七百二十トを分水)の分水が可能で、合せて二万八千四百四十七トの水が確保されていることになりました。

今回行なわれる、第一期拡張事業では、保留されている一万四千二百八十トの給水体制を整えるとともに、これまでの三つの上水道を統合して登別上水道に名称を変更し、給水区域の拡大と給水区域一円の水需要に対応するため実施されます。

六十四年度までの水を確保

こんなムダが...



系状の水 1時間で 約8リットル	ポタポタ水 1時間で 約1リットル
------------------------	-------------------------

### 貴重な水です。

### 大切に使いましょう。

もし、水道の水が止まったら、わたしたちの生活は即座にマヒしてしまいます。

六月一日～七日は、水道週間で、わたしたちは水道の便利さに慣れて、ややもすると、ふだんは水のありがたさをそれほど感じないで暮らしています。

この機会に暮らしの中の水について考えてみましょう。

じゃ口(給水せん)・バックキンを無料で差し上げます。

水道部では、水道週間にちなんで、各家庭の水道じゃ口のバックキンを六月五日(十四日)までの間無料で差し上げます。(日曜日を

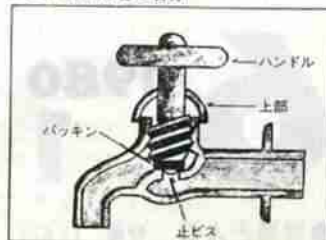
この交換用バックキンは、市役所水道部、各支所に用意いたしますのでご利用ください。

じゃ口の水もれば、バックキンを取りかえるだけ、奥さまでも簡単におこなえます。

バックキンを取りかえる順序

- 一、まず水抜きせん(水おとし)をよくしめてください。
- 二、スパナで上部を左にまわしてゆるめ、ハンドルを全開します。
- 三、じゃ口からハンドルを抜きとり、ハンドルの先についている止めビスをドライバーではずし、
- 四、新しいバックキンを取りかえます。
- 五、ハンドルをよくしめてから、スパナで上部をしかりと締めつけます。これで作業は終了しました。水抜きせんをあけてください。

●じゃ口の構造と名称



総事業費五億二千万円で実施される第一期拡張事業は、昭和六十四年度を目標年度とし、予想される人口の増加に対応していきます。

今年度と来年度の二カ年事業で千歳地区に配水池を新設するのをはじめ、分水施設一カ所を設け、送・配水管および排泥管を約十二キロにわたり敷設します。

この事業が完成しますと、長年

効率的な良い上水の供給をはかるためには、古い管の取り替えが必要となってきていますが、その工事を進めるには九年以上かかると思われています。

さらに、六十五年以降の水源の確保を目指して、現在、新たな水源の開発調査を実施していますが、その可能性は非常に厳しく、次代に不安を残さないためにも、将来的見地に立った水道行政の推進が必要となってきています。



### 国勢調査のはなし

## 今回の調査の特色は

調査日 10月1日(水)

国勢調査は国の最も基本的な統計調査で、国内に住むすべての人々を対象としています。

国勢調査は大正九年から五十年に行なっており、今回は十三回目にあたります。



# 二十六年目を迎えた 失業対策事業

登別市の失業対策事業は、昭和三十年四月から実施され、今年で二十六年目を迎えました。

この間に人口は二倍を超え、生活都市：登別の町づくりが進められた中で、失対事業の果たした役割は、決して少なくありません。

陸上競技場や鶴別小学校などの学校グラウンドの新設と整備をはじめ、道路では、幌別中学校横の新道づくり、大湯沼への道やクッタラ湖への道路整備、あるいは砂利道への砂利敷きと地ならし。

さらに、側溝の新設や清掃、花壇づくり、道路の清掃、除雪、墓地・公園の除草や清掃など、数多くの工事整備を行ってきました。

失業対策で働く人たちは、町づくりの緑の下の力持的存在となつて、地道に歩み続けてきました。

しかし、現在の失対事業で働いている人の実態は、男三十三人、女三十八人の計七十一人で、その平均年齢は六十四歳と高齢化されてきています。

このことは、昭和三十八年に行なわれた失業対策法の改正により新規採用のとりやめによる影響が大きく、年々高齢化する一方、体力も低下しており、現在は体力に

応じた事業内容となつていず。今年度の失業対策事業の総事業費は一億四千四百八十五千円でこの内、国からの補助金は総事業費の約五十二％に当たる五千九百三十四万九千円が計上され、残り

の五千五百三十三万六千円は市の負担となつています。

このようにして働く人たちの自身の生活を守ると同時に、市の発展にも貢献してきた失業対策事業が持つ

悩みは多くあります。高齢または体力の低下で、年々作業能率が下がることが確実であり、しかも賃金、資材の高騰などによる市の超過負担など、大きな問題を抱えているといえましょう。



鶴別小学校のブロックべい補修工事



側溝の泥土除去作業（富士町）

## 辰田光次郎氏

### 藍綬褒章を受賞



て行なわれ、当日は夫人同伴で出席されました。

辰田氏は、昭和十年十月に行なわれた第四回国勢調査から五十年

の第十二回調査まで、九回の国勢調査にたずさわったほか、商業、工業統計調査などの四十年間に

一五番地）が授与されました。永年、各種統計調査の調査員として貢献されたもので、授与式は五月十九日、総理府におい

また、民生委員、保護司、体育指導員など市の福祉、体育の振興にも努められています。

五十年には通産大臣官房調査統計部長表彰、五十二年には北海道社会貢献賞を受賞されています。



とくに今回の調査がこれまでとちがう点は、およそ次のとおりです。

- ▽ わが国人口の高齢化が進むなかで、その実態をとらえ、高齢者の就業や居住の状況などを明らかにするものです。
- ▽ Uターン、Jターン現象といわれている大都市から地方への人口移動の実態を明らかにし、また、「地方の時代」と呼ばれるうす勢に合わせ各市町村単位でも利用できる統計資料にします。
- ▽ 母子世帯、老人世帯など、社会福祉の対象となるような世帯の実態を明らかにします
- ▽ 経済構造の変化にともなう職業・産業別人口の分布変化を明らかにします。
- ▽ 国際連合のすすめて世界各国が参加する「一九八〇年世界人口・住宅センサス計画」の一環として行う、国際的にも重要な調査になります。
- ▽ 今回の国勢調査は、現在わが国が抱えている様々な問題を具体的に明らかにする、とくに重要な調査です。

## 中小企業診断士試験が 実施されます

中小企業診断協会では、本年も診断士試験を実施します。

くわしいことは、商工会議所（電話④4111）にお問い合わせください。

- 受験資格：二次試験については、年齢、性別、学歴等の制限はありません。ただし、次の該当者は、中小企業診断士の認定を受けることができません。
- 受験料：六千円
- 受付期間：六月二日から六月十六日まで。





# 北海道縦貫自動車道

# 期待される早期完成



### 市内の本格工事は五十七年度以降に

すでに発表された、苫小牧東―室蘭東インターチェンジ間の路線は、現在利用されている札幌南―苫小牧東インターチェンジ間に続くもので、登別市内を走る自動車道は十四・三キロあり、この間には登別、室蘭東の二つのインターチェンジが設けられます。

工事は、インター間で集中的に実施し苫小牧側からの順次供用開始を予定しています。

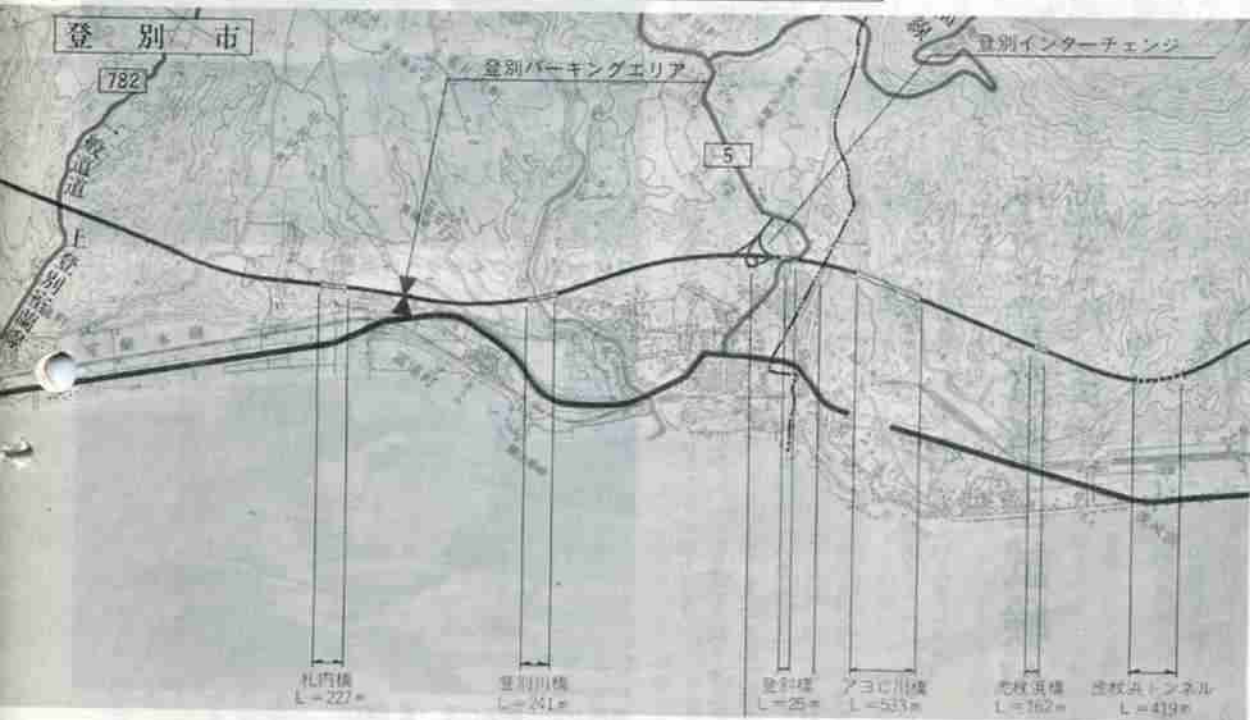
市内では、中札内町で一部工事が進められていますが、市内での本格工事は五十七年度以降になる予定です。

苫小牧西―室蘭東インター間の総事業費は一千二百三十七億円という大事業です。工事の進展は今後の経済情勢に大きく左右されますが、苫小牧東―白老インター間の開通は五十八年以降、室蘭東インターまでの供用開始は六十年以降になると予想されています。

同自動車道の完成により、市の発展に与える影響は大きく、その早期完成が期待されますが今号では市内の路線図とその概要に焦点を当ててみました。

工事が完了し、札幌と一本で結ばれると、札幌南―室蘭東インターチェンジ間は百三・七キロで、時間では、一時間十分くらいで連絡できるようになり、農畜産物、水産資源の流通、企業の進出、交通事故の減少、交通混雑の緩和、観光の開発など、産業、経済や社会の発展の基盤として大きな効果が見込まれ、道縦貫自動車道の早期完成が期待されます。

### 北海道縦貫自動車道(登別市内)路線図



### 驚別地区防火啓発サイレンのお知らせ

毎月十日の「防火の日」に、サイレンを吹鳴し、防火の注意を喚起してきましたが、最近火災が多発の傾向にあります。

驚別地区では、六月一日より毎日正午にサイレンを吹鳴し、防火意識の向上を一層高めることといたしました。

市民の皆様のご理解とご協力をお願いいたします。

### 消防設備士試験のご案内

消防法第十七条の八(消防用設備の設置と維持に必要な知識・技能を身につける)の規定による消防設備士試験が次により実施されます。

●試験の種類：甲種及び乙種とし各指定区分ごとに実施されます

●試験地：札幌市

●試験日：八月六日、七日

●願書の受付期間

六月一日から六月二十日まで

●受験願書の請求

消防本部に請求してください。

※不明な点は消防本部(電話②2111内線366)にお問い合わせください。

### 北海道警察官募集

●受験資格

1 学歴：(A)学校教育法による大学(短大を除く)を卒業した者。

(B)左記以外の者

2 年齢：昭和二十七年十月二日から昭和二十七年十月一日までに生まれた男子

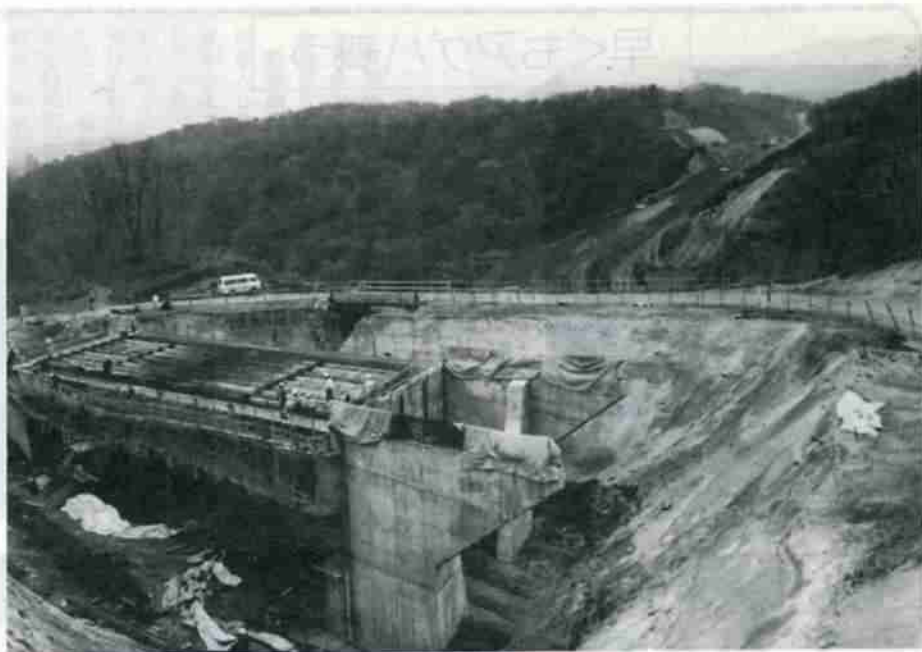
●採用予定人員：約百二十名

●受付締切：六月十四日(土)

※くわしくは、室蘭警察署またはもよりの警察官駐在所、派出所

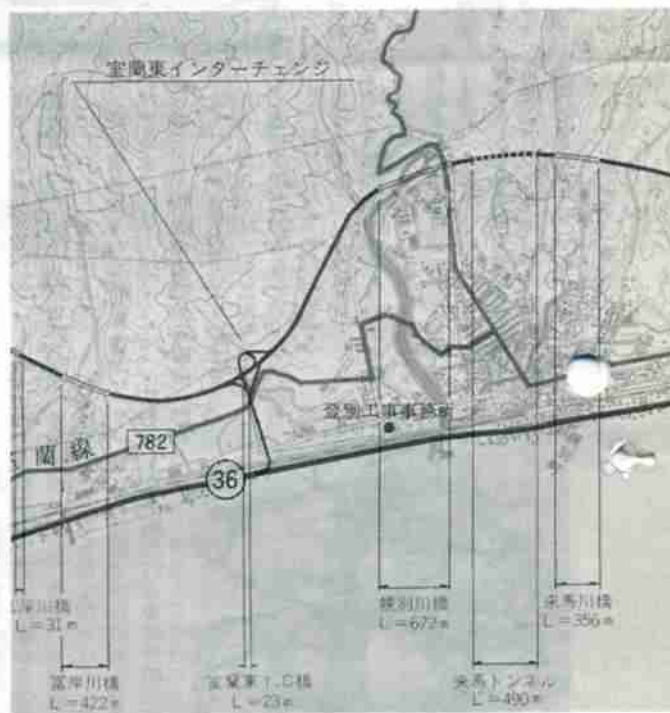
にお問い合わせください。





### 札内工事現場

農道2本、河川1本と交差する複雑な立体交差工事が急ピッチで進められています。ルート最大の難所でこの工事だけで10億6千万円という大がかりなものです。



## バレーボール大会が開かれます。

バレーボール協会では、バレーボール愛好者の親睦をはかるため次のとおり市民大会兼道民スポーツ大会予選会を開催します。

- ◎日時 六月十五日(日) 午前九時三十分
- ◎場所 登別市総合体育館
- ◎種目 六人制バレーボール 一般男女
- ◎参加資格 登別市バレーボール協会に加盟しているチーム(未登録チームは、登録料千五百円が必要です。)
- ◎参加料 一チーム六百円
- ◎申し込み期日 六月十三日まで
- ◎申し込み先 幌別町五丁目十一番地 立中善則(電話5局9073)

## スポーツ活動のために 学校を解放します

市教育委員会では、勤労青年や地域のスポーツグループ等市民の自主的スポーツ活動を促進し、明るく健康な市民生活を送ってもらうため、学校教育に支障のない範囲で、学校の屋内体育館を無料開放します。

開放する学校(開放指定校) 登別温泉中学校、登別中学校、幌別小学校、青葉小学校、富岸小学校、若草小学校の六校です

開放の期間と時間 昭和54年7月1日から11月30日までの期間(約百日間)で、

おおむね週二回程度、時間は原則として午後6時から午後9時までです。利用の手続き

責任者を明確にし、登別市民で組織された十人以上の団体で、教育委員会に登録しなければなりません。

登録の時、責任者の印鑑が必要です。(現在活動している団体以外でこれから利用されたい方は、同好の人達を集め十人以上のグループを作ってください。)

利用種目および用具 バレーボール、バスケットボール、バドミントン、卓球等、ラケット、ボール類は、利用団体で用意してください。 スポーツ傷害保険への加入 スポーツを安心して楽しむために、スポーツ傷害保険への加入を条件とします。

## 休日・夜間の急病は

休日や夜間、急に発病した市民のために、急患診療医(当番制)と、室蘭登別急病センターが開設されています。

### ○急患診療医

急病センターの診察受付時間の開始までの間、室蘭、登別地区の医院が当番制で急病患者の診察を行っています。

当番医は、新聞に掲載されていますので、利用される時はお確かめください。

■診察時間：平日午後六時～午後九時、土曜日午後一時～午後五時、日曜・祭日午前九時～午後五時。

### ○急病センター

急患診療医の診察後は、室蘭登別急病センターが開設されています。利用される時は、必ず保険証を持参してください。

■診察時間：平日午後十時～翌日午前六時、土曜・日曜・祭日午後六時～翌日午前六時。 ■場所：室蘭市東町五丁目六番十五号(大和保育所隣り)

## 植木の盗難に

### ご注意を：

花や木が芽を吹くこのごろ植木の盗難がでています。鉢植の物は、忘れずに夜には、家の中に入れてみましょう。また、庭には垣根を作るなどして、外から侵入しにくくしましょう。





## 早くもアゲハ舞う



七月も下旬にならないと見られない、キアゲハチョウが、ヒラヒラと家の中を舞い、近所の話題となりました。  
井上義昭さん宅（片倉町三ノ一〜四）では、昨年の秋に水菜についていた毛虫を、虫かごに入れて置いたところ、やがてさなぎとなり、家の中で冬を越し、四月二十七日にふ化したものです。



## 新入生迎え避難訓練

### 富士幼稚園

春の火災予防運動期間中（四月二十日〜五月九日）の五月七日富士幼稚園で避難訓練が行われました。

これは、新入園児を迎え、万一の火災に備えようと毎年行なわれているもので、避難を終えた園児は、かけつけた消防車の放水を不安まなざしで見守っていました。

## 老人生きがい焼



お年寄りの生きがい対策として昨年から実施された「老人陶芸教室」が、今年も養護老人ホーム恵寿園内の陶芸室で行なわれています。  
今年、市民まつりなどに作品を出展する予定で、湯のみ茶わんの制作に熱心に取り組んでいます。

## 郷土史探訪

47

## 登別の「森林」を訪ねて

北海道ソーダ工場の山側を約五キロ以内台地へのぼっていくと道路の右側、高圧線の近くに、開拓記念樹があります。

樹齢約二百五十年、高さ二十五メートル、直径百一センチで、明治二十九年札内開拓の入植時からあったミズナラの樹です。

この樹は、名前の通り多量の水分を含んでいるため、倒木して薪にしても乾燥しづらいので、なかなか燃えません。そして、堅く重いため、開拓した昔の人達には、始め邪魔で嫌われものでした。伐り倒して二・三年は放りなげても燃やしてしまうのが普通でした。

知里真志保博士によると、ミズナラはアイヌ語で「ペロ」といいこれは「ベ・ノ」水を含んでいる意味ではないかと話しています。しかし、ヨーロッパでは堅く重いとどしりした木材であることから、特に家具材として特級品扱いされていました。

日本でも、明治の末頃から輸出品として注目されはじめています。雄花と雌花が同じ木に別々に咲いて咲き、十月になると「ドングリ」で知られる実になります。

兄弟木である「カシワ」とは異なり、果実は卵状の長楕円形で帽子は楕円形です。昔から子供達から親しまれ、よく童謡でうたわれています。ミズナラのドングリは、皮をむき灰水で煮て洗味をとり、白でひいて粉にし、冬の大切な食糧にしました。

開拓記念樹の下には古くから開拓に従事した三原、杉本、鎌田、脇本、近井、橋本

大平氏などによる開拓記念碑が置かれ、また五角の神を祭る石碑もあり、この木を通して魔よけにしたり、病気が早く治ることを願む神木として尊ばれていました。

いまでは、この記念樹のような大木は珍しくなりましたが、登別市全域では、五十五号はまだ林野で占められ室蘭、伊達、登別の三市合計の三十六号を占めるほど多くあると、営林署の沢村さんが話しています。

林業に関する記録は、安政五年幌別場所請負人の岡田半兵衛が、「ホロヘツ山より、木材、ブナ板等の切り出しを行なった」との記録があり、登別の木材業の初まりであったようです。

しかし、漁業、動物の皮革、そして登別温泉地獄谷付近からの硫黄採掘が主たる仕事で、木材業にはあまり力を入れなかったようです。また、記録で珍しいのは、ブナの北限が黒松内と寿都を結ぶ線



札内の「開拓記念樹・ミズナラの樹」 樹齢約250年



「開拓記念樹」の説明板

登別市郷土文化研究会  
(宮武記)



最後のチャンス

### 国民年金の特別納付 今月で締め切りです

特別納付の期限は、あと一カ月余りですが、あなたの年金権は大丈夫でしょうか。

特別納付制度は、国民年金に加入しなければならぬのに加入していない人や加入はしていたが、保険料を納め忘れていたことにより、年金が受けられなくなっている人のために、過去に滞納した保険料を特例的に納めていただき将来、年金が受けられるようにしようというものです。

特別納付する額は、滞納期間一カ月あたり四千円となっています。

保険料を長期間納め忘れていないか、もう一度確かめてください。

納め忘れの保険料は早めに特例納付いたしましょう。

くわしくは、室蘭社会保険事務所または、市税務部保険年金課（電話⑤2111内線245）におたずねください

## 朝テニスを楽しもう!!

### 初心者軟式庭球教室開催

登別軟式庭球協会では、次の通り初心者軟式庭球教室を開催します。多数の方の参加をお待ちしています。

◎期間・時間  
昭和55年6月20日から9月12日までの毎週火・金曜日、計25回、午前6時～午前7時まで

◎場所  
登別市宮テニスコート（市民プール横）

◎対象者  
一般市民男女（初心者、経験者）

◎参加経費  
千二百八十円（ボール代六百円保険料六百八十円）

◎申込先・期日  
◎申込先・期日

## 会員小品展をひらきます。

6月13日～15日

登別美術協会（諏訪英雄会長、会員十九名）では、会員の油絵（30号以下）と彫刻を集めた、小品展をひらきます。多数の方のご鑑覧をお待ちしています。

◎とき 6月13日（金）～15日（日）  
9時～18時（15日は17時まで）

◎ところ 中央公民館二階ホール

までに申込みのこと）  
・参加者は、ラケット、テニスシューズ、運動のできる服装を準備すること  
・参加者はスポーツ傷害保険に加入すること  
・申込み用紙は申込先にてお受けとり下さい。

### ボーイスカウト隊員募集

◎入隊資格：小学五年生以上中学生までの男子  
◎申込期日：六月末日まで  
◎申込方法：電話でも受付ます。  
◎申込先：ボーイスカウト登別第一団（団委員長休場春雄：登別市若山町二丁目二十六、電話⑥6455）

◎説明会開催：六月十五日午前十時三十分から午後一時から、総合体育館二階会議室で行いますのでいづれか都合のよい方へおこしください。

### 劇団「泥」団員募集

劇団「泥」では、登別市内に住む青年（男・女）の団員を募集しています。

◎活動内容：人形劇、演劇、スボ

### 学校めぐり ⑭



## 定評ある スポーツ部活動

### 鷺別中学校



昨年の体育大会から

市内一の大規模校一鷺別中学校は、昭和二十二年に鷺別小内に併置され、生徒数九十四名で発足しました。現在は、鷺別小、若草小、富岸小の校区から千二十三名の生徒が通学しています。

室蘭市に隣接する鷺別地区は、新興都市として発展する一方、流動の著しい人口形態から、学校と家庭の意思の疎通が大切にされています。

同校の学校課題は「豊かで暖かい人間性を持ち、協力して問題解決にあたる実践的な生徒の育成」を掲げています。

その具体的な推進をはかるため研修部を中心に、「基本的生活態度の養成」「きまりを自主的に生み、守る意欲を育てる」「生徒の自己啓発を促す指導課程」といったテーマを設定、研究、実践が行なわれています。

その成果が徐々に表われ、多発していた非行問題もここ数年影をひそめ、明るく伸びとした学校生活を送っています。

五月に行なわれた修学旅行では「説明が始まると、ピタリと私語を慎む」「食事の後かたづけを全員で行なう」など、訪れる先々で生徒の生活態度に感心の声があがり、引率の先生を喜ばせていたということです。

生徒会活動も活発で、学校祭、体育大会などにも自主的な創造活動が盛んに行なわれるようになりなりました。

また、各種目を通じて強豪ぞろいという定評があるスポーツ部活動ではバスケット、バレーボール、テニス、柔道、卓球などの活躍が光っています。

## 新着図書案内

市立図書館



・東京海上ロンドン支店 小島直木。夢館 佐々木丸美。ミシンの引き出し 森崎和江。エジプト学夜話 酒井傳六。千利休とその妻たち 三浦綾子。むつかしい世の中 佐藤愛子。風の屏 夏樹静子。倒産 鎌田慧。月蝕の迷路 小林久三。私の好きな名人たち 三宅菊子。折々のうた 大岡信。飛田残月 黒岩重吾。現代サラリーマン事情 加藤仁。ロンドンの美しい町 鶴田静。酸っぱい葡萄 中野好夫。ジュネーブ日記 高橋展子。マザー・テレサと姉妹たち 沖守弘。男子の本懐 城山三郎。花石物語 井上ひさし。ワシントン街の街から ハロラン 美英子。女の国籍 邱永漢。ワルシヤワザ之物語 工藤久代。幼稚園に行く子はダメになる 高橋良和。母のない夜 日野啓三。太陽黒点 森村誠一。羊飼の食卓 太田愛人。手品の世界 田上隆司。幸福のリアリズム 犬養道子。アイヌの碑 豊野茂。天下大乱を行く 小田実。天皇暗殺 岩田礼。私の教育論 三好京三。教育農場五十年 留岡清男。荒野 高橋たか子



