

のほへつ

- ひとりひとりの声を大切に「私の声を市長に送る月間」中間報告……………2P
- 水道部からのお願い、 ■ 里親を求める運動 12月1日～20日……………3P
- こんなとき、あんなとき ご利用ください相談窓口……………4・5P

○No. 292 ○昭和54年12月1日発行 ○編集発行/北海道登別市/総務部公聴広報課 ○印刷/中西印刷

冬の健康づくりに



ここ、今年四月にオープンした市民レクリエーションセンター(富士町七丁目、富士幼稚園向い)内の軽運動室は、お母さん方のちょっとしたオアシス、手軽な健康づくりに関心が高まっています。ここには美容健康器具のベルトタイプブレイターをはじめ、血液の循環を良くし、疲労を回復するパルローラー、正しい姿勢や筋肉をもみほぐし、体重の減少に効果があるといわれるスタフアー健康運動機、全身の持久力を付けるランニングトレナーなど十二種類もの器具が用意されています。日中は家事の合間を利用したご婦人、夜間は夫婦そろっての利用など、余暇を生かし上手に活用されています。

また、登別東町にある婦人センター内の軽運動室にも同じ器具がそろっています。冬はどうしても運動不足になりがちです。あななも一度、気軽に足を選んでみませんか。



12 1979 . 1

ひとりひとりの声を大切に



「私の声を市長に送る月間」

中間報告

寄せられた声は市政に できる限り反映します

市では、十一月一日から三十日までの一カ月間を「私の声を市長に送る月間」としたところ、たくさんのお便りを寄せていただき、ありがとうございます。

まだ中間集約の段階ですが、十一月二十日現在で、百四十一人の方々から二百三十五項目の意見、要望、アイデアなど日頃感じていることが寄せられています。

その内容は多種多様ですが、総合計画に関するものが三十件近くにのぼり、また道路、排水と生活に密着したものも多くありました。こうした声のひとつひとつを最

大限に市政に反映しようと、その処理に全力を挙げて取り組んでいます。

声の内容には、すぐに解決できるものとできないものがあります。すぐ解決できない意見、要望は、現地や内容を十分に調査、検討の上、可能なものから直ちに処理しています。

また、みなさんの声の中で大幅な予算をとらざるもの、あるいは議会の議決を得なければできないものなどもたくさんありますので

今後の街づくりの重要な基礎資料として大切に活用させていただきます。

このほか、国や道の施設のため市独自で対応できないものについては、関係機関との連絡を密にしその実現に努力していきます。

寄せられた声には、できる限り返事を差し上げています。

来年も期間を定めて実施する予定ですので、一層のご協力をお願いいたします。

市民ひとりひとりが気をつけなくてはならない問題も数多く寄せられています。

今回は、二人のお便りを紹介し

《私の声を市長に送る月間》

《路上駐車禁止についてお願い》
私達の住む美園町6丁目、特に板ヶ丘、美不町等は路幅がせまく車の通行に不便を感じます。
そこで阿町会では、冬期間特に積雪の多い時期に町会名で路上駐車禁止の表示をして協力の呼びかけをしています。効果がありません。坂道や曲り角に長時間（夜間は常時）駐車され、その為に非常に危険です。父一度にドカッと降って除雪車が来ても車がある為に除雪してくれません。

駐車禁止も町会や個人では効果がないので、公安委員会名のもので規制してほしい。現場を視察して早急に手配してほしい。
各地区から、同じような呼びかけがありました。みなさんのご協力をお願いします。

《私の声を市長に送る月間》

町づくりは、まずゴミのない清潔な町から始めなければならないと、道を歩いていていつも思います。
大人でも平気で、空缶、ガムの紙などほいほいと平気で捨てる人がいます。

ゴミステーションには、なにか立った捨てるかごでもあって、そこまで持って行って捨てる習慣を子供のうちからつけさせたいと、いつも思っています。

ゴミのない町になったらどんなにすてきでしょう。

製造業のみなさん

工業統計調査にご協力を

製造業を営むみなさん、今年も恒例の「工業統計調査」が行われます。

十二月三十一日現在での調査のため、年末年始のお忙しい中を調査員がお伺いしますが、ご協力下さるようお願いいたします。

この調査によって、わが国の製造業の実態や製造活動の現状が明らかになるほか、調査のデータは製造業のみなさんが各種製品の生産・販売プランを立

てになる場合の参考になるのをはじめる。たとえば、都市開発や下水道計画の資料となるなど、わたしたち国民生活の向上に広く活用されます。

みなさんにご記入いただいた調査票は、統計以外の目的に使われることは絶対にありませんので、安心してありのままをお書き下さい。

調査は、次の三種類に分かれています。
〔甲調査〕従業員三十人以上の事業所の調査（17項目）
〔乙調査〕従業員二十九人以

下の事業所の調査（13項目）
〔丙調査〕製造業の本店・本社を調査するもので12つ以上の製造工場を経営する企業の本店・本社②製造工場と別の場所にある企業の本店・本社を対象に行われます（12項目）

なお、主な調査項目は事業所名、従業員数、原材料および燃料使用額、製造品出荷額、有形固定資産投資総額などです。

にせ町内会役員に

ご注意ください

最近、市内新川町で、町内会費を集金にきたと称し、町内会役員を偽装した三十代と六十代の二人の女性が、現金をだまし取っていた事実がありました。

被害を受けたのは、今のところ二件で金額も少なかったため、大事に至っていませんが、今後このようなことのないよう十分に注意しましょう。



水道部からのお願い

水資源には限りがあり、水は私たちの生活に欠かせない貴重な資源です。

これから年末にかけて、大掃除などで全戸一斉に水を使用するため、特に十二月三十一日は、例年高台地区の家庭は断水状態になりがちです。洗濯や洗車などの大掃除は、三十日から早めに行なうなど、ご協力をお願いいたします。

水道の凍結に

注意しましょう

寒さが厳しくなると、水が出なくなるのはもちろん、管の破裂、地下凍結へと思わぬ方向へと発展していきまます。家族みんなで次の

●水は次の要領で完全に落しきましよう。

- 一、蛇口を全開にし水を出します
- 二、水抜栓のハンドルを完全に締め（おろし）ましよう。水が落ちる時は、断続音を発しながら落ち、また蛇口にあてた手が吸い込まれる状態になりますので確かめてください。
- ※蛇口は、全開の状態にしてお寝みください。

給水工事の受付を中止します

この期間、給水工事の受付を中止します。この期間中やむを得ず給水工事の施行を希望される方は、市水道部工務課に直接相談してください。

※受付を中止する期間
十二月二十日から一月十日まで



もし、水道の凍結事故が発生した時は、次のところに修繕の申し込みをしてください。
▽水道部工務課給水係電話(5)2111(内線338、339)

みんなで守る お年寄りの健康

国民健康保険係

病院がお年寄り一杯と言われるのは、病院がお年寄り一杯になっていくという声をよく聞きます。確かに数字で見ても、昨年度の国民健康保険の実績では、一人平均一カ月に七、八日病院に通っていることになりました。

これは、一般の人の約二、五倍にもなり、費用でも一般の人では一年間平均約九万五千元に対し、老人では五十四万六千元と、一般の人の約六倍の額になっています。このようにたたくさんのお年寄りが病院にかかるのは、体が弱くて病気がちだという理由からだけでしょうか。

もちろんそれもありますが、日頃、私たちがあまりお年寄りのことを考えてあげていない、ということも一つの原因となっているのではないのでしょうか。

（お年寄りの健康と幸せを考えてあげましよう）

お年寄りは体力が衰えている上に、孤独になりがちです。お年寄りにいちばん必要なのは周囲のものが、お年寄りの健康状態を正しく知った上で、その日常生活にあたたかく気を配っていくことです。

保険証を渡すだけではダメです。みんなでお年寄りに合った仕事や奉仕活動をしてもらったり、軽い運動や趣味を通じて、お年寄りが生きがいのある生活を送れるように配慮してあげましよう。

除夜の鐘

歳時記

十二月は、陰曆で「師走」とよばれていましたが、また別の名を「除月（じよげつ）」ともいいました。

十二月が「除月」で、三十一日つまり大晦日が「除日（じよじつ）」、その夜が「除夜」というわけで、百八つの鐘で知られる「除夜の鐘」の名称も、ここに由来します。

ところで、百八つの鐘をつき鳴らすのに一時間から一時間半かかるそうですが、いくつ目ぐらいて年が明けのか、ご存じですか。



「ゴーン」と尾を引くような余韻が消えてから次をつきますし、信者の方が入り代わり立ち代わり鐘をつかれるので時間は正確に測れません。百八つをビタリ午前零時に合わせるのはいへんむずかしい。昔は多少時刻がずれても、さほど差しつかえなかつたでしょうが、今はラジオやテレビの時報もありますし、新年を告げる鐘の音が不正確では、みなさんに申し訳ないですからな。

除夜の鐘も時代の流れには勝てず、といったところでは、そういえば、この夜に食べる「年越しそば」のそば粉はもちろん、タレに使うしょうゆの材料である大豆も、いまではほとんど輸入品とか。

除夜の鐘、年越しそばといった年の瀬の風物詩も世に変わって来ていますが、何はともあれ、一九八〇年代がよい年でありますように祈りたいものです。

30周年を迎えた 家庭裁判所

札幌家庭裁判所 室蘭支部

「家庭裁判所」をご存知でしょうか。離婚や相続など身近な家庭内の紛争の解決をはかるのが家庭裁判所です。その家庭裁判所が昭和二十四年に発足してから三十周年を迎えました。その間、「家庭に平和を、少年に希望を」を標語に、みなさんの身近な裁判所として着実な歩みをしてきました。

家庭内の問題の解決には、家庭裁判所を利用されることをすすめます。

里親を求める運動

十二月一日～二十日

里親制度とは

「里親を求める運動」が十二月一日から二十日まで実施されます。この運動は、市福祉事務所が中心となって実施するもので、期間中は、次の要領で里親の応募を呼びかけています。

里親になるには

条件はむずかしくありません。恵まれない子供に理解があり、特に不適当な環境でなければだれでもなれます。

里親会が結成されています

北海道社会福祉館内にあり
札幌管内には
日根はまなす
里親会があつ

て、当市も支部をつくつていま

※詳しいことは、福祉事務所福祉課家庭相談室にお問い合わせてください。（電話5局2111内線383）

ご利用ください、相談窓口

みなさんは、何かこまったことが起きたときや疑問点を解決したい場合など、どうしているでしょうか。

私達が生活を営んでいく中で、だれかに相談したいことは、意外に多いもの。ひとりで悩み考えでも解消できないこと、知人や友人などにも相談しにくいこと、その内容も様々です。

市では、市民のこうした相談に幅広く応じられるように、各種の相談業務を行なっています。

日程などはその都度、広報紙などでお知らせしていますが、今回は、知っているとお利便な相談窓口を特集して、紹介することにしました。

法律問題や交通事故で お困りの方は…

市民相談所

市民の「よろず」相談所としてあなたの心配ごとがどこへ相談してよいかわからない場合、まず市民相談所へおい出ください。

相談員には、市民のみなさんが気軽に利用できるように、経験豊かな嘱託職員四人の方があつています。

市の行政範囲内で解決できるものは、担当の職員を呼んで、その場で解決します。

また、専門的なことについては他の関係機関の窓口を紹介いたします。

■毎日(日曜・祝日を除く) 午前九時～午後四時(土曜日は十二時) 市民相談所(市役所一階)

無料法律相談

内線382・383です

法律問題でお困りの方に、毎月一回、市で委任した札幌弁護士会室蘭支部の弁護士が相談にのり、助言を与えています。

日常の生活の中で、交通事故、土地家屋、金銭貸借、損害賠償相談、離婚、公害などあなたの身のまわりで起きた法律問題でお困りの方は、この法律相談をご利用ください。

■相談日はそのつど広報紙に掲載担当課は公聴広報課 内線222です

相談の際はあらかじめ電話でお申し込みください

行政相談

国や道、市、公社など役所に対する苦情や要望などを受け付けます。

たとえば、私たちの生活の中で恩給や年金、国税、郵便、道路、河川、生活保護等についての苦情は、行政管理庁から委嘱された委員が受け付け、問題の処理にあたっています。

当市の委員は次の方で、直接口頭でも、簡単なものは手紙、電話でも結構です。

■行政相談委員 高野定治さん (富士町一丁目十九番地二 電話5局2649)

人権相談

困りごと、心配ごとなどで人権問題に関する場合は、人権擁護委員に気軽にご相談ください。

消費生活や灯油などの トラブルは…

消費者生活相談

日常の商品取り引きなどで、不利益をこうむることの多い、消費者を保護することを目的としたものが、消費者苦情相談です。

消費生活全般にわたり相談を受けていますが、とくに訪問販売のトラブルが多く、消費者も十分注意する必要があります。

■窓口 商工振興課消費経済係 (市役所三階) 内線257です

灯油「110番」

法務大臣から委嘱された五人の委員が受け付け、問題の処理にあたります。当市の人権擁護委員は次の方々です。

■河野敏文さん 中央町一丁目十六番地六 電話5局2439

■藤田隆雄さん 登別東町二丁目二番地一 電話3局1009

■河野克敏さん 登別温泉町一〇九番地一〇 電話4局2719

■赤塚幸吾さん 常盤町三丁目九番地四 電話5局3829

■星(崎)さん 新生町五丁目二〇番地一 電話6局8286

交通事故相談

交通事故相談は、事故の被害者やその家族のかかえているさまざまな悩みや問題について相談に応じています。

■窓口 公害防災課交通安全係 (市役所一階) 内線241です

次のような緊急需要に対応するため、石油販売業者の協力を得て消費者の緊急灯油の確保をはかっています。

① 出産、育児、病人の発生、死亡などにより、臨時または突発的に需要が増加し、平常の購入店が応じられない。

② 平常取り引きの購入店から購入できなくなり、消費者の手持ちが大切です。

③ 市内への転入者が、購入店との間で供給の交渉がまともでない。

■窓口 商工振興課消費経済係 (市役所三階) 内線257です

へんだと思ったら “110番”

＝室蘭警察署外勤課＝



「110番はあなたの声の交番です」
事件や事故に「あつたら」事件事故を「見たら」。「聞いたら」すぐダイヤル「110番」でお知らせください。
「110番は、早ければ早いほど効果がありますし、おちついて正しく要領よくかけることが大切です」
▽「110番に知らせることがら」いつ、どこで、どんなことがあつたか。○犯人は誰か、人相は、服装は。○犯人の乗っていた車の種別、色、型、ナンバー。

こんなとき あんなとき



年金や税金、就職の 相談ごとは…

市民窓口相談

戸籍や年金の手続きや、交通問題、公害など市民のみなさんにとってわかりづらいことが多いと思います。

また、市役所（本庁・各支所）の窓口業務に対する要望、苦情もいろいろあると思いますが、それらに対処するために、窓口業務改善に関する調査と資料の収集を行っています。

生活相談

土地や家屋に対する市税など、申告から課税、納税まで、その方法、仕組み、手続きは簡単には理解できません。

また、市税業務についての市民のみなさんの相談、要望、苦情もあろうと思います。

国民年金相談

そんな時には、ぜひ税務相談窓口をご利用ください。親身になって、相談をお受けします。

■窓口 税務相談（市役所一階）内線325です。

■窓口 保険年金課国民年金係（市役所一階）内線245です。

雇用対策相談所

相談は事業主、勤労者が対象で就職相談、職業訓練相談、その他雇用問題全般にわたり相談をお受けしています。

労働基準監督署や職業安定所など関係機関とタイアップして、的確な知識と情報を提供しています。

生活相談

心身障害や生活困窮など、社会的ハンデやキヤップのある方々の相談を受け、実情に即応した各種福祉制度の適用をはかっています。

■窓口 保護課保護係（市役所一階）内線294・295です。

■窓口 労政課労政係（市役所三階）内線263です。

高年齢者就職相談

また、市民相談所（市役所一階）でも受け付けています。

■窓口 高年齢者就職相談（市役所三階）内線327です。

生活に困ったり、心配 ごとは…

生活相談

経済的な問題と数えればきりがありません。そうしたときに力強い存在となるのが身近な民生委員さんですが社会福祉協議会でも、市民のみなさんがもつている悩みごとの相談を受けています。

心配ごと相談

近年、わたくしたちの周りにはこみいったいろいろな悩みが発生しています。人間関係、家庭内でのトラブル

人権にまつわる トラブルは…

十二月四日から十日まで一人権週間です。子供からおとなまで、わたしたち一人ひとりの「基本的人権」は、憲法によって保障されています。ところで、人権にまつわるトラブルは家庭内のいざこざをめぐって発生することが多くあります。

人権週間 12月4日～10日

この方向に逃げたか。○事件、事故発生場所の目標はこれらのことについて、知っていることをおちついて、正しくお知らせください。

●あなたの住所 ●あなたの氏名 ●あなたがおかけの電話番号は、ぜひお知らせください。▽一〇番への「いたずら」電話はやめましょう

一〇番は、事件や事故などが起きたときに、パトカーや警察官が一刻も早く現場に行き、みなさんの安全を守るための電話です。

いたずら電話はみんなが迷惑をしますのでやめましょう。▽一〇番は緊急通報用の電話です。

急がない用件や相談ごとの電話は、近くの駐在所、派出所に連絡しましょう。

- 登別温泉派出所 4局231
- 登別東駐在所 3局110
- 登別西駐在所 5局210
- 登別派出所 6局701
- 来馬駐在所 5局233

このような人権問題を早期に解決し、被害者を救済するために設けられているのが、人権擁護委員制度です。

ふだんの生活で、これは人権問題ではないだろうかと感じたり、法律上どのようなことになるのかわからなくてお悩みの方は、気軽に人権擁護委員にご相談ください。

相談は無料で、むずかしい手続きもありませんし、相談内容についてはかたく秘密を守りますから心配はいりません。

当市の人権擁護委員は相談窓口の案内に掲載されています。

郷土史探訪

④

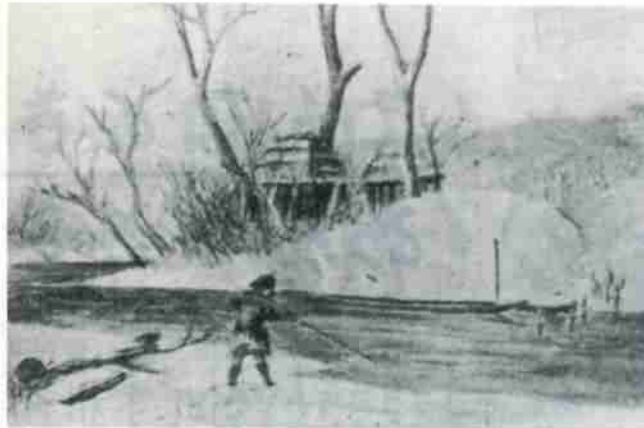
来馬川

(古い川の川口)

登別の川を訪ねて

登別市に新しくこられた人達にいつも、随分変わった名前ですね、と不思議がられたり、この地方には昔から馬が放牧されていたので、すね、と質問のような言葉を投げかけられるのが「来馬」の地名です。

昭和九年の字地名改正までは、幌別郡という行政画名でよばれていた郡内には約百十四の小字地名があつて、随分変わった名称もありました。



例え、最近まで富浦をランボッケ、カルルスをベンケネセ、登別漁港の方をフシヨベツ、登別川のやや上流をキムンタイとよんでいました。

幌別川の下流に川口があり、その上流はシライバ(本当のライバ本流をさす)、ボンライバ(子であるライバ)に分岐しながらも、まっすぐにライバ岳に向つています。

来馬川も、登別市内では歴史や意味のある大切な川で、地名の由来も「ライバ」からきています。

ライバの語源は「ライバ」で、古川の川口をさしている意味であることを知里真志保博士は考えておられたし、今年十一月三日に北海道文化功労賞を受けた山田秀三先生もこの意味に賛成しています。

一方、アイヌ語研究で知られる永田方正氏の「北海道蝦夷語地名解」には、ライバを「死者を発見するところ」と意味して、「このライバ川は、今の幌別小学校前を流れたる頃、人多く川に落ちて死したりという」と記載されています。

しかし、歴史的にみても、このような

悪い意味で名前がついたほどの事実はないようです。

来馬川は幌別川の支流ですから、さけが豊富にのぼる地域でもありましたが、明治二十二年さけ資源保護のため禁漁河川の指定を道庁から受け、さけ・ますをとることはできませんでした。

また来馬川上流には繁殖場を設けて育成したので、以後十年くらいは幌別川のさけ・ますの漁獲は最高であつたといわれます。

来馬と書いて「ライバ」という読み方はおかしいのですが、語源のライバが「バ」に変化するの簡単で、当時重要な動力である馬が馬車などの音読みで「バ」にあてられたようです。

ちなみに北海道に馬がはじめてあらわれたのは、一七八九年の、くなしり騒動の時、幌別に役人の継立用の馬がおかれたのは翌年の一七九〇年で、今から約百九十年前ですが、来馬の地名は馬がはじめて使用されたという、登別の発祥の地であるとか、牧場地域であつたという意味でもありません。

語源のライバ「古川の口」という意味からきているのです。

広大であつた来馬町は、現在山奥に残すだけとなりましたが、明治初期の登別開拓発祥の土地であることを忘れてはいけません。

登別市郷土文化研究会
(宮武記)

今月は国民健康保険税の第二期の納期です。

学校めぐり⑨

今も受け継ぐ鼓笛隊



登別温泉小学校



出湯の町、登別温泉。地域の発展と共に歩んだ登別温泉小学校は温泉街とは全く切り離れた山合いにあります。

曲りくねった急な坂道が続く通学路は、温泉小の一つの特色にもなっています。

開校七十有余年の伝統を持つ同校には、市内唯一の鼓笛隊が今も受け継がれています。

中登別町の一部、上登別町、登別温泉町の校区から、現在百六十名の児童が通学しています。

芳賀四郎校長は、「温泉町ということで心配される非行問題もなく、明るく素直な児童です。反面よく指摘されているように、何事

にも意欲的にぶつかるといふ姿勢が不足しているようです」と、話していました。

さらに校下の様子について「郷土愛も豊かで、まどまりのある地域です。観光地という環境から、青少年を守ろうとする気持ちは強く、したがって教育的関心は強く熱心」とのことでした。

地域ぐるみの協力が健全な児童の育成に大きな役割を果たしているようです。

「子どもの日あて」では、①明るく元気な子 ②よく考えてがんばる子 ③仲良く助けあう子を掲げています。

学習の面では、国語を主体とした教育に力を置き、読書感想文なども積極的に取り入れ、学力の向上に役立てています。

一学年一学期という条件も、創意工夫で、学年のからにとじこまらない、うるおいのある学校生活を目指しています。

全校的行事が盛んで、これからのシーズンは、全児童を対象としたスキー教室がカルルススキー場で行なわれます。

毎年五回程度実施していますが指導には、地元の上級者が当ってくるといふ、恵まれた環境にあります。

クラブ活動では、一人の児童が野球、サッカー、水泳とあらゆる種目の選手を兼ねており、幅の広い経験は、温泉小ならではのものです。

また、市内唯一の鼓笛隊も同校の特色ある教育活動です。

五年生・六年生全員で編成している鼓笛隊は、地域の行事や地獄祭りに参加し、トランペットやタリネットを加えたあざやかな演奏は、住民からも喜ばれています。

アツアツおじさん



乗馬でごきげんのゆかりさん右側、中央が同居の娘さん14歳

老人クラブ連合会主催の第十六回老人クラブ福祉大会が十一月十五日、中央公民館で開催されました。老人福祉の向上とお年寄り同士の交流をねらいに毎年一回開いているもので、この日は各老人クラブから約五百五十人が参加しました。

大会では、阿部重美道老人クラブ事務局長による、老人の生きがいづくりについての講演や演芸が披露されたほか、老人福祉に功績のあった四団体二十個人が、老人福祉功労者として同連合会から表彰されました。

今年も元気いっぱい 老人クラブ福祉大会

アメリカの高校で 元気に留学

九月初め、アメリカに本部のあるインターナショナル・フエロースキップ財団の招きで、ニューヨーク州パツファロー郊外にあるハイスクールに約一年間の予定で留学した、市内富士町六丁目十七番地遠藤達雄さん(会社員45歳)の長女ゆかりさん(一〇)が、市に近況を知らせる便りが届きました。

「学校はとても広く、周囲は自然に恵まれて、鹿やきじなどが生息しています。生まれて始めて馬に乗ることができ、ローリースケートにも行きました。」

生徒はとても陽気で先生も平気で机の上に乗って授業をし、日本の学校とは大違いです。など、見るもの聞くものすべてが新鮮な驚きに満ちているようです。ゆかりさんが下宿しているのは、同じハイスクールの教師夫妻の家で、チャガールリダーの十四歳の娘さんと同居「みんな親切でつらいことはない」といふゆかりさん、最後まで頑張ってください。



第16回全別市老人クラブ福祉大会

スポーツ短信

「スポーツと人生」 南部忠平講演会

教育委員会では、第十回ロサンゼルスオリンピック三段跳びのゴールドメダリストである南部忠平氏を招き、次のおり体力づくり講演会を開催します。

▽日時 十二月十二日(水) 午後六時三十分から

▽場所 労働福祉センター

▽演題 「スポーツと人生」

▽受講料 無料



室工大公開講座 スキー初級と中・上級教室を開きます

室工大では、一般社会人への公開講座として、成年女子を対象に次のとおり「スキー初級教室」「スキー中・上級教室」を開設します。申し込み期日が迫っていますので、お早めに申し込みください。

▽実施時期および場所 五十五年一月七八日：北湯沢スキー場(一泊二日)、一月十日：ニセコスキー場(日帰り)

▽募集人員 初級教室：二十五名

中・上級教室：三十名(申し込み多数の場合は抽選)

▽申し込み方法 官製往復ハガキを使用し、往信には教室名(初級か中・上級)、住所、氏名、生年月日、年齢、職業、電話番号を記入し、返信には自分の宛名を記入すること、ハガキ一枚につき一名のみ申し込みます。記載事項が不備な場合は無効とします。

▽申し込み期日 十二月三日(八日)(消印有効)

▽申し込み先 室蘭工業大学学生部教務課(〒050 室蘭市水元町二七番一号 電話0143-4414181内線378)

▽受講料および雑費 (三日間の経費) ○受講料：千円 ○宿泊料等：四千五百円 ○傷害保険：一口/六百八十円

※詳しくは、申し込み先にお問い合わせください。

市民プールを 臨時開館

▽臨時開館の期間

○五十五年一月五日(三十一日)

○五十五年三月十五日(三十一日)

▽開館時間

○平日：午後一時～八時

○日曜・祝日：午前十時～午後六時

※臨時開館中の休館日

○月曜日 ○祝日の翌日

ご寄贈ありがとうございます

ごさいます(敬称略)

社会福祉協議会(愛情銀行へ)

○現金寄贈 奥秋鏡子、山名建設

○物品寄贈 登別消費者協会、坂本信隆、田辺写真館、千葉佳子、板井登世、匿名一件

○古切手寄贈 国立登別病院患者 一同

新着図書案内 市立図書館 5局4324



- 日曜日の白い雲 原田康子
- 軒端の灯 高橋昌男
- わが今昔ものがたり 中里恒子
- 実録満洲調査部 草柳大蔵
- 恋人たちの時刻 寺久保友哉
- 金閣炎上 水上勉
- 比較 瀬戸内晴美
- エネルギー A・ヘイリー
- 豊かさの試練 高坂正亮
- 地底の青春 真尾悦子
- アメリカ性革命報告 立花隆
- 映像の演出 吉村公三郎
- 新英才論 志水速雄
- 遠き落日 渡辺淳一
- 森林がサルを生んだ 河合雅雄
- 地球社会学の構想 小松左京
- パパの育児志願 T・カマラ
- アジア人の自画像 室謙二
- 親子って何だろう ないなだ
- わたしの民間放送史 新井和子
- 世界の動物を追う 田中光常
- 戯作者銘々伝 井上ひさし
- 女岸田劉生 岸田麗子
- 超石油エネルギー 小出五郎
- 凍蝶 津村節子
- 七人の生還者 豊田穰
- 時々と私のこと 佐多種子
- ブラハからの道化たち 高柳芳夫
- お茶を飲みながら 遠藤周作
- 妻として母として女として 波多野勲子
- いま、若いお母さんたちに言いたいこと 田中澄江
- スター物語 田辺聖子

建設業者の 指名願いを 受付けます

五十五年度の市の建設工事、設計、測量などの入札参加を希望する業者の資格審査の申請を次により受付けます。

▽提出期間

○第一次 五十五年一月十日～二月二十九日
○第二次 五十五年四月二十日～五月二十日

▽提出先

登別市役所二階総務部契約管理課契約係

▽提出書類

- ①建設工事入札参加資格審査申請書
- ②許可(登録)証明書または許可通知書(写)
- ③代表者身元証明書(個人営業者のみ)
- ④営業所一覧表
- ⑤工事経歴書
- ⑥納税証明書(市税、道税、国税ともに必要)
- ⑦主要取引金

融機因一覧表 ⑧経営事項審査申請書(写) ⑨技術者名簿 ⑩登記簿謄本(法人のみ) ⑪建設工事または設計、測量等入札参加資格審査申請書付票 ⑫建設業退職金共済組合加入証明書(写)

▽記載要領

社団法人北海道土木協会発行の「指名願いの書き方と申請の手引き」による。

▽その他

- ①郵便可、市内の場合は説明できる方が持参してください。
- ②申請書の用紙は、登別建設協会(電話②442)で取り扱っています。

職業訓練指導員 試験の実施案内

この試験は、職業訓練法に基づき職業訓練指導員の資格を得るための試験です。
合格者には申請により職業訓練指導員免許が交付されます。
▽実技試験科目 ①構造物鉄工科

年内の臨時し尿くみ取りは 12月15日までに申し込みを

年内の臨時し尿くみ取りは、十二月十五日午前中までに申し込みください。
その後の臨時受け付け分は、

- 木工科 ○建築科 ○無線通信科
- 学科試験科目 実技試験科目の外 ○機械科 ○板金科 ○農業機械科 ○左官科 ○配管科 ○塗装科

実技試験：五十五年二月八日
学科試験：五十五年二月二十日
受付は十二月十日から二十一日まで。学科試験は千五百円、実技試験は八千五百円。

※試験についてのお問い合わせは市役所労政課または胆振支庁商工労働課へ。

赤ちゃん相談

(三カ月児)

- ▽内容 医師による診療、計測、生活指導、栄養指導
- ▽用意するもの 母子健康手帳、換えオムツ、バスタオル
- ▽日程 〇十二月十九日：中央公民館(受付/十二時十五分/三十分、対象/中央地区の昭和五十四年九月出生児)
- 〇十二月二十日：警務公民館(受付/十二時/同十五分、対象/警務地区の昭和五十四年九月出生児)

※当日の終了時間は、午後三時頃になります。

国民年金保険料 の納め忘れはあ りませんか



第三期分(十月～十二月分)の国民年金の保険料は、もう納められましたか。納付期限は十一月末日までです。
納め忘れはないか、もう一度確認してみましょう。

郵便局から

●年賀状は十二月二十日まで
年賀状の引き受けは、十二月十五日から始まり、年末おしせまでから出されても元旦の配達に間に合わなくなります。
遅くとも十二月二十日までに出してください。

●年賀状をお出しになるときは
あらかじめ方面別(市内、道内、道外)に東わてお出しください。
郵便番号は、あて名にも添し出す方にもお忘れなく記入してください。番地、川書をはっきり書いてください。

●小包は十二月十五日まで
年末の小包はなるべく早く、遅くとも十二月十五日までにお出しください。
くずれないように包装もしっかりお願いします。

年末の大掃除は 計画的に

新しい年を迎えるにあたって年末の大掃除は念入りにしたいものです。何かとあわただしい日が続きますので、障子の張りかえをする日とか、窓をふく日など、前もってスケジュールを決めて計画的に進めるとよいでしょう。

お正月はお客様の多いときです。テーブルなどの汚れもきれいにしておきたいものです。

また、畳は水が濡れると、かえって汚れをとりやすくするばかりか、いたみが増えたり、畳本



来のつやをなくしてしまっています。汚れが目立つときは、よく晴れた日に、ぞうきんを固くしぼって洗剤でふき、そのあと空ぶきをして湿気をとりまします。できれば、畳をあげて裏側のほこりも取り除きたいものです。玄関の引き戸やとびらはお湯でふくときれいになります。

カーテンはブラシがけしてほこりを払い、洗えるものは洗たくします。カーペットも日に干して、

不用品

ダイヤル市

5局2111
内線 257

ゆずってください(買い)

- シングルベッド、二段ベッド、自転車(14インチ)、婦人用自転車、電気コタツ、カセットテレビレコーダー、ステレオ、石油用ふる釜、ポータブル電動ミシン、足踏式ミシン、写真現像・焼付器具一式、鉄びん

おわけします(売り)

- ペーパーベッド、ゆりかご、コンビラック、オートバイ(125cc)、電気ピアノ、洗たく機、温風式石油ストーブ、ポット式石油ストーブ、バスオイル、工業用ミシン、アイスホッケー道具一式、電話機

