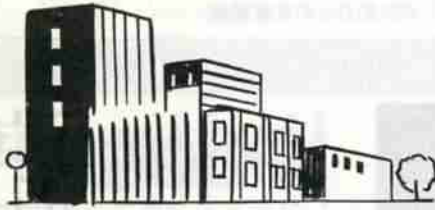




# 市の財政事情

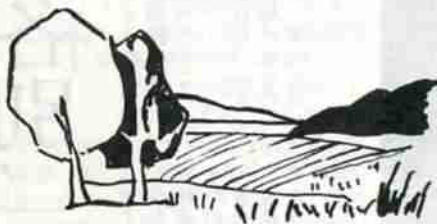
市では毎年2回財政事情をお知らせしていますが今回は52年度予算が3月31日現在でどのように執行されているか図でお知らせします。

## 市有財産の内訳



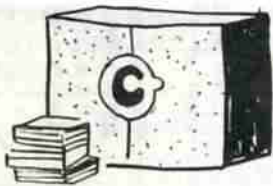
### 建物

163,189.589平方メートル



### 土地

4,036,760.859平方メートル



### 預金及有価証券

421,829千円

## 昭和52年度一般会計予算執行状況 目的別にみた予算執行額

歳入		歳出	
1,691,599 (93.7%)	市税 (1,804,297)	総務費 (993,391)	920,024 (92.6%)
1,495,990 (99.7%)	地方交付税 (1,500,889)	民生費 (1,528,071)	1,441,773 (94.4%)
1,521,483 (75.5%)	国庫支出金 (2,015,281)	土木費 (2,014,163)	1,481,654 (73.6%)
147,219 (66.9%)	道支出金 (219,874)	教育費 (1,957,366)	1,232,942 (63.0%)
73,000 (19.6%)	繰入金 (373,000)	公債費 (546,161)	545,509 (99.9%)
786,705 (41.9%)	諸収入 (1,875,519)	給与費 (1,824,377)	1,807,272 (99.1%)
530,200 (29.5%)	市債 (1,794,500)	その他 (1,374,597)	1,149,112 (83.6%)
626,958 (95.8%)	その他 (654,766)		

一般会計予算総額一〇二億三八一・二六千円

収入済額  
6,873,154 (67.1%)

支出済額  
8,578,286 (83.8%)

□ 予算額  
■ 執行済額  
(%) 執行率 (単位千円)

## 特別会計

### 特別会計 総額

区分	金額(千円)	執行率(%)
歳入歳出予算額	1,447,584	
収入済額	1,178,049	81.4
支出済額	1,232,669	85.2

### 国民健康保険特別会計



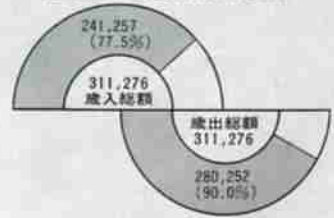
### 観光事業特別会計



### 学校給食事業特別会計



### 土地区画整理事業特別会計



□ 予算額 □ 執行済額 (%) 執行率 単位千円

## 市長動静

4月25日～5月10日

▽4月25日 各種問題事項について、担当職員と打合わせを行う。▽同26日 中央公民館で開催された、登別市民生委員協議会総会に出席。▽同27日 第二回臨時市議会を招集、市税条例の一部改正を行う。▽同28日 老人クラブ連合会総会に出席、多数のお年寄りを激励する。午後、市民憲章推進協議会ならびに登別市教育研究会新役員と面会、就任のあいさつを受ける。▽同29日～5月2日 韓国「世宗文化センター」のこけら落しの招待を受け、韓国を訪問。▽同4日 室蘭方面関係行政機関へのあいさつまわりを行う。▽同6日 望洋町内会新役員と面会、就任のあいさつを受ける。衆議院議員野村光雄氏が来庁、数項目にわたる陳情を行う。▽同7日 中央町三丁目町内会集会所「三寿園」落成式に出席、出席者とともに完成を祝う。▽同8日 春季北海道市長会総会出席のため札幌へ出張。▽同9日 定例記者会見を行う、市の発注事業実績その他について発表。▽同10日 登別温泉で開かれた、日本観光旅館連盟札幌支部総会に出席、歓迎の辞を述べる。登別青年会議所役員の表敬訪問を受け懇談する。

# 簡易保険はまちづくりの柱

市では、住みよいまちづくりのため、毎年施設の整備を行っています。この資金の一部にみなさんが加入している簡易生命保険の積立金から融資を受けており、これまでの融資残高は16億8470万8千円にも達しています。

このように、簡易保険の保険料はまちづくりの柱として大切な役割をはたしています。

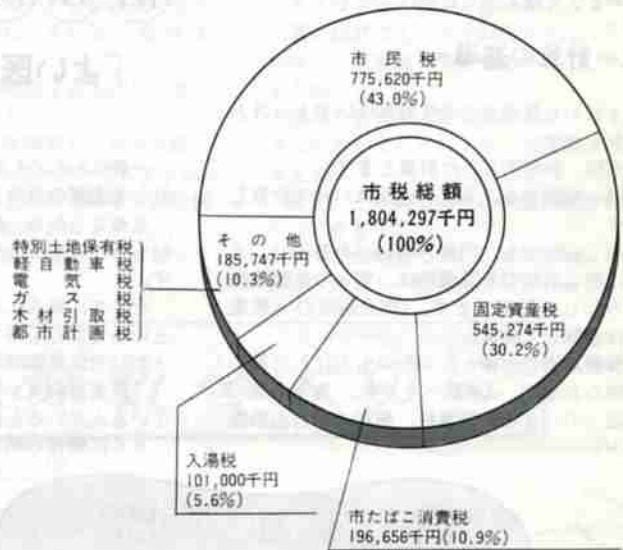


若草小学校校舎増築事業

## 性別一般会計歳出予算内訳



## 市税の内訳



## 市債の借入先は次のとおりです



市町村職員共済組合



## 「注意していますか」

〈国鉄沿線にお住まいの  
ご家庭のみなさんへ〉  
置石、置物、線路立入りや線路  
通行の鉄道妨害は、子供の屋外活  
動が活発になる四月から六月にか  
けて特に目立って発生しています

中でも、列車脱線などの原因に  
なる置石は、全国で千九百件近く  
発生して大変危険な現状です。  
事故防止のため、次のことに  
協力をお願いします。  
○子供さんを線路や線路付近で遊  
ばせない。またこのような子供さ  
んを見かけたら、直ちに注意して  
安全な場所まで遊ばせてください。  
○近道と思って線路を横断したり  
通行することは、非常に危険です。  
大人も子供も必ず正規の踏切を  
通らしましょう。  
〈ドライバーのみなさんへ〉  
踏切を通行するときは、事故を  
起こさないように、次のことに注

意しましょう。  
○必ず一時止って、左右の安全を  
確かめましょう。  
○列車が近づいて来ているのに、  
無理な直前横断は絶対やめましょ  
う。  
○複線になっている線路では、す  
れがいの列車に注意しましょう  
○踏切内で万一反止ったときは、直  
ちに踏切に設備してある、踏切支  
障報知装置の押ボタンを押して列  
車を止める手配をしてください。  
※踏切支障報知装置を使用した場  
合は、必ず最寄りの駅に連絡して  
ください。  
同装置を使用して、列車を無事  
に止めたときは、損害金など一切  
いただきません。  
(室蘭鉄道公安室)

(総務課文書統計係)

**事業所統計調査に  
ご協力を**  
事業所統計調査は、国勢調査  
とならぶ国の最も基本的な統計  
調査で、事業所について、産業  
規模別等の構成を明らかにする  
ことがねらいです。  
このため工場、店舗、会社、  
学校をはじめ、国鉄、旅館、病  
院、官公庁などから神社、寺の  
建物にいたるまで、あらゆる種  
類の事業所を、もれなく調べる  
ことになっていきます。  
六月十五日から二十五日まで  
に調査員が事業所にお伺いしま  
すので、調査にご協力くださ  
い。  
記入していただいたことがら  
は統計上必要なことだけに使用  
し、徴税など、他の目的に使用  
することは、決してありませ  
ん。

## 高額療養費制度

→医療費の負担が軽くなります←

### ●高額療養費の支給

みなさんが、お医者さんにかかり、1つの病院や診療所に1ヵ月3万9千円以上の自己負担額（医療費の3割）を支払った場合は、その3万9千円をこえた額は、全額国保が負担して、あとでみなさんに支給されます。

つまり、みなさんがどんなに重い病気やケガになっても、医療費の自己負担は、月3万9千円までということになります。

ただし、保険のきかない治療などをうけたときは、支給になりませんので、下記計算の基準をよく読んでください。

### ＝計算の基準＝

- ① 1日から月末までの受診について1ヵ月と計算します。
- ② 病院、診療所ごとに計算します。
- ③ 同一病院でも、入院と通院にわけて計算します。
- ④ 同じ病院でも、内科と歯科がある場合、または総合病院の各診療科は、別々の医療機関とみなして計算します。（総合病院の入院患者は合算して計算）
- ⑤ 保健診療の対象とならないものは、計算から除かれます。（差額ベッド代、基準看護の病院でのつきそい看護料、歯科での自由診療など）

### ＝支給ての手続きと時期＝

① 高額療養費に該当している被保険者に対しては、診療を受けた日から約2ヵ月後に市役所からお知らせします。（申請用紙も同封します。）

② 手続きは、市役所、各支所に高額療養費支給申請書がありますので、病院等に支払った領収書、保険証、印かんをお持ちになり申請してください。なお、口座振替を希望される

方は、銀行名、口座番号が必要です。

③ 支給の時期は、受診（入院など）してから、約3ヵ月後になりますが、診療内容などの審査により遅れることがありますので、ご了承ください。

### 《例》

○ 月をまたがって入院した場合の取り扱い

たとえば、15日から翌月15日まで入院した場合、最初の月（15日～月末）の医療費の自己負担が3万円、翌月（1日～15日）が5万円であれば、15日から月末の分は3万9千円をこえないので高額療養費には該当しないが、翌1日から15日までの分については該当するので、1万1千円が支給されます。

## 信頼関係をつくろう

「よい医者は、患者がつくるもの、  
かしこい患者になれ！」



一般にわたくしち患者は、お医者さんに対して遠慮の気持ちをもっています。

そのことから、納得のいかないこともたずねもしないで、うやむやにしてしまいがちです。

そして、対人に「どうもあの医者は……」といって歩くものです。

これでは信頼関係は生まれてきません。「医者が病気を治す」と、まちがって考えている人がいると思います。

とくに慢性の病状にある場合は、づるづる

かりということになります。

患者がつき合うのは医者ではなく病気のほうなのです。

お医者さんは、病気との戦いのカジとりなのだと思えば、お医者さんに対して素直な態度になれるはずですよ。

それはどういうことかという「おまかせする」という気持ちです。

一度お医者さんをきめたら、その人を貫き通すくらいの気持ちを持たなくては、信頼関係はつくられないのです。

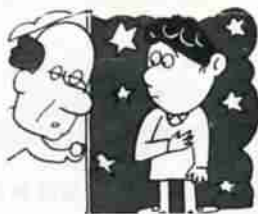
## 深夜、休日、時間外の受診はさげよう

深夜、休日、時間外に診察をうけると割増し料金をとられることをご存知ですか。

深夜の受診が3,600円、休日が1,800円、時間外が600円の増割し料金が取られます。（再診の場合には、多少異なります。）

急に倒れたり、激痛におそわれた場合は別にして、普通の病気であればなんらかの前触れがあると思います。

まえもって、診察をうけるなりして、深夜、休日、時間外の受診はできるだけさげましょう。



## 病院めぐりはやめよう

一つの病気であっちこっちのお医者さんを転々と歩く人がいます。

「どうもあの医者のやることは……」などと疑っては、なおる病気もなおらなくなります。一度お医者さんをきめたからには、そのお医者さんにすべてをまかせる心構えがほしいものです。

お医者さんを転々と変えることは、医療費の割高になると同時に、治療の効果をマイナスにすることになります。

また、新しいお医者さんにかかるたびごとに、治療はスタートから始まるのです。大切な医療費です。ムダのないよう考えてつかいましょう。



## 健康メモ

### 虫歯の予防

虫歯は三つの要素が重なった時に出来まますから、そのどれかを取り除けば良いわけです。

第一に、歯の質を良くするために妊娠中からバランスの良い食事をすること。

カルシウムだけを沢山とってビタミンやタンパク質も同時にとらなければ体内に吸収されません。

また体の異常に気付いたら早く専門医にかかり妊娠している

事必ず告げる事です。それによって薬の害を防ぐ事もできます。子供の場合はフッ素を塗って歯の表面から強くするのも良いでしょう。

第二に、口の中をいつも清潔に。食べた飲み物飲んだらしたあとは必ずうがい、歯みがきをするようにしましょう。

歯ブラシもその子に合った大きさの物を使い、正しくみがかなければ効果がありません。歯みがき粉は出来るだけ使わないようにし台所でなくても、水のない所でもみがく習慣をつける事が大切です。

第三に、砂糖分を極力控えること。

子供のおやつは牛乳、卵、野

菜、果物を中心に与え、砂糖分の多い歯につきやすいおやつは虫歯の原因になります。

歯が生えそろっていているのに哺乳瓶を使っていたり、おやつの時間を決めないで無制限に与えるのは、口の中がいつも汚れていて虫歯を作っているようなものです。

おやつの種類と与え方に注意すること、口の中を清潔にすること、これらは家庭でできる事です。

お母さん方も子供さんのためにかんばって虫歯から守ってあげてください。

次回も、応急手当と歯医者のかかり方でこのシリーズの最後になります。

# 医療費節約にご協力ください



## 医療費と保険税

毎年ふえつづける医療費のため、国保の財政は非常にきびしくなっています。

このように医療費がふえると保険税でまかなうはずのものがまかないきれなくなりま

す。そうなった場合、保険税を値上げしてま

なうことしかありません。

いまでさえ安くない保険税をこれ以上値上

げされては、とお考えの方が多くでしょうが、

実際、毎年医療費がふえたのでは毎年保険税

を値上げすることにもなりかねません。

保険税の値上げは、医療費のふえかたでき

まります。

保険税を納めているのだから、お医者さん

にかからないと損をするという考えをもって

いる人は少なくないと思います。

軽い症状でも、すぐお医者さんに行かな

ければという安易な気持ちを持っていないで

しょうか。

損得の感情や、便利だからといってお医者

さんにかかることにより、医療費はどんどん

ふえます。

結局、その負担は被保険者の私達自身にか

かかってきます。

大切な医療費です。ムダにつかっていない

かどうかもう一度考えてみましょう。



## 脳卒中、心臓病を防ぐ日常生活

### —運動と休養—

①肥満は最大の敵。毎日適度な運動を。

②夜ふかしは禁もつ。できれば11時前にねむ

る。

③ストレス、イライラをためない。

—トイレ—

①日ごろから野菜やくだもので便通をととの

える。

②排便は絶対にきみすぎない。

③冬はトイレに暖房をそなえるか、しびんを

室内に用意する。

—入浴—

①長湯は禁もつ、せいぜい10分程度に。

②熱めの湯は禁もつ、40度前後で。

③冬の入浴は、脱衣所を暖めてから。

—酒、タバコ—

①お酒は適量ならさしつかえありません。

②酒のさかなは、塩からいものはさけ、タン

パク質、ビタミンの多く含んだものを多めに。

③タバコは、心臓や肺、呼吸器などに有害。

早めにやめる努力をすること。本数をへらす

か軽いタバコを。

—食事—

①塩分を現在の半分の量までひかえる。

②動物性脂肪は、極力さけ、油は植物油で。

③野菜、くだもの、海藻類をたっぷり。

〈食べてよい食品〉

タマゴの白味、マヨネーズ、ドレッシング、

サラダ油、スキムミルク、トリ肉、魚、肉の

赤身、とうふ、コンソメスープ

〈できるだけさけたい食品〉

タマゴの黄味、ラード、バター、牛乳、牛

豚のあぶら身、ポタージュ、アイスクリーム

## 医療費を大切に

### ●値上げと自然増

ことし2月1日から、医療費は実質9.6%値上げされました。

医療費というのは、もともとだまって放っておいてもふえ続

けるもので、これを「自然増」とよんでいます。

この自然増と値上げにより、医療費は、国保の財政を強く圧

迫しているのです。

### ●医療費はだれが負担するか

このようにどんどんふえてゆく医療費をいったいだれが負担

するのでしょうか。

お医者さんにかかった医療費のうち3割は、かかったときみ

なさんが負担します。

残りの7割は、国保で支払うのですが、原則として、4割は

国で負担し、3割はみなさんが納めている保険税でまかなっ

ているのです。

医療費がどんどんふえると、それに応じて私たちの負担も、

ふえていかざるを得ないのです。

### ●医療費を考えましょう

医療費がふえると、その負担は、私たちの負担増になり

ます。いやでも医療費の節約を考えなければなりません。

医療費は、私たちの創意と工夫で節約することができると思

います。もう一度、私たちの周囲を見まわし、節約を真剣に考

えましょう。



## 「くらしの講座」

へのおさそい

日本の資源やエネルギーは

乏しく、そのほとんどを外国

から輸入しています。しかも、

それら資源には限りがあるの

です。

そこでほんとうに豊かな良

いくらしをするために、食べ

るもの、着るもの、住まいの

こと、家庭経済など、くらし

を良くするための知識や考え

方などを勉強し話し合うつど

いをつぎの日程のとおりおこ

ないますので、くらしの知識

を深めましょう。

▼開催日 6月22日・23日の

2日間

▼時間 午前10時から午後3

時まで

▼場所 中央公民館2階ホー

ル

▼講座内容 「知らない」と損

をする衣料品の知識」「食生

活を考えよう」「家庭用品の

知識」「くらしを見直して

みよう」

▼映画上映：(見直そう子供

のおやつ)(くらしの炎)

▼受講料は無料

▼申込先 観光商工課消費経

済係、教育委員会社会教育係

のいずれかに申し込みくださ

い。



# 郷土史探訪

## 仙境・カルルス温泉

登別温泉から約八時、バスで十分ほどの距離にあるカルルス町は、米馬岳、オロフレ岳、加車山などの美しい山々に外輪を囲まれたスリ鉢状の中にあつて、千歳川のけい流が中央を流れる静寂な温泉地でもあります。

川床からわき出る単純ラジウム泉は、泉質からみて、ヨーロッパの中央部に位置するチエコスロバキアのカルルスバード（カールロビバリ）に似ているところから「カルルス」の地名がつけられたと言われます。

以前は温泉の温度も五十五度から六十度で、一分間に約五百リットルの湯量があり、旅館の来客も素朴な共同浴場に入って温泉気分を楽しんだといわれますが、今では湯量も増え温度も七十度をこえて内湯もでき旅館も立派になりました。冬は開設カルルススキー場としてにぎわいをみせていることは、いうまでもありません。

またカルルス温泉は、登別温泉よりも川上にある温泉なので「ペンケユ」といい、川下の登別温泉は「パンケユ」といわれたことも知里真志保・山田秀三共著の「幌別町のアイヌ語地名」に記載されています。

登別の町から登別川をさかのぼっていくと、紅葉谷の下流で二股に分かれています。右手の方で紅葉大橋の下を流れ、登別温泉から地獄谷などの源泉に通じているのが、クスリエサンベツ（薬湯・

そこを通過してでてくる川）で水の色は濃く暗い色の川になっています。左手はさらに上流にさかのぼりカルルス温泉を通過してオロフレ峠などの山ろく一帯に通じていますが、澄んで明るく見える川なので、ベケルベツ（明るい・川）といわれるのが現在の千歳川です。

これらの上流に面するのが標高九百三十肩のオロフレ峠で、登別市と札幌市の分岐点にもなっていて全道的に最も高い峠です。

峠からは、サマツキヌブリ（横になつてゐる山）といわれる加車山や、遠く橋湖の山ろくやツタラ湖が見え、右の方向には太平洋を見ることができます。

峠をはさんで、ダケカンバが蔽寒の山岳地帯を生きぬいた、たけだけしい姿の中にも白い木肌を美しくみせて生育しているし、峠から千二百三十肩のオロフレ岳の方向には、ハイマツや高山植物群が見られます。

また西南の方向には、千肩級の山々が連なり、千四十肩の米馬岳に続いています。

カルルス温泉は、これら長円形をなしているカルルス火山群に囲まれたカルルス盆地のほぼ中央に位置していますが、このカルルス温泉を中心とする盆地は、今から数十万年前に爆裂した大きな火山の火口にあつて盆地の内側は比較的急で、外側は溶岩台地の緩やかな台地をつくっています。

またカルルス盆地には、小学校前の道路から登別温泉の方向に約三百肩もいくと道路が大きく下りになり、その底の部分の左側の山腹を切りとった所や、沢の方に黄色や赤かつ色の粘土質の敷層から



十数肩の堆積土がありますが、これは湖成の堆積土と思われるので、カルルス盆地はもと大きな湖であつたとみられます。

恐らく地盤の弱い部分から湖水が排出されたのでしようし、千歳川が隆起性の台地を深くくぐって峡谷をつくつていくことからもうかがい知ることが出来ます。

またカルルス温泉町の郵便局裏側から東の方向に歩いて約三十分二結の地点に橋湖があります。周囲は約一結で山林に囲まれた砂のきれいな神秘的な湖で、バスイニヤント（はしがそこに、より

あがる、湖）と言っていました。

この湖には昔からはしやへらなどが浮いていて、それを使えば縁起がよい、と言われていたので、わざわざ湖まで拾いに行く人もいたといいますが、昔、熊狩りに行った人は湖岸に飯小屋をつくり、この湖で拾ったはしやへらで食物を食べ、熊狩りも怪我がなく無事に終ることを祈つたと言われています。

橋湖という名称は、明治中期から大正にかけて活躍した著名な政治家、後藤新平が明治四十三年この地に来た時に、カルルス温泉の開祖者、日野久橋をほめたたえて久橋の「橋」をとって橋湖と命名したと言われています。

またこの橋湖は、昭和十一年に日野昇が国から譲りうけた個人所有の湖としても珍らしいものです。その手の中、春の芽がいつせいにふきだす若葉の頃や、深緑の夏そして紅葉の時期など、いつ訪ねても美しい自然とふれ合うことのできる素晴らしい湖です。

しかしこの橋湖もやはり爆裂火口で湖の周囲にある岩は登別泥溶岩と同質のものようです。

（登別市郷土文化研究会）

## 「今度は私たちの手で」

### 分別収集と私 ①



消費者協会副会長 藤江みどり

市では現在、幸町にゴミ焼却場の建設を進める一方、今年の十一月を目途に分別収集の完全実施を目指して事務を進めています。分別収集とは、燃やせるゴミと燃やせないゴミとに分けて回収することです。各家庭での分別が完全に行われないで、燃やせないゴミのプラスチックやビニールなどを

焼却場に持ち込まれると、炉が痛み、消耗を早めることになり、炉を一回交換すると約千五百万円という莫大な費用がかかるばかりでなく、約十億円を投入して設置したゴミ焼却場の寿命を縮めることにもなります。

このため、環境衛生課では、六月から各町内会ごとに説明会を開き協力を呼びかけますが、広報のほりべつでは、「分別収集と私」の欄を設け、分別収集の中心的役割をはたしていただく主婦の方に分別収集に対する意見と心構えをお聞きしていきます。

今回は第一回目として、消費者協会の中心メンバーとして活躍している藤江みどりさんにお話しをうかがいました。

★宛先 〒059-003 登別市中央町六丁目十一番地 登別市役所 公聴広報課（電話5局2111内線220）

分別収集を考える前に、まず資源の再利用をもう一度見直すことが大事じゃないかと思えます。

私のところの町内会ではこの問題に取り組んで五年目になります。今では月一回の回収で一万円の成果が上がっています。

しかし、まだゴミの日には、再利用できる新聞紙や空ビンが出ていくところもあります。

やはり何となく、各家庭で習慣化してもらうことが一番大切なことだと思います。

ゴミ焼却場が完成する機会に、今までは何んでも市に頼りっぱなしでしたが、家庭、市、業者でできるものは何かを考え、自分達でするんだ、してもらわんじやないという意識を一人一人が感じてほしいですね。

分別収集にしろ、資源の再利用

にしろ、実際にたずさわるのは主婦の方が中心になります。個人、個人ではなかなか意識も育たないと思いますので、各町内会の婦人部の方に積極的に活動していただきたいと思っています。環境衛生課の方が、各町内会単位で説明会を開くと聞いています。市からの一方的な話しで終ることなく、婦人部で話し合い、実行する、そしてその結果をみんなが再度話し合つて、よりよい方法を見つけていくようにすべきだと思います。

## 北海道警察官を募集しています

### 受験資格

(一)学歴  
A 学校教育法の大学（短期大学を除く）の字部を卒業した者  
B 上記以外の者（学歴は問わないが、高等学校卒業程度の学力を必要とし、昭和五十三年十月から勤務できる者を対象とするため、大学や高等学校などに在学中の者は原則として受験できません）

### (二)年齢、性別

昭和二十五年十月二日から昭和三十五年十月一日までに生まれた男子に限る。

### 採用予定人員 約百二十名

### 受付締切 六月二十日

※詳細については、室蘭警察署または最寄りの警察官駐在所、派出所にお問い合わせください。

### 老人医療費受給者証の更新手続きを

老人医療費受給者証の有効期限が六月三十日で切れますので、七月一日から新しい老人医療費受給者証を交付するため、次の日程で更新受付を行います。

健康保険証、印鑑、老人医療費受給者証を持参してください。

(市福祉事務所保護課付係、電話②111内線335)

### 老人医療費受給者証更新申請日程

地区	月	日	時間	受付場所
登別温泉	6月	5日	10時～14時	登別温泉支所
登別	6月	6日	10時～15時	登別支所
富岸	6月	7日	10時～12時	富岸児童館
鷺別	6月	8日	10時～15時	鷺別公民館(2階ホール)
上鷺別	6月	9日	10時～15時	ひまわり園
梶別	6月	12日	10時～15時	中央公民館

### し体不自由児の療育相談

登別市と道肢不自由児者福祉連合協会は、六月中旬に「し体不自由児」の療育相談を行います。

この相談は、十八歳未満の「し体不自由児」が対象で、療育施設入所の問題、補装具、車いすの使用、その他療育指導に関する相談に、専門医があたることになって

### 節約セツちゃん



用、その他療育指導に関する相談に、専門医があたることになって

相談は無料で、身体障害者手帳を持っていない方でも、専門医と気軽に相談ができますので、ご利用ください。

実施する日時と場所については決定しだい、申込者に連絡をいたしますので、ご利用になる方は、次の所へお申し込みください。

申込先 登別市福祉事務所幼児保育課(電話②111内線3382)、登別市し体不自由児通園施設「のぞみ園」(電話②7721)

### 会員募集のお知らせ

北海道身体障害者福祉協会登別支部(支部長小館忠治郎、会員三三〇人)では、新会員の募集をし

### 「私たちのまちの人権擁護委員」

今年、人権擁護委員制度が発足してから、ちょうど三十周年を迎えました。

この制度は、世界に類例のない制度として発足し、今日まで憲法とともに歩み続け国民の中に定着してきております。

人権擁護委員は、いわば「人権の番人」として、憲法の保障する基本的人権の擁護に日夜努力して

ています。

この会は、身体に障害を持つ方々の、交流と福祉向上を目的に、定期的に総会、レクリエーションならびに各種の相談に応じ、会員相互の連帯意識の向上をめざしています。

入会ご希望の方は、次へご連絡ください。

登別温泉地区 小館忠治郎  
電話0143842418

登別地区 柳川常男  
登別本町二丁目三四一十  
電話②2373

中央地区 加藤平助  
常盤町四丁目一と四  
電話②2945

鷺別地区 長谷川勝男  
栄町二丁目九番地  
電話②5066

人権擁護委員は、私たちのまちの住民で、人格識見高く、広く社会の実情に通じ、人権擁護に理解のある人を市町村長が推薦し、法務大臣が委嘱した方々です。

人権擁護委員の主な仕事は、私たちの人権が侵されないように監視し、もし、人権を侵された人がいた場合には、相談相手になって

救済したり、人々の間に正しい人権の考え方を広めたりすることです。

そのほかに、日常生活を営んでいくうえで法律上どのようなことになるかわからないで困ったりすることがあると思います。たとえば、交通事故、借地・借家、離婚、扶養、相続等の問題にも相談に応じています。相談内容の秘密は固く守られますし、また、費用は一切ありません。

私たちのまちの人権擁護委員は、次の方々です。もし、困ったことがありましたらお気軽にご相談ください。電話でも結構です。

登別温泉町 九番地十  
河野克敏 電話四局二七一九番

登別東町 二丁目二十二  
藤田隆雄 電話三局一〇〇九番

中央町 一丁目十六  
河野敏文 電話五局二四三九番

常盤町 三丁目九  
赤塚幸吾 電話五局三八二九番

新生町 五丁目二十一  
星 喬 電話六局八二八六番

### 文化短信

#### さつき展が開かれます

文化協会盆栽部のみなさまによる、丹精こめた見事な「さつき」が、次の通り会場いっぱい展示されます。

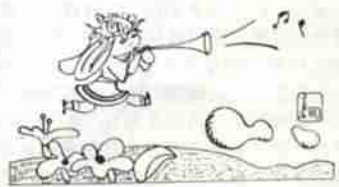
市民多数のご観覧を、お待ちしております。

とき・ところ

6月18日・19日・20日・21日  
中央公民館ロビー 午前9時～午後5時

6月23日・24日・25日  
鷺別公民館二階ホール 午前9時～午後5時

いずれも入場料は無料です。



### 公民館講座

レクリエーション教室に参加しませんか

市教育委員会では、今年の夏を楽しく有効的に過ごしてもらおうと、レクリエーション教室を開催します。

だれでも簡単にできる「野外ゲーム」や「フォークダンス」などを覚え、キャンプ大会やハイキングなどでひろうしてみませんか。

▽開催日・場所・申し込み先  
六月十九、二十、二十一日 鷺別公民館(鷺別支所電話6局111)

・六月二十二、二十三、二十六日 労働福祉センター(市教育委員会社会教育課電話5局2111内線352)  
・六月二十七、二十八、二十九日 登別婦人センター(登別支所電話3局1131)

※時間はいずれも午後六時三十分から八時まで。

▽講師 登別市レクリエーション協会 ▽内容 野外ゲーム、フォークダンス、歌、キャンドルサービスの仕方、室内ゲーム外 ▽定員 三会場いずれも五十名 ▽受講料 無料

### スポーツ短信

#### 朝テニスを楽しもう

登別軟式庭球協会では、市民の健康管理と軟式庭球の普及をはかるため、今年も初心者を対象に、次により朝テニスをおこないます

◎日時 六月二十日(火)から九月十二日(木)まで二十五回、毎週火、木曜日、六時から七時まで

◎対象人員 七十名(初心者)  
◎講師 軟式庭球協会指導員  
◎参加料 五百円(ボール代)

スポート傷害保険一人年額三百円

◎申込期日 六月十五日(七十名になり次第締めきります)

◎申込先 登別市鷺別町五丁目十一番地、服部方 登別軟式庭球協会事務局、電話②8079

◎申込方法 氏名、生年月日、住所、電話、勤務先を郵便か電話にて申し込むこと。

◎その他 ※ラケットは各自持参 ※テニスシューズ着用、※運動のできる服装のこと。

### 市民プール臨時休館

6月15日・18日

市民プールでは、6月15日から18日までの四日間、水泳指導者講習会のため、臨時休館となります。

一般の利用はできません。くわしくは、市民プール(電話5局5588)に、お問い合わせください。

# 7月2日にファッションショーを

## リフォームサークル

今までタンスの奥にしまい込まれていた物が、全く新しい服に生まれ変わる…。こんな素晴らしいことってあるでしょうか。

「リフォーム」は、生活の見直しです。着れなくなった衣服を再利用して、今の時代に合った子供服などに作り直す、出来上がった時の喜びは何とも言えません。



洋服の先生に、週1回指導に来ていただいていますので、初心者でも簡単に覚えることができます。もっと多くの方に参加してもらいたいと思いますので、社会教育課を通して、どしどし申し込みください。7月2日の日曜日に中央公民館で、これまで作ったファッションショーを行います。パーティドレスからふだん着まで約40点が出されますので、一般の方にも是非見ていただきたいと思ひます(柏木町2-11-3 砂田チエノさん)

お知らせ

お知らせ

お知らせ

## 予防接種

◎接種上の注意 ・母子健康手帳を持参・接種前日は入浴し、当日は清潔な肌着を着用・体温は必ず家で計ってくる・子供の健康状態の良好な時に接種する・接種前後に激しい運動をさせない・できるだけ母親が付き添う◎次に該当する人は、予防接種は受けられません・発熱している人・または著しい栄養障害者・心臓、じん臓、肝臓の病気にかかっている人・アレルギー体質または副反応をおこしたことがある人・種痘・BCG・はしか・ポリオの予防接種を受けて1カ月を過ぎていない人・風疹・はしか・水ぼうそう・おたふくかぜが治って1カ月を過ぎていない人 ◎対象児 ・三種混合 第1期…生後24カ月から36カ月未満 第2期…生後36カ月から48カ月未満 ・破傷風 3歳以上の希望者 ・ツベルクリン反応 生後3カ月から48カ月未満で、1回もツベルクリン反応を受けていない幼児 ・BCG 生後3カ月から生後48カ月未満でツベルクリン反応が陰性の幼児 ・日本脳炎 3歳以上の希望者、ただし道外転出者と道外旅行者のみ

種別	時期	予 防 接 種			
		三種混合	破傷風	日本脳炎	BCG
ひまわり園	1:00~1:30	6月29日 7月21日		7月26日	7月28日
鷺別公民館	1:45~2:15	7月12日		7月26日	7月28日
中央公民館	1:00~1:30	6月29日 7月12日	6月8日 6月8日		7月27日
西工会館	1:00~1:30				7月27日
昭和児童館	1:00~1:30	6月13日 7月18日		7月25日	7月27日
鷺別公民館	1:00~1:30	6月21日 7月18日		7月26日	7月28日
登別温泉支所	2:00~2:30	7月13日 7月18日		7月29日	7月27日

## 赤ちゃん(3ヶ月児)相談

◎内容 医師による診察、計測、生活指導、栄養指導 ◎用意するもの 母子健康手帳、換えオムツ、バスタオル ◎日程 6月27日…鷺別公民館(受付時間12時~12時30分・鷺別地区の昭和53年3月出生児)、6月28日…中央公民館(受付時間12時~12時30分・中央地区の昭和53年3月出生児)、※登別・登別温泉地区は7月に3月と4月生まれを対象に実施します。※6月の健康相談日は、広報のほりべつ5月15日号に掲載してあります。

## 各 種 児 童 手 当 の 定 時 届

毎年六月に実施しています。児童手当、児童扶養手当、特別児童扶養手当の定時届(現況届)の受付を、次の日程で行いますので、忘れずに届けてください。  
なお、定時届未提出の場合は、六月以降の手当は受給できませんので、ご注意ください。  
また、児童手当、児童扶養手当、特別児童扶養手当を受給できる資格がありながら、まだ手  
続きをされていない方は、印鑑持参のうえ市福祉事務所保護課受付まで連絡ください。  
主な内容は、次のとおりです。  
〔児童手当〕  
十八歳未満の児童を三人以上養育し、そのうち一人以上が義務教育終了前の児童をお持ちの方に、三人目から一人につき、月額五千円が支給されます。  
所得制限等支給条件があります〔児童扶養手当〕

地区	月	日	時 間	受付場所
登別温泉	6月5日	10時~14時		登別温泉支所
登別	6月6日	10時~15時		登別支所
富厚	6月7日	10時~12時		富厚児童館
鷺別	6月8日	10時~15時		鷺別公民館(2階ホール)
上鷺別	6月9日	10時~15時		ひまわり園
幌別	6月12日	10時~15時		中央公民館

## 交通安全ポスターコンクール 特選 カルルス小5年 大円 札恵さんの作品



母子家庭で、十八歳未満の児童を養育している方に支給します。また、父が一・二級の身体障害者あるいは生死があきらかでない場合、または一年以上遺棄しているか、一年以上拘禁されている場合にも支給対象となります。所得制限等支給条件があります〔特別児童扶養手当〕  
満二十歳未満の一・二級の身体障害者を扶養する方に支給されます。所得制限等支給条件があります。  
なお、くわしいことは、市福祉事務所保護課受付係(電話②211内線335)へおたずねください。

## 家庭児童・母子相談

◎相談日・場所 6月15日(木)中央公民館和室・定例日 毎月第三木曜日。6月16日(金)鷺別公民館和室・定例日 毎月第三金曜日  
◎受付 午後一時~午後三時三十分  
◎相談内容 子供のしつけ、知能のおくれ、非行相談、視聴覚相談言語障害、心身障害、児童施設入所、母と子の悩み、その他  
※相談内容により特に必要と思われる児童は、室蘭児童相談所に紹介し、知能、性格、医学的診断(心)など、それぞれ検査助言指導を受けます。  
相談希望者は事前に、市福祉事務所福祉課福祉係または、支所長にご連絡ください。(電話5局6111内線339)、鷺別支所3局113局6111、登別支所3局113局6111、登別温泉支所01438②068

## 不用品ダイヤル市

5局2111内線2116  
ゆずってください(買い) ポータブルミシン、足踏み式ミシン、歩行器、エレキギター、フォークギター、ベビーカー、電気オルガン、大人用自転車、自転車(小学六年生用)、買物用三輪自転車、石油用風呂ガマ、バスオール、邦文タイプライター  
おわけします(売り) 流し台(サンライズ)一台、ダブルベッド、ベビーベッド、二段ベッド(木製)、リトルホンダ(50cc)、車用補助イス(赤子用)、リッカー冷蔵庫(ワンドア)、ヘルスチェア(四段リクライニング式)、シャンデリア(東芝六灯用)、ストーブガード、カートリッジ式ガスコンロ(ボンベ三個付)

◎寄贈ありがとうございます(ごさいます敬称略) 社会福祉協議会(愛情銀行)へ。現金寄贈 山名建設、小山巖館。物品寄贈 藤野善晴。古切手寄贈 小坂和子、登別モーターズ。養護老人ホーム恵寿園へ。物品寄贈 志賀食品、中島ヨシ、真宗寺、海沼博