

広報

# のほろべつ

登別市民憲章

心身をきたえ、よく  
働いて活気あふれる  
豊かなまちをつくりま  
しょう。



市民プールで大はしゃぎのカップバたち

夏休みを楽しく  
安全に

ジメジメとした季節が終わってサンサンと降り注ぐ太陽の光の中青空に真白な入道雲が、くつきりとそそり立っています。子供たちの待ちに待った夏休みがやってきました。暑さにはげず海や山へと遠出する機会も多くなります。とくに、子供たちは夏休みという解放から、ともしれば日頃の「きまり」を忘れがちになり、活発な戸外活動とあいまって交通事故などにあう機会が多くなります。また、一般的に暑さからくる疲労などにより注意がおろそかになりがちです。

親も子供も、夏休みを楽しく、安全に過ごすことができるように学校から配布される「夏休み中のきまり」を、よく守れるように、お母様方ご協力をおねがいします。

事故が起きてしまったて、悲しい思いをするのは残念なことです。

7 1977 . 15

# 乳母車、車いすも安心



ゆるやかなスロープで乳母車、車いすは通行が楽に

## 市道の歩道縁石を切り下げ

乳母車でも安心して、通行できるようにと、市内の市道の歩道縁石を切り下げる作業を行いました。

乳母車や車いすで歩道を通る場合、因るのは歩道から車道に移る時。新しい歩道では段差を無くしていますが、古いところでは、歩道と車道の段差が二十センチ近くもあります。

そこで、市ではこの不便を解消するため、今年から歩道を切り下げることにし、土木部土木課では段差をなくする工事に踏み切ることにしたものです。

工費は約百六十万円で、今年は幌別地区を中心に、全部で六十五カ所を切り下げました。

市内には、切り下げ必要箇所が

全部で二百カ所ほどあり、来年度以降も継続して、手直し作業に取りかかるとしています。

この手直し工事を早期に実施したことにより、お年寄り連からも、相生橋などを通る時には、本当に楽になったと喜ばれています。

**幌別駅前道路 拡幅工事さかん**

幌別駅立体交差から国道36号線室蘭新道入口に至る、駅前道路拡幅工事が、土木現業所によって、今さかんに行われています。

延長八二七メートル、幅二五メートルで歩道と駐車帯付きの広い道路が、十月三十日まで完成いたします。



10月には幅広い道路が完成

## 総合体育館までの道路舗装が完了

市立総合体育館前を通る、道々上登別一室蘭線のうち、幌別地区から体育館までの道路舗装工事が完了しました。

この工事は、土木現業所登別出張所が行なったもので、来年以降は体育館から富岸川まで舗装を延長する計画を立てておりますので、近く建設予定の、登別中央病院、

アイスホッケー場、道立高校が次々と完成すると、この道路利用はますますさかになるものと思われれます。そこで、この道々の早期完成を喜んでいる市民は多い。

舗装完成が待ち望まれています。ともあれ、体育館の利用客が増加していますので、この舗装工事が完成を喜んでいる市民は多い。



快適な舗装道路となった総合体育館までの道々

## 市民プールからお知らせ

市民プールを、利用される、子供さんが多くなってきました。お子さんを市民プールに行かせる場合は、次のことを守って、利用されるようご協力をおねがい致します。

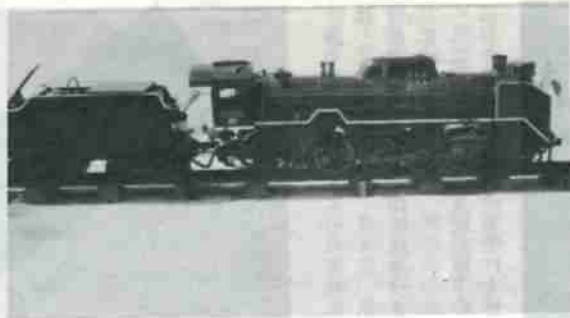
- 開館時間 平日(月・水・木・金・土)午後一時～午後八時、日曜日・祝祭日午前十時～午後六時
- 休館日 毎週火曜日
- 二十歳以上の責任のある大人が付き添っている場合のほかに、小学生が午後四時、中学生は午後五時で退館させます。
- 入館料 大人(義務教育を終了した方)百五十円、小・中学生五十円、幼児は無料。
- 余分なお金や貴重品等は、盗難防止のため持たないようようにしてください。
- 注意事項 ①プールに来る時は必ず父母にことわってください。②所持品の紛失、盗難については各自責任をもつこと。そのため(88)
- インロッカー(20円)を利用ください。③夏休み期間中は、混雑しますので衣類、靴等を入れる袋など持参すること。④所持品には、必ず住所・氏名を記入しておく。⑤小学校入学前のお子さんは、付添がないと泳ぐことはできません。この場合付添者は水泳着をつけてください。⑥泳ぐときは、必ず水泳帽子をつけること。⑦食後二時間以内および空腹のとき、危険ですから泳がないでください。⑧プールに入る前は必ず準備体操を行なうこと。⑨プールのまわりを走りたりふざけたりしないでください。⑩おぼれている人、具合の悪い人を発見したら、すぐ監視員にお知らせください。⑪泳ぎ終わって帰るときは、必ず洗眼してください。⑫自転車は、所定の位置(プール窓側)に置き、必ず鍵をかけること。⑬その他、監視員の指示に従うこと。市民プール(電話⑥5ラ88)

## 市長動静

- 6月16日～6月25日
- ▽16日 第二回定例会市議会二日目、▽17日 第三十回全道高校陸上競技大会兼全道大会北海道予選会に出席、選手激励。定例会市議会最終日、▽18日 今年度事業など懸案事項について幹部職員と打合わせ
- ▽19日 表千家家元教授山下恵光宗匠を講師に迎えた、茶道文化講演会に出席し歓迎あいさつ、幌別小学校運動会に出席激励する。▽20日 故井野正揮氏へ登別市功労章を授与、▽21日 故井野正揮氏告別式に参列、▽22日 青年会議所役員の道南ブロック地区表敬訪問を受け、意見交換、▽23日 幹部職員との事務打合わせ、▽24日 西胆振成人病予防組合例月出納監査執行
- ▽25日 6月定例会記者会見に出席

- 「広報のほりべつ」にあなたの声をお寄せください  
公聴広報課
- 市政に対する苦情、要望は、市民相談所(市役所1階)  
電話 5-2111内線315へ

道夫さん家 工藤恒美



幌小グラウンドにD51の雄姿が やってくる

一年半前まで、室蘭本線を走っていた蒸気機関車D51のミニS.L. (縮小模型) の乗車会が7月23日(土)から25日までの三日間(雨天の場合順延) 幌別小学校グラウンドで行われます。

ミニS.L.に連結された列車には子供40人が乗車でき、同グラウンドに仮設された、一周200mのレールの上を走ります。乗車券は一回、200円です。

川と緑と太陽のレク村に集ろう

青少年健全育成の場として、昨年から開設されたレクリエーション村が今年も広く一般に開放されます。

現地は、幌別の市街地から山道を約十分入った、旧幌別鉱山小中学校の校舎・運動場を利用してのキャンプ村です。



みんなの交通安全 ⑧

佐藤 勇之助 58歳 理容業  
登別東町1丁目10番地5

交通安全指導員になって十数年になりますが、一件でも事故を防ぐことができたらと思い、毎朝指導に出ています。

町内めぐり

明るい町づくりに力結集

富浜町内会

はまなす、すずらんの咲き誇っていた原野を、昭和三十六年に当時の登別町が、区画整理を行なって分譲したのが、現在の富浜町内会一帯です。町内会もすずらん町内会としてスタートしていたが、途中自然消滅していたのを、現在の会長らが住民の意志を結集して富浜町内会として再発足した。

町内会活動では、生活環境整備から始まり、これまで特に交通安全、防災、保健衛生、環境衛生、老人クラブ活動などにユニークな活動ぶりが見られ、他の町内会からも問い合わせがあるほど。

最近では、老人クラブ寿楽会が婦人会と共に、雑巾やオムツ



公園の清掃と草刈りはお年寄り

学校で習った交通規則も、さっぱり守られていないようです。もう一つは幼児の自転車で、車を我が物顔で乗り回している子供がいます。親は、もつと子供の遊んでいる姿を見てもらいたいんですね。自転車を買って与えても、あとは知らんふりでは...事故が起きてからでは遅すぎます。是非注意していただきたいと思います。

作りあるいは、千羽鶴を折るなどして老人ホームを慰問、社会奉仕活動を盛んに行なっている。町内会活動の目標は「人間性豊かな、明るい町づくり」で、子供からお年寄りまで、みんなが町内会活動に参加することを、めざしている。世帯数三八六、人口一、三四五人、会長工藤角蔵(栄町四丁目十三番地二)



岡崎 信子 24歳 家事手伝い  
登別東町1丁目12番地4

車を運転していて気を使うのは子供の飛び出しと自転車です。ボールを追っかけて道路に飛び出され、ヒヤッとさせられた事があります。「道路では遊ばないようにはしようね」と注意しますが、あまりききめがないようです。やはりお母さんが十分気をつけていたかないと、子供の事故は防げないと思います。そして、ドライバースピードを控めに、危ないと思うときは、徐行して走るゆとりが、必要ではないでしょうか。

夏休みの少年非行防止

- 未成年者に酒、たばこの販売はやめましょう
- 不良行為にはしらないよう大人の暖かい思いやりを

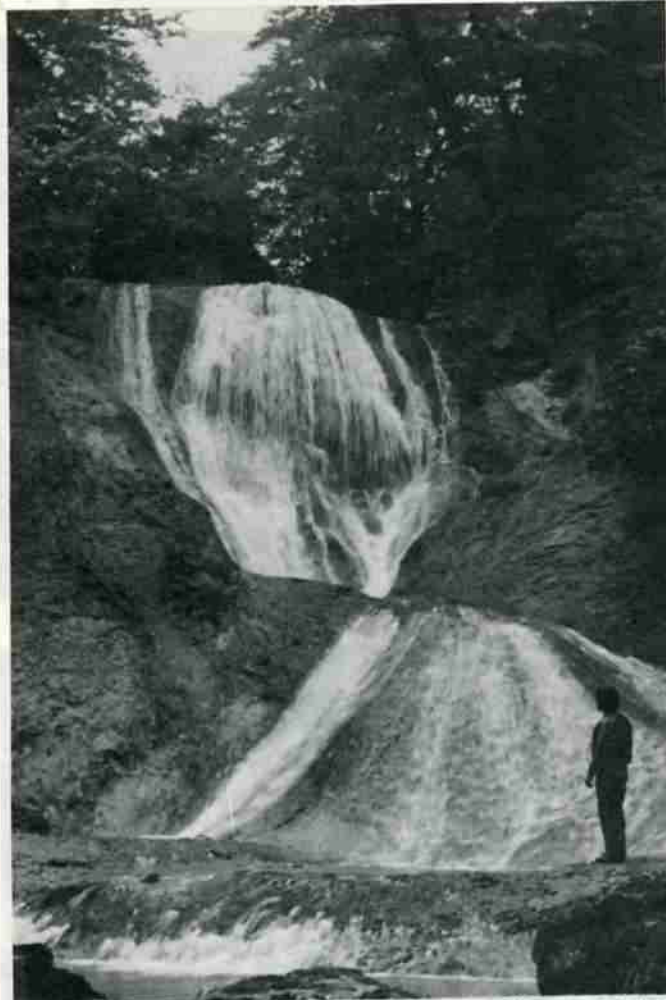


私たちは、海からはかり知れないほどの恩恵を受けています。レクリエーションの場として多く利用されている海岸を、いつまでも美しく守っていきましょう。



昨年七月の蟹別地区住民約六百人による大がかりな海岸清掃



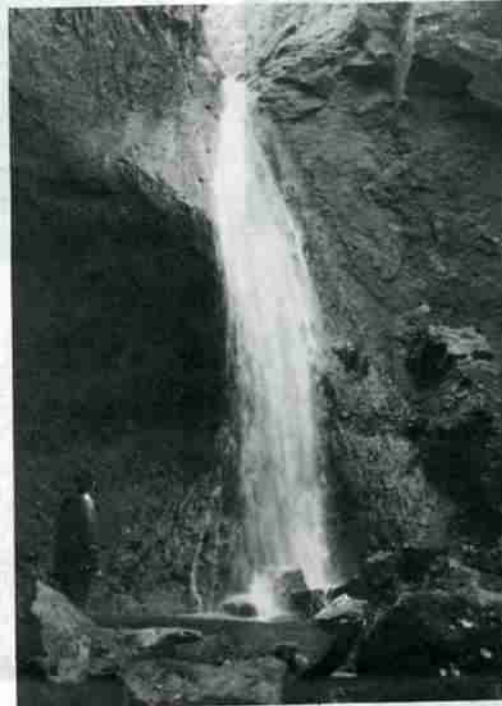


三段の滝…林道からすぐ近くだが急傾斜なガケを降りていくと光景がひろがっている

美人の絹か……  
二段の滝

美人の絹か……  
二段の滝

この滝は、本流の西、カマンベツ林道の終点に立つと、全景が眼下一望によく見える。地形的に道路も難所が少ないのと、最近の新聞で紹介されたせいもあるが、見物客がよく訪れるようになったといふ。スペースベシした岩はだが上・中・下の三段に区切られ、その上を真白い絹が滑るように五・六十段の落差で流れが落ちていく。不動の滝が男なら、こちらは女性



不動の滝

西の溪谷を走る道路は、牛舎奥林道とよばれている。約十分、車で走るところ、途中の道端に、川又温泉の立札がある。ここから北西の沢にふみ入り、約四十分歩くと、温泉地特有の香りが、ブーシと鼻をつくので、目的地は近いことがわかる。明治四十一年に川

溪流が浴槽の跡を洗う

西の溪谷を走る道路は、牛舎奥林道とよばれている。約十分、車



川又温泉

又兵吉の発見によってこの名称がつき、昭和七年には、湯治宿舎が一棟建てられたというが、今は、せせらぎの岸の平地にいかかえ以上もあるオンコがひとときわ上品にそびえ、昔をしのばせている。川原にある湯堂は、タテ・ヨコ一層四方のかこいが施され、湯泡がブツブツと下から湧き出ており、手を入れると心もち温い。当時の温泉分析表によれば、温泉は摂氏三十四度、無色透明なアルカリ性で、消化器障害、皮膚病等に効用があり、飲用を併せると一層よいとされている。八重樫さんは子供の頃、祭りの時など家族でよく入浴に来たが、付近から蛇の卵をみつけては、よく焼いて食べたといふ。



鋼精錬所跡…近くの沢には今でも精錬後の鉱滓がゴロゴロしている

夏休み絵画教室

ひらく

文化協会絵画部では、次により夏休み絵画教室をひらきます。小・中学生、親子連れの方多数の参加をお待ちしています。

●日時 八月七日、十四日の二回

●午前十時から約二時間

●場所 中央公民館または戸外

●題材 静物または風景写真

●参加料 無料

●申込期限 七月三十日(土)

●申込先 教育委員会社会教育課 電話⑤2111

●内線352

●当日、参加者は画材(えのぐ、用紙、筆、筆洗、画材など)を各自持参してください。

●日時 七月二十四日(日)11時から17時まで

●場所 市民囲碁道場(富士町七丁目旧幼児クラブ)

●専門棋士 宮本義久九段または松浦日出夫六段

●指導会の内容 先生との指導番六名(三面打一回)、2棋解説一局(当日の指導番から取材)

●なお、指導番を希望される方は七月二十日までに、事務局(登別市役所、千葉 電話⑤2111 内線219)まで申し込んでください。

●日時 七月二十四日(日)11時から17時まで

●場所 市民囲碁道場(富士町七丁目旧幼児クラブ)

●専門棋士 宮本義久九段または松浦日出夫六段

●指導会の内容 先生との指導番六名(三面打一回)、2棋解説一局(当日の指導番から取材)

●なお、指導番を希望される方は七月二十日までに、事務局(登別市役所、千葉 電話⑤2111 内線219)まで申し込んでください。

# 郷土史探訪

## 「神の湯」川又温泉

⑬ 幌別鉦山から四、五上流へ

幌別駅から北西に位置しているカムイヌプリ(幌別岳)へ向って富士町の大通りをとおり、ダムへ行く道路の中心付近は、明治・大正・昭和にかけて幌別鉦山から鉦石やいおうなどを運搬した、軽便鉄道の走っていた跡です。その軌道は、登別高校横の道路をまっすぐ、ダムの中心を通りぬけ、山間をぬって約九・六kmさかのぼり、いおうの生産では東洋一といわれた幌別鉦山に達しています。

## 水温34度で薬効あり

昭和四十七年、道立衛生研究所が分析した書類によりますと、検査期日五月三十日、天候晴、気温摂氏二十度の時に、温泉湯の温度は三十四度二分で、体温よりやや

低く、湯のゆる出量は毎分二百三十坪、無色透明のきれいな湯で、ほとんど無味であるが、微弱硫化水素のにおいがする。適応症として、創傷・皮膚病・

したが、その位置はまた幌別川の上流にもあたっています。この幌別鉦山の左方を流れている川は、ワシベツ・ニ・オマベツ

(ワシ別・ニ・水原のある川)といつて、幌別岳(通称「室蘭岳」)に源をもつ川で、タスリ・ニ・サソベツ(薬湯が、そこから流れてくる)川とも言いですが、この名称のとおり、川沿いを右に約四kmほど上流にいくと、美しい清流のふちに温泉が静かにわきでています。これが、登別市における第三の温泉「川又温泉」です。

リウマチ性疾患・神経麻痺・胃腸病などその効能は非常に多い——となっています。

## 発見者は水戸藩出身の川又兵吉

川又温泉の名称は、水戸藩出身の川又兵吉(天保十四年水戸で生まれ、大老井伊直弼が害された桜田門外の変に、一族が関係したので南部に逃避し、その後北海道にわたり、幌別鉦山では木賃宿も経営していました)が、明治四十一年に発見したので、その姓をとって「川又温泉」とよばれています。しかし、文献によつては「川股温泉」とも書かれています。

これは、温泉のすぐ下流が二股に分れていることや、他に支流があるためにいわれているようで、ペナウン・ベドコビ(川上の方にある、合流点)の名称もあります。「川又」の氏名を分らないまま音読みでつけた名称で、川又温泉が正しい書き方と思います。しかし、この温泉の利用は、かなり以前からアイヌ人らによつて「神の湯」として貴重がられ、使

## 神の水を日高からも汲みに

タスリアフブルカシ(薬湯を、我ら・もらり・のが常である・場所)という呼称も川又温泉の場所をさし、川又兵吉の三代目になる川又輝光氏(明治三十三年生まれ)が語る「祖父兵吉の温泉発見の動機」を聞いても当時の様子に分ります。

「祖父は、山歩きが好きで、この時は鉦山からマレップ(伊達方面)

への山道をさがすために、タスリエサンベツをさかのぼつて行ったが、山奥深く入ると間もなく異様なにおいがしてきた。

祖父は、登別温泉に行ったことがあるので、温泉のにおいであることがわかったようだが、とにかく急いで川をのぼると、けい流の岸辺で見たことのないおばあさんが、懸命にビンに水をくみ入れて



## 神の使いの蛇が今もすむ

江戸時代も末に近い、文政期(一八一八年—一八二九年)や、安政年間(一八五四年—一八五九年)には、蝦夷で天然痘が大流行し、特にアイヌ人の死亡が著しかったといわれています。江戸幕府の役人でした、松田伝十郎の「北夷談」によりますと、蝦夷地では、天然痘がおこり、この病気がなつた者は、十人が十人とも助かる者なく、親が病氣にかかるとその子は逃げ、子たるものも親はみず逃げ去り……と当時の流行の激しさを記しています。幌別地方でも、天然痘が横行し男女とも顔に鍋のすみを塗つて、山奥に逃げこんだといわれています。

そばへ行き声をかけると、びっくりして立ちあがったが、お話を聞いてみると「私は、日高から幌別の知人を頼つてきたのだが、この湯は神の湯で、アイヌの人達は、傷でも、やけどでも、腹の病氣でも、眼でも、神が授けてくれたこの湯を飲み、神の水をつけて治すのです。

幸いに、このホロボツの神の湯をくむことができたので、急いでまた日高へ持ち帰るのだよ。」と話してくれたそうです。

当時としては、遠い日高からわざわざ幌別へ、そして深い山奥まで来るといふことは普通では考えられません。

それはまた、当時の「昔」といわれた時代に、この湯が利用されて著しい効果があった事例や、実際のききめのあることを意味していたのだと思います。

## 天然痘にも使われた温泉?

幸い、生命の助かった人も、身体はただれているので、治療の必要があると思われず、当時の狩猟生活は、自然の山野を相手に装備の不十分な状況で駆けめぐりけがをする人も多く、外傷から死亡する人もまれではありませんでした。

蝦夷の人達は、当時、約百種類の薬用植物を使用したといわれま

すし、温泉の利用も当然と思われま

江戸期に、川又温泉を利用したという文献資料がないので明確ではありませんが、当時の状況から人間の生命を守り保持するために、川又温泉の湯を使用する大切さに比較し、少しぐらゐ遅くても、湯をくむことは驚くにあたらないと思

います。川又兵吉はその後、温泉権を出願し許可を得て拙小屋を作りましたが、湯宿として出来たのは昭和七年です。客は、一週間の食糧を背負い湯治にいきます。二股の川には、サケ科の魚で奈良、和歌山ではヤリタチ、福井ではイモウオとよばれているイワナ(ニゾイワナ)や、カジカがたくさんいて、ミミズ数匹をまとめてひもでしばり、川の上よみに入れてると、大きいのが面白いように釣れました。

ミミズの餌を食わえこんだらイワナもカジカも絶対離さないの

で、釣針は全くいらないのでした。また、川又温泉の名物には「青大将」がいました。ここは実に蛇の多い所で、川岸の岩場にある大きい石の間には、

山深いけい流のそばに、今は小さな木の湯つぼだけを残す温泉ですが、今でも、苦小政、虎杖浜、そして昔を知る登別の人々によって、温泉の湯がくまれていることを知る人は少ない。(登別市郷土史研究会)



昭和8年頃の湯治客たち



### クマ牧場に大喜び

今昔教室のお年寄り

お年寄りを対象に、老人大学今昔教室では、六月十五日「登別市の美しい自然を訪ねて」をテーマに、約三百五十人のお年寄りが、市内の観光名所を中心に、バス見学しました。コースは老人公園を皮切りにクッタラ湖、大湯沼、地獄谷、クマ牧場を経て紅葉谷まで。特に人気があったのが、クマ牧場で愛敬たつぷりのヒグマやアヒルの競走に、みんな大喜び。近くにおいても、初めて見たお年寄りもいて大好評の観光地巡りでした。

### マチの話題



### 観光客を快く迎えよう

訪れる観光客を快く迎えよう」と登別地区の老人クラブ、老友高砂会（赤堀常治会長）では、六月十三・十八日の二回登別温泉の表玄関、国鉄登別駅構内の花壇やミニ牧場の雑草刈りに汗を流しました。このお年寄りの奉仕活動に郡武男駅長ら職員も大喜び、「本当に助ります」と何度も頭を下げていました。



### 百花りょう乱サツキ展

登別市文化協会盆栽部（大山吉次会長）主催のサツキ展（6月18日から3日間）が登別公民館で開かれ、約200点の見事なサツキが展示され入場者の目を楽しませた。

### 道内トップクラスの選手が熱戦を展開

全道高校陸上競技大会

道高体連創立30周年記念全道高校陸上競技大会が、六月十七日から三日間、登別市宮陸上競技場で開かれ、全道十一地区から予選をくぐり抜けたトップクラスの選手約千百人が参加、熱戦がくりひろげられました。三日間の大会は、気温が低く、曇り空で肌寒かったのですが、選手たちはそれぞれの種目に全力をあげ、登別市出身の馬狩伸章君（室蘭大谷）らが好成績をおさめました。



田村市長の大会歓迎のあいさつ



高校生らしい闘健ぶりを発揮した全道高校陸上競技大会

## 文豊

〔川柳〕

もつれ糸解けぬま出る  
朝の靴 三浦 晴樹

図に乗ったばかりに明日を  
小さく生き 沢野 秀湖

手鎖の長さで女舞い続け  
宮崎 宏陽

連休はなくて軍手の  
カレンダー 斎藤かな子

父の笛孤独の音で  
鳴りつづけ 田沢 政枝

父に似て母に似て子も  
只の人 相沢 陽憲

無い物をねだり有る物  
振り向かず 吉田 和徳

痛烈に見捨てたゴボウ  
生きてみせ 宮村 フヨ

失なった言葉探して  
行き昏れた 竹田 保治

振り向けば昨日の軌跡  
消えている 日置 喜己

残されて夫婦の二字の  
重さ知り

魚拓をはじめたのは、つい最近なんです。私さんの趣味もないし魚拓は全く知らなかったのですが、ラジオのお知らせで、前の日に聞いて、どんなものか知りたくて参加しました。誰にでも手軽に参加できるし、道具やお金はかからない、ポスターカラーとタンポンぐらいですから。魚拓教室に6回出て、この作品ができたのですが、今はサークルで月1回続けています。この日は6時からですから、早く夕食の後始末をして、子供たちに協力してもらいでかけます。

魚拓サークルが楽しみ



わが家は、登別市へ来て三年ぐらいいなりですが、登別市では室蘭市に比べ、身近かな所でできるスポーツ教室、公民館活動がさかんですから、機会にめぐまれて大変参加しやすいと思っています。

魚拓はこれからも続けていきます。室蘭に住んでいる時は、登別へは行きたくないと思っていましたが、今はここへ住むようになって本当に良かったと思います。

富士町2-6-3 近藤 清子

予防接種

●接種上の注意 母子健康手帳を持参。接種前日は入浴、当日は清潔な肌着着用。体温は必ず家で計ってくる。子供の健康状態の良好な時に接種する。接種前後に激しい運動をさせない。できるだけ母親が付き添う ●次に該当するときは、予防接種は受けられません。発熱している人、または著しい栄養障害者。心臓、じん臓、肝臓の病気がかかっている人。アレルギー体質または副反応をおこしたことがある人。接種前1年以内にけいれんの症状をおこしたことがある人。種痘、BCG、はしか、ポリオの予防接種を受けて1カ月を過ぎていない人。風しん、はしか、水ぼうそう、おたふくかぜが治って1カ月が過ぎていない人

●対象児 三種混合＝第1期…生後24カ月以上36カ月未満、第2期…生後36カ月以上48カ月未満の未接種者。日本脳炎＝3歳以上の希望者、ただし道外転出者および道外旅行者のみ対象

墓地の使用者は届出を

市では現在、墓地管理の徹底を図るため、台帳整備をすすめています。また、昭和四十三年以降、富

運転免許証更新の  
手続きが変わりました。

運転免許証所有者は、三年ごとに免許証の更新をしますが、今まで、この更新一カ月以内か更新手続後に更新講習を受けることになっていました。しかし、更新講習会で適性テストを実施するため、更新一カ月以内に室蘭警察署で更新手続きを済ませてから、警察署で指定した日に更新講習会を受けるようになります。ご注意ください。

経営改善資金に別枠融資を創設

商工会議所の推せんで、無担保、無保証、低利の融資が受けられます。◎融資対象。商業・サービス業は従業員2人以下。製造業その他は従業員5人以下(いずれも事業主と家族従業員および法人の役員は除く) ◎貸付金額。運転資金150万円以内。設備資金200万円以内(ただし、運転、設備の合計で限度額200万円) ◎貸付期間。運転資金2年以内。設備資金3年6カ月以内(ただし、設備について据置6カ月以内)。◎利率年7.0% ◎貸付条件。無担保、無保証 ◎別枠が創設(従業員数、融資枠が拡大)。運転資金150万円以内。設備資金250万円以内 ◎従業員数。商業・サービス業…5人以下。製造業その他…20人以下、なお別枠の融資枠は配分が非常に少ないので、限度額に達し次第締め切らせていただきます。◎受付期間。融資枠は年4回配分になり、毎月申し込みを受け付けます。◎融資申込先および問い合わせ先 登別商工会議所(電話④111)

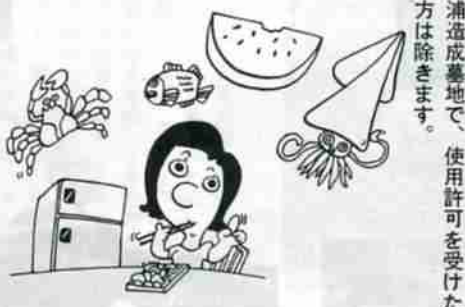
中小企業特別融資の利率が  
がりました

市では、市内の中小企業の経営安定をはかるため、融資制度のご利用をおすすめています。この制度の貸付利率を7月1日から、0.3%~0.5%下げることにしました。融資条件は、一般貸付が運転資金、設備資金ともに一年以内7.0%、一年以上7.7%、保証協会扱いが8.0%になりました。このほか詳しいことを知りたい方は、市商工振興係(電話5-2111内線273)にお問い合わせください。

ご寄贈ありがとうございます

市民会館建設基金へ 北海建設株式会社、中牧シズ様、グレート小鹿様、林仙一様、平塚文夫様、城組親睦会一同様、若竹会様、登別飲食店組合連合会様  
福祉基金へ 井野由紀子様  
恵寿園へ ◎物品寄贈 井桐昇様、藪内一男様、幌婦人会様、赤妻生花店様、老人クラブ寿業会様、高橋石村彫刻店様、栄町町内会婦人部様、室蘭ハイヤー従業員様、登別高等学校様  
社会福祉協議会(愛情銀行)へ ◎現金寄贈 山名建設様、千葉辰男様、◎物品寄贈 早坂千恵子様、寺島紀子様、小川勝雄様、盤木ミツ様、小山千世様、高松弘志様、上村様、丸山武雄様、匿名8件、◎古切手寄贈 老人クラブ寿業会様、礼内小中学校様、中山博様、持丸虎太郎様、藤岡商様、奥村ハル様、盤木ミツ様、登別北自運輸様、登別ライオンズクラブ様、木村様、佐藤様、匿名1件、

場 所	受付時間	予防接種名	
		三種混合	日本脳炎
ひまわり園	1:00~1:30	7月20日	
登別公民館	1:45~2:15	7月20日	
登別公民館	1:00~1:30	7月20日	
中央公民館	1:00~1:30	7月21日	7月21日



浦造成墓地で、使用許可を受けた方は除きます。

市内小売価格調査結果(6月)

市消費生活モニターによる、市内小売価格の6月調査結果が出ました。これによると、野菜は道外もの順調な入荷があったものと思われ、きゃべつ、大根を除き安値となっています。生鮮魚介は、まぐろを除き、いぜん高値でした。その他食肉等については、目立った値動きがありませんでした。

品 名	規格・銘柄	単位	高値	安値	平均価格	対前月比	対前年比
野 菜	はくさい		15	6	10.2	93.6	77.9
	きゃべつ		25	13	17.8	121.9	174.5
	大 根	100g	50	6	15.0	115.4	115.4
	玉ねぎ		15	8	11.3	65.3	73.4
	きゅうり		40	10	21.1	78.4	82.7
生 鮮 魚 介	まがれい		100	50	71.2	107.4	144.4
	さんま		120	37	83.8	113.9	175.3
	ほっけ	100g	42	20	33.8	135.7	125.7
	さば		47	20	30.2	101.7	191.1
まぐろ	切身(刺身用)		350	148	235.5	97.6	111.1
塩 さ け	切身	100g	350	120	218.6	101.8	145.6
鶏 卵	中玉・10ヶ入り	1ヶ	230	180	208.7	96.4	107.1
食 肉	牛 肉	中 スライスしたもの	600	200	302.9	95.3	89.9
	豚 肉	上 スライスしたもの	100g	170	128	157.3	106.0
	鶏 肉	若鶏を除く	100	60	71.8	102.7	96.6
ハ ム	プレスハム上級	100g	270	110	155.9	97.8	108.8
ソーセージ	ウィンナーソーセージ	100g	150	94	121.3	101.8	122.2
牛 乳	店頭売り紙容器入り	180cc 1個	45	35	38.9	100.8	98.5
	(加工乳及び乳飲料等を除く)	500cc 1個	115	100	104.2	99.5	99.2
パ タ ー	特印バター 箱入り225g	1 箱	330	290	310.7	100.0	104.9

訂正  
本紙七月二日号で、お知らせしました、バス定期券の発売日が日曜、祭日の場合、一日繰り上げるとあるのは誤りで、一日繰り下げるとあります。例え十日の場合は、十一日が発売日となります。お詫びして訂正します。