

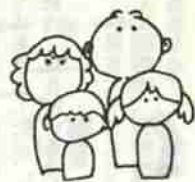
# のほろべつ

## 市 の 人 口

1月末現在

総人口	53,203 (95増)
男	26,512 (53増)
女	26,691 (42増)
世帯数	15,887 (25増)

( ) 内は前月との比較増減



## ひなまつり



右近のちねはな、それにほんぼりなどを飾り、ひしもちやひなあられを食べたり、白酒を飲んだのしくすごします。

これは、女の子さんの将来をことほぐ意味のものですが、と

ころによっては、男の子にひなを贈る風習もあるようです。

ひなまつりのことを別名で、「桃の節句」というのは、ちょうどこのころ桃の花の咲く季節から呼ばれたものでしょう。

三日は「ひなまつり」です。この、ひなまつりのことを「桃の節句」とか「おひなさま」などといういろに呼ばれていますが、元来は「上巳(じょうし)の節句」といいます。

この行事は、もともと中国から渡来したもので、わが国では、徳川時代からといわれます。十一代将軍家齊に女

児が多く、大奥で流行したのにならって民間でも盛んになり文化(二八〇四)文政、天保(一八三〇)ころが最盛期だったといわれます。

この日、ひな壇には内裏(だいり)様を一番上のまん中に、三人官女や五人はやし、矢大臣、仕丁などならべ、それにひなの調度品、左近のさくらべ、



市内のデパートで

昭和52年

# 3. 1



# ひとごきぎりの活動から

新生活運動協会と読売新聞社が募集していた、昭和五十一年度の「資源を大切にすゝる運動」推進グループのレポートに、登別市生活学校が応募、奨励賞に選ばれました。

去る二月四日、東京で表彰式が行われ、石本弘子さんと内山トヨさんが上京し、受賞しました。

そこで、生活学校の活動が全国的に認められることになりましたので、レポート提出者の石本弘子さんに、登別市生活学校の活動状況を執筆していただきました。



「ひとごきぎりの活動から」  
市民運動をめざして  
登別市生活学校 石本弘子

登別市生活学校は、今から十二年前の昭和四十年に、地域の婦人会と市教委主催の婦人学級を母体として発足してから、いろいろな移りかわりがありました。地道な活動を続け、現在にいたっています。

メンバーは現在六十三名で、これまでの主な活動は、有害な食品添加物の追放をめざし、業者との

対話を通して、漂白されない食パン、防腐剤の入らない酒、みそ、しょうゆなど安全食品の開発をはじめ、野菜の高値抑制のために、産地直売朝市の開催、物価問題、ゴミ問題、医療問題など、身近かな生活課題に重点がおかれました。

わたたくしたちの動きは、日常生活に密着した具体的な問題を、自分たちの実践を通して解決をはかるという生活学校運動の原則をふまえて、事前学習を徹底的に行ない事後処理活動にも、力点を置いてすすめてきました。

このような考え方をもとに、昭和四十八年に「ゴミの一生」をとりあげることにしました。

はからずも、この年の秋オイルショックによって、「資源を大切に活かして使う」ことが、国民的課題となって一大市民運動が展開されていくことになったのです。

活動の経過としては、ゴミとな

るものが、どのようにして一般家庭に入ってきているか、またどのような種類がどれだけ一カ月に出るかアンケート調査を実施し、さらにゴミに対する市民の関心度を調べてみました。

ゴミ処理場の現場を調査し、市と「ゴミと資源再利用の対話集会」を開催しました。

これにより、生活者側として反

省すること、協力しなければなら

ないことなどを知ることで、

具体的な活動に入っていきました

ゴミの半分は、紙類であること

から、ノー包装（包装紙を使わな

いこと）が物価抑制にもなること

から、趣旨の徹底をはかるため、

手作りのポスター、広告チラシの

裏に手刷りしたものをも市内に配

りました。

また、商工業者などと話し合い

をもち、広報車を出しての街頭活

動、ノー包装運動の文字を入れた



盛んな活動を展開する生活学校のメンバー

動協会から「資源有効モデル地区」に指定され、立看板やチラシ一万五千枚で啓発、八月から現在市民運動に発展した資源回収をはじめ生活学校メンバーが車に乗り、市内十四カ所のステーションから、古紙、空ビンなどの回収作業を十数回行いました。

このほか、リフオーム活動（衣類の再利用運動）を実施し、押入れの奥に眠っていた衣類を再利用しようと積極的に進めています。

婦人用ワンピースが子供用マン

トに変身し、知恵とアイデアを生

かし、楽しみながら市民文化祭に

リフオームショーを開いたり、全

道大会などに発表しました。

さらに、課題の全市の積みあげ

と解決をめざし、毎年一回生活者

会議を開催して、物価問題、資源

問題、医療問題などを話し合っ

てきました。

この結果、市内幸町に建設中の

ゴミ焼却場が昭和五十四年四月か

ら始動の予定となったこと。市民

ぐるみの資源回収運動が、昨年十

月から実施されたこと。今年度からゴミの分別収集の実施が約束されたことなど、目的に一步、一步近づきつつありますが、焼却炉の大敵である、プラスチック類をどうするかなどの課題があります。基本的なものとして、消費者、企業、行政が一体となって、それぞれ責任と役割を分担する中で、リサイクルシステム（循環組織）を、確立していくことが大きな責務と考えています。

昭和五十一年度「資源を大切にすゝる運動」推進グループのレポート提出により、登別市生活学校が奨励賞になり、この二月四日読売新聞東京本社で行われた表彰式に出席し、わたしたちは喜びに浸りながらも第五回生活者会議の準備をすすめています。

六十二名のひとごきぎりの、主婦の力はささやかであるが、市民の協力で多くの成果をあげることができました。

経済の安定成長にふさわしい生活姿勢の確立をめざして、これからも幾多の困難を克服し、市民運動としてさらに輪を広げ、この運動を定着させて、明るく豊かな街づくりのために、勇気をもって前進していきたいと願っています。

トに要身し、知恵とアイデアを生

かし、楽しみながら市民文化祭に

リフオームショーを開いたり、全

道大会などに発表しました。

さらに、課題の全市の積みあげ

と解決をめざし、毎年一回生活者

会議を開催して、物価問題、資源

問題、医療問題などを話し合っ

てきました。

この結果、市内幸町に建設中の

ゴミ焼却場が昭和五十四年四月か

ら始動の予定となったこと。市民

ぐるみの資源回収運動が、昨年十

月から実施されたこと。今年度から

## 寒さはまだ続きます

水道凍結にご注意ください



## 市長動静

- ▼三日 第六回湯まつり献湯授湯の儀に出席
- ▼六日 老人憩の家栄楽園（栄町）・桜美園（上鷺別町）落成式出席 地区労働館落成式出席
- ▼七日 登別観光協会役員会出席
- ▼八日 日担地区農協婦人部研修会出席
- ▼九日 川畑房吉氏、寺田虎藏氏経緯褒賞伝達式部長以上出席 登婦連役員との懇談会
- ▼十日 定例記者会見昭和五十二年度予算案発表



## 子供を 交通事故から守ろう

いよいよ新学期に入ります。交通事故がひんぱんに起きている中で、子どもたちが「行ってまいります」と胸ふくらませて学校へ行く姿をみると、保護者の方々は、毎日毎日の無事故を祈らずにはられないことでしょう。

そこで、家庭、学校（幼稚園）では、子どもの通学道路をきめてその途中の交通のきまりをよくおぼえさせ、道路の安全な歩き方をしつけてください。

### 道路での正しい歩き方

- 歩道の区別のない道路では、右側を歩く
- 道路を横断するときは、横断歩道を、歩道のない所は斜めでなく直角にまっすぐ、左右の安全を確かめて渡る
- 信号のない交差点では、右・左の安全を確認して横断する

### こんな危険なことはやめましょう

- 自転車のふたり乗り
  - 道路での遊び
  - 横に一列になって道路を歩くこと
  - 道路にとまっている車のまわりでの遊び
  - 車の前や後ろから急に道路へ飛び出すこと
- 学校の生活に慣れてくるころには、子どもたちは最初に教えられた交通のきまりなど忘れがちになり、事故にあう危険が多くなります。

家庭では、1カ月くらいたったころに、もう一度道路の正しい歩き方や交通のきまりをよく教えてください。



## 加入しましょう 市民交通傷害保険

申込み窓口＝市役所・支所  
 実施期日＝4月1日から（1年間）  
 予約受付＝3月1日から  
 保険料（掛け金）  
 ひとりにつき360円です（1年分）中途申込みは月割30円です。

※申込は千コマを一単位として取り扱いますのでご注意ください。

◎代金 千九百円

◎申込み期間 三月五日～三月末日

◎申込書 千九百円

※申込は千コマを一単位として取り扱いますのでご注意ください。

◎申込み期間 三月五日～三月末日

◎代金 千九百円

※申込は千コマを一単位として取り扱いますのでご注意ください。

◎申込み期間 三月五日～三月末日

◎代金 千九百円

※申込は千コマを一単位として取り扱いますのでご注意ください。

◎申込み期間 三月五日～三月末日

◎代金 千九百円

※申込は千コマを一単位として取り扱いますのでご注意ください。

◎申込み期間 三月五日～三月末日

◎代金 千九百円

※申込は千コマを一単位として取り扱いますのでご注意ください。

◎申込み期間 三月五日～三月末日

◎代金 千九百円

※申込は千コマを一単位として取り扱いますのでご注意ください。

◎申込み期間 三月五日～三月末日

◎代金 千九百円

※申込は千コマを一単位として取り扱いますのでご注意ください。

◎申込み期間 三月五日～三月末日

◎代金 千九百円

※申込は千コマを一単位として取り扱いますのでご注意ください。

◎申込み期間 三月五日～三月末日

◎代金 千九百円

※申込は千コマを一単位として取り扱いますのでご注意ください。

◎申込み期間 三月五日～三月末日

◎代金 千九百円

※申込は千コマを一単位として取り扱いますのでご注意ください。

◎申込み期間 三月五日～三月末日

◎代金 千九百円

※申込は千コマを一単位として取り扱いますのでご注意ください。

## 登別育英会 奨学生募集

財団法人登別育英会では、高校・大学に在学中の方で、人物・学業ともに優秀であって、経済的理由により就学困難な方、ならびに医療従事者育成のため、昭和五十二年度の奨学生を次により募集しています。

- 高校・大学奨学生
- 出願資格
  - ・登別市民の子弟
  - ・他から奨学金の支給を受けていない方
  - ・身体強健、学術優秀、品行方正
  - ・思想健全で学資にとほしい方
- 採用予定人員
  - ・高校生九名、大学生六名
  - ・給与月額
    - ・高校生三千元、大学生八千元
- 医療従事者
- 出願資格
  - ・眼科医、耳鼻・咽喉科医を志して、大学の医学部に在学している学生および、医学実習中の研

※願書提出期限  
昭和五十二年三月三十一日

※奨学金の返還免除

眼科医、耳鼻咽喉科医として、登別市内に開業または、四年以上勤務した場合

・奨学金の返還免除

・医師奨学生 十年以内

・保健婦奨学生 正規の修業期間

・奨学金の返還免除

・眼科医、耳鼻咽喉科医として、登別市内に開業または、四年以上勤務した場合

・奨学金の返還免除

・医師奨学生 十年以内

・保健婦奨学生 正規の修業期間

・奨学金の返還免除

・眼科医、耳鼻咽喉科医として、登別市内に開業または、四年以上勤務した場合

・奨学金の返還免除

・医師奨学生 十年以内

・保健婦奨学生 正規の修業期間

・奨学金の返還免除

・眼科医、耳鼻咽喉科医として、登別市内に開業または、四年以上勤務した場合

・奨学金の返還免除

・医師奨学生 十年以内

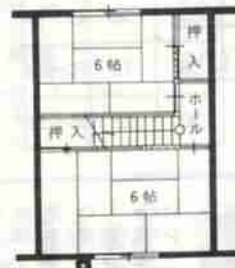
・保健婦奨学生 正規の修業期間

・奨学金の返還免除

・眼科医、耳鼻咽喉科医として、登別市内に開業または、四年以上勤務した場合

・奨学金の返還免除

## 道営登別東団地入居者募集



本年度建設の一般道営住宅の入居者を、次のとおり募集します。

※募集団地概要  
 ・場所 登別東町五丁目三六（国鉄登別駅から徒歩二十分、白雲幼稚園奥約二百坪）  
 ・戸数 一種住宅四十戸  
 ・家賃 月二万二千九百円  
 ・構造 鉄筋コンクリート造二階建 浴室スペース付三DK  
 ※入居資格  
 ・日本国籍を有する北海道在住者  
 ・住宅にこままっていることが明らかな方  
 ・収入が基準内である方  
 ・同居親族のある方、單身者は入居できません

せん  
 ※募集期間  
 昭和五十二年三月十一日～三月十九日  
 ※応募用紙の交付  
 登別支所、市役所建築指導課でお渡しします  
 ※応募受付  
 募集用紙に必要事項を記入するほか、必ず昭和五十一年の一年間の所得を明らかにする証明書を付け、市役所建築指導課へ直接提出してください。

申込者及び同居する親族の収入による入居資格早見表（1年間の租収入）

扶養親族数	0人	1人	2人	3人	4人	5人
収入金額	1,603,999	1,945,999	2,289,999	2,631,999	2,975,999	3,277,500
収入税額	1,064,000	1,341,999	1,705,999	2,049,999	2,391,999	2,735,999

## しいたけ・なめこ 種駒をあつせん

市では、昨年に引き続き「しいたけ」「なめこ」の種駒を市民の方に限りあつせんいたします。

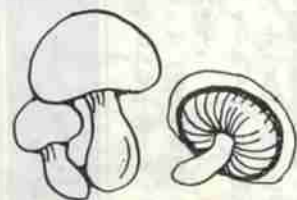
今年も、種駒の品位を保つため（保管上から）あつせん窓口を登別市農協へ移して取り扱うこととしましたので、希望者は、直接登別市農協へお出かけください。

種駒は、申込みと同時に代金納入し現物の引き渡しを受けてください。

◎申込み期間 三月五日～三月末日

◎代金 千九百円

※申込は千コマを一単位として取り扱いますのでご注意ください。





# あなたの体力年齢は。。。。。

からだのチェックをしてみませんか、あなたのか  
らだの体力年齢は何歳か、次の五つのテストため  
てみましょう。

運動不足は、心臓や血管をおとろえさせるだけで  
なく、筋肉を衰弱させることによって、大脳の働き  
まで悪くしてしまいます。

市の体育施設を利用して、健康維持、体力増強を  
はかりましょう。

総合体育館では、体力にあつたスポーツ、運動の  
アドバイスをしています。

お気軽にご相談ください。



## 脚筋力テスト

垂直とび平均値

女	男	性	年齢
37~35	55~52		20代
34~31	52~50		30~34
30~27	49~44		35~40
26~24	43~41		41~44
23~21	40~38		45~50
20~18	37~35		51~56
17	34		56~

「垂直とび」をして、あなたの脚力をテストして  
みましょう。脚力はもちろん健康と関係があります。  
まず壁際に立って、腕をまっすぐ上にのぼし、  
指先の点に印をつけます。それから、ひざをうんと  
曲げて、反動をつけ思いきりとび上がり、粉のついた  
指先で印をつけてください。  
記録は、センチ以下は四捨五入すること。

## 呼吸能力テスト

運動後の息こらえ時間

女	男	性	年齢
12秒 ~ 14	30秒 ~ 40		20 ~ 29
12 ~ 10	25 ~ 30		30 ~ 39
10	10 ~ 20		40 ~ 49
10	10 ~ 15		50 ~ 59
8 以下	10 以下		60 ~

※数値は概数です。



その場で、一分間ほど早く駆け  
てみてください。だいたい一八〇  
回ぐらいのステップがあれば結構  
です。その後で、息を吐いて、大  
きく息を吸いこみ、右手で自分の  
鼻を押えて、息をこらえてくださ  
い。  
この表の二割前後は、正常範囲  
です。ただし、ステップも踏まず  
にいきなり息を止めて計れば、こ  
の標準記録より、大きく延長する  
のは当然です。

## 平衡テスト

閉眼片足立ち平均値

女	男	性	年齢
36秒	52秒		20~24
40	56		25~29
39	49		30~34
36	44		35~39
33	39		40~44
33	36		45~49
33	32		50~54
20	27		55~59

かかとをそろえて、まっすぐに立ってください。  
手を腰にとり、目を閉じて、片足のひざを曲げて、  
床から離しき足で立ちます。  
上げた足が地面にのついていたり、きき足がぐらついた  
ら、そこでストップです。表との数値の五秒前後は  
まず正常です。



## 家族そろって

でかけましょう

家族そろってスポーツを楽しむ  
ために、大いにスポーツ施設  
を利用してください。  
スポーツ施設は、けつしてス  
ポーツマンや選手だけが使える  
ものではありません。気軽に誰  
でも使える施設が一般に広く開

放されています。  
スポーツ施設へ家族でか  
け、自分たちでゲームやかけ  
こをしてもよいでしょうし、少  
し本格的に球技や体操を始め  
たいという方には、各種スポ  
ーツ教室が開かれています。

## スポーツ教室

初心者の方に最もよいのがス  
ポーツ教室です。

一人一人の体力にあつた適切  
な指導によって、スポーツに親  
しむことができます。

総合体育館では、婦人スポ  
ーツ教室として、バドミントン、  
バレーボール、卓球、軟式テニ  
ス、体力づくり教室。一般の方  
を対象とした健康スポーツ教室  
を開いています。

婦人スポーツ教室を終えたマ  
マさんたちによる、サークル活  
動もさかんで、バドミントン、

バレーボール、卓球、軟式テニ  
スなど九団体にもほり、自主  
的な活動が行われています。

日常生活で定期的なスポーツ  
に親しむには、これらのサーク  
ルに入るのが最適です。

また、市民プールでは、初心  
者・中級者婦人水泳教室、幼児  
水泳教室、高校生以上の男・女  
を対象とした一般水泳教室を開  
いています。

これら、各種スポーツ教室の  
開催は「広報のほりべつ」でお  
知らせします。

## スポーツ大会

登別市体育協会には、十七種  
目の加盟団体があり、それぞれ  
初心者講習会や市民大会を開い  
ています。

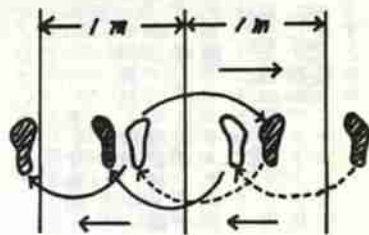
このほか、昭和五十二年度に  
は▼六月五日北海道地区少年剣  
道錬成大会(総合体育館)▼  
六月十七日高体連陸上競技大会  
(市営陸上競技場)▼十一月

二十三日バレーボール・ワール  
ドカップ(総合体育館)が開催  
されます。

バレーボール・ワールドカッ  
プは、十一月六日から二十七日  
まで全国主要都市で開かれ、登  
別市では、男子順位決定試合、  
四カ国、二試合が行われます。



### 運動神経テスト



反復横とびの平均値

性		年齢
女	男	
38~36	45~43	20代
36~35	42~40	30~34
35~34	39~38	35~40
33~32	37~36	41~44
32~31	35~34	45~50
31~29	34~32	51~54
28	31	55~

あの人は運動神経が発達しているとか、していないとかよくいいます。これは生理学的にいうと、中枢神経系の働きをさしているわけです。さて、あなたの中枢神経系の働きを調べるために、床の上に上図のように一筋間隔に三本線を引いてください。そして「用意ドン」で左側の線を越すか、その線に触れるかするまで横へ踏み出し、つぎに中央線へもどり、さらに右側の線へ横とびをするという動作を二十秒間、繰り返します。左右の線を通り越した回数を数え、表の数値と比べてみてください。

## 日常生活と運動不足

私たちの日常生活は、大変便利になり、歩くことも、荷物を運ぶことも、力を出すこともほとんどしなくてすむようになりました。このため、最近ではふつうに生活を送っていたのでは、正常な体の機能を維持するための必要最少限の運動刺激さえなくなっています。

しかも、経済状態の改善によって食生活は改善され、栄養摂取状態もよくなりました。この結果、体格と体力のアンバランスや肥満の問題を引き起こしたり、また若い女性の中には、肥

## 拡がる健康疎外

健康問題のなかで、最近とくにはつきりみられるのが、死亡要因の変化です。かつては、肺結核やコレラ、チフスなどの伝染病が圧倒的に猛威をふるっていました。ところが、これに代って登場し

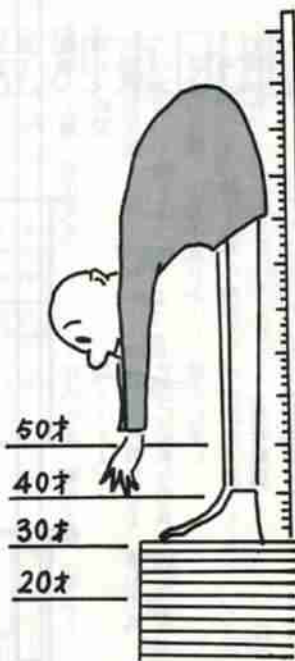
たのが、脳卒中、ガン、心臓病、糖尿病など、いわゆる成人病といわれているものです。さらに、精神障害、胃、十二指腸潰瘍、リウマチなど、現代社会のなかでの人間関係や、社会環境と深いかわりがある慢性病が増

満をおそれるあまりに極端な節食をして、かえって健康障害を招いている方さえいます。しかし運動不足は、機械文明が

進めば進むほど深刻になる問題です。運動不足は、やはり自分の筋肉を動かすことよってしか解消できないことを認識し、生活の中に身体運動を意識的にもり込むことを考えなければなりません。

えているといわれています。また、現代の「流行病」ともいわれる腰痛や、頸肩腕障害など、かつてはあまり考えられていなかった障害や病気がクローズアップされてきました。こうなってきましたと、従来までのような健康知識——歯をみがきなさい、薬を飲みなさい、……式の——だけでは、現代の健康問題は解決しそうにありません。

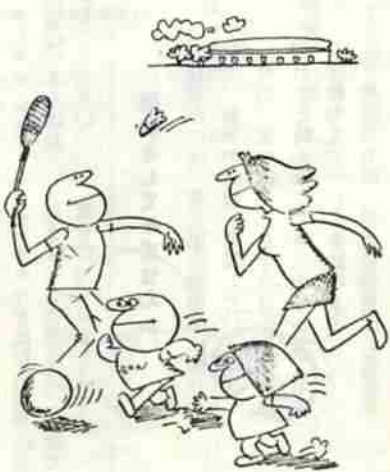
### 柔軟性テスト



あなたのからだの柔軟性を、左の図のように計りましょう。左図にある台は、三十〜四十cmの踏台のようなものを利用するとよいでしょう。かかとをつけて両足をそろえてください。それから両手の指先をそろえ、反動をつけたりせず、静かにかただを前に曲けてください。この際ひざはけつして曲げないこと。からだの柔軟性は、年齢が高くなるにつれまた疲労度によっても変化することを覚えておいてください。

## 主な運動施設

### 施設を使って



- ◎総合体育館(若山町二丁目)
  - ／利用期間 年中(月曜・祝日の翌日を除く) 利用時間 午前九時〜午後九時 利用料金 無料 直接登録してください。
  - ◎市民プール(千歳町三丁目)
    - ／利用期間 年中(火曜日を除く) 利用時間 平日午後一時〜午後八時 日曜・祝日午前十時〜午後六時 利用料金 大人150円 小人50円
    - ◎テニスコート(千歳町三丁目)
      - ／利用期間 冬期間を除く 年中 利用料金 無料 利用申込みは労働福祉センターへ(電話5局5044)
      - ◎市民広場(千歳町二丁目)
        - ／利用期間 冬期間を除く 年中 利用料金 無料 利用申込みは市役所体育課(電話5局2111)
        - 1) または総合体育館(5局5152)へ
          - ◎陸上競技場(千歳町三丁目)
            - ／利用期間 冬期間を除く 年中 利用料金 無料
            - ◎利用申込みは市役所体育課へ
            - ◎登録青少年会館(中央町五丁目)
              - ／利用期間 年中(月曜・祝日を除く) 利用時間 午前九時〜午後九時 利用料金 無料 直接登録してください。
              - ◎青少年会館(鷺別町四丁目)
                - ／利用期間 年中(月曜・祝日を除く) 利用時間 午前九時〜午後九時 利用料金 無料 直接登録してください。
                - ◎カムイヌブリ登山道(ダム管理事務所から約三百餘畝山寄り)
                  - ／頂上まで約四キロ 団体で入山するときは市役所体育課または、総合体育館へ届出ください。



# 厳冬を吹きとばす 湯かけ合戦



第六回登別温泉湯まつりで、人気を集めたのが、3年ぶりに行われた湯かけ合戦。もうもうと湯けむりが上がるなか、フンドシ姿の騎馬戦が行われ、観光客のかっさいを浴びました。(2月4日/登別パラダイスホテル前)

## 消費者ダイヤル市

5局2111内線216

机(木製)電気オルガン、歩行器、自動車(トヨタハイラックス一斗車)あみ機、フイギョアスケート(二十二cm、二十二・五cm)

おわけします(売り)  
ゆずってください(買い)  
シングルベッド、長い寸兼用ベッド、二段ベッド、マイティチャー(小六年用教材と機械、中一年用教材、中二・三年用教材と機械)うば車、婦人用自転車、リヤカー、洗たく機、フイギョアスケート(二十三・二十五cm)ハーフスケート(二十六cm)ホッケー用金あみ、スキー靴(二十六・二十七cm)木うすときね

各教室とも受講料は無料です。近所お誘い合ってお早めに申込みください。  
△着付教室  
。中央公民館 講師 田辺 義子先生  
。期日・時間  
三月十日(十時)二十時  
二十日(十時)二十時  
。定員 六十名  
。申込み先 市教育委員会社会教育課(電話5局2111内線352)  
▽驚別公民館・ひまわり園



近藤 泰子さん 若主婦 32歳 草町5丁目27

身と学校との送り迎えは、下の子どもは小さいのでできませんが、だいじょうぶだと思っています。子供には普段から、一般的な交通安全、道路の飛び出しはしないようにと教えています。  
入学する前に、学校までの通路を一緒に歩き、あぶない所、横断のしかたなどを教えてあげたいと思います。  
若草町の道路は、車道と歩道の区別がはっきりしていませんので、ガードフェンスで仕切ってもらえれば安心なのですが。



山本 美佐子さん 主婦 33歳 同町3丁目6番

道路を歩いて、一番あぶないのが道路の横断です。子供には、横断歩道を渡る時手を上げただけではだめ、車が止まってから渡るように教えています。  
通学路のなかで、黒田薬局前

### みんなの交通安全

新入学児童をもつお母さんに、安全通学のご意見をお聞きしました。



山本 美佐子さん 主婦 33歳 同町3丁目19番

交差点は、必ず子供が通らなくてはいけない所なので、信号をつけてもらいたいですね。  
通学は、近所の高学年の子と一緒に行かせます。  
美園町の歩道は狭いので、荷物を持って歩いたり、人とすれ違う時に、一番困るのが垣根から伸びてる木の枝やシルです。顔や体に当たり非常に腹立たしい思いをしています。是非刈り込んでいただきたいと思います。

## 春の庭しごと

### 庭木の手入れ

〈整枝〉

冬になると落葉する庭木や、花の咲く木、実のなる木は、寒さのきびしい間は休眠状態です。この間に木の形を整えたり花や実のつく分量を適度に制限するための枝切りをします。  
しかしカエデ、フジ、ブドウ、ウメなどのように、芽や根の動き出すのが早い種類は、雪がまだ庭に残っている三月上旬頃が適期です。

### 〈さし木〉

庭木は、さし木で根のでもものが多くあります。新芽が動く前までが、さし木をする適期です。  
さし穂は、十・十五cmくらいに切り、川砂、バークキョライト、パーライトなどの用土にさし木をします。  
レンギョウ、ユキヤナギ、ムクゲ、シモツケ、オオデマリ、アジサイなど比較的簡単に発根します。この春には、自分でも苗を作ってみましょう。

## 着付教室



講師 工藤 恵子先生  
。期日・時間  
三月十六日(十時)二十時  
三月十五日(十時)二十時  
。定員 各三十名

申込み先 驚別支所(電話6局6111)  
。各着着付教室とも、筆記用具着付に必要な用具一式をご用意ください。  
申込み先 驚別支所(電話6局6111)  
。期日・時間  
三月七日から毎週月曜日八回 十三時~十五時  
。定員 二十名  
。用具 おかき、剣山、はさみ  
。申込み先 市教育委員会社会教育課(電話5局2111内線352)

## 参加しましょう

## 文化短信

### 謡曲をしてみませんか

登別市には、文化協会謡曲部に親世、宝生、喜多の三流が所属しています。  
今回、宝生流が三月十六日から毎週水曜日十七時から二十時三十分まで、中央公民館和室でけいこを始めます。  
ご希望の方は、市社会教育課(電話5局2111内線352)に申込みください。





### 郷土史探訪

#### 富浦の遺跡

##### 「アファンルパロ」

登別の「アイヌ語」地名から由来する伝説は著名なものだけでも十指に及ぶほどあります。

アイヌ語は、言葉そのものが一つの語りかけをしていることや、特に口承による、聞き伝え文化や自然崇拜ということから伝承説話が多いのでしよう。

登別駅前前のフンベサバ（鯨の頭の伝説）オカシベツ（ウニ採りから投槍で争う話）トンケン（鬼と村の首領と津波の話）ウカヌカールンベ（馬鹿になる岩）などがあります。

中でも富浦の高台、ランボクヶの丘は、アイヌ語でリフリカ（高い・丘・上）とよばれ、そこにはだ円形ですりばち形の上縁の直径が三十センチ、底部の長径が約十センチ、深さが約四センチ、周囲の斜面は階段状になっていた、アファンルパロ（入る・道、口）とよばれている凹地の遺跡がある。

ある洞窟の多くが「あの世へ行く道の入口」と言われていますが、富浦の丘にある「アファンルパロ」は洞窟でなくすりばち形で学術上めずらしいものとされています。やはり昔は、子供や女は行ってはいけない所とされてきました。郷土登別の生んだ、ユウカラで有名な金成マツさんの伝承によると、次のような物語りが残っています。

おれには、父・母・大きい兄・小さい兄がいて、皆に可愛がられながら不自由なく暮らして大きくなったが、突然ある日、父と母や兄さん達は、何んの病気がほんの二、三日寝こんだと思つと、ぼっくり死んで独りぼっちになってしまった。村人はとても親切であったが、おれのたった一人の叔父は、金持ちだがひどく意地が悪く、恐ろしいほどの欲ばりという評判で勿論おれには何も世話をしてくれなかった。その叔父がある日、にこにこしておれを山狩りに誘いだしてくれ

### アファンルパロ全景 (昭和30年9月)

人が立っている



「こい」と言ったので、おれは気味悪く思いながら、暗い穴の中を通つてずつと奥へ行くと、突然明るくひろびろとした海のある美しい村へついた。そこには大小の土まんじゅうが沢山あり、暮れもあつて大勢の人が歩いている。その中に思いがけず父や母がむかしより若く、兄さん達も元気な姿でいるではないか、おれは声をかけようとしたが、近くにいた犬が猛烈におれに向かって吠えても皆は不思議そうな顔をするだけでおれの方を見ない。村の老人は、何かぶつぶつ言いながら灰をまき散らす。お前はすぐ帰つて叔父に、下の国が美しく楽しい国であることを話して代りによこさない。」おれはそこで大急ぎでアファンルパロの所へもどり村へ帰つて、叔父を身代りにアファンルパロからあの世へ送りだしてやった。勿論この若者は美しい妻をめぐり亡き父のあとをついで村の酋長となり栄えた。

この国へ来た者は、たとえ上の国へもどつてもすぐ死ぬが、誰か身代りの者をよこすと、本人は人一倍長生きし栄えることになっている。お前の叔父は悪い奴で家の宝を盗ろうとしてお前をだまし、アファンルパロに入らせ殺そうとしている。お前はすぐ帰つて叔父に、下の国が美しく楽しい国であることを話して代りによこさない。」おれはそこで大急ぎでアファンルパロの所へもどり村へ帰つて、叔父を身代りにアファンルパロからあの世へ送りだしてやった。勿論この若者は美しい妻をめぐり亡き父のあとをついで村の酋長となり栄えた。

という話です、不思議な伝説のあるアファンルパロは、現在国道三六号線の富浦の坂を登りつめた西北側のすぐ上に標示されています。また、富浦の高台（リフリカ）ランボク岬の上から眺める景色はホロベツ側をみても、ヌプリベツ側をみても素晴らしいものです。

登別小学校を出、室中・一高・東大に学んだ偉大な言語学者「知里真志保」の記念碑は、彼が生前「海の見える川のある丘に住みたい」ということから、室中同窓生を中心に、このリフリカの東側、ハシナウシ（海幸の豊漁を祈つて枝葉をたてた場所）に建立されています。

# 樹氷

小六 保子

第八回市内小中学生書初展受賞作品  
登録書道連盟賞 幌小六年 伊達 保子さん

## 市民文芸

### 短歌

- 和泉 寿美 職辞すときめて迎えし元旦は 心に冷ゆるものあれど言わず
- 川瀬登志子 歪を持つ手も板につきし子と 屠蘇汲み交わす夫若く見ゆ
- 石村すず枝 幼な孫の始めて書きし賀状受く 遊びに来てと鉛筆書きにて
- 今田ヒデ子 初がまの席にならびて待つしばし 窓に一鉢路のとう見し
- 小林 房子 惜し気なく友の手折りし野牡丹の 花かばいつつ凍夜帰る来
- 佐藤さつき 待ち呆けて暮に籠り居し夫の目は 掃宅おそきを語りいること
- 中村加津子 末の子も家庭を持ちし年の瀬は 夫とふたりの蕎麦をゆでおり
- 中村 肆郎 ごつき掌に米磨ぎあげて妻にむく 軟さに鍋の水加減せり
- 木村伊佐雄 日記帳買いて本欄に並べけり ただそれだけで心安らう
- 加納 愛山 野仏のあたりで風がまろくなる
- 小林 馨水 定年という人間の使い捨て
- 佐々みつを 判押して押して福祉に届く金
- 畑 紅児 働いた服裏口で脱がされる
- 石井 正己 時計に逆らつた一日が素晴らしい
- 加納 美舟 脚本がないから明日に夢を抱き
- 錦織 玲華 母の鈴墮ちる決意をにぶらせる
- 佐藤 追夢 偽装した泥人形を笑えない



### 予防接種

#### ●接種上の注意

- ・母子健康手帳を持参してください。
- ・接種前日は入浴し、当日は清潔な肌着を着用してください。
- ・体温は必ず家で計ってきてください。
- ・子供の健康状態の良好な時に、接種を受けてください。
- ・できるだけ母親が付き添ってきてください。次に該当する場合は、予防接種を受けられません。
- ・発熱している人、または著しい栄養障害者
- ・心臓、じん臓、肝臓の病気がかかっている人
- ・医師にアレルギー体質と診断された人
- ・接種しようとする接種液により、異状な副反応を呈したことがある人
- ・接種日前1年以内に、けいれんの症状を呈したことがある人

#### ●対象児

##### ・三種混合

- 第1期…生後24カ月～36カ月未満
- 第2期…生後36カ月～48カ月未満
- ジフテリア…昭和51年4月1日から昭和52年3月31日までの間に満12歳になった方または、なる方で小学校で接種できなかった方

ただし、今までに三種混合、二種混合、ジフテリアの予防接種を一回も受けたことのない方は接種できません。

#### ●日程

- 中央公民館 (13時から)
- 3種混合…3月3・24日
- ジフテリア…3月3日
- 商工会館 (13時30分から)
- 3種混合…3月10・17日

### 健康相談

- 実施日・場所 3月10日…労働福祉センター  
3月14日…鷺別公民館  
3月24日…労働福祉センター  
3月28日…登民会館
- 受付時間 午前の部…10時～10時30分  
午後の部…13時～13時30分
- 内容 午前…成人病相談、妊婦相談、家族計画相談、幼児相談 (1歳以上)  
午後…赤ちゃん相談 (6・9カ月児) その他相談のある乳児 (1歳未満)

### 赤ちゃん検診

- 内容 診察、計測、栄養指導、生活指導
- 用意するもの 母子健康手帳、換えオムツ、バスタオル

| 実施月日  | 受付時間        | 実施場所     | 対象地区        | 対象児           |
|-------|-------------|----------|-------------|---------------|
| 3月15日 | 12:00～12:30 | 鷺別公民館    | 鷺別支所管轄      | 昭和51年12月生     |
| 3月16日 | 〃           | 労働福祉センター | 本庁管轄        | 〃             |
| 3月18日 | 12:15～12:45 | 登民会館     | 登別・登別温泉支所管轄 | 昭和51年11月・12月生 |

- 物品寄贈
  - ▽千葉商科大学同窓会様▽登別音楽愛好会様▽和風パ・智恵様▽幌別福音教会教会学校様▽クラブ麗樹様
  - ▽物品寄贈
  - ▽未来の登別を築く会様
  - △社会福祉施設△
  - ▽自衛隊別荘駐屯部隊様▽鹿野善雅様

### 家庭児童・母子相談

- ▽相談日 三月十七日 (木)
- ▽会場 中央公民館 和室
- ▽受付 午後一時～三時三十分
- ▽相談内容 子供のしつけ、知能のおくれ、非行相談、視聴覚障害、言語障害、心身障害、児童施設入所、その他相談
- ▽相談希望の方は、事前に市福祉事務所保護課にご連絡ください (電話5局2111内線334)

### 道立肢体不自由者訓練センター

#### 入所案内

- 個々の障害と能力に応じた機能回復、生活訓練を受けながら、社会復帰のための技術を身につけることができます。
- ▽入所期間 二年以内(特別の場合五年以内)
- ▽入所対象者 脳性マヒによる肢体不自由者または、これに類する方で次に該当する方

- 資格 登別交通安全協会の会員
- 無事故無違反の期間が引続き五年を有する運転者 (五年表彰)
- 無事故無違反の期間が引続き十年を有する運転者 (十年表彰)
- 受け付け先 鷺別・富岸地区に居住の方

- 大岩昌生 (電話6)7045)
- 幌別地区に居住の方 岩間義三 (電話5)2320)
- 中谷繁一 (電話5)2254)
- 富浦・登別地区に居住の方 常盤幸男 (電話3)1333)
- 温泉・カルルス地区に居住の方 齊藤忠夫 (電話4)3111)
- ▽受け付け締切りは、四月二十日までです。

- 不明な点は、市役所内の交通安全協会事務局 (電話5)2111内線240)まで照会ください。
- この講習会は、安全運転に必要な知識、交通法令の改正点など、優秀なドライバーとして必要な知識を理解していただくため、更新講習会日程

### 優良運転者の表彰

#### 免許証の更新時講習会日程

- ▽場所 登別商工会議所 三階
- ▽日時 三月十九日午後一時～三時
- ▽講師 政治評論家 戸川猪佐武氏
- ▽主催 登別商工会議所・登別市 法人会
- ▽問合せ先 登別商工会議所 電話5局4111)

### 第二回時局講演会

#### 「一九七七年の政局展望」

- みなさまの参加をお待ちしています。
- ▽入場料 無料 (整理券を三月十五日まで商工会議所で配布)
- ▽日時 三月十九日午後一時～三時
- ▽場所 登別商工会議所 三階

者全員が受けられるよう、道路交通法で義務づけられています。更新者は忘れずに受講してください。

| 4月   | 5月   | 6月   | 7月      | 8月       | 9月   |
|------|------|------|---------|----------|------|
| 4 14 | 2 19 | 2 16 | 7 20 28 | 11 18 25 | 8 22 |
| 日日   | 日日   | 日日   | 日日日     | 日日日      | 日日   |

- 時間 18:00～20:00
- 場所 中央公民館 (2階ホール)

### ご寄贈ありがとうございます

#### △社会福祉協議会へ△

- ▽奥秋鏡子様▽齊藤昭一様▽岩間義三様▽大竹建設様▽山名建設

#### △恵寿園へ△

- ▽物品寄贈
  - ▽奥秋鏡子様▽和田左官工業所様
  - ▽杉本等様▽武田義雄様▽大英寺御詠歌有志様▽長内栄久様▽佐藤昭夫様▽小原ラーメン店様▽南カヨ子様▽山下フサ様▽佐藤移動販売店様▽志賀綜合食料品店様▽望月製麺所様▽小がねそば幌別支店様▽桑名良治様

#### △のぞみ園へ△

- ▽千葉商科大学同窓会様▽登別音楽愛好会様▽和風パ・智恵様▽幌別福音教会教会学校様▽クラブ麗樹様

- ▽物品寄贈
  - ▽千代の台婦人部様▽渡辺清人様
  - ▽林千鶴子様▽老人クラブ・緑寿会様▽岩間義三様▽キビー・会様
  - ▽高松幾三様▽自衛隊幌別駐屯部隊様▽貴正孝子様▽宮川百合子様▽匿名五件
  - 古切手寄贈
  - ▽渡辺吉次様▽大原浪子様▽黒沢孝之様▽松緑神道大和山幌別支部様▽伊藤正一様▽綱商様▽中村直・力夫様▽中山博様▽東小学校児童会一同様▽登別市土木課様▽丸正ミート様▽高田トヨ様▽登別市社会課様▽柏田栄助様▽持丸虎太郎様▽森隆様▽西村食品様▽貴正孝子様▽石崎キタエ様▽絵内陽子様▽東栄佐市様▽福池様▽宮本敏子様▽伊地知俊雄様▽星孝行様