

広報の報

市の人口

(4月末現在)

総人口	51,304 (179減)
男	25,653 (108減)
女	25,651 (71減)
世帯数	15,076 (19減)

選挙後の初議会ひらく

統一地方選挙後初の新議員による市議会、昭和五十年第二回臨時市議会は、去る五月十三日招集され二日間の日程で開かれました。主な案件は、正副議長の選挙、議会運営特別委員会の設置と委員の選任、常任委員会の委員長、副議長室 久吉



副議長 上村 秀雄

議会運営特別委員会 (10名)

委員長 志賀 裕

副委員長 伊藤 博

委員 中牧 昇、鹿野善雄

洪谷孝次郎、坂本保、中野照美、

北林昭市、大山吉次、内山俱一

総務常任委員会 (8名)

委員長 小西 重二

副委員長 鹿野 善雄

委員 伊藤 博、志賀 裕

橋詰典佳、中野照美、室 久吉、

長堀益久

社会常任委員会 (8名)

委員長 洪谷孝次郎

副委員長 藤原 孝明

委員 武田新作、竹村亀吉

大友邦夫、北林昭市、島垣正信、

大山吉次

建設常任委員会 (7名)

委員長 室井八百藏

副委員長 坂本 保

委員 宮武清一、中牧 昇

井野 厚、島山春雄、関川昭雄

経済常任委員会

委員長 内山 俱一

副委員長 宮武 克安

委員 阿久津一郎、伊藤芳

太郎、上村秀雄、小坂義昭、南太

郎

一部事務組合の議員 (西胆振成人病予防組合)

洪谷孝次郎

議会議員の中から選任する監査委員

武田新作

各会派の構成 (議席数、○会長

○幹事長)

▽自民クラブ 119、○中牧昇、

○宮武克安、伊藤博、阿久津一郎

宮武清一、武田新作、室井八百藏

竹村亀吉、鹿野善雄

▽社会党 17、○上村秀雄、○

洪谷孝次郎、小坂義昭、坂本保、

大友邦夫、井野厚、橋詰典佳

議会史を刊行



昭和四十八年三月二十二日の第一回定例会市議会において「登別市議会史」の編纂が議決、同時に議会史特別委員会が設置されました。その後、特別委員と三名の専門委員に議会事務局職員が編纂事務に参画し、満二年の歳月を経てこのたび発刊することができました。本史編さん時点は、大正八年から昭和四十八年十二月三十一日までとし、編纂の都合で若干その前後の問題も取り入れました。また、本史は四編から構成、それをさらに章、節で区分しており、内容はおおむね次のとおりです。

第一編 登別市の紹介をかね、生いたちと議会制度の形成を編集しています。

第二編 本史の生命編として、議員選挙と議会の動きを各任期毎に編集しています。

第三編 資料編で歴代議会に關係ある名簿を中心とすため、参考までに予算決算、人口等を要覽的にまとめました。

第四編 年表で、全国、北海道、政治的関係事項を集約いたしました。

本書は、サイズがA五判、本文は一段組み、二〇三三頁、色はダークグリーン系、表紙は布クロス張りの豪華な史書といえます。

登別市議会史は、非売品ですであつたはいたしません、市立図書館に配本していただきますので、広くご覧いただきますようにお知らせします。

(登別市議会事務局)

- ▽市民クラブ 17、○伊藤芳太郎、○内山俱一、藤原孝明、長堀益久、大山吉次、室 久吉、島山春雄
- ▽公明党 13、○小西重二、○北林昭市、関川昭雄
- ▽共産党 12、○中野照美、島垣正信
- ▽無所属 12、○南 太郎、志賀 裕

6.1

第2回市民植樹祭 6月1日10時より

5万人のふれあう緑と心

バス時刻表

霊園行き

観別生活館前、市役所前、ホームストア前、いずれも10時発

沿道行き

登別支所前、温泉支所前、いずれも10時発

ラブグリーン作戦に全員集合



人権シリーズ ①

親子と人権

昭和五十年年度の「人権モデル地区推進の市」として、道内では登別市が唯一の推進市となりました。

そこで、登別市では特設人権相談所の開設、講演会、作文募集などの効果的な啓発活動を計画しております。今回は、人権モデル地区指定にともなう、室蘭人権擁護委員協議会会長の山本松男氏に親子と人権について、貴重な啓発文をいただくことができましたのでご紹介いたします。

親と子の思いやりの心から
室蘭人権擁護委員協議会
会長 山本松男

親の子に対する人権侵害、子の子に対する人権侵害というように最も親密であるべき親子間において、今日ほど相互に人権を侵害する例が目立つときはないように思われます。

親と子の相互における人権侵害の原因はいろいろと考えられますが基本的には、親と子の思いやりの欠如、相互の義務の不履行が原因と考えられます。

特に親の子に対する思いやり、考え方の問題があるのではないのでしょうか。親の権限をもって、むやみに子に対して要求するのみでなく、親が子にまず、模範を示すことが大切ではないでしょうか。

親子と人権

何と云っても子供は、その経験、知識、教養等において、親に比して欠けることが多いのであるから、親の方から子に期待するよりも、親の方から理解ある思いやり、親の義務をつくすべきではないかと考えます。

この点現代の親には、さしたる理由もなく、単に子を責めることが多く、自ら反省して子に理解を示そうという態度に欠けてはいないでしょうか。従って、相互の人権の侵害をなくすためには、親と子の思いやりこそ絶対必要であると私は思います。

そのためには、具体的にどうすればよいかといった点について考えてみましょう。

その是正の一方法として、親は老年期の幸福について、子供達家族との同居が絶対的な条件であるという、半ば固定的な観念から脱却することが必要ではないでしょうか。真に大切なのは「真に必要な」とするときに同居できる人間関係をもつことだと説く人がいます。誠に以って同感です。

そのためにはどうすればよいのでしょうか。

◎親として、子の若い時に、親子の関係について正しい理解を持つた子に育て、家庭教育、しつけの

問題が重要視されてよいのではないのでしょうか。

◎子が成長するに及んでは、親、特に老年期に入る親に至っては、子を理解するよう努力することが必要なことではないでしょうか。

親子と人権

問題解決の根本にあるのは、お互いに対する思いやりの心の重要性です。個人個人は思いやりの心をもっているが、それが十分に表現されていないのが今日の社会です。まず、社会の最少単位である家庭から、すなわち、親と子の関係から思いやりの心をはぐくんで行かれることを、私は登別市に期待しています。

つまりは、理解のある愛される「おじいちゃん」「おばあちゃん」であるべく努めることでないでしょうか。

問題解決の根本にあるのは、お互いに対する思いやりの心の重要性です。個人個人は思いやりの心をもっているが、それが十分に表現されていないのが今日の社会です。まず、社会の最少単位である家庭から、すなわち、親と子の関係から思いやりの心をはぐくんで行かれることを、私は登別市に期待しています。

六月五日は、「世界環境デー」と定められ、全世界から公害を追放する運動が各国で進められています。

わが国でも環境庁を主体とし、国民、企業ともども公害対策に取り組んでいます。

このたび環境週間の標語募集の結果がまとまり環境庁から発表されました。また、「環境庁だより」という番組でラジオ放送が実施されていますので、お知らせいたします。

「よい環境つくろう守ろう」
入選 標語

「この自然守って育てて 未来へつなげ」
「このみどりあすの子らへの贈りもの」
環境庁だより
放送機関名 日本短波放送
番組名 環境庁だより
放送時期 昭和50年4月、昭和51年3月の第二週、第四週および第五週の水曜日午後六時、六時十五分(対談)

図書館案内

六月中に二つの講演会を開催いたします。

一つは、郷土に関する講演会です。内容は、「登別の山や川はどうして出来たのだろうか」ということについて話してまいります。

◎講師 北海道教育大学教授 春日井昭
◎日時 六月七日(土) 午後二時
◎場所 中央公民館和室

◎共催 登別郷土文化研究会 中央公民館
◎場所 登別市立図書館
もう一つの講演会は、童話作家の講演で、次のおり開催いたします。市民のみならず多数のご参加をお待ちしています。

◎内容 童話の中の子供達
◎講師 古田足日(児童作家)
◎日時 六月十九日(木) 午前十時
◎場所 登別市立図書館
講師紹介
古田足日(ふるたたるひ)氏は一九二七年に愛媛県に生まれる。大阪外国語大中退、早大露文中退、日本児童文学者協会会員、日本子供の本研究会会員

主な作品
宿題ひきうけ株式会社、忍術第百生(理論社)、水の上的タケル(借成社)、大きい一年生と小さい二年生(借成社)、ロボット・カミイ(福音館)、ねこねこねこおまえはねこだ(童心社)

隣のにも声かけあってよい防火

行業のシーズンになりましたが例年このシーズンには、あき果、痴漢、けんかなどの犯罪が多く発生しています。お互いに次のことを守り、被害

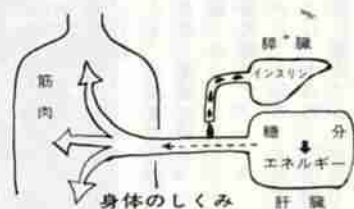
のない生活をおくりましょう。
わが家の戸締り診断をいたしましょう。
お出かけの時は、隣近所に一声かけましょう。
けんか、たかりには一〇番しましょう。
甘い言葉には気をつけましょう。遠回りしても明るい道を歩きましょう。

(室蘭警察署)

みんなの健康

糖尿病の正しい知識

「みなさん、糖尿病とはどんな病気でしょうか？」
 みなさんは、何と答えてくださいますか。
 漠然と、「甘いものが食べられない病気です」と答えるでしょうか。
 今日は、「糖尿病」についてお話ししましょう。



糖尿病は、すい臓から出るインスリンと呼ばれるホルモンの出かたが、かんばしくなく糖分をエネルギーとして筋肉に送りこめなくなった状態をいいます。

私たちの身体の正常なくみとして、食物中の糖分は、肝臓でエネルギーとなって筋肉に入っています。「力」となります。このエネルギーを筋肉に運ぶ働きをインスリンが担っています。

す。すなわち、この病気は、食べたものが力（エネルギー）とならない新陳代謝障害なのです。どんな形で身体に変化が表れるかは次の自覚症状でわかります。自覚症状

① のどがかかき、夜中に二、三回水を飲まなければならないほどである。

② 尿量が多くなる。回数も一回の量もふえ、夜中にたびたびトイレに起きる。

③ 全身がだるい。元気がなく、疲れやすく、動労意欲が減退する。

④ やせる。中年後に発病する場合は初めに太るが、病気が進むとやせる。

⑤ かゆみがあったり、できものができやすくなる。

⑥ 異常な食欲があり、いくら食べても満足感がない。

もうひとつ、大切なことがあります。慢性病で治りきることのないこの病気は、脳卒中、心臓病、腎臓病、高血圧、目や皮膚の異常などの余病を引き起こすことがあります。

発見方法としては、尿検査、血糖検査で、少なくとも一年に一回アマチュア無線講習会の

日時変更

五月一日号でお知らせしました「電話級アマチュア無線技師養成講習会」は、会場等の都合により日時が、一部変更になりました。

「はる」
 幌別小学校三年 波多野修之
 「あみ」
 幌別西小学校三年 福田あけみ

文化短信

夏季書道展

書道連盟主催の書初展、文化祭展は、小、中、高生から一般までたいへん親しまれてまいりました。

これまでの作品発表は、小、中学生の作品が中心となりがちでしたが、今年より新たに開催される「夏季書道展」は、一般成人の作品を自由に発表するものです。

また、書道連盟に加入されていない書道愛好者の方も発表できますので、ぜひ申し込み願います。期日 六月十四日～十六日(三)

スリンがします。そして、このインスリンは、すい臓からだけ出ません。

① 尿量が多くなる。回数も一回の量もふえ、夜中にたびたびトイレに起きる。

② 全身がだるい。元気がなく、疲れやすく、動労意欲が減退する。

③ やせる。中年後に発病する場合は初めに太るが、病気が進むとやせる。

④ かゆみがあったり、できものができやすくなる。

⑤ 異常な食欲があり、いくら食べても満足感がない。

もうひとつ、大切なことがあります。慢性病で治りきることのないこの病気は、脳卒中、心臓病、腎臓病、高血圧、目や皮膚の異常などの余病を引き起こすことがあります。

発見方法としては、尿検査、血糖検査で、少なくとも一年に一回アマチュア無線講習会の

日時変更

五月一日号でお知らせしました「電話級アマチュア無線技師養成講習会」は、会場等の都合により日時が、一部変更になりました。

「はる」
 幌別小学校三年 波多野修之
 「あみ」
 幌別西小学校三年 福田あけみ

スポーツ告知板

春季Cクラス大会
 スワローズが優勝

一回戦
 ベテランズ 10-3 道路公団
 サラブレッド 8-2 ガラタターズ
 準決勝
 スワローズ 7-3 ベテランズ
 エコーズ 9-7 サラブレッド
 決勝
 スワローズ 5-4 エコーズ
 なお、今回の春季Cクラス大会の最優秀選手には、エコーズの越谷幸男投手が選ばれました。



「はる」
 幌別小学校三年 波多野修之
 「あみ」
 幌別西小学校三年 福田あけみ

かぎりある水を大切に使いましょう

水道週間 6月1日～7日

水道についてのご相談は、気軽に登別市水道部(本庁1階、電話5-2111)へどうぞ

ご寄贈ありがとうございます
 とうございます

〈社会福祉協議会へ〉
 愛情銀行

登別市自治振興会・一万五千元、大平恵子・二万円、南奥芝商店・五万円、尾形優子・五千元、匿名・三万円

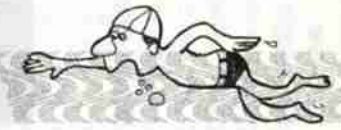
古切手寄贈
 鶴上田商会・五百六十枚、齊藤敏子・六百六十枚、島良三・八百枚、ケント畑中・八百枚、絵内正人・九百八十枚、立花重男・七百八十七枚、香川福蔵・八百枚、登別市青年ボランティア連盟・一千三百八十枚、萩野暁男・二千七百七十四枚、政田仁美・四百枚

物品寄贈
 尾崎勇・学生服はか十五点、加茂谷京子・衣類五十点、館崎喜代・布団はか二十点、後藤勝平・衣類七十五点、権引重五郎・テレビはか三十点

「はる」
 幌別小学校三年 波多野修之
 「あみ」
 幌別西小学校三年 福田あけみ

おしらせ

水泳教室に 参加しよう



登別市民プールでは、初心者のため水泳教室をひらきます。水泳の楽しさを知り、健康な体をつくるために、みなさまの参加をお待ちしています。

●幼児水泳教室

期間 六月六日～七月十八日
毎週金曜日(午後一時～二時) 計七回ひらきます。

対象 三歳～六歳(小学校入学前の男女)で親(水着持参)の付き添いが必要となります。

●婦人水泳教室

期間 六月二日～七月十四日
毎週月曜日(午後一時～二時) 計七回ひらきます。

●一般水泳教室

期間 六月六日～七月十八日
毎週金曜日(午後六時～七時) 計七回ひらきます。

対象 一般勤労者の男女

いずれも、入館料、受講料は無料です。申込先は、登別市民プール(千歳町三丁目一～三、電話五局五五八八)ですが、電話での申込みでも受け付けます。

なお、市民プールの運営は、次により行なっておりますので、ご

承知おきください。

●開館時間

平日(月～土) 午後一時～八時
日曜、祝日、午前十時～午後六時

●休館日

毎週火曜日、ただし火曜日が祝日のときは翌日が休館となります。

●料金

大人(大人、勤労青少年、高校生) 一五〇円
小人(小、中学生) 一五〇円

●場所

市内千歳町三丁目一～三(刈田神社となり労働福祉センター横)。
なお、中学生の利用時間は、親と同伴の時は別として、小学生は四時まで、中学生は五時までとさせていただきます。ご協力をおねがいいたします。(市民プール)

料理教室への おさそい

毎日、献立に頭を悩ませている奥様方に料理の腕前を十分に発揮してもらうために、中央、鷺別、登別の各公民館で料理教室を開講いたします。

多数の方の受講をお待ちしています。

●中央公民館

期日 六月二十二日、三十日、七月七日、十四日(計四回)。
毎週月曜日

●鷺別公民館

期日 六月二十五日、七月二日、九日、十六日(計四回)。
毎週水曜日

●定員

三十名
申し込み先 市教育委員会社会教育課(電話五局二二一一)内 線三五二

申し込み先 鷺別支所(電話六局六一一一)

●登別公民館

期日 六月二十四日、七月八日、十五日、二十二日(計四回)。
毎週火曜日

●定員

二十名
申し込み先 登別支所(電話三局一一三)

※いずれも午前十時より午後一時まで講習します。

なお、申し込み方法は住所、氏名に教材費一、二〇〇円をそえてお申し込みください。

定員になり次第締め切りますので早目にお申し込みください。

六月の健康相談日

毎週木曜日、みなさんの身体や心に関する相談に応じます。

六月の相談日は、次の通りです。ぜひご利用ください。

●実施日及び受付時間

六月十二日、十九日、二十六日
午前の部 十時～十時三十分
午後の部 一時～一時三十分

●内容

午前：成人相談(生活、食事指導) 妊婦相談 家族計画相談
午後：赤ちゃん相談

六カ月児、九カ月児、その他相談のある乳幼児(育児指導)

●場所

中央公民館和室(市役所うら)

人権相談を行ないます

札幌法務局室蘭支局、室蘭人権擁護委員協議会では、「人権モデル地区」指定に伴う特設人権相談所を次により開設します。

相談内容は、人権問題、借地、借家、土地、建物、金銭貸借、戸籍、家庭などの問題で、日常お困りの方は、ぜひお気軽におこしください。

6月上旬の 予防接種

六月上旬の子防接種を次の日程によりおこないます。

次の点に注意して受けてください。

●体温は必ず家で計ってくださること
●生ワクチン投与後一カ月を経過していない乳幼児は、他の予防接種は受けられません。

●小学校一年生で入学前のジフテリア未接種者は、中央公民館を利用してください。

●三歳以上の方で海外旅行を計画されている方は、日本脳炎の予防接種を受けてください。(希望者のみ)

●料金は日本脳炎のみかかります

とき 六月五日(金) 午前
十時～午後三時

ところ 市役所内第二会議室

相談員 登別市人権相談委員
札幌法務局室蘭支局

なお、くわしいことは、市役所総務部公聴広報課市民相談係(電話五局二二一一)内線二二〇番)へお問い合わせください。

国有林へ入林される みなさんへ!

太陽の日ざしが一日と増し、北国の野や山も緑の衣がえへと準備をはじめました。
野や山が緑へと色づいてきますと、いよいよ行楽シーズンの到来です!

魚釣り、山菜とり、登山など、みなさんは国有林に入林される機会が多くなりますが、ちょうど、この時期は山火事の危険期でもあります。そして、最近ではクマが各地で出没し、八雲地方では、営林署の作業員がクマにおそわれ怪我をした例があります。

どうぞ、行楽のために国有林に入林されるときは、森林を山火事から守ること、クマによる不測の事故を防ぐ意味から、次のことを守りましょう。

● 国有林に入林するときには、最寄りの営林署、担当区事務所、事業所、入林手続所などに、立寄り入林者名簿に記入し、クマについての情報などを聞いてから入林しましょう。

● 入林するときは、二人以上で行き、一人歩きはやめましょう。

● タバコ、たき火など、火の取り扱いは十分注意しましょう。

● 林道などを歩行するとき、雪崩、崩落などに十分注意し、危険区域などを確認したら近よらないようにしましょう。

(函館営林局室蘭営林署)

ちゃん検診



市では、医師・保健婦・栄養士による赤ちゃん検診を行なっています。

母子手帳を持参のうえ、受

付時間においでください。

●対象児及び地区

昭和五十年三月生まれの乳児
鷺別支所所管地区

●検診内容

計測、診察、栄養指導・育児指導

●実施日及び受付時間

六月十七日(火) 十二時～十二時三十分

納税通知書をお送りします

昭和50年度の市道民税の納税通知書を六月十日付をもって、送付いたします。

本年も明るい明日の登別市

建設のため、自主納税に特段のご協力をお願いいたします。なお、納税通知書については、不明の点がございましたら、税務課市民税係にお問い合わせください。