

広報

# のほらべつ



美しい自然と平和な営みが調和する  
登別市建設をめざして—

市制施行後の5年を写真でしてみました

3 月 号

1975 No. 184

# あなたの地域は安い？高い？

## 4月～12月の市物価調査から日用品8品目の比較

市では物価高から少しでも市民の消費生活を守ってまいりたいと、昨年四月から毎月一回、日常生活必需品物価を中心とする価格調査を実施してきましたが、十二月までの調査結果を八品目に限ってグラフで地域別の比較を出してみました。

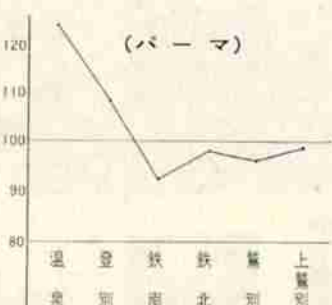
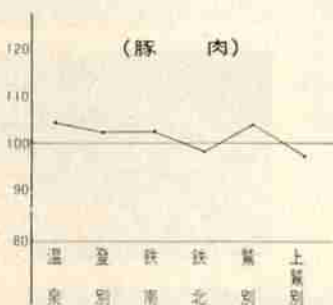
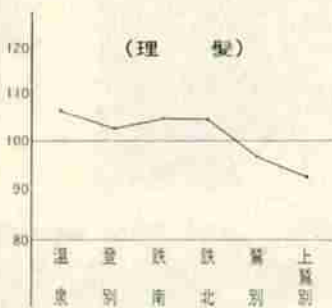
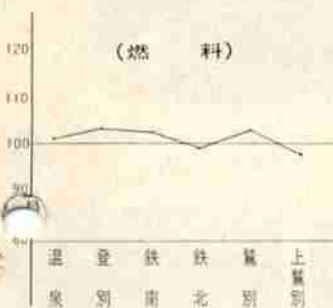
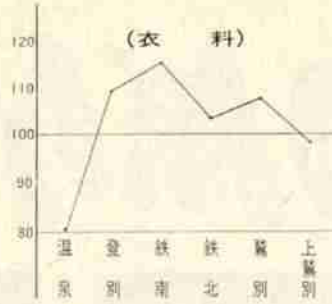
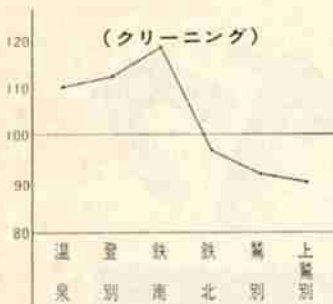
調査は市内六地区の小売店、ス

ーパーを対象に、消費生活モニターが、特売品を除く十九品目について月一回価格を調べて歩きまわしたが、同じ品物でありながら地域によっては著しい価格差があることも明らかにするなど、今後の市の物価対策を進める上でも貴重な資料となっています。

安いのか高いのか、グラフで比較して見ることも賢い買物の目安の一つになることと思います。小売物価調査の結果をもとに、市内を温泉、登別、幌別、幌別北、別鉄北、登別、上登別の六地区に分けて、物価の市内地域格差を出してみました。温泉地区が特に高く、「幌別鉄南地区」もかな

り高めであることがわかりました。逆に比較的物価が安いのは「幌別鉄北地区」や「上登別地区」で、この地域の物価が安いのは、住宅が密集して購買力が高いのと小売店の数が多いためだと思います。「温泉地区」が特に高いのは、大半が観光客相手の商店で一般市民を対象とした商店が少ないとい

う特殊性があるとみられます。「幌別鉄南地区」は商店が少という小規模であることが、物価高の原因となっているようです。逆に、大規模なスーパーがある「幌別鉄北地区」などの住宅密集地域は、商店同士の競争もあって市内平均以下の物価が保たれていると思われれます。



市内平均=100

品名	衣料			理美容		クリーニング			
	半そでシャツ	長そでシャツ	ワイシャツ	理髪	パーマネント	ワイシャツ	スー	カット	
クリーニング	78.7	96.7	93.5	67.3	105.2	122.1	109.2	122.7	103.4
衣料	108.4	90.2	90.2	121.1	100.8	107.7	110.9	122.7	105.8
理美容	114.8	115.5	111.2	116.2	103.4	90.5	117.8	99.5	125.8
燃料	102.4	99.8	105.7	101.8	103.4	96.6	95.7	90.7	97.8
肉類	106.3	103.3	101.9	109.1	95.5	94.7	90.6	96.4	88.0
その他	97.6	92.4	91.5	101.7	91.0	97.0	89.7	81.1	93.4

●苦情相談  
量目不足、表示の違反や不備、

●買物相談  
買物をする前にまずご相談ください。使ってみた体験例や選ぶポイント、注意事項、購入方法など相談に応じます。予算や好みに合わせて良い商品を買うことができます。

●生活相談  
暮らしの計画の樹て方、家計簿のつけ方、消費生活全般のご相談を受けます。  
あなたも国民生活センターの家計診断を受けてみませんか。  
このほかに商品テストも行ないます。

●買物相談  
買物をする前にまずご相談ください。使ってみた体験例や選ぶポイント、注意事項、購入方法など相談に応じます。予算や好みに合わせて良い商品を買うことができます。

●生活相談  
暮らしの計画の樹て方、家計簿のつけ方、消費生活全般のご相談を受けます。  
あなたも国民生活センターの家計診断を受けてみませんか。  
このほかに商品テストも行ないます。

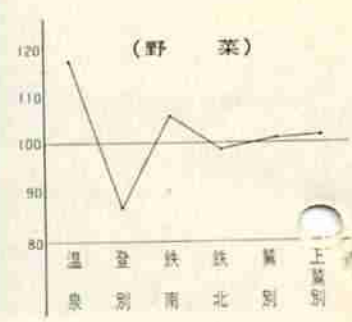
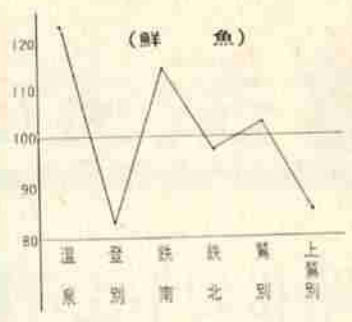
●食品部門では、成分分析、品質分析、食品添加物分析、重金属分析、官能テストを行ないます。  
●繊維製品、●家庭用電器関係、●雑貨関係などの安全性、耐久性性能テストも行ないます。  
そして、物価の値上がり、有害危険な商品、不正な取引など日常の暮らしの中の不安を取り除いて、安心して豊かな生活を送るために、消費者みんなが心を合わせて、一致した行動をとることがとても大切です。  
そのためには、まず、多くの方が消費者協会に入会し、強い力づくりに参加しなければなりません。  
あなたも、暮らしを守り、賢い消費者となるために、消費者協会に加入しましょう。

# 消費者協会に加入しよう

●苦情相談  
量目不足、表示の違反や不備、

●生活相談  
暮らしの計画の樹て方、家計簿のつけ方、消費生活全般のご相談を受けます。  
あなたも国民生活センターの家計診断を受けてみませんか。  
このほかに商品テストも行ないます。

●食品部門では、成分分析、品質分析、食品添加物分析、重金属分析、官能テストを行ないます。  
●繊維製品、●家庭用電器関係、●雑貨関係などの安全性、耐久性性能テストも行ないます。  
そして、物価の値上がり、有害危険な商品、不正な取引など日常の暮らしの中の不安を取り除いて、安心して豊かな生活を送るために、消費者みんなが心を合わせて、一致した行動をとることがとても大切です。  
そのためには、まず、多くの方が消費者協会に入会し、強い力づくりに参加しなければなりません。  
あなたも、暮らしを守り、賢い消費者となるために、消費者協会に加入しましょう。



昭和49年度 平均地域差指数 49.4~49.12

品名	野菜						鮮魚				豚肉(上)	燃料			
	はさ	くい	きべ	まつ	大根	玉ねぎ	きう	ゆり	さば	ほっけ		まれ	がい	ブ	ロン
温泉地区	116.0	124.4	122.9	95.9	108.6	122.0	121.3	97.3	118.5	134.0	102.9	100.4	97.4	103.8	100.8
登別地区	86.1	95.6	90.4	77.6	78.4	88.2	81.9	81.4	79.5	79.2	100.6	100.3	98.9	103.6	104.0
鉄南地区	105.4	98.9	109.6	130.6	106.9	95.5	112.9	134.0	112.7	100.6	100.6	102.0	100.0	101.4	102.6
鉄北地区	98.4	91.1	90.4	98.0	96.6	104.9	96.4	90.9	98.1	98.1	97.5	99.4	101.1	98.0	99.1
鷺別地区	100.2	106.7	97.6	116.3	114.7	85.4	101.9	101.8	110.8	97.1	102.4	102.1	101.5	96.7	102.8
上鷺別地区	100.5	93.3	104.8	90.8	94.0	108.5	83.9	88.6	77.6	85.1	96.1	97.2	98.5	99.6	96.7

# 市づくりに全力そそぐ

## 昭和49年度の事業完成



石山通り舗装新設事業、総事業費4,800万円、延長620m、幅員16m（車道9m、歩道3.5×2）このほか市街地の舗装事業は積極的に実施いたしました。



市民待望の「スポーツの殿堂」。登別市総合体育館が10月10日オープン。総事業費3億850万円で鉄筋コンクリート三階建て。総面積28,017平方メートル。1階が事務室、シャワー室、更衣室、競技場は1,292平方メートルの広さ、2階は体力づくりの器具を備えたトレーニング室に会議室と3階は700席の観覧席。

3,000人の大集会も可能な規模となっていて、市民の体力増進のために体力テストや各種のスポーツ教室を開催しています。

西陵中学校新設。48年から2カ年の継続事業で総工費3億7,090万円で49年12月に全工事を完了。

第1期工事では普通教室13教室と校長室など管理室を設けて昨年4月に開校。第2期工事では特別教室と屋内運動場を完成、鉄筋コンクリート4階建4,798平方メートルのモデル校舎で全教室には放送設備のほかテレビも備え、教室の床はビニールタイル張り、全校舎スチーム暖房も完備した設備の整った学校です。



し体不自由児母子通園施設「のぞみ園」は5月30日完成。手足の不自由な幼児のための機能回復訓練施設で今まで室蘭市のマザーズホームなどに毎日、子供を送り迎えしてきたおおかあさんたちに喜ばれています。社会福祉面ではこのほかに、老人医療、乳幼児医療などの無料化には多額の経費が使われています。



生活環境の整備では、公営住宅、鉄南地区住宅改良、道路舗装、幹線排水路、緑化推進など市民の生活に身近な問題と取り組んできました。このほか、公園整備、交通安全施設の整備にも全力を注いでいます。写真は東団地に建設した市営住宅。

## 福祉、環境、教育、スポーツ施設に重点

明るく住みよい生活環境づくりをめざす、昭和49年度の数々の事業は、市民とともに積極的にすすめてきました。

また、からだにハンデキャップを背負った人たちのための社会福祉の増進、夢の育つ教育環境づくり、スポーツ施設の充実にも全力をあげて努力をつづけています。

快適な市民生活をおこなう上

は、生活基盤の整備が必要であり、思い切った環境整備がおこなわれました。特に道路の舗装は、表通りから裏通りへと進み、市街地の舗装を大幅に実施しています。また、道路改良、橋のかけかえ、都市公園、緑化推進など市民の協力を得ながら諸事業を遂行しています。

教育のよりよい効果をあげるた

めには、良い教育環境が必要です。

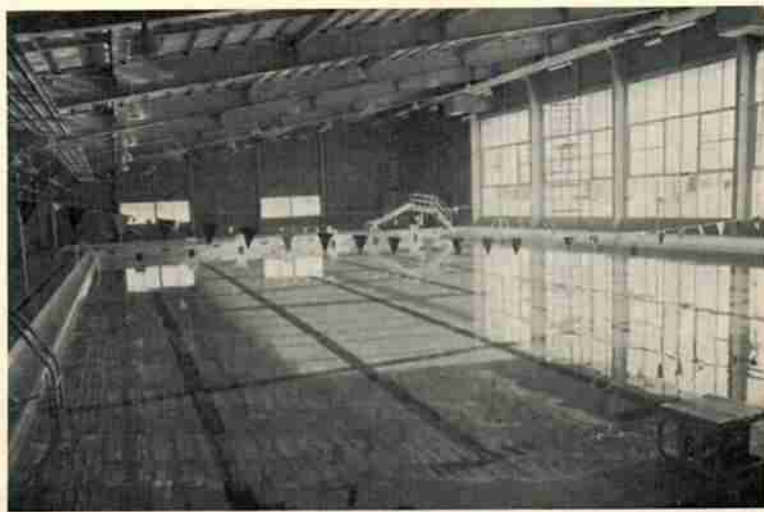
校舎の新設、増改築、屋内運動場の改築など教育施設の整備を急ピッチでおこなっています。

一方、市民の健康や安全、福祉の面には、キメ細かな施策が数多く講じられています。

昭和49年度の完成された主な事業を写真で見ることになりました。

市内ではじめての室内温水プール「登別市民プール」は2月1日オープン。総工費1億3,000万円、一般用25メートルプールで7コース。このほかにすべり台付きの長さ15メートル幅3.5メートルの子供用プールもあり家族ぐるみの体力づくりに利用してもらっています。

室温35度、水温27度という真夏のようなプール内には、連日外の寒さも忘れて泳ぎに熱中する子供たちがにぎわっています。火曜日が休館日、日曜、祝日は午前10時～午後6時。平日は午後1時～午後8時。料金は大人150円、子供50円。



第1回 定例市議会開会

50年度予算案など審議

会期は3日から

昭和五十年第一回登別市議会定例会は、三月三日から開催される予定です。今議会には、昭和五十年度予算案など議案二十二件、決議案一件、報告七件が提出され、審議されることになっていきます。議案の主な内容をお知らせいたします。

正で、観光事業は百二十五万三千円の減額、学校給食事業が七十五万一千円の追加、区画整理事業は二万五千円の減額をしようとするものです。

水道事業会計の収益的支出予算は、七百九十四万円の減額補正です。

昭和五十年年度予算案 昭和五十年年度予算案は、四月に統一地方選挙を控えて骨格予算となっております。したがって、新規事業、政策的事業予算は補正することとし、經常予算のみで編成されています。

一般会計 三十七億三千九百六十四万四千円。観光事業会計 一億七千九百九十二万二千円。学校給食事業

特別会計予算では、国民健康保険が八百八十九万三千円の追加補

車椅子で歩ける温泉街に

専用歩道が誕生します

登別温泉の厚生年金病院付近から、バスターミナルにいたる道々の片側に、厚生年金病院と国立登別病院の車いす患者の専用歩道が誕生します。

二つの病院には、合わせて約百名の車いすの生活を続けている患者さんが入院しており、社会復帰を目ざして温泉療法と機能回復訓

練を受けています。

六、七年前までは、両病院から五百メートル程はなれた温泉街まで、路上訓練をしたり、車いすで外出したりしていたのですが、マイカー、観光客等で交通量が急増して、個人の外出はもとより、長い療養生活で気がめいりがちの車いす患者さんたちに、

業会計 二億二千七百一十一万七千円。区画整理事業会計 四億八百万九千円。

水道事業会計の収益的支出予算 一億八千四百九十五万五千円。資本的支出予算 三千六百三十万円でしています。

なお、昭和五十年年度予算の内容は広報のぼりべつ四月号でご紹介する予定です。

条例改正案 条例の一部改正では市税条例、登別市議会の議員その他非常勤の職員の公務災害補償等に関する条例、手数料徴収条例、児童館条例、老人憩の家条例、温泉供給条例、市議会委員会条例のそれぞれ条例の一部を改正しようとするものです。

報告など 報告では、行政報告一件と各委員会報告が六件。このほか土地の譲与について二件が提出されます。

の楽しみであった散歩や買い物、それに日光浴などの気晴らしもできなくなりました。

そこで、昨年十月に車いす利用の患者さんたちから「専用道路の設置を」の要請を受けた市では、温泉療法を活用した道内最大のリハビリ温泉郷で療養している患者さんたちの、一日も早い社会復帰の一助にもと、患者さんの立場になつて車いす専用歩道、信号機設置などを関係機関に働きかけましたところ、道路を管理する室蘭土

本現業所、交通規制を管轄する室蘭警察署、さらに地元住民の温かい協力態勢が固まり、近く着工の運びとなりました。

今年の秋までには、車いす専用歩道が完成する見通しとなりました。

したがって、登別温泉は、療養患

人権擁護委員の紹介

法務省から、河野敏文さん(中央一丁目十一八、電話五局二四三九)が人権擁護委員として再任されました。(任期三年)

河野さんは、昭和四十年から人権擁護委員としてみなさんの人権を守るため活躍され、今回の再任で四期目になるベテランの方です。

みなさんが暮らしていくうえで、これは人権問題ではないだろうかと感じたり、法律を知らないために困ったり、つけこまれたりする

ことがあると思います。

そのようなときは、近くの人権擁護委員や法務局(室蘭支局、室蘭市日の出町一の十八、電話四四局六七三八)に気軽に相談ください。

交通事故、借地借家、扶養相続などの人権相談に応じています。相談は無料で、むずかしい手続きも必要なく、秘密も守られます。このほか人権擁護委員は、みなさんの人権が犯されないように監視し、もし人権が犯された人がいた時は、談相手になってこれを救済したり、人々の正しい人権

者保護の福祉温泉として、その基盤を一層強めることになり、患者さんを初め、私たち登別市民にとっても喜ばしいことであります。

また、車いす専用歩道は、一般歩行者も利用でき、交通安全上から住民はもとより、観光客にも喜ばれるものと期待されています。

人権が犯されている例としては次のようなものがあります。

○子供や老人が虐待されているとき

○変なうわさをたてられて名誉や信用を失ったとき

○みんなから不当に仲間はずれされたり、不当な差別を受けたとき

○ひどい騒音や、震動、悪臭、ばい煙などに悩まされているとき

○クラブ活動などで私的制裁(リンチ、シゴキ)を受けたとき

なお、登別市の人権擁護委員は次の方々です。

登別温泉町七一番地 猪俣二郎 電話四局二一五一番

登別東町二丁目 藤田隆雄 電話三局一〇〇九番

中央町一丁目 河野敏文 電話五局二四三九番

美園町四丁目 上田義雄 電話六局七六四六番

## 住宅用地を

## 分譲します

登別市土地開発公社では、市民を対象に、次の要領で宅地を分譲します。

希望者は、申し込みください。  
※分譲する土地の表示

○登別市新川町四丁目  
○区画数 二筆(区画番号①②)

※受付期間  
三月一日～三月十四日まで

※申し込み先と方法  
登別市土地開発公社(市役所本  
庁三階、電話五局二二一一番)

へ印鑑持参のうえ、直接申し込みください。

## ※分譲の方法と条件

○価格の決定は、一般競争入札により決定し、代金は昭和五十年四月十日までに納入していただきます。

○入札者の資格は登別市内に居住する市民で、一人一筆とし、三年以内に住宅を建てることを条件とします。

○入札保証金として、落札しようとする金額の百分の五を必要とします。

## ※現地説明

三月十八日

※入札日

三月二十五日  
その他くわしいこと

登別市

土地開発公社にお問い合わせください。

分譲地平面図



## 大腿四頭筋拘縮症

## もしやあなたの子も

この頃、新聞、テレビなどで、  
「大腿四頭筋拘縮症」という言葉  
を聞かれることと思います。

この病気は、乳幼児期より病弱  
で、入院中に注射を多量に受ける  
ことによって、筋肉の発育が完全  
停止し、他の筋肉との発育バランス  
が崩れることによって起きる症  
状です。

道では、近く、この子らを対象  
とした検診を予定しています。す  
で、次の症状を訴えたり、異常が  
あると感じた場合は、早目に申し  
出られるようにしてください。

## ※症状

○びっこをひく

○ヒザを曲げないで歩く  
○足を外側にふりまわす  
○走れない  
○正座ができない  
○坐るとき腰をそらせてお尻をつ  
きだす

○あおむけに寝たとき、モモのと  
ころに固いしこりを感じる。  
以上の疑いのある方は、市保健環  
境課か、もよりの各支所に備え付  
けアンケート用紙に記入のうえ提  
出してください。

○提出期限 三月十五日(土)  
○提出先 各支所か市保健環境  
課まで

## 戦争犠牲者の方へ

戦没者遺族や戦傷病者などに對  
する処遇が改善されるとともに、  
旧軍人やその遺族に對する恩給制  
度が次のように改正されました。

▽警防団員などに対する処遇改善  
地方長官の命令を受けて防空業  
務の実施に従事中に負傷し、もし  
くは死亡した警防団員、医療従事  
者(医師、薬剤師、産婆、保健婦  
看護婦など)及び学校報國隊防空  
補助員(大学、専門学校などの学  
生、生徒)が新たに準軍属として  
取り扱われ、その障害者に對して  
は障害年金、戦傷病者手帳などが  
支給されます。

また、死亡した方の遺族には、  
弔慰金等が支給されるようになり  
ました。

▽軽症の旧軍人に對する戦傷病者  
手帳の交付  
公務のため傷病にかかり、第三  
目症、または第四目症程度の障害  
がある旧軍人に對しても戦傷病者  
手帳が交付されるようになりまし  
た。

▽内地勤務の準軍属、またはその  
遺族に對する特別給付金の支給  
日華事変中の内地における勤務  
に関連して、死傷したことによつ  
て、昭和四十八年十月より障害年  
金、遺族給付金などを受けること  
になった文官、軍属などの準軍属  
であった者、またはその遺族に對  
しても、戦没者(戦傷病者)の妻の

特別給付金、もしくは戦没者の父  
母の特別給付金が支給されます。  
▽満州事変以後、日華事変前の戦  
没者の遺族に對する特別給付金  
の支給  
昭和六年九月十八日から昭和十  
二年七月六日までの間に、公務上  
傷病にかかり、このために死亡し  
た旧軍人の遺族に對しても、妻の  
特別給付金(六十万円)、父母など  
の特別給付金(三十万円)が支給  
されるようになりました。

▽旧軍人恩給支給条件の緩和  
○实在職年三年以上(七年未満  
の下士官以上の者)に對し、一時  
恩給を支給される場合、従来は  
下士官以上として一年以上の年  
数が必要とされましたが、六  
ヶ月あればよいことになりました。  
た。

○外国政府職員としての在職期  
間を、軍人恩給に通算する場合  
警察官、監獄看守などに相当す  
るものであった方に對して、一  
年を十分の十(従来は十分の七)  
として計算することになりました。  
た。

○終戦後の軍法会議で有罪とし  
て処刑され、恩赦を受けていな  
い方にも恩給が支給されるよう  
になりました。

※詳しく知りたい方または該当す  
ると思われる方は、市社会課社会  
係(電話五局二二一一内線二三四)  
へお問い合わせください。

# 赤ちゃんの「発育相談日」



市では、赤ちゃんの発育状態をみる「発育相談日」を開設しています。

この赤ちゃん発育相談は主に

- 身体測定および発育と生理
  - 乳児の栄養指導
  - その他育児指導
- などを、パンフ等を用いてわかりやすく相談に応じています。

### ▽該当児

生後六・九ヶ月児

▽用意するもの

母子手帳、バスタオル、変えオムツ

月 日	受付時間	場 所	対 象 児
3月 11日 12日	いずれも 10:00~10:30 13:00~13:00	中央公民館	対象児 6ヶ月児 9ヶ月児 11日 12日 対象児 6ヶ月児 9ヶ月児 24日 25日
3月 24日 25日	いずれも 10:00~10:30 13:00~13:30	鷺別公民館	対象児 6ヶ月児 9ヶ月児 24日 25日
3月10日	10:00~10:30 13:00~13:30	登別支所	6、9ヶ月児 対象 —10日

※この相談日開設にあたり、個人通知はいたしませんので、あらかじめ承知お願います。

## 赤ちゃん検診

市では、医師、保健婦、栄養士による赤ちゃん検診を行ないますので、母子手帳を持参の上、受診してください。

### ◎対象児

昭和四十九年十一月生  
昭和四十九年十二月生  
の乳児

### ◎内容

計測、診察、栄養指導、育児指導

実施月日	受付時間	実施場所	対象地区
3月19日	12:00~ 12:30	鷺別公民館	鷺別支所管内
3月20日	12:30~ 13:00	登別支所	温泉管内 登別支所
3月18日	12:30~ 13:00	中央公民館	上記以外の地区

## 三月上旬の

### 予防接種

三月上旬の予防接種を次の日程により行ないますので、次の点に注意して受けるようにして下さい。

### ▽登別公民館

○期日 三月十一・十八・二十五日

### 会教育課へ

○申し込み先 市教育委員会

### ○期日 三月七・十・十七日

○定員 三十名

### ▽中央公民館

○期日 三月七・十・十七日

○定員 三十名

### ▽中央公民館

○期日 三月七・十・十七日

○定員 三十名

### ▽中央公民館

○期日 三月七・十・十七日

○定員 三十名

### ▽中央公民館

○期日 三月七・十・十七日

○定員 三十名

### ▽中央公民館

○期日 三月七・十・十七日

○定員 三十名

### ▽中央公民館

○期日 三月七・十・十七日

○定員 三十名

### ▽中央公民館

○期日 三月七・十・十七日

○定員 三十名

### ▽中央公民館

○期日 三月七・十・十七日

○定員 三十名

### ▽中央公民館

○期日 三月七・十・十七日

○定員 三十名

### ▽中央公民館

○期日 三月七・十・十七日

○定員 三十名

### ▽中央公民館

○期日 三月七・十・十七日

○定員 三十名

## 料理教室に

### 参加しよう

中央公民館、登別公民館を会場に、料理教室がひらかれます。

この機会に、お母さん方の日頃の料理の腕前を十分発揮して、食生活をより豊かにするために、ぜひ受講ください。

### ▽受付時間

十三時~十三時三十分まで

### ▽実施場所

中央公民館

三月六日・十三日

### ▽予防接種名

ジフテリア

### ▽実施日

三月六日・十三日

### ▽実施場所

中央公民館

### ▽受付時間

十三時~十三時三十分まで

### ▽実施場所

中央公民館

### ▽予防接種名

ジフテリア

### ▽実施日

三月六日・十三日

### ▽実施場所

中央公民館

### ご寄贈ありがとうございます

ごさいます

### 《社会福祉協議会へ》

- 愛情銀行
- スナックいち 五千三十五円
- 登別温泉めぐみ会 二万円
- 坂本満寿 五万円
- 菅野牧郎 五万円
- 門野浩二 五万円
- 匿名 一千元

### ○古切手寄贈

教育委員会社会教育課

山崎敦子 三千五百枚

福田美哉子 三百枚

四ツ葉第四子ども会 七百五十枚

幌別東小学校児童会 七百三枚

登別市議会議事局 百五十枚

阿曾幸作 三百五十枚

新日本製鉄動力課 三百二十八枚

佐藤孝 一千五百枚

匿名 百五十枚

### ○物品寄贈

- 立石寿勝 衣類 六十点
- 富樫勇 米 二十點
- 登別キビチヨ会 ケーキ 十六ヶ
- 西村食品工業 ケーキ 百ヶ
- 西陵中学校 衣類その他 百五點
- 工藤忠美 衣類 百二十點
- 藤田はつし 衣類 五十點
- 登別東一町内会婦人部 衣類 百五十四點
- 千葉タカアキ 衣類 四十點
- 中野平内男 衣類その他 二十點
- 合田光夫 スキーその他 五點
- 匿名 衣類 十五點

### 《恵寿園へ》

- 種村美智子 レコード
- 志賀綜合食料品店 鏡もち・湯飲茶わん
- 小原ラーメン工場 そば
- 石山精肉店 タオル
- 坂庭豆腐店 ビニール袋
- 日比米蔵 もちつきうち
- 長内商店 清酒・ミカン
- 室蘭ヤクルト販売 衛生
- インスタントラーメン
- 幌別福音教会 ミカン
- 林製パン所 パン・ミカン
- スナックラベール ウイスキー・ミカン

### 《のぞみ園へ》

登別ロータリークラブ 三万円

☆ ☆ ☆ ☆ ☆ ☆ ☆ ☆ ☆ ☆



# すべろう楽しもう

## 第11回カルルススキーまつり

第十一回カルルススキーまつりは三月八・九日の両日、開設カルルス温泉スキー場で開催されます。登別の冬の行事であるスキーまつりに、ご家族づれでお出かけください。

まつりの主な行事は次のとおりです。

▽八日(土)

○十八時 松明滑降

○十八時三十分、フアイヤーストーム、甘酒サービス、湯鬼神かぐら

▽九日(日)

## 体力づくり教室で健康体をつくろう

登別市総合体育館では、市民の体力向上を図ることを目的として次のとおり体力づくり教室を開催します。多数ご参加ください。

○期日

三月七日・三月二十八日まで

毎週火、金曜日(七回)

○時間

午前部、午後部、夜間部に分け

午前部 十時から

午後部 十四時から

夜間部 十八時から

一時間程度

○十時 ようこそ大ブレゼント

○十時三十分 片足パン食い競争

○十一時 スノーボード大会、扮装宝探し、第四回少年滑降大会

(小中学生、女子部)

○十一時三十分 みかん拾い

○十二時 大抽選会ブレゼント

○十三時 島崎杯争奪大回転競技大会(各クラス別)

○スキーリフト無料開放

無料バスのご利用を

三月九日(日)カルルススキー場まで無料貸切バスが運行いたします

○実施方法

事前に体力テストを行ない、その結果により各個人にあったトレーニングを、各種トレーニング器具を使用して行ないます。

○募集人員

午前部、午後部、夜間部とも各十名。

○申し込み先

登別市総合体育館(電話五局五五五二)

○申し込み締切り日

三月六日まで

※参加者は運動のできる服装をし運動靴を持参ください。

ますので、ご利用ください。

◇運行時間◇

発着場所

○登別公民館前発 八時四十分

○幌別ホームストア前発 八時五十分

○国鉄幌別駅東口前発 八時五十分

○国鉄富浦駅前発 九時

○登別支所前発 九時五十分

○スキー場発車時刻 十五時三十分

なお、各バスとも満員になりしだい発車いたしますので、ご了承ください。

## ガソリン無鉛化の実施

### 実施

ガソリン無鉛化は、鉛公害の防止対策上必要であることから、昭和五十二年二月一日より「ガソリン無鉛化」が実施されました。

無鉛ガソリンを一定条件のもとで使用し続けると、ガソリンエンジンの種類によって、排気弁座の異常摩耗をひきおこし、エンジンに不調をきたしたり、エンジン性能が低下し事故をひき起こすこととがあるため、これを防止するために、使用自動車にステッカーを

貼付してもらい、ガソリンスタンドでは貼付されたステッカーに従って給油することになっていきます。

正しくステッカーを貼付してない自動車及びステッカーと異なった油種を希望する自動車は、給油を受けられない場合もありますので注意を要します。

疑問の点は、自動車及び機械の使用法については、最寄りの販売店へ、ガソリンの給油方法については、ガソリンスタンドへお問い合わせください。

通商産業省

きびしい寒さは、もう峠を越したとはいいながら、私たちの登別地方ではまだしばらくは寒さは残りそうです。いかに春らしい陽気の日があるかと思うと、急に真冬に逆もどりましたよ。うな寒い日もある三月です。

### 桃の節句

桃の花が花屋さんの店に姿を見せはじめ、ひな祭の近づいたことを知らせています。もう飾りつけはお済みでしょうか。

ひな祭は、子供さんにはただ楽しく、大人にはなつかしく、哀愁もごもな思ひ出をおもひのかたが多い行事です。

ひな壇の飾りつけを子供さんお手伝いしますが、うす紙

## 季節の話題

にいていねいにしまいかまかいた品々を順序もなくとりだしますと、笛や冠が紙の山にまぎれこんでしまします。幼稚園へ行っている間などに手ぎわよく飾って、あつと喜ばせるようにしたほうが安全です。

豪華な段々びなは見事ですが、

とどこどこにお子さんのこしらえた工作びなや折紙びなを飾ってやるのもたのしい思ひ出につながります。お子さんのために奮発してやりたい気持はわかりますが、手にとつて触らせてもくれなかつたひな人形の思ひ出をお持ちのお母さんいらっしゃるでしょう。

う

ことはひとつ、切りぬきびなやヌリ絵びな……などユニークな味を出してみませんか。旅行記念に買ったコケンのほこりを払って千代紙の着物をきせたり、手づくりの家庭びなを作って飾ってみるのもおもしろいでしょう。

明治六年(一八七三)以来、五節句は廃止されたものの、三月の桃の節句、五月の端午の節句、七月の七夕の三つはまだ民間に根強く残っています。女性にとつてはひな人形を飾って一生の幸福をねがう行事です。廃止どころかますます盛んになる傾向のようです。

# 市民の声



三人目の子供から児童手当が支給されますが、子供の年齢制限や世帯主の所得制限があるというところで、その内容を詳しくお知らせください。また、親戚の子供を養育して児童手当をもらっている人がいますが、自分の子供でなくても児童手当がもらえますか

(一市民)

児童手当制度は、昭和四十七年一月一日から実施されています。おたすねの子供の年齢制限は、三人の子供のうち一番上の子供が十八歳未満であること、三人目の子供が義務教育を終了していないことが条件となっています。所得制限は、世帯主の前年の所得が五人家族で二百六十三万円以内となっています。

また、自分の子供でない場合の児童手当を受給するには、児童と養育者との間に養子縁組、または養子縁組の意志の合致がなければ支給要件児童とはなりません。

なお、今年十月から月額四千円の児童手当が五千円になる予定です。

(社会課)

夫が厚生年金、私は国民年金に

加入していますが、もし、夫が死んで遺族年金を受けるようになった場合、私自身の国民年金は受けられますか。

(一市民)

奥さんが国民年金に加入して、なくても、ご主人が厚生年金を受けるようになった時は、奥さんの扶養分として年額二万八千八百円プラスして支給されます。

もし、ご主人が亡くなった時は遺族年金として今まで受けていた年金の半額しか支給されません。一方、奥さんが国民年金に加入してご主人が亡くなった時は子供がいると、母子年金が受けられます。また、六十五歳になった時には国民年金が支給されます。

(市民課)

母子家庭の子供が、高校、大学へ入学するときに入学費用等の貸し付け制度があるようですが、小学校、中学校へ入学する時に、このような制度はないでしょうか。

(一市民)

母子福祉資金ということで、高校、大学へ入学する時に国から無利子で借りることが出来ます。

また、今年から新たに小、中学校に入学する時にも、無利子で限度額三万円まで借りれるようになりました。くわしいことは、福祉事務所内の母子相談員にお尋ねください。

(福祉課)

# 市民文芸

《川柳》

ひかり学園児童・生徒作品

小2 金丸 明美

青空にらくがきしたい母のかお

小2 広岡 和美

白い雪いつまであばれて

いるのかな

小2 田中 弦

かあさんといっしょに

あそんだ夢ばかり

小3 吉田 玉美

こよみさん早くわたしを

かえしてね

小3 杉谷 朋子

風さんに退院まだか聞いてみる

小4 荒 二三夫

かあさんと思えば星が光り出す

小4 北平 晴美

夢の中わたしのこしはびんびんだ

小5 大道ひろみ

計画に病気はなかつたはずなのに

中1 天戸 司

退院の夢をあしたも追いかける

中3 土田 恵子

真っ白な時間がきょうも

過ぎて行く

一般作品

加納 美舟

叱ってはくれぬ位牌に香を焚き

小林 碧水

子に乳房含ませ母を刺んでく

上野 紅花

茶室の前に決まった嫁の位置

首藤 政子

集まりの中に生きてるうらおもて

南 佐智

さよならは口に出せずにいる握手

佐藤 良行

父の汗ビエロとなって沸騰し

岩永 福次

晴れ着にも母の苦勞が縫い込まれ

三春日満寿

子に晴れ着させて前向け後ろむけ

狩野 美里

夫婦愛凍てつく路上で顔を出し

菅原美保子

真実を知って世間の端渡り

島山 只柳

結局は女房の意見で暮れを越す

田沢 政枝

頬赤く雪をお伴に子は帰る

真殿 清

一服の紫煙目に沁む値上げ年

沢野 秀湖

子の夢が大き過ぎて罪な暮れ

種田 琴舟

不況風知らず子供の背が伸びて

三上 幸寛

朝の靴揃えて愚妻かも知れず

上田 道雄

トラピスト過去を問わぬ

腫がきれい

菅原 光子

下心ある孝行はすぐ疲れ

長沢 正三

マヒの手で子を抱くときの口笛よ

石井 正己

流せない涙を胸で温める

佐々みつを

俺の両布なのに他人が酒してゆき

志水 点滴

明日の夢今日の歩幅へ靴の雪

畑 虹児

休みとる理由架空の祖母死なせ

加納 愛山

雑踏の中でひとりの風を聴く

石山 嘉子

秀才も社会の壁で当惑し

渡辺サチエ

誕生日父母に嫁く娘のプレゼント

## 融雪期の宅地災害を防ごう



石垣やコンクリートなどをもう一度点検しよう



交通事故絶滅を祈願  
指導員など四十人

冬の交通安全道民ぐるみ運動の第二期強調期間中の行事の一環として、交通安全指導員、推進委員会、安全協会の役員四十人が二月四日、幌別刈田神社で交通安全祈願を行いました。

このあと、引き続き凍空の幌別中心街と鶯別に新設された立体横断歩道橋で、歩行者の街頭指導を続けました。



医師の絶対数が少ない  
眼科・耳鼻いんこう科

登別市生活学校、教育委員会の主催で第三回登別市生活者会議が二月七日、中央公民館で開かれました。

約五十人の主婦たちが、市理事者や医師協議会、商店代表の方々を迎えて「市内に眼科、耳鼻咽喉科を誘致して欲しい」など、日常生活の中で感じている不安、不満について、熱心に話し合いました。

これに対する市理事者は「眼科と耳鼻咽喉科の誘致について、あらゆる手を尽くして努力しているが、医師そのものの絶対数が少ない。市独自で解決するには

生活者会議で  
話し合い

難しい面が多いが、診療所を建設し一週間に何日かでも診療できる体制をとっていききたい」など前向きな回答がありました。また、プロパン料金について石油販売協同組合は「通産省の指導価格は五百四十円で、メーター器の貸付管理費は百二十円、バルブ、塗装などの管理費も含まれている」と実情を説明しました。このほか「ノー包装には買い物客も協力をしてほしい」「自然食品の販売に努力する」などそれぞれの立場から質問に答え、充実した話し合いがすすめられました。



日用品30万円相当を  
恵まれない人へ

幌別地区商店会の役員が、二月四日市役所を訪れ、恵寿園のお年寄りと恵まれない人たちへと愛情銀行に、味そ、洗剤、チリ紙など三十万円相当の日用品を贈り、田村助役が目録を受け取りました。

卒業

三月は、官庁や会社の年度末。学校では学年末で、年度のしめくくりの月です。とくに受験、進学に当るお子さんのいるご家庭ではなんとも落ちつかないこのころでしょう。めざした学校への合格の発表を見るまでは「大丈夫かしら」と、家族全部がそのことに集中します。

絶対大丈夫というお子さんは別として、まあ、だめでも〇〇のほうはもう決まっているんだからと半分ぐらいは安心していらっしゃるお父さんと、どうしても目ざしたほうに気をとられて必死のお母さんかもしれません。

優勝劣敗：などと、深刻に考えずに、運ということもあります。

この際、もうここまできたら、お子さんの卒業という、ひとつのしめくくりのことも考えてみましょう。この三月は幼稚園から大学まで、卒業式が行われます。振りそで姿の女子学生から、ピカピカ金ほたんの中学生まで、何年かなじんだ校舎やお友だちともお別れです。これから長い人生のうちの節々となる思い出につながる瞬間です。くいのない卒業式にしたいものです。

市の人口

(1月末現在)

総人口	51,398 (30増)
男	25,707 (21増)
女	25,691 (9増)
世帯数	15,086 (1増)

( )内は前月との増減

# 保健婦ガイド

## 乗りもの酔い

今年の冬は、例年にないだか雪と厳しい寒さでしたが、「春」はもうすぐそこです。

家の中にこもりがちだった冬の生活から、これからは気候も暖かくなり戸外に出る機会も多くなり、バスに長時間揺られたり、船に乗っての旅行が多くなつてきますが、「乗りもの酔い」を心配するあまり、楽しいはずの旅行をとりやめたりする人がいます。「乗りもの酔い」は、決して人間

## 図書館コーナー

### 移動図書館研究会ひらく

一月二十三日、市立図書館を会場に胆振日高の図書館ならびに社会教育関係者が約四十名集まり、多くの人が図書を利用してもらうための意見交換を行いました。

この種の研究会は、市立図書館が開館した昭和四十七年にも開催していますので、今回で二回目になります。

この研究会は、道立図書館の移動図書館車「あけぼの号」の運営とその図書館を利用する隣接関係市町村との連携についての現状と課題を討論し活発な活動を展

だけに表われる現象ではなく、犬はよく酔い、猫はあまり酔いませんし、牛、豚になると全く酔うことはありません。

人間では、年齢を増すごとに、乗りもの酔いを起こしやすくなつてくるよう

では、どんな時に酔い易いのでしょうか。  
○生活のリズムが乱れたとき

○車中での悪条件が重なったとき

○睡眠不足

○胃腸の具合が悪いとき



車中の悪条件としては

○臭気（人いきれ、強い香水の臭い、ガソリン等）

○他人が吐いているのを見たとき

○満腹のとき

○細かい活字の読みすぎ

○船上で、釣糸のからまりをほくく等神経を使っているとき

○イライラ（情緒不安）

○不必要な活動

以上の悪条件をできるだけ少なくするように心がけるとともに、バスでは、揺れの少ないところを選び、気分が悪くなつたとき、できれば横になり目を閉

開していくために、開かれたものです。その中で北海道立図書館の阿部館長がヨーロッパの各都市を視察されたときの図書館活動を日本との比較の中で講演されました。また、胆振教育局からも次長はじめ指導課長及び社会教育のボランティア職員が参加し、討論いたしました。

さて、移動図書館の必要性は、以前この欄で紹介しましたが、図書館が行なう奉仕は全市民に、平等に普遍的に必要な図書を提供できることが理想です。

登別市では現在、移動図書館車に変わる措置として、庁用車による各地区への配本サービスをおこなっています。

じた方がよく、臭気は弱い方は、窓を開けて深呼吸をしたり、あらかじめレモンを用意して、さわやかな香りを葉しみましょう。

「乗りもの酔い防止薬」は、体にかかる刺激をやわらげるために使用した方がよいでしょう。

しかし、薬を多用すると眠気を誘うので運転する人は十分に注意をはらうことが必要です。

よほど強度の乗りもの酔いを起こす人は、あらかじめ内科、耳鼻科の医師とご相談されることも一つの方法ではないでしょうか。

では健康で楽しい旅行を願っています。

担当 三浦和子

く、実生活に役立つための図書を説くことも必要だと思っております。これら図書を多くそろえて、配本サービスに全力をそそいでいますので、市民のみならずのご利用をお待ちしています。

## 郷土資料 ⑦

### 筵織機（縦機式）

ムシロバタと称し、むしろ、ござなどを織るのに使われました。筵作りは自給自足時代、稲作農家の大切な作業で、纏ない、俵作りなどと共に夜なべ仕事の一つでした。昭和になって、わら工品として家内工業化してからは、ほとんどの農家で筵作りはしなくなり購入して使うようになりました。

写真の筵織機は、登別市では珍しいもので、富岸町の小林一良さんが提供されました。曾祖父（伝造さん）が新潟県から移住した当時のもので祖父、父と伝わり父はすげでござを織っていたのを子供の頃見ていたと言っています。

最近、納屋にあったのを出して父から教えられたとおり八部どうり編んで寄贈された心のこもった品です。 図書館郷土資料室



昔夜なべ仕事に使われたムシロバタ