



気軽にご相談を

市の健康相談所をご存じでしょうか。

みなさんの健康を守るために、健康相談所を開設して、所長以下保健婦3人により、積極的に保健衛生と取り組んでいます。

主な業務内容は、検診活動として成人病検診、胃ガン検診、婦人科検診などを、保健活動として乳児から老人までを対象に、各種家庭訪問、健康相談を行なっています。また、市民のみなさんの健康への意識を高め、衛生思想の普及、向上を図るために、町内会、婦人会などの集まりにも保健婦が進んで参加、健康に関するスライド、テキストを使い、血圧測定、実演による講話会も計画実施いたしています。

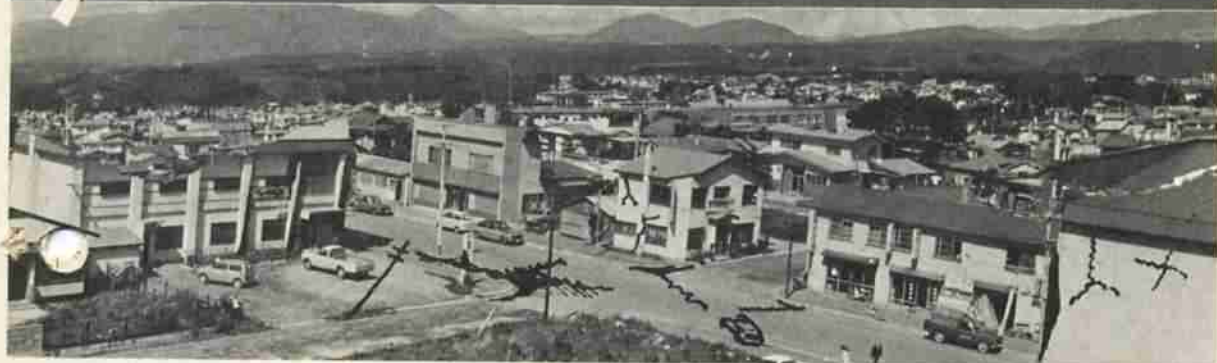
かわいいお子さんが、健やかに育つように、家族みんなそろって健康生活を送れるように、健康相談所を気軽にご利用ください。

6月号

1974 No. 175

大地震がきたら!!

あなたの地震対策は?



南伊豆で発生した直下大地震をきっかけに、私たちの地震に対する関心が高まってきましたが、地震が起きたらどうするかを真剣に考えている人は少ないようです。

地震はとつぜんやってくる

私たちの平和な生活—公園で遊ぶ子供たち、ベンチで恋を語らう恋人たち、買物する親子づれ、ベッドで眠る赤ん坊……など、

突如、地震計の針が大きくゆれる。激しい地割れ、倒壊する家屋、逃げまどう避難者、炎上する石油タンク、人家をのみこむ山崩れ。

地震はいつ私たちを襲ってくるかわからない。その時、地震による災害を最少限にとどめるには、逃げるよりも自らを守ることが大切。そのために、日ごろから地震に対する十分な備えと心がまえを持つておきたいものです。

ところで、この地震に対して人びとはとれだけの心がまえをもっているでしょうか。

どうもみなさん地震に対する不安はもっているようですが、積極的に対策を考えている人はほとんどいない。ところで、たとえば、近い将来必ず関東南部に大地震がくるだろうといわれています。

そのひとつの根拠は、大地震六十九年周期説です。これは過去の地震記録の調査から、ほぼ六十九年ごとに大地震が発生するだろうという統計学上の予知方法であり、

日本は宿命的な地震国であり、いつ大地震がわれわれの生活を襲うかも知れない。とくに関東地方には、近い将来必ず大地震がくるだろうといわれています。

ます。この説にあてはめると、昭和六十七年前後に大地震がおこる可能性があるので。

一方、地殻の変動を中心とする物理学的な観測による地震予知の方法も着々と進められています。

その結果、房総半島が隆起をうづけていることが注目され、関東南部が危険地域に指定されています。ところが、危険なところは関東南部だけではないのです。

地震がおきたらどうなるか

市内には、また木造家屋の密集したところがあります。しかもその家屋の半数以上は、地震動や火災に弱い木造家屋なのです。

関東大震災のとき、焼失した家屋は、倒壊した家屋の何十倍にもなりました。

こうしてみると、地震がおきたとき、地震そのものより、そこから生ずる火災のおそろしさがよくわかります。

さらに、高層化するホテル、住宅団地など、コンクリート造りのビルなどは地震で倒れるだろうか。これらの問題は、関東大震災後、その耐震性について研究が進めら

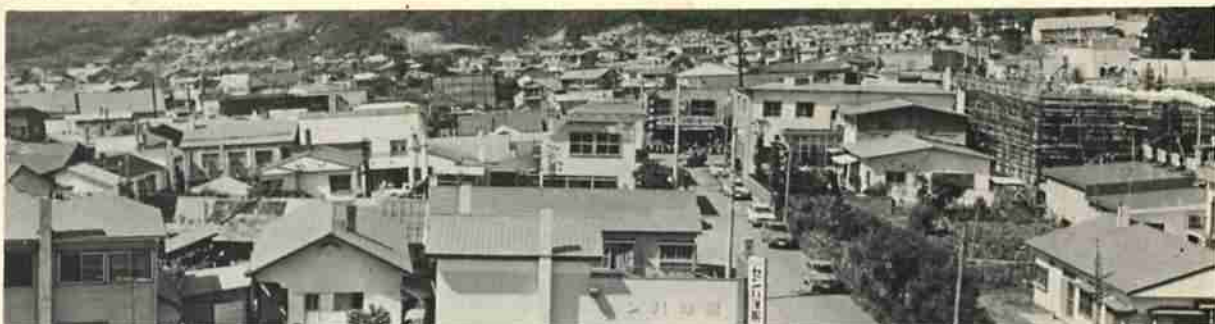
地震エネルギーの蓄積量をもとに調査したところでは、北海道の十勝沖、東北の三陸沖、関東南部の東海地区、紀伊半島南部、びわ湖東部、琉球列島……などの付近で現在マグニチュード8前後に相当する地震エネルギーが蓄えられつつあり、これがいつ爆発するかも知れない状況にあるといわれています。さらに、今まで日本に起きた地震の震央を点で示されたものを見ると、もちろん日本全体に一律に地震が起きているわけではありませんが、全く安全なところというのものない。つまり、地震はいつあなたのそばで起こるかかわからないのです。

れた結果、一応の耐震構造基準ができ、その基準にそって作られているので、地震動では、まず倒れないとされています。

しかし、十勝沖地震でホッキリ折れた函館大学、新潟地震で大きく傾いた果敢アパルトなど、絶対安全とはいえないようです。

一般の道路はどうなるだろうか。それは大地震の場合、亀裂や陥没あるいは盛り上がりや傾きが生じ、ところによっては、電柱などが倒れてくる。

では、橋はどうでしょうか。しっかりとした鉄橋は、まず落ちないと考えられますが、地盤のやわら



かい場所や古い橋、下橋などは保証できない。

また、地盤のやわらかいところにある水道管も一部こわれるおそれがあり、一般家庭では断水ということになりま。

電気は、大地震の際は電気火災を防ぐため、変電所の方で直ちに電源が切れるようになっていま。

さて、このように地震がおこると、いろいろと環境が破壊されますが、それに続いて火災が発生すると、その被害は計り知れないものとなります。

関東大震災のとき、死んだ人の数はおよそ十四万人、そのほとんどが火災によって焼け死んだのです。その当時にくらべ、今日の私たちの生活には、石油ストーブ・

地震に對しあなたは どうしたらいいか

では、突然地震に襲われた場合あなたは どうしたらいいだろうか。

おしらせの内容と重複するが、いくつかの例をとってみよう。

大きな地震が起こると、人々は立ってられないほど揺れる。しかし、それもおよそ一分間くらいで、しかも建物は瞬間的に倒れるということはまずない。だから落ちついて、火の始末が何とて

も第一です。そうして机やベッド柱などに身を寄せる。そのとき頭を守るため、座ぶとんなどをかぶ

タンクローリー・ガソリンスタンド・石油タンク等々、火の元となる要素がいっそう増えています。

このような環境で、たとえば、東京では関東大震災の何十倍にもなる被害が予想されています。要は、火元の始末ができるかどうか、それがあなたをはじめ家族そして多くの人々の生死の別れ目になるのです。

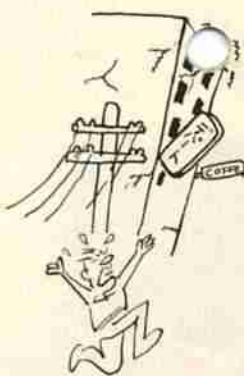
さて、地震はまた、別の災害をよび起こす。日本の山は急峻で、しかも地質がやわらかく、したがって崖沿い、山腹などでの地割れは山崩れをおこしやすく、さらには急斜面では土砂が急速度に押し出されて山津波となる。

そして海では津波がおこり、海辺の人びとや家々に襲いかかる。

せるとな安全といえます。

ここで万一、火災が発生したとき、初期消火のあり方をみておこう。石油ストーブがひっくりかえる。す早く消火器を使い消火する。要は一瞬のための備えと訓練が大切なのです。そのためには、消火器をぜひ備えておく必要があります。

ビルの中にいた時は、窓ぎわはガラスの破損があったりして危険だからなるべく部屋の中央よりのが安全です。



にげるより
あわてずに
身を守ろう

デパートの中で買物をしていたときは、店の中が火事にならない限り、一般的にいって中にいた方がまず安全といえます。

さらに大勢の人があわてて出入口に殺到し外に出ようとすると、パニック状態になり、かえって危険となります。

もし地下街にいたときはどうでしょうか。

地下街は、構造的には崩れることはまずあり得ない。したがってあわてて外に出ない方が安全です。

あわてて階段に殺到すると、かえって危険です。しかし、火災がおこると火と煙の箱になるので、落ちついて外に出る心がまえが重要です。

車を運転していたときは、車を左側に停めて様子を見ることです。車の外にあわててとび出すと、上からの落下物があったりして、かえって危険です。

街の商店街で買物などをしていたときは、外にいとガラスや看板などの落下物の危険があるからがっかりしたビルや店の中に入ることです。また堀のそばを通ると崩れる危険があるから避けた方が

安全です。

学校で授業中のときは、座ぶとんなどで頭を保護し机の下に入る。そのあと、先生の指示にしたがって、校庭に避難しよう。

また、理科教室などの薬品類は落ちないように管理し、引火性の薬品には「火気厳禁」のはり紙をしておこう。

海辺にいた時は、地震とわかったら、なるべく早く安全な場所へ避難することが大切です。必ず、津波が襲うことを考えなければなりません。山腹を切りひらいた宅地群——急な山腹でいちばん危険なのは山崩れです。大きな岩や土砂のなだれこまない場所まで、す

早く逃げ遅ざることが大切です。最後に、一般に避難するときの心がまえをしっかりとっておきましょう。落下物が多いので、座ぶとんなどで頭を守ることです。

地震、そして火災の恐ろしさを知ると共に、被害を最少限に抑え止めるには、逃げるより守ることが大切です。このための積極的な防災の心がまえと対策をたてていただきたいものです。

人間になる

のびつづける図書館利用

レジャーを本で
 暮しの中に図書館を、を台言
 業に、市民の学習権の保障をめざ
 してまっしぐらに進んで早や二年
 目になろうとしています。

図書館所在地以外の市民の方々
 を除き、その利用は増加の一途を
 たどっており、昭和四十八年度の
 貸出し冊数は六万二千九百〇冊
 で、市民一人当たり一・二三冊を借
 りて読んだことになりました。

本年度は、市民一人当たり二冊の
 貸出しを目標に図書館の事業計
 画を達成させるつもりです。

さて、コンピュータワークも終

ガ完全に定着、一年間当りの休日
 数は現在の約九十日から一六一日
 と大幅に増えるとみています。

テレビの普及に並行して活字文
 化と映像文化の問題が強く意識さ
 れ、続いてレジャーブームの到来
 となり多種多様なレジャーを相手
 に、余暇時間の配分を争う時代に
 なってききました。

しかし、昨年度のように突然降
 つて重たいような石油危機による
 不況、物価高は大型レジャーの停
 滞を全面的に招いてしまいました。

この余暇時間を大型レジャーに



山田秀三氏による郷土史講演会



年賀状版画の作り方講習会



の子供が集まります



郷土資料展示会

あなたは考える人

開館して2年



登別市立図書館の全景

「レジャー」を本でという提案は時期はずれと思われるかもしれませんが、二年目の特集号であり、あえてここに記し、読者の読書欲を盛りあげたいのです。

「余暇開発センター」の調査によると、昭和五十五年度の日本人のレジャー像は、まず週休二日制

押し流されることなく静かなレジャーをして、読書を見直し今から出来る限り多くの余力を読書にあてるように努めてはどうでしょうか。

市民の皆様、あなたは考える人間になります。そして、魅力ある生活を営むように。

皆様の幸せを図書館で。

蔵書数 49,430現在

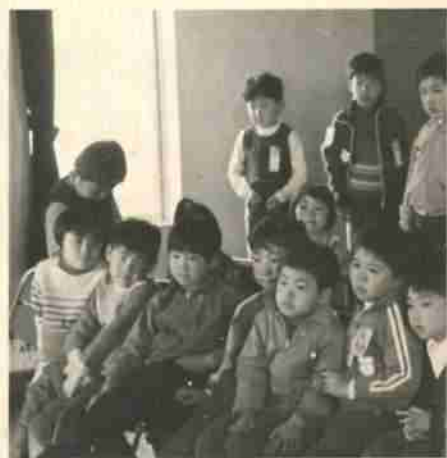
総記	684	文学	2,752
哲学	677	小説	5,866
歴史	1,708	婦人	547
社会科学	1,874	絵本	918
自然科学	1,739	郷土	1,254
工学	946	計	20,839
産業	415		
芸術	904		
語学	555		



登別市の子供は読書欲が旺盛



毎日利用されている幼児室



紙芝居やスライド撮影には、たくさん

市民の声



車の往来により未舗装道路の砂ぼこりがひどいので、散水をしていただきたい。

(新川町 一市民)

要望の主旨はよく理解できますが、市に散水車が一台もないためできないのが実情です。

たとえあつても、十分な散水効果を得るには相当の経費をかけなければなりません。

市では、車輛による振動も考慮し、その経費を舗装道路の延長に当てることを考えておりますので、散水は行なわないこととしています。

なお、特にひどい道路については、ほこり防止のための塩化カルシウムを散布することになっています。

(土木課)

鳩が、種や芽などの農作物を荒すので何とかしてほしい。

(常盤町 一市民)

飼ひ鳩か、野性の鳩かわかりませんが、鳩が近づかないよう鳴りものを設けたり、その都度追い払う以外にないと思います。

飼ひ鳩なら、飼ひ主が正しい飼

い方をしていれば、鳩はそのようないたずらをしないものです。

鳩を飼っている方は、鳩舎を常に快適な状態にしたり、あまり長い時間運動に出さないなど、愛情をもって世話をしてください。

(公聴広報課)

舗装された市道に大きな穴があり、通行に危険なので改修していただきたい。

(常盤町 金谷)

市では毎年春に痛んだ道路を治しており、要望の所は五月中に終了いたしました。

(土木課)

鷺別川沿いの道路の中には、急斜面を利用した箇所もあつて車の通行などに危険なので防護柵を設けていただきたい。

(美園町 梅津トヨ子)

調査の結果、その道路は私道であることがわかりましたので、維持管理はその所有者がしなければならぬこととなります。

しかし、当該地域は特殊な事情のあるところで、所有者はすでに相当の経費を維持管理に投じているため、防護柵は設置できないとのこととす。

ですから、地域住民の方々に設置しなければならぬと思います。

なお、市は事故の未然防止のうゑから、安全啓発として二個設置いたしました。

(保健環境課)

川柳

児童・生徒作品(ひかり学園) 登別厚生年金病院内

しゃばん玉はくはおまえが

だいすきだ 小2 広岡 和美

春風がやさしい心で

吹いている 小2 島 修一

海のように広い心を

持ちたいな 小5 浜野 克弘

小鳥さんあなたのうたは

母の歌 小5 大道ひろみ

ダイヤルをまわせばうれしい

母の声 小6 桜井 保夫

はくたちのねがいかなえて

千羽鶴 小6 亀山 佳水

風へのり風船自由に

旅をする 小6 高橋 真弓

なに気ないきみの言葉が

針となる 中3 互野 悦子

遠かった虹がようやく

てのひらに 中3 土田 恵子

水たまりはくの泣き顔

うつして 小6 山下 恵

一般作品

追いついて行けよと父の語が温い

母の日に父のも添える娘の心

すがる瞳の嘘さりげなく

聞いてやり

伴せを絵に描き字に書き太らせる

せめて娘へ残す晴れ着のしつけ糸

高野 恭子
錦織 玲華
三春日満寿
坂本 武子

わが手より一つこぼれた子の命

木戸ミサ子

素直さを買ってやりたい親心

和田 ヤエ

古い哀し孫とおやつの数くらべ

工藤 朗

ユ一モアがこじれた妻の手を握り

沢野 秀湖

不用意にもらした言葉生きている

細 虹児

ふるさとの春を包んだ母の手紙

加納 美舟

世情どうあろうと夕陽美しい

加納 愛山

市民文芸

短歌

にわたこの大樹の根方炬を切れば

木ノ間洩れ陽に湯気がきらめく

柿下詩叙香

夫の余命知らされし五月めぐり来

て櫛の若葉の風に耀よう

山下 静

地もや湧く陽のめくとさに枯芦の

風にそよざおり孤独ひしひしと

堤みちふさ

いつの間にか春初む庭に咲きてあ

りカンザシ草のまろき花群

草面ゆる野中に山羊の撃がれて綱

の半

きつ廻りつ

白井長流水

おそ春によくやく聞きしれんぎよ

うの花歌のホームに

黒すみ咲けり

宮武 春枝

水仙の一かたまり白き芽に押し上

げられし土乾きおり

千葉 風雨

なるようにしかなるまじと無関心

装おう人らが秘めたる打算

辰田陽登志

うなづきを続けつ、荷を造る声

誇り少なき父は語らう

中村 肆郎

この夫と二人で生きんこれからの

夢話しつ、チネーリップ植う

中村加津子

風生まれて水面にゆがみ春の月

下前に土と朝露の光りけり

高野 冬泉

春満月か、げ団地の更くるなり

下前のつ、む井あり陣屋跡

小野たかし

妻と二人だけとなりけり鯉のぼり

磯の香のここまでひとり野に遊ぶ

妻と二人だけとなりけり鯉のぼり

市岡美智子

春の月あがりて低き岬の灯

伊藤白玉石

木村 凍郎



第二回 市民植樹祭 ひらかる

市内四地区に苗木 五千本を植樹



中央町を中心に大パレードが展開された



たくさんの苗木を植える小学生

「緑と空気が大嵐のいつばいあふれるまちづくりを」と市民憲章推進協議会の緑化推進部をはじめ青年会議所、市内会、婦人会、登書連、文化協会、各小中学校が主体となつて多くの市民参加のもとに、第一回登別市民植樹祭が盛大にひらかれました。

五月十九日(日)すばらしく晴れ上つた、初夏をおもわせる好天の下、家族連れ、お年寄りから子供まで約五〇〇人の市民が参加した市民植樹祭は、健康で明るい登曲気のうちに、大成功に終わりました。植えられた苗木は、やがてすくすくと育ち緑いつばいのまちとして子孫に残されていくでしょう。



植樹を終え一息つくお年寄り



登別霊園の植樹風景

市の人口

(5月末現在)

総人口	50,253	(20減)
男	25,127	(13増)
女	25,126	(33減)
世帯数	14,745	(52増)

() 内は先月との増減

= 食中毒の予防 =

- 手指や調理器具は清潔に。
- なまものは冷蔵保存を。
- 調理したものは早めに食べる。





体力つくりメモ

*清潔テスト

身のまわりの衛生は健康をまもるために、もっともたいせつなことがらのひとつです。次の点で、あなたは、どのようにしていますか。



1. 肌着、くつ下などは何日に1回かえますか	①夏は……………()日に1回 ②春秋は……………()日に1回 ③冬は……………()日に1回
2. しき布や枕カバーの洗濯は何日に1回ですか	①しき布……………()日に1回 ②枕カバー……………()日に1回
3. 子どもの寝かせ方	①ひとりて別のふとん(ベッド)に寝かせる ②乳児を母親がそばで寝かせる ③幼児は父母か老人がだいて寝かせる
4. 手とのど	①外出から帰ったとき、手を(洗う、洗わない) ②食事の前に手を(洗う、洗わない) ③料理する前に手を(洗う、洗わない) ④外出から帰ったとき、うがい(する、しない)
入浴	①毎晩1回 ②2日に1回 ③4日に1回 ④毎週1回

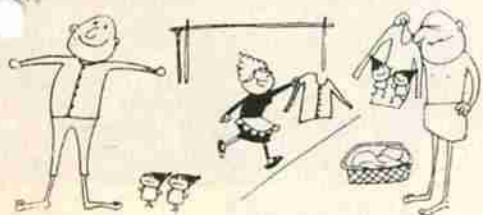
テストの評価：1の①は1、②は2、③は3です。2は①②ともに少なくとも1週間に1回、3は①が正しい。4は手を洗ったりうがいをするこがよいのです。5の入浴は毎晩1回が望ましい。

*肌の衛生は最高のみだしなみ

わたしたちのからだの表面(ひふ)は、内側からはたえず汗や皮脂が分泌され、外側からはほこりや細菌が附着して、常に不衛生な状態になっています。夏はそれがもっともひどく、熱い、運動したりすると、いっそうよごれます。それに対して、常に清潔な状態を保つことは、ひふの健康をまもり、気分をさわやかにし、生活の能率をあげるために、非常にたいせつです。

ひふの清潔を保つための第1は入浴することです。赤ちゃんを毎日お風呂に入れるのもそのためですが、子どもも大人もできる限り度々入浴して、ひふのよごれをとり除きましょう。

第2は、下着や肌着をよく洗濯した清潔なものを用いることです。服装の外見上の美しさより、下着の清潔こそ、最高の身だしなみといえます。清潔でよごれない下着を用いているときは、気分がさわやかであるばかりでなく、夏は涼しく、冬はあたたかく、暑さ・寒さから身をまもるためにも有効なのです。下着・肌着の清潔には、十分気をつけま



はたで見ているだけの奥さんは申しわけなさそうに一緒にになって食事ぬきのおつき合い…。

これでは両方ともまいってしまいます。一段落とはいかなくても、ひとくぎりごとに休み休み進めてゆくのがコツです。

「日曜大王」に張りきるご主人。日曜大王がからだにわるいというのではありません。要はスタミナの配分が問題なのです。やりかけるとつい、もう少しで仕上げると思っ、もうちょっとと手を休める時間をおしんで、食事のことも忘れてしまいます。

はたで見ているだけの奥さんは申しわけなさそうに一緒にになって食事ぬきのおつき合い…。

これでは両方ともまいってしまいます。一段落とはいかなくても、ひとくぎりごとに休み休み進めてゆくのがコツです。

図書館の小さな実践
図書館の基本的な機能である資料、情報の提供は、具体的には資料(本)の貸出しと調査研究の援助(レファレンス)であり、この基本的なサービスをより充実させるために各種の集會や、行事があらります。

図書館は、四十七年から現在までに、年度当初に策定した事業計画の中で、決定したものを実施しています。

てきました。そのほとんどは市内の現状、道内外の他の図書館の優れた部分を参考としたもの、あるいは、当館独自で考え出したものを実践したものでした。

例えば、夏期図書室(観別生活館)・緑陰文庫、母と子の背空読書会(マイクロボスを使用)・児童文学講演会、事典図書の使用法講習会、スライド童話会、おりがみ講習会、製本技術講習会、郷土資料展、外国絵本展、図工講習会映画会、文化講演会、配本所開設日本・世界切手展など多くの行事をくり広げてきた訳です。

現在の業務内容は、図書を選択整理、書架への配本そして貸し出

しです。

その合い間に、先ほどの諸行事を小さいながらも実践してみても、図書館員は、集まった皆さまの反応を見て、喜びを感じています。

それは、この小さな実践に、市民の方々が相当な関心を示して参加してくれたことと合わせ、集まった人達が、私達の意図したものを何らかの形で受けとめてくれたからです。

このことが、目指す図書館への結びつきの第一歩であると考えています。しかし、小さな実践は残念ながら、図書館内にとどまり全

この積み重ねを大切に、輪を広げ最終的な目標である、普遍的な図書館奉仕活動を目指していくつもりです。

広い意味での社会教育、その中で人と施設と図書(情報)とを兼ねそなえて持っているのは、図書館だけです。日常生活の営みに、これまでと違った新しい知識が必要になっている現代社会では、図書館の利用は、大変に重要なことではないでしょうか。

正しい物の見方、考える道すじを自らの力で獲得していくにも、この小さな実践にも、今後共多くの方が参加され、全市民的盛り上りを期待するものです。

暮らしのしおり

日が長く、夜の明けやすいこのころは、日のあるかぎり家事に追われる主婦や、遊びに夢中の子どもたちの睡眠時間に気をつけたいものです。ナポレオンは一日四時間しか睡眠しなかつたという偉人や英雄は別として、ふつう、おとなでも、できれば八時間はとらなくてはなりません。まして子どもさんには十時間は絶対に必要です。

今月から七月八月と祝日に当たる日はなく、暑いうち、たつぷり働かされる中で、一週間に一度の日曜日に、ふと思いついて始めた「日曜大王」に張りきるご主人。



おしらせ

49. 6. 15
No. 54

よりよい年金を

国民年金の付加年金は、被保険者の「より高い保険料を納めて、より高額の年金を受けとりたい」という強い要請にこたえて設けられたものです。

この制度は、定額保険料九百円のほかに、付加保険料四百円を掛けると、その掛けた期間に応じて一定の額が上積みされた年金が支給されるものです。

たとえば、老齢年金を受けるには、二十五年間保険料を納付することが原則ですから、定額保険料を二十五年、付加保険料を二十五年納めますと、定額部分の年金額二十四万円（月額二万円）と、付加保険料部分の年金額六万円（月額五千元）とを合算した三十四万円（月額二万五千元）を一生受けることとなります。

最近の統計によると、六十五歳の人の平均余命は、男子が十三年、女子が十六年となっていますから納めた付加保険料の額（二十五年間納付）とくらべてみますと、男子の場合で六・五倍となって返ってくるようになります。

また、この年金額は経済成長に

伴う生活水準の上昇にあわせて増額されますので、非常に有利な制度です。

加入手続は、市市民課年金係に備えてある「付加年金加入の申出書」に簡単な事項を記入し、窓口へ提出するだけです。

また、付加年金に加入したときの一カ月分の保険料は、定額保険料九百円と付加保険料四百円をまとめた一千三百円となっています。

国民年金の付加年金に加入してより高額の年金を受け、豊かな明るい老後を送るようにはいたしましょう。

加入手続など、わからないことがありましたら、市市民課年金係におたずねください。

巡回家族計画学級へ

市では、六月一日より業務開始した健康相談所は、各種各分野の保健衛生思想の普及に努めておりますが、このたび保健婦による「家族計画学級」を巡回開設することにいたしました。

この巡回家族計画学級は、無計画な妊娠によって起こる肉体的・精神的な弊害を防止し、妊娠・出産に計画性をもたせて、積極的な

話し合いや協力により明るい健康な家族を築くためのものです。

▽受講定員 二十名

▽申込方法 電話・葉書にて申込

▽申込先 市役所（五―二―一―）

保健環境課健康相談所

▽実施日 七月十六日（火）

▽場 所 登別支所

初めての企画ですので、多数の申込を、おまちいたしております。

救急病院について

市内には、登別厚生年金病院と国立登別病院が救急病院の指定を受けており、医師・看護婦・X線技師・薬剤師等を配置し、二十四時間の万全な体制で治療・看護業務にあたっております。

この救急病院は、偶数日を登別厚生年金病院が担当、奇数日を国立登別病院がそれぞれ担当し、内科・外科急患の処理にあたっておりますが、特に偶数日の登別厚生年金病院は、外科系業務を専門に行なっており、内科系については、室蘭・登別急病センター等を利用することとなりますので、ご承知おき願います。

保健環境課

健康相談所を常設

かねてより計画検討してきました保健婦による「健康相談所」を六月一日より常設いたしました。

この相談所は、身近にある健康管理上の不安、問題を一緒に考え解決していこうとするもので「毎週木曜日、年間を通じて」行なうこととなりますので、お気軽におこしくださいようお待ちしております。

※開設時間

午前十時～午後三時

※相談項目

●乳幼児相談：栄養・育児相談

●妊婦相談：食事・授乳相談他

●家族計画：計画出産他

●成人病相談：食事指導他

●その他健康相談：難病・精神病他

六月下旬の予防接種

六月下旬の予防接種を次の日程によりおこないますので、次のことに注意して受けてください。

- 体温は必ず家で計ってください。
- 二歳を過ぎた幼児で四歳未満児の初接種は会場へお越しのうえ相談してください。
- 日本脳炎は八月中旬に道外旅行や道外転出者で、三歳以上の希望者。

※料金

日本脳炎（二回分）四〇〇円

但し、小・中学生まで無料

▼種痘を接種し一週間後、善感・不善感の判定を行ないます。

実施場・所	時 間	予 防 接 種 名			
		三種混合	種 痘	日本脳炎	破 傷 風
ひまわり園	1:00~1:30	6月19日			
登別支所	2:00~2:30	6月19日			
富浜児童館	1:00~1:30	6月18日			
中央公民館	1:00~1:30	6月20日 20日	6月20日 27日	6月20日 27日	6月27日
登別支所	1:00~1:30	6月19日			
登別温泉支所	2:00~2:30	6月18日			



マイカーの自粛を

7月7日投票日

みんなそろって投票しましょう

第10回 参議院議員通常選挙



登別市有権者数 33,200人

〈6月13日現在推定登録者数〉

参議院議員通常選挙の投票日が七月七日(日曜日)と決りました。参議院議員の定数は二百五十二人で全国選出議員百人、地方選出議員百五十二人となっております。また議員の任期は六年ですが、三年ごとにその半数が改選されます。今回は第十回目の選挙を迎え、全国区五十人、地方区七十六人(北海道区四人)の選挙が行われます。

国民投票参加

明るい選挙で、わたくしたちの真の代表を国会へ送り、あなたの一票を通じて、全市民が国政に参加しましょう。

◎この選挙であたらしく選挙人名簿に登録される人

▽年令要件 七月七日までに満二十歳に達した人 (一九七

八までに出生した人)

▽居住要件 六月十三日現在で三カ月以上引き続き居住している人 (S四十九・三・十三までに住民登録済の人)

◎投票所の投票時間

七月七日午前七時から午後七時まで(今回の選挙に限り投票時間が一時間延長されました)

ただし旧観別館山小学校・カルルス温泉休憩所の投票所は、午前七時から午後五時までと二時間繰上げとなっております。

◎入場券を紛失したときは、投票所で再交付を

投票所入場券は、各世帯毎に郵送します。

もし、入場券を紛失したときは投票所でその旨申し出て、再交付を受けて投票してください。

◎転居した場合は投票所が変わります

市内の転居によって住所が変わった場合、市民課または各支所へ五月七日までに届出をすませた人は、新しい住所の投票所で投票できます。

◎投票は地方区がさき、全国区はあと

投票の順序は、地方区を先に、全国区をその後におこないます。

◎文盲のかたは、代理投票で

身体の不都合とか、文盲のため候補者の氏名を自分で書くことのできない人は、投票所でその旨申し出てください。

補助者が代筆しますので、投票することができま。

◎不在者投票をしましょう

投票日に選挙人の属する投票区の区域外において、職務に従事中又はやむを得ない用務又は事故のため、他の市町村へ旅行する場合は出発する前に市選挙事務局(市役所内)で不在者投票ができます(くわしくは、市選挙事務局にお問合せください)。

不在者投票のできる期間は、六月十四日から七月六日までです。

また、入院療養中の患者でも指定病院に入院しているときは、その病院で不在者投票ができますので、病院長に申し出てください。

市内で指定を受けている病院は 恵愛病院・三愛病院・登別厚生年金病院・国立登別病院・北大登別分院の五病院となっております。

◎開票参観人は五十人に制限

開票は、即日開票で、午後九時から中央公民館でおこないます。

開票参観人は、会場の都合で先着五十人だけとなっております。

◎臨時サイレンの吹鳴

七月の投票日には、投票開

始の周知と、投票呼びかけ等棄権防止の啓発のため、臨時サイレンを次により吹鳴します。

・午前七時 長声三十秒 一回

・午後六時 長声三十秒 一回

(各消防署所及び各分団本部)

図書館臨時休館

参議院議員通常選挙投票所として、七月六日、七日の二日間、図書館児童室を使用いたしますので児童室のみ休館いたします。

みんなに早く知らせましょう

◎住居変更通知はがきの差出しをお早目に。

四月一日から、新町名の改正実施により、皆様の住所が変更されました。

郵便局では、皆様の親せきやお知り合いの方など、通信回数が多い方々に新住所を通知していただくため、一家庭二十枚の無料はがきを町内会を通じてお届けいたしましたので、なるべく早目にお出し下さい。

なお、無料はがきには、通信文を記入することはできませんのでご承知ください。

◎あて先の郵便番号も、お忘れなくお書きください。

◎表札をぜひご掲出ください。

◎できれば、ご家族(同居の方)のお名前をあわせて記載ください。(登別郵便局)

ドライバーの みなさまへ

「横断歩道の手前三十メートル以下に運動」が展開されています。

歩行者事故の約四十％が、歩行者にとって安全であるはずの横断歩道上で起きています。

その原因のひとつは、車両が横断歩道上に接近する時の安全速度が、保たれていないところにあります。

この運動は、すべてのドライバーが、「横断歩道の手前三十メートルの地点では三十メートル以下に減速しよう」と合言葉に、歩行者絶対優先「人命尊重」の原点にかえって、歩行者事故の絶無を期そうとするもの

平均小売価格調べ

物価6.7%下がる

市が委嘱している消費生活モニターが調べた5月の平均小売価格状況は、つぎの表のとおりです。

これによると、前月より市内の平均小売物価は、6.7%下がっています。

これは、市場に野菜類が季節的に多くでまわっているためだと思われます。

5月平均小売価格

品目	種	類	単位	平均価格	対前月比
野菜	さつまいも	100g	10.3	△39.4	
		100g	9.6	△58.6	
	大根	100g	13.7	△32.2	
		100g	15.6	△16.1	
	とうもろこし	100g	21.9	△18.9	
生鮮魚介	さば	100g	23.8	△ 6.3	
	はまがし	100g	26.5	21.6	
	まがれい	100g	39.6	△ 4.3	
米穀	標準米	10kg	1525.0	△ 2.2	
	備蓄米	10kg	2407.5	3.9	
肉類	豚肉(出)	100g	119.4	△ 0.5	
		10kg	1443.8	△ 0.9	
燃料	プロパンガス	10kg	417.5	0.6	
	灯油	200ℓ	4187.5	0.1	
衣料	半そで	1枚	571.4	5.8	
		1枚	766.7	0.6	
美容	理髪代	1回	1181.3	△ 2.6	
		1回	2893.8	△ 3.1	
クリーニング	ワイシャツ	1枚	78.1	0.0	
		1着	183.1	2.4	

です。そのため、次のことを確実に実行しましょう。

●横断歩道の手前三十メートル以下に減速し、安全に停止できる速度で運転する。

●横断歩道手前三十メートル以内では、追越しのため進路変更または、前車の側方通過を絶対しない。

●交通整理が行なわれていない横断歩道の直前に、停止している車両の側方を通過する時は、一時停止を完全に励行する。

●交差点または、その直近で横断歩道の設けられていない場所を歩行者が横断しているときは、歩行者を保護し通行を妨げない。

給水工事業者を指定

昭和四十九年度の給水工事業指定業者は、つぎのとおり決まりました。水道給水工事、修繕工事は早急に、指定業者か、水道部工務係(電話五局二二一一、内線三四三二)までお申し込みください。

なお、去年水道工事指定業者でありました室蘭ブロック建設協会は今年指定されていませんので、水道給水工事、修繕工事については取り扱わないことになりましたので、御承知ください。

ご寄贈ありがとうございます

ごさいます

〈社会福祉協議会へ〉
愛情銀行

- 富山水治 三万円
- 大西直市 二万円
- 匿名 一万五千元
- 立野たか 二千元
- 匿名 二千元
- パールイ 一千八百七十六円

古切手寄贈

〈憲法園へ〉

- 清水庄次 一万円
- 登別ロータリークラブ 四万円
- 小石原宇太郎 時計・五万円
- 登別市農協婦人部 桜の苗木
- 高橋石太郎 蓆盤
- 北村ユキエ 衣類

〈驚別保育所へ〉

- 田中清光 掛時計 五個
- 石井幸輔 石油ストーブ 一台

熊にはくれぐれも御注意を

春も深まり、山菜取りに出る人の数も多くなっています。五月二十一日に來馬岳の麓に山菜取りに行った人から、熊が出たこととの情報がありました。入山される方はくれぐれも御注意ください。なお、子供やお年寄りの単独行動は危険ですので、やめてください。

- 地三 (電話五局三二七二)
- オール設備係 中央町一丁目四番地一〇 (電話五局二二六九)
- 興和工業㈱ 幌別町六丁目九番地二 (電話五局二八三二)
- 聯合田設備 中央町三丁目一三番地五 (電話五局五〇二九)
- 高橋衛生工業㈱ 富士町五丁目二五番地五 (電話五局四一九四)

- 草野艶子 五百三十枚
- 登別プリンスホテル 三千三百枚
- 第一滝本館 三千二百枚
- 奥村ハル 二千七十三枚
- 持丸虎太郎 三百五枚
- 江田千江子 二百六枚
- 会内正人 一千八十枚
- 上田商會 三百九十枚

物品寄贈

- 匿名 衣類 三十点
- 勝間千穂子 衣類 十七点
- 浜憲司 衣類 三十点
- 匿名 衣類 二十点