



いま、試練の時

受験日を目の前にして、黙々として総仕上げにいそむ受験生。
 受験シーズンの市立図書館は、連日受験勉強にやってくる中学生
 達でいっぱい。

この一年間、苦しくもきびしい時のきざみであった。進路の指導
 を受け、考え、友と語り合い、そして自ら決定した高校受験。

そして、受験当日、張りつめた心、読み続けてきた問題、自分の
 目を通して記憶をよびさまし、思考し、その目をこらして解答を書
 く緊迫感、そしてにじみ出る疲労感をじっと押えてみる。

せつないまでの喜びの瞬間のために、そしてリハーサルなしの人
 生の試練の時を乗り越えるためにも。公立高等学校の合格発表は、
 16日である。

市民生活安定のために

物不足 物価高騰にとりくむ



市民ぐるみで、物不足、物価高を乗りこえよう

市では、モノ不足と激しい物価高騰に対処するため、十二月十一日生活物資需給臨時対策本部を設置し、消費生活に対するみなさんからの苦情を受けつけ、解決に全力をあげてきました。

灯油、プロパン、チリ紙など一連のモノ不足からやっつと解放されたものの、大幅値上げ、便乗値上げは依然としてまかり通っています。みなさんからの苦情も最近はもっぱら不当値上げに対する怒りでいっぱいです。

市には、消費者物価を下げることのできる権限は全く与えられていないのが現状です。しかし、みなさんから「高く買わされた」「どうも納得できない値上げである」といった苦情があれば、小売店を調べなお疑問があるときは卸問屋メーカーまでさかのぼって調べ、なぜ値上げしたのか、その理由を徹底的に追求しています。

調査の結果、値上げが不当であるもの、値下げできる可能性のあるものについては、消費者が納得のいく値段に下げよう要請しています。

市には権限が与えられていないとはいえ、市民のみなさんの声をバックに根気よく物価安定に努めていきます。また、北海道価格の解消についても業者と消費者との話し合いなどを続け積極的に取り組んでいきます。

仕入れは旧価格なのに

一月二十九日、市消費生活モニター連絡会を開催しました。物価高物不足など寒い中を熱っぽい意見がつつぎと飛び出していました。その主なものを拾ってみると、

- 旧価格しかついていないのに、新価格を支払わされる
- 売れる店ほど価格が高い
- 小さい店が価格も安く品物もあつたりする
- サントリーウイスキーが無い
- 洗剤、ちり紙が品不足
- 魚類が少ない
- プロパンのメーター取付料金が地区によってまちまち
- これ以上値上りしないように対処してほしい
- 良心的な店を紹介してはどうか

はかりの知識

正しいはかり

商店のはかりは、毎年一回かならず定期検査を受けなければなりません。検査に合格すると、次のような三角マークの、定期検査合格証紙がはられます。

定期検査合格証紙



(昭和48年の例)

はかりは水平に

はかりは、水平においてはじめて正確にはかれるようになっていきます。水平かどうかよく注意して見ましょう。また指針がきっちり〇をさしているかどうか確かめましょう。

市内小売物価前年対比表

	140	150	160	170	180	190	200
もち米							147.5
干うどん							169.1
干そば							175.9
いかり							147.2
たこ							144.2
豆							165.2
油							153.0
牛							191.7
羊							154.3
しょうゆ							143.9
砂糖							160.9
ソーダ							144.0
甘味料							173.8
ばれいしょ							192.0
キャベツ							371.0
ほうれん草							196.0
玉ねぎ							244.7
人参							225.3
プロパン							144.3

等々。
モニターが調査した物価を、こ
としの一月と昨年の一月を比較し
て、四〇以上値上りしているも
のだけでも、別表の上、に約二十
種類になります。とくに野菜、牛
肉、干そばなどの値上りが目につ
きます。

二十七台が合格

灯油タンクローリー車の計量検査

二月十四日、市と道計
量検定所の共催で市内灯
油販売店（二十七店）の
タンクローリー車三十台
を一斉検査した結果、二
十七台が合格し、図のよ
うな合格証が貼られまし
た。また不合格の三台は、
直ちに整備することにな
りました。

皆さんも灯油を買うと
きは、合格証やメーター
の目盛を自分の眼で確か
めてはいかが？



検査合格証

商品量目検査成績

商品名	みかん	菓子	ばれいしょ	白菜	つくだに	紅葉子	まぐろ	豚肉	計	パーセント
正味	5	5	5	7	5	3	2	4	36	57
超過	1	2	2	1	2		1	3	12	19
不足	2	1	1		1	5	4	1	15	24
計	8	8	8	8	8	8	7	8	63	100

商店のはかりは
正しかったか

商品試買量目調査

二月十二日、市消費生活モニタ
ーの協力を得て、市内各地区の商
店から食料品八品目を試買し、量
目（めかた）が正しかったかどう
かを調べてみました。

調査件数六十三件のうち
正しかった三十六件（五七％）
多過ぎた 十二件（十九％）
不足だった 十五件（二四％）
という結果が出ました。

なかでも、まぐろ、紅葉子、豚
肉といった高価な食品の不足が目
立ちます。これは、うす皮などの
風袋のめかたまで買わされている
ことに原因がありそうです。

（はかりの知識参照）



冬はガスの発生率が低いとの説明

プロパン充填工場を
査察

最近「プロパンが早く無くなる」
という苦情があつたので、市内富
岸町にあるプロパン充填工場を査
察しました。

この工場では、十ポンドを一
日三百本くらい充填していますが
三台のはかりで一本一本慎重に計
つて、プラスマイナス二百グラムを
超えることやりなおすというきびし
さでした。

なお夏と冬では、冬のほうが○
・三割もガス発生率が低いという
ことです。また登別ガス協同組合
では「ガスを入れ替えるとき赤い
キヤップ（封印）を確認し、目方
を計量して買うとよい」といって
います。メーター販売になれば、
使用した分だけ支払うことになり
さらに合理的です。

光電式はかり

最近、目方と値段が同時に表示
されるはかりを使用する商店が多
くなりました。この種のはかりを
使用している場合は、水平、〇点
のほか

料金表（一〇〇グラム、〇〇円）

風袋引きのランプ点滅

を特に注意して見ましょう。

風袋の例

ポリ袋 315グラム

紙袋 318グラム

うす皮 3118グラム

（資料 北海道計量検定所）

消費生活モニター
の募集

あなたも応募しませんか

昭和四十九年度

昨年の石油騒ぎ以来、日用品・
食糧品の品不足が続いて、やっと
出回って来たと思えば、びっくり
する様な高値ですが、市内に住ん
でいる主婦のかたで、小売物価に
関心があり、消費生活向上のため
意見、要望をお持ちの方の応募を
お待ちしております。

観光商工課（内線二七三）まで
ご連絡下さい。

労働福祉センターのご利用を

4月1日に開館



労働福祉センター!!開館

労働者及びその団体の福祉と文化の向上のため、刈田神社隣りに建設された労働福祉センターが内部設備も整備しましたので、四月一日より開館いたします。

労働者のみなさん、またその団体に広く利用していただくと共に一般の方も使用することができま

す。
なお、使用される場合は次のことをご承知の上申込下さい。

- 使用される場合はあらかじめ許可申請書を提出しなければなりません。
- 使用許可は申請書の受付順

とし許可の際、使用料を納入して下さい。

許可書のないものは使用することができません。

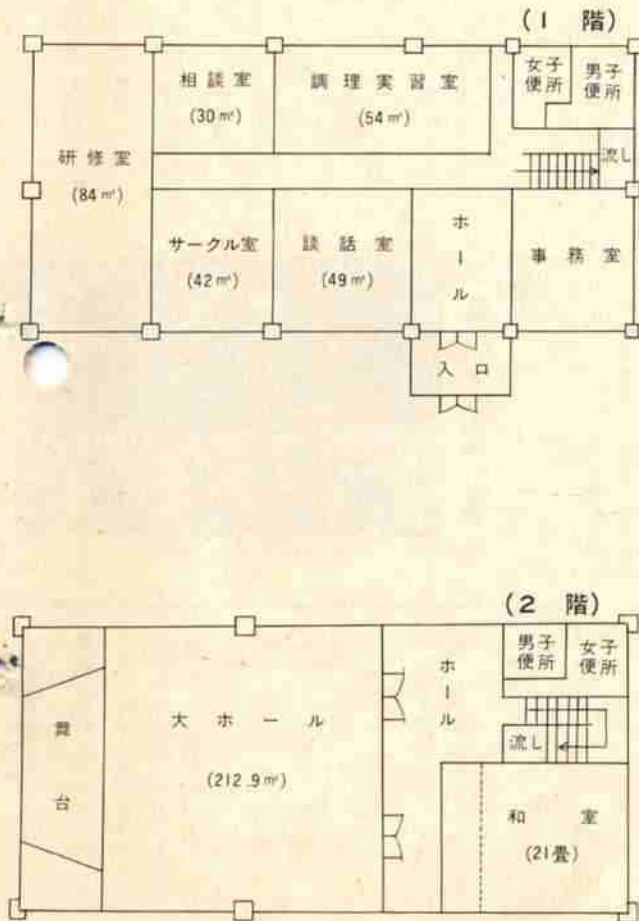
● 開館時間は午前九時より午後十時までです。

● 休館日は毎週月曜日と国民祝日年末年始となっております。

● 使用申請は労働福祉センター事務所で受け付けます。
(申請用紙は市役所労政課、各支所にもあります)

※ 労働福祉センターの開取りや時間区分による「料」は次のとおりです。

登別市労働福祉センター平面略図



施設名	面積	時間区分			
		九時(午前)	十三時(午後)	十八時(夜間)	九時(全日)
放送施設		五〇〇	五〇〇	五〇〇	一、二〇〇
談話室	四九〃	四〇〇	五〇〇	七〇〇	一、三〇〇
調理実習室	五四〃	七〇〇	一、〇〇〇	一、五〇〇	三、二〇〇
サークル室	四二〃	三〇〇	四〇〇	五〇〇	九〇〇
相談室	三〇〃	二〇〇	一五〇	二〇〇	七〇〇
研修室	八四〃	六〇〇	二〇〇	九〇〇	二、八〇〇
和室	二二畳	四〇〇	一〇〇	六〇〇	一、五〇〇
大ホール	二二二・九〃	一、〇〇〇	四〇〇	一、七〇〇	三、六〇〇
室名	積	使用料	暖房料	使用料	暖房料
料金		四〇〇	四〇〇	四〇〇	六〇〇
		四〇〇	四〇〇	四〇〇	六〇〇
		五〇〇	五〇〇	五〇〇	七〇〇
		七〇〇	一、〇〇〇	一、五〇〇	三、二〇〇
		二〇〇	一〇〇	二〇〇	七〇〇
		六〇〇	二〇〇	九〇〇	二、八〇〇
		四〇〇	一〇〇	六〇〇	一、五〇〇
		一、〇〇〇	四〇〇	一、七〇〇	三、六〇〇
		四〇〇	四〇〇	四〇〇	六〇〇
		五〇〇	五〇〇	五〇〇	七〇〇
		七〇〇	一、〇〇〇	一、五〇〇	三、二〇〇
		二〇〇	一〇〇	二〇〇	七〇〇
		六〇〇	二〇〇	九〇〇	二、八〇〇
		四〇〇	一〇〇	六〇〇	一、五〇〇
		一、〇〇〇	四〇〇	一、七〇〇	三、六〇〇
		四〇〇	四〇〇	四〇〇	六〇〇
		五〇〇	五〇〇	五〇〇	七〇〇
		七〇〇	一、〇〇〇	一、五〇〇	三、二〇〇
		二〇〇	一〇〇	二〇〇	七〇〇
		六〇〇	二〇〇	九〇〇	二、八〇〇
		四〇〇	一〇〇	六〇〇	一、五〇〇
		一、〇〇〇	四〇〇	一、七〇〇	三、六〇〇
		四〇〇	四〇〇	四〇〇	六〇〇
		五〇〇	五〇〇	五〇〇	七〇〇
		七〇〇	一、〇〇〇	一、五〇〇	三、二〇〇
		二〇〇	一〇〇	二〇〇	七〇〇
		六〇〇	二〇〇	九〇〇	二、八〇〇
		四〇〇	一〇〇	六〇〇	一、五〇〇
		一、〇〇〇	四〇〇	一、七〇〇	三、六〇〇
		四〇〇	四〇〇	四〇〇	六〇〇
		五〇〇	五〇〇	五〇〇	七〇〇
		七〇〇	一、〇〇〇	一、五〇〇	三、二〇〇
		二〇〇	一〇〇	二〇〇	七〇〇
		六〇〇	二〇〇	九〇〇	二、八〇〇
		四〇〇	一〇〇	六〇〇	一、五〇〇
		一、〇〇〇	四〇〇	一、七〇〇	三、六〇〇
		四〇〇	四〇〇	四〇〇	六〇〇
		五〇〇	五〇〇	五〇〇	七〇〇
		七〇〇	一、〇〇〇	一、五〇〇	三、二〇〇
		二〇〇	一〇〇	二〇〇	七〇〇
		六〇〇	二〇〇	九〇〇	二、八〇〇
		四〇〇	一〇〇	六〇〇	一、五〇〇
		一、〇〇〇	四〇〇	一、七〇〇	三、六〇〇
		四〇〇	四〇〇	四〇〇	六〇〇
		五〇〇	五〇〇	五〇〇	七〇〇
		七〇〇	一、〇〇〇	一、五〇〇	三、二〇〇
		二〇〇	一〇〇	二〇〇	七〇〇
		六〇〇	二〇〇	九〇〇	二、八〇〇
		四〇〇	一〇〇	六〇〇	一、五〇〇
		一、〇〇〇	四〇〇	一、七〇〇	三、六〇〇
		四〇〇	四〇〇	四〇〇	六〇〇
		五〇〇	五〇〇	五〇〇	七〇〇
		七〇〇	一、〇〇〇	一、五〇〇	三、二〇〇
		二〇〇	一〇〇	二〇〇	七〇〇
		六〇〇	二〇〇	九〇〇	二、八〇〇
		四〇〇	一〇〇	六〇〇	一、五〇〇
		一、〇〇〇	四〇〇	一、七〇〇	三、六〇〇
		四〇〇	四〇〇	四〇〇	六〇〇
		五〇〇	五〇〇	五〇〇	七〇〇
		七〇〇	一、〇〇〇	一、五〇〇	三、二〇〇
		二〇〇	一〇〇	二〇〇	七〇〇
		六〇〇	二〇〇	九〇〇	二、八〇〇
		四〇〇	一〇〇	六〇〇	一、五〇〇
		一、〇〇〇	四〇〇	一、七〇〇	三、六〇〇
		四〇〇	四〇〇	四〇〇	六〇〇
		五〇〇	五〇〇	五〇〇	七〇〇
		七〇〇	一、〇〇〇	一、五〇〇	三、二〇〇
		二〇〇	一〇〇	二〇〇	七〇〇
		六〇〇	二〇〇	九〇〇	二、八〇〇
		四〇〇	一〇〇	六〇〇	一、五〇〇
		一、〇〇〇	四〇〇	一、七〇〇	三、六〇〇
		四〇〇	四〇〇	四〇〇	六〇〇
		五〇〇	五〇〇	五〇〇	七〇〇
		七〇〇	一、〇〇〇	一、五〇〇	三、二〇〇
		二〇〇	一〇〇	二〇〇	七〇〇
		六〇〇	二〇〇	九〇〇	二、八〇〇
		四〇〇	一〇〇	六〇〇	一、五〇〇
		一、〇〇〇	四〇〇	一、七〇〇	三、六〇〇

○労働者及びその団体以外の非営利を目的として使用するときは一割増となります。
○営利を目的として使用するときは一割増となります。
○暖房料は暖房を行ったときに徴収します。

道民の船の一行四六九名を乗せた、イギリスの客船コーラル・プリンセス号(一万)が、静かに小樽港の岸壁をはなれたのは、去る十一月二十七日であった。

道民の船は、新成人になる若者や家庭主婦が、視察、研修を通じて視野の拡大と国際親善、豊かな郷土社会を実現するために、北海道が企画したものです。登別市内からは、登青連会長の私、婦人会から中浜富美子さん、新成人の永宮郁男さんの三名が参加した。

若者達の夢と希望をのせた白い船体は、あいにくの悪天候で荒れ狂う日本海を、まっしぐらに進み最初の目的地である韓国の釜山に入港したのは、二日後の十一月二十九日であった。

縁が少なく岩ばかりの様な釜山の街で見かけた人達は、日本人とほとんど変らないが、韓国の経済や生活水準は十年位遅れていて、ひどい就職難だという。しかし、人々は情熱を持ち、一生懸命に働いていた。

タイ、シンガポール、フィリピンでもあったが、釜山の街でショッピングの時に、七・八歳の子供たちが、「新聞、新聞!」と叫んでしつこくまっわりついたので閉口してしまった。

民芸品売り、靴磨きの子供たちのあまりの熱心さに、何か気の毒

道民の船に参加して

佐々木 進

な感じがしてついに買わされてしまった。

東洋の真珠・香港へ

夜景のすばらしさで有名な香港は、東洋の真珠とも言われ、高層ビルが立ちならび、街ゆく人々は国際色豊かで、店の看板も大変に大きく、どれも美しかった。そして日本の電気製品、時計などの広告がひととき大きく掲げられていて、街の中を走るタクシーは、ほとんどが日本製であった。

世界の自由貿易港である香港では、各国の商品が安く手に入る。私達は、みやげ店で買い物をしたが、外国語の苦手を私にとつてうれしかったのは、日本語が通じたことと、店員が多くマンツーマンで応待してくれたことである。

いかに、日本人観光客が多いかという事を証明してくれたし、店員が多い理由は、人件費が安く二、三万円程度でも働く人が多いということでした。

聖なる河メナム川

香港を後にした私達は、タイのバンコックに着いた。聖なる河メナム川へと船が進んで着岸すると民族衣装を身につけたタイ美人が生花のレイをプレゼントして歓迎してくれた。ほおにキスしてもらえると思ったが、残念ながら思い違いでキスはしなかった。

タイでは、日本商社の進出がめざましく自動車会社など、数多くの商社、メーカーが進出している。日本人に対する評判は、特に学生からは田中首相が訪問の時に、

報道機関、大きく取り上げた様に非常に嬉しいものを感じた。

バンコックの日本人学校で、蛇田町出身の夏目先生と話す機会を持つことができた。先生は色々苦労はあるが、どんな国に生活しようとも、人を差別することなくその国の習慣、礼儀を良く理解して、心の底からのつきあひによって本当の理解を得られると話した。

タイは仏教国で、子供の頭は神聖なもので、特に女性は手を置いてはいけない。また、お坊さんが来ると道をゆずることになっているといった具合です。

メナム川付近で生活する人々は川が生活の全てに結びついている。行水をする人、歯を磨く人、洗濯をする人、河を水洗トイレとして利用するなど、私達にはとても不衛生で考えられない情景であった。しかし、自然と親しみながらゆとりのある生活を送っていると思われた。

「世界は一つだ!」

バンコック、シンガポールなどの東南アジアの若者達との交歓会に出席した私達は、言葉のやりとりこそ出来なかつたが、身振り手振り何とぞ意志を確認し合うことができた。そして踊り、コーラス、スポーツによる交歓会は、人種、言葉を超えて心と心がふれ合い、健闘むなしく破れてしまった。

スポーツ交歓会では、健闘を讃え

あい、肩を抱き合ったあの感じは今も脳裏に深く焼きついている。最後の訪問国、フィリピンへ向かった船は、四日間の悪天候に見舞われ、二度目の船酔いを味わってしまった。

日本へ帰りたい!

ホームシックにかかる頃合いである。太平洋と南シナ海にかこまれた七千余りの島々からなる、フィリピンの首都マニラに着いた。独立の英雄ホセ・リサールの記念碑への挿花式のあと、警察の誘導するバイクを先頭に市内視察のバスは進んだ。旧日本軍の戦車による犠牲の大きかったフィリピンであるが、人々からはそんな感じは受けとれなかった。

若者達がいっぱいのリサール公園では、一般の若者と気持ち良くパドミントンを楽しませてもらい私は「世界は一つだ!若者よ手を取ろう!」との印象を強く受けたのだ。

美しいマニラ湾の夕日を眺めながら、三十日間の研修をふり返えつつ見た。すばらしい体験を通して、日本の国の良さをしみじみ感ずると同時に、日本は自国の利益ばかり考えていては、いつかは世界からとり残されてしまうであろうと思った。

数々の思い出を胸に静かに、疲れた船体を休める様に苦小牧港の岸壁に横付けしたのは、十二月二十六日であった。



タイの寺院前での研修生たち

の進みぐあいを総点検

昭和48年度の主要事業を視察

登別市は昭和四十八年度、かつてない大型予算を組み、総合基本計画に組まれている諸施策の先取りを行ない、思いきった各種大型事業を進めてまいりました。

ご承知のように、当年度はオイルショックに端を発した、モノ不足、異常な物価高騰に登別市もともに直面し、資材不足、事業費の超過等を余儀なくされ、各種事業のうち、年度内着手さえ心配されたものもありました。

しかし、市民のみならず、各種事業にたずさわった業者、また職員が一丸となって最大限の努力を重ね、ご協力をいただきましたところ、ほとんどの事業に着手、計画通りの事業の遂行をみることになっています。

そこで、去る二月二十七日には高田市長が本年度の主要事業の進みぐあいを点検しました。

西陵中学校の建設現場を初めとして、養護老人ホーム、川上地区の老人憩の家、総合体育館、富岸東路線改良事業、上鷺別東部地区土地区画整理事業、千代の台団地鷺別中学校校舎増築、鷺別保育所新設、登別漁港拡張、各河川改修事業、鉄南改良住宅、東園地市営住宅、労働福祉センター、常盤通り舗装事業、柏木人道橋などの工事現場をひとつ、ひとつ見て歩き順調なペースで事業が進んでいることを確認しました。

そして、現場で働く作業員には「ご苦労さま、完成までしっかりと頑張ってください」と激励、見舞いの



田市長



北大病院登別分院の建設現場も視察しました



の上鷺別東部地区土地区画整理事業



3月23日に通水式を終え、漁船の収容能力が増大した登別漁港の拡張事業



西陵中学校のモダンな造りに市長は自ら生徒通用玄関を出入り、安全性などを確認



大きくなる養育所新設工事の作業員に「ごくろうさん、頑張ってください」と声をかけ、激励していました

事業

責任者の説明にもうなづき、細部について質問し、納得のいくまで話を聞いていました。

また、市民の健康・進歩のために誘致をすすめていた、総合病院としての北大病院登別分院の建設現場も視察し、本年の七月末竣工で、すが診療科目の拡大、ベッド数の増量など、市民のご期待に応えるために今後、さらに強く働きかけていかなければならないと決意を話していました。

それでは、総点検の現場のいくつかを写真で見てください。



千代の台団地の発展状況を点検する高



さかんに土砂が運搬され、道路造成中

おしらせ15日号を 合併します

これまで、広報のほりべつおしらせは、一日号、十五日号を発行し、このほかに、広報のほりべつを発行・計月三回の発行によって市政の広報を続けてきました。

四月からは、十五日号のおしらせと広報のほりべつを合併して、月二回の発行とする事になりましたのでお知らせします。

また、市民のみならず、広報のほりべつを結ぶかけ橋として「市民文芸」の新設、「市民の声」の拡大をすすめたいと思います。

文芸、市政についての話題、ご希望・ご提案、ご感想などの投稿をどしどしお寄せください。

急ぎゆう車の音を聞くと おとうさんの顔が目にも 浮かぶ

—交通安全啓発作品から—

今年の交通安全啓発作品の優秀作品が決まりました。

市交通安全係が、市内の小・中学校から募集していたポスター、作文は、審査会を経て次の通り入賞者を決めました。作品の一部を紹介いたします。

作文の部

特選 井本進二（梶東小五年）

阿部有希子（同二年）

入選 石崎 幸（同六年）、竹中 篤志（同五年）、中西人已（同四年）

佳作 葛西富士子（同五年）、大竹紀登美（同五年）、山下慎司（同二年）、岡本美穂（同二年）

ポスターの部

特選 石村広路（温泉小四年）

六戸星一（梶別中一年）

入選 安藤忠義（梶別東小五年）

登山和紀（同）長沼かおる（温泉小五年）、鈴木義治（同四年）

佳作 竹中篤志（梶別東小五年）、六戸考樹（同）、牧野美智代（温泉小五年）

東峰桂三（梶別東小五年）、佐々木明（温泉小五年）

交通安全

梶別東小五年一組

井本進二

昭和四十三年二月五日、ぼくのおとうさんが死んだ。その日、おかあ



ポスターの部の特選 中央星一君の作品

さんとおとうさんの帰りがおそいので、家の中をうろろろしてました。それからしばらくたっておかあさんがタクシーで帰ってきた。

「おとうさんが交通事故にあった」とさげぶように言った。

ぼくはびびりした。

ぼくは兄弟の中の末っ子だし、

また、男はぼくひとり、あと四人は姉たちだ。

だから、おとうさんはぼくをい

ちばんかわいがってくれていた。

みんな、大急ぎで室蘭の病院

にかけつけた。

手術室にはいり、いすにすわり

ながらみんなは小さな声で泣いて

いた。

ぼくはなきながら、心の中でど

うぞおとうさんがたすかるように

どいのつていた。

おかあさんがそばに来て、「ちよっ

とおまえたちおとうさんが死んだ

そのことをきいたとき、ぼくは

きゆうに大きなこえでなきだして

しまった。

するとおかあさんも、ぐっどこ

らえるようにしながら、「なくん

じやない。これみてこらん。頭が

われて……」といった。

ぼくはよく見たがわれていたの

は見えなかった。

でも、おかあさんも泣いている

のが、よくわかった。

二番目のおねえさんは、高校を

出てから、すぐ、おたるの病院で

働いていた。

おとうさんが死んだ時は、おたるの病院からいそいで、病院に、かけつけてきたのだった。

おねえさんは病院につどめてい

るから、交通事故で運ばれてくる

人の姿は毎日のように見ているけ

れども、自分のおとうさんが死ぬ

ようなことになるのは、一度も考

えたことがないと思つた。

でも、今、それが、本当になつて

しまった。

おかあさんは、ぼかんとして、

いすにすわつていた。

顔はまるで、人形のようにまっ白

だつたのを今もおぼえている。

その日、ぼくのおとうさんは、

オートバイで家に帰る途中だつた。

二月の寒い日、道路はアイス

バーンになっていたという。

道の途中で、前の車を追いこそ

うとして、バイクといっしょに横

だおしになり、そのひょうしに頭

を強く打つたのだつた。

すがい骨こっせつで、お医者さん

の話では、たおれた時にはもう死ん

でいたんだそう。

前の車を追いこそうとした時、

スピードを出しすぎていたのだら

う。

無理な追いこしをしたのが原因

だつたのだ。

おとうさんがいなくなつてから

も、夕方になると、おとうさんが

「ただ今」と、元気な声で帰って

くるよ、それがしようがなか

つた。



作品の審査風景

本当にさびしかった。

ぼくは、交通事故で、家族をな

くした人たちは、みんな、ぼくの

あの時のようにさびしい気持ちに、

なっているにちがいないと思うと

悲しくなつてしまふ。

ぼくは、今、ひとつの考えをも

つている。

それは、交通事故はスピードの

出すぎが、一番の原因になつて

いると思うので、乗用車も、トラ

ックも、オートバイも、決められ

たスピード以上にスピードが出た

ら、しげんにブレーキが少しづつ

かかってしまうように、日本中の

車を全部つくりかえてしまうこと

だ。

ブレーキがかかり出すと、運転

手は、ハット気がついて、スピー

ドをそれ以上出そうと思つても出

せないことになり、交通事故はた

いへん少なくなると思う。

夜など、急ぎゆう車の音を聞く

と、ひとりでは、おとうさんの顔

が目に見えるような気がするこ

とがある。

このたびは本市行政相談員として行政管理局から委嘱されておりました高野定治氏は、日頃その委員活動において優秀な業績をあげられ、昭和四十八年度行政相談委員管区局長感謝状が三月五日贈呈されました。



高野定治氏

この行政相談委員という仕事は交通、恩給、年金、登記、国税、保険、生活保護、農地、環境衛生郵便、道路、公営住宅、河川、公害など、また国鉄、電々、専売、公団、公庫などについて、「テキパキやってもええない」「不親切なめにあつた」「どうしてよいかわからない」「どうにかしてあげたい」「こうすればよいと思つ

（市内来馬町七九の一〇（電）五二二六四九・商業）

天国にいる おとうさま
 ぼくの大すぎだった おとうさま
 ぼくとキャッチボールをしたが
 死んでしまった おとうさま
 もう一度あいたい おとうさま
 どこにいるの おとうさま
 もう一度「みのる」と呼んで
 ぼく「はい」と返事するよ

中島 みのる

行政相談委員に 感謝状

など、役所のこと、苦情、意見を住民のかたがたから受けることです。

高野氏は長年この仕事に従事され、ご相談くださったれば親身になってお世話してくれま

直接、口頭で申し出られるのがよいのですが、簡単なものは「電話」でも、また「手紙」でもかまいません。

なお、みなさんからの相談については秘密を守ることになっており、その相談の費用は一切いりません。

子供を交通事故か守ろう

昨年は通行中や遊戯中の子どもが車にはねられ、七十二名もなくなり、このうち、幼児が五十八名で、これは子どもの死亡事故の八十一パーセントにあたります。

寒さがゆるんでくる三月から四月にかけては、戸外での遊びもふえます。また、四月には、新しく入学、入園される子どもさんちもたくさんおられます。幼児や子どもを持つ母親、車の運転者、町内会の人達がつぎのことに十分気をくばって、交通事故から小さな生命の灯を守りましょう。

◎お母さん方へ

まず、示そう 親の手本が子を守る。
 ○歩道と車道の意味をはっきり教えますし、
 歩道と車道の区別をはっきり教

え、歩道の安全性と、そこを歩くことを徹底させましょう。
 歩道のないところでは、道路の「右はし」を歩くように教えますし、
 ○横断は、安全を確めて横断歩道を渡ることを教えますし、
 交通量の多いところには必ず横断歩道や歩道橋があります。
 少しぐらいいり道をしても安全に横断ができるように教えますし、
 ○信号の意味と見方を教えますし、
 青、黄、赤、歩行者用信号機

の青の点滅の意味と、信号によつての渡り方、とまり方を正しく教えますし、
 ○親の目がとどく範囲に遊び場を限定しましょう。

◎町内会のみなさんへ

あつあふない みんなわが子だ 声かけよう。
 ○子どもの遊び場をつくりましょ
 危険な道路での遊びをふせぐために、「子ども」の安全な遊び場を町内会でつくりましょ。
 ○道路で遊んでいる子どもに注意しましょ。
 危険な場所と遊んでいる子どもをみかけたら、愛のひと声で安全な場所を通報しましょ。
 ○無謀運転車を通報しましょ。
 団地や住宅街で無謀運転の車を監視し違反車両を警察署に通報しましょ。

外で遊ぶことが多くなります。安全な遊び場をきめて、車の通るところには行かないようにさせましょ。

◎運転者の方へ
 歩行者に ゆずる車に 事故はなし。
 ○子どもをみたら赤信号と思つて必ず一時停止しましょ。
 学校、幼稚園、団地などやその付近では、子どもが突然飛びだしてくることがあります。子どもをみたら赤信号と思つて、一時停止を確実に励行しましょ。
 ○横断歩道に近づいたら減速しましょ。
 ○子どもが歩いていたら徐行しましょ。

○子どもが歩いていたら徐行しましょ。

○子どもが歩いていたら徐行しましょ。

○子どもが歩いていたら徐行しましょ。

○子どもが歩いていたら徐行しましょ。



新入学児童、入園児たちが街へ出てきます。
 小さな生命の灯を交通事故から守りましょう。

市民の声

二月二十日から三月末までは、菓子と生鮮食品以外の価格を凍結すると生協とホームストアは発表しましたが、実際にはほとんど品物はすでに値上げ済ですから「高値凍結」と思います。

また、安い卸値の時に仕入れた品物については、それなりの値で売らねばならぬのに、旧定価の上に新定価の表示をし販売するのは、便乗値上げとしか思われません。

市はこれらについて調査し、適切な指導をするようにしていただきたい。(上鷺別町一主婦)

二指摘の新定価の表示について生協では、組合員から十二店舗統一した価格で販売するように要望があったので、値上げ前に仕入れた在庫品と、その後に入った品物の差額幅がなくなるよう値上げを極力抑え、全店統一した価格にするため、在庫品の一部の表示を張り替えたことがわかりました。

しかし、最近の異状な値上がりに対し、生協では三月末まで、さらにそれ以降在庫品が無くなるまで現在の価格に凍結して販売することとしており、一方、安くなった品物については、在庫品も含め全店舗一斉に値下げして販売して

いるようです。

なお、最近の値上がりは、原料の高騰で仕入れ価格自体が上がったものも多くありますが、市としてもそれらが一方的に市民が負担することのないよう業者に指導していきたい。(観光商工課)

昨年夏、当上鷺別に移転してきましたが、一戸建ての住宅街のせいでしょうか、各家とも犬を飼っているようです。

しかし、飼い主の中には一日の何時間かを放し飼いにしているように見受けられるのですが、附近には子ども達がたくさん遊んでいますので、被害が出る前に対策を考えてください。

また、野犬も相当目立ちますので、早期に野犬掃とうを行なっていただきたい。(上鷺別町一市民)

市としては、飼い主に規則を守り、鎖でつなぐか、オリ飼いをするなどし絶対放し飼いしないようお願いしていますが、十分守られていないようです。

これに対し、市は必要に応じて立入調査を行なうことができ、命令に従わない場合は規則により罰則を適用することになっております。

なお、野犬掃とうの実施については、先に新聞、広報などでお知らせしましたように、二月五日から三月末日までを野犬掃とう期間と定めており、上鷺別地域は三月上旬に実施する予定です。(清掃課)



市民文芸

ひかり学園児童・生徒作品

(登別厚生年金病院内)

小1 鳥 修一

○風さーんはしれる足をもつてきて

小2 泉田 潤

○かあさん呼んでるはくのカレンダー

小4 浜野 克弘

○春よ来い道草くわず早く来い

小6 横山 麻里

○友情の芽をふくらませ春を待つ

小6 木村 広則

○笑ってる母のひとみは泣いている

中2 互野 悦子

○ままならぬ右手だけれどわたしの手

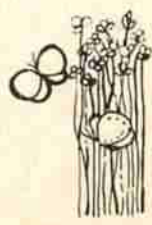
中2 土田 恵子

○ふるさとの雪に涙をうめてくる

中3 近谷 ひろみ

○細雪静かにさよりの幕閉じる

志水 点満



煙 虹児

○貧しくもここに明日の虹をかけ

岩水 福次

○子を諭す父にもあった痛い過去

三春 日満寿

○嫁ぐとき俵せ持たしてやったはず

南 佐智

○赤信号流れを止めて何思う

石山 嘉子

○その澄んだ瞳が大人をとまどわせ

田沢 政枝

○親と子といつか別れの道が待ち

高野 恭子

○微笑みを重ねあしたの虹を抱く

沢野 秀子

○水引きの義理が予約の宿を消し

和田 ヤエ

○今日のミス明日のプラスにする努力

加納 美舟

○母と子のドッチボールが対話する

加納 愛山

○松葉杖少女の足となった自負

志水 点満



1,500人のスキー客でリフトは満員御礼

白銀の世界に健康な笑い



スキーをはいていない子も出てにぎわったミカン拾い

三月二日、三日の両日、市、登別観光協会主催の第十回カルルススキーまつりが、盛り上げられました。天候に恵まれ、つき抜けるような青空、まぶしい白銀の世界にプログラムが展開、集まった千五百人の家族連れやスキーヤーたちの健康な笑い声が、こだましました。

二日は、たいまつ滑降、ファイヤーストームで前夜祭を飾り、三日は、ミカン拾い競争でスタート。登降タイムラリー、片足滑降、扮装宝探しなどのアトラクションが次々に行なわれ、少年滑降大会、カルルス温泉一泊招待大抽選会で二日間の祭りを締めくくりました。

カルルス スキーまつり



スピードオーバーが多かったタイムラリー



家族づれやミニスキーの客も気軽に参加した楽しいまつりでした

市の人口

	(2月末現在)	(1月末現在)
総人口	49,919 (37増)	49,882 (37減)
男	24,940 (28増)	24,912 (2減)
女	24,979 (9増)	24,970 (35減)
世帯数	14,586 (24増)	14,562 (6減)

()内は先月との増減

ノー包装運動にご協力を
むだとゴミ公害を追放するため
に、買い物には買い物かごを持
参しましょう。

図書館コーナー



貸出し券の更新を

現在お持ちの貸出券は、三月三十一日で有効期限が切れます。四月一日より市内の町名地番が

改正されますが、これと合わせて昭和四十九年度の登録手続きの受け付けがはじまります。

現在登録されている方は、更新手続きをして下さい。取り替えのときは、今お持ちの貸出券(三枚)は、必ず持参してカウンターへ提出して下さい。なお、初めて登録される方もカウンターへ申し出て下さい。

読書サークルふえる

登別高校住宅に住む主婦の方々が構成されているサークル(代表者・山田明子さん)と幌町町二四八に住む代表者・山口登さん(シ

ハイル・ブッククラブ)が誕生いたしました。

これで、読書サークルは、中登別町の日鋼アパートに住む主婦の方々が構成するサークルと合わせて三団体になりました。

さっそく、婦人図書百冊を選定してお届けしました。

これからは、これらのサークルに毎月一回、図書を交換していくこととなります。

図書館サービス

◎お読みになりたい本が、図書館にないとき、リクエストカードに書いて下さると早速、購入いたします。

ます。

◎お読みになりたい本が貸出中のときは、予約票に記入しておくとお本が戻り次第、あなたに貸出します。

ご寄贈ありがとうございます

石井組土建 十万円
上田商会 三十万円
山内一郎 電子計算機 一台

図書館利用状況一月末現在

登録数 四千九人
貸出数 四万九千三八七冊
入館数 六万六九〇人

体力づくりメモ

*病弱者も体操を



A



B



C



D



E

心臓病の人 AB

病気の人でも、ベッドの上で軽い体操が必要です。また、軽い人は、ベッドにつかまって歩いたり庭を散歩したりすることが必要です。



高血圧の人 F

休んでばかりいたのでは、なおられません。平地で4-5kmを歩きましょう。なるべく静かなところ、緑の多いところで心をやすめて歩くことです。



結核の人 AF

おたまたまの人はベッドで軽い体操をしましょう。回復期にある人は、距離の短い歩行、新鮮な空気を十分に吸いましょう。

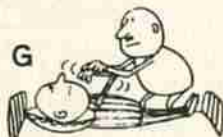


脳卒中の人 ABG

はっさき後、数日たってから、なほ他転をしない場合、他人の手を借りて軽い運動や歩行をして自力で運動をしましょう。



F



G



H



I

機械をかりて、例えば用具を使っての運動や、一部分を動かす訓練を積極的にに行ないましょう。必ず機能が回復してきます。

肢体不自由の人 CD



肥りすぎの人 HI

進歩で距離を長く歩いたり、階段の登り降りや、腹かきず実行しましょう。またかまらざる必要ありません。



やせすぎの人 HI

胴体を中心とした体操や、腹筋運動をやったり、適切な運動をしましょう。女性は魅力ありません。男性も同様です。



肩こりの人 E

痛いところを動かさず、これは肩こりばかりではあつたはずですから、肩こり筋肉をほぐす方法を学びましょう。



春の風はさわやかで気持ちよいものですが、時にビュツと土ほこりを含んで眼もあけられないほどの突風に変わります。髪は乱れ、ほこりをかぶってさらにさらさらになるのはいやな気持ちです。外出のときはスカーフを一枚そつと持って出るようにしてください。

暮しのしおり



川辺のふきのとうがつかほみをふくらませた。私達の着る物も、明るい色のものに目が移り、いまままで着ていたオーバーや防寒コートによれが目立ってきます。寒かつた冬の間、着ておした衣類は、それと気がつかないよこれや吸いこんだホコリは大へんなものです。もう着ることのなくなった冬物の衣類は、必ずクリーニングしてからしまいます。クリーニング屋に出すときに、ウールだとか混紡だとか、品物の材質を書いたメモをつけてやると間違いを起しません。また、原因のわかっているよこれでしたら、これは何のシミかをメモしてわたしやればクリーニング屋さん都合がいいでしょう。

広報のほりべつ おしらせ

発行 4 9 . 3 . 1 5 . No 4 8

登別市民憲章

教養をつみ視野を広げて

平和で文化のかおり高い まちをつくりましょう



きれいなまちに

市では、次のとおり、ごみの収集日程を計画いたしました。

各家庭におかれては、収集日に合せて、ごみを出し、きれいなまちづくりにご協力ください。
なお、し尿の収集日程は裏面の通りです。

◎ごみ計画収集日程

(四月一日～九月三十日まで)

月曜日

観別町一丁目～四丁目、中央町一丁目～六丁目、新川町一丁目～四丁目、片倉町一丁目～六丁目、富士町一丁目～七丁目、柏木町一丁目～四丁目、常盤町一丁目、常盤町四丁目、常盤町五丁目、登別温泉町

火曜日

美園町一丁目～六丁目、若草町

水曜日

一丁目～六丁目、新生町一丁目～六丁目、富岸町一丁目～三丁目、若山町一丁目～四丁目、栄町一丁目～四丁目、鷺別町一丁目～六丁目、大和町一丁目～二丁目、緑町一丁目～四丁目、桜木町一丁目～六丁目、登別温泉町

木曜日

観別町一丁目～四丁目、中央町一丁目～六丁目、新川町一丁目～四丁目、片倉町一丁目～六丁目、富士町一丁目～七丁目、柏木町一丁目～四丁目、常盤町一丁目、常盤町四丁目、常盤町五丁目、登別温泉町

金曜日

美園町一丁目～六丁目、若草町一丁目～六丁目、新生町一丁目～六丁目、富岸町一丁目～三丁目、若山町一丁目～四丁目、栄町一丁目～四丁目、鷺別町一丁目～六丁目、大和町一丁目～二丁目

土曜日

一丁目、緑町一丁目～四丁目、桜木町一丁目～六丁目、登別温泉町

奨学生を募集

登別市青英会では、本年度、高校、大学へ進学する方、並びに、在学中の方で、人物、学業ともに優秀であって、経済的理由により就学困難な方に対して、昭和四十九年度の奨学生を次により募集しています。

登別市青英会では、本年度、高校、大学へ進学する方、並びに、在学中の方で、人物、学業ともに優秀であって、経済的理由により就学困難な方に対して、昭和四十九年度の奨学生を次により募集しています。

※出願の資格

○登別市民であること。
○他から奨学金の支給を受けていない方。

○身体強健、学術優秀、品行方正
○思想健全で学資にとほしい方。

※採用予定人員

高校生八名、大学生四名

※給与月額

高校生二千円、大学生五千円

※願書提出期限

昭和四十九年三月二十五日まで

※提出書類

奨学金給与願書、奨学生推せん書、家庭状況調査書、収入証明書(市長の証明のもの)、健康診断書、成績証明書、住民票(出願者の分)

※関係書類の提出先

登別市教育委員会内、法人登別育英会

※その他志願手續についてのお問い合わせは、登別市教育委員会学校教育部へ連絡してください。
(電話五―二二―一内線三四七)

それ、地震 まず第一に火を消そう



尿管計画収集日程表 (4月1日～9月30日まで)

①は衛生センター (清掃課) ⑤-2958へ

		①千歳							①幌別						
		幌別							米馬川上地区						
		米馬地区							川上地区						
町内会	丁目	4月	5月	6月	7月	8月	9月	4月	5月	6月	7月	8月	9月		
		中	1丁目	4月	5月	6月	7月	8月	9月	4月	5月	6月	7月	8月	9月
中	2丁目	10・11	17・18	11・12	17・18	10・12	14・17	●幌別町5丁目～8丁目	8・9	14・15・16	8・10	12・15・16	8・9	11・12・13	
中	3丁目		20・21		19・20		18	●富士町1丁目～2丁目	22・23		24・25		26・27		
中	4丁目	12		13		16		●富士町3丁目	25・26		27・28		29		
中	5丁目	13・15		14・15		17		●柏木町1丁目～5丁目	24		26		28		
中	6丁目	16		17		19		●片倉町1丁目	27・28・29 30・31		20・21		22・24		
中	7丁目	17・18		18・19		20・21		●片倉町2丁目～6丁目	19・20		20・21		22・24		
中	1丁目	3・7	8・9	4・5	6・8	4・5	6	●新川町1丁目～2丁目	22・23	24・25	1・3	22・23	24・25	19・20	
中	2丁目	8・9	29	1	9・10	30・31	7・9	●新川町3丁目～4丁目	1・2		4	24・25	21・24		
中	3丁目	27・30		29	1	30・31	7・9	●榑町1丁目～4丁目	3		4	24・25	21・24		
中	4丁目		10・11		9・10		10	●榑町5丁目～6丁目	4		5				
中	5丁目		13		11		10	●榑町4丁目	5		6				
中	6丁目		1		2		3		6		7				
千歳町	3丁目		1		2		3		5		6		7		
千歳町	4丁目		2		3		3		6		7		7		

②は個別支所 (6-6111)へ

		②千歳							②上幌別						
		富岸地区							富岸地区						
		富岸地区							富岸地区						
町内会	丁目	4月	5月	6月	7月	8月	9月	4月	5月	6月	7月	8月	9月		
		費	1丁目	4・5	6・7	6・7	5・6	5・6	30	4月	5月	6月	7月	8月	9月
費	2丁目	6・8	8・10	24・25	7・8	7・8	1	2	2・3	2・3	4・5	4・5	2・3		
費	3丁目	20・22	24・25	24・26	24・26	24・26	2	7・8	9・10	4・5	6・8	6・8	4・5		
費	4丁目	23	26	27	27	27	2	9・10	9・10	4・5	9・10	9・10	6・7		
費	5丁目	24・25	27・28	28・29	28・29	28・29	26・27	29	1	30・31	30・31	30・31	9・10		
費	6丁目	13・15	17・18	16・17	16・17	16・17	26・27	29	1	30・31	30・31	30・31	9・10		
町	6丁目	16・17	19・20	19・20	19・20	19・20	11・13	29	11・13	11・12	11・12	11・12	11・10		
町	5丁目	18・19	21・22	21・22	21・22	21・22	14・15	29	14・15	13・15	13・15	13・15	11・10		

ことしも、ぜひ加入を

市民交通傷害保険

ふえ続ける交通事故を、少しでも減らそうとして、運転者も歩行者も、つねに気を配っているのが現状です。

ところが多くの人の努力や協力にもかかわらず、交通事故は一向に減るようすがありません。

もし、あなたが交通事故にあわれた時、その日から家族の方は経済的な苦しみにおそわれます。

今の世の中では、絶対に交通事故故にあわないという保障は、どこにもありません。

万一にそなえて：それが市民

交通傷害保険の役割です。

交通事故の補償は市民の総力でという皆さまの力で、この市民交通傷害保険が誕生しました。

いま加入している方も、いままです。加入していなかった方も、ご家族ぐるみで加入して、交通事故に備えましょう。

保険についての内容は次のとおりです。

※保険料(掛け金)は

一人三百六十円(一年分)です。中途申し込みは、月割三十円です。

※受付をはじめる日は

三月一日からです。

※受付の場所は

市交通安全係、各支所の窓口。

※保険の実施期日は

昭和四十九年四月一日から昭和五十年三月末日までの一年間です。

※支払われる保険金は

死亡したとき、五十万円。けがをしたとき、五千円から三十万円

※事故にあったときは

市役所の窓口で保険金請求の手続きをしてください。

※くわしい内容をお知りになりたい方は、市役所の交通安全係にお問い合わせください。

気をつけて

あなたの家族も

通る道



たばこは

市内で

買いましょう



ご寄贈ありがとうございます。

ごさいます。

- 〈愛情銀行〉
 - 千葉助雄 幌別町 五万三千元
 - 登別市消防職員妻と母の会 二万円
 - 畑山藤次郎 千歳町 一万円
 - 磯田武春 富浦町 五千元
 - 石山真一 上幌別町 五千元
 - 黒井武雄 幌別町 五千元
 - 奥秋艶子 来馬町 二千元
- 〈物品寄贈〉
 - 成瀬電機店 白黒テレビ一台
 - 丸山恵造 電機洗濯機一台
 - 〈古切手寄贈〉
 - 上田商事株式会社 二千八百枚
 - 小山文子 幌別町 六百枚
 - 加地鉄王所 七百七十二枚
 - 持丸虎太郎 鷺別町・二百七十二枚
 - 土橋賢 登別町 四百枚
 - 奥村ハル 上幌別町 二千二百枚
 - 登別市市民課 百八十枚

電話電号かわる

市では、12月人事移動に伴ない各課長以上が多くかわりました。

このため、日本電信電話公社の昭和49年1月16日発行の電話帳に各課長以上の電話番号が、古い番号のまま掲載されていますので、次の電話番号をご利用ください。

電話番号

市長宅	5-2026	幌別町244-8
助役宅	5-2162	幌別町249-8
収入役宅	5-4234	幌別町142-6
教育長宅	5-2719	来馬町265-13
総務部長宅	5-2848	幌別町251-1
民生部長宅	5-3607	千歳町134-375
建設部長宅	5-2283	来馬町303-160
福祉事務所長宅	5-2740	幌別町151-4
済部長宅	5-5777	来馬町278-34
水道部長宅	5-2595	幌別町165
消防長宅	5-3024	来馬町73-28
総務課長宅	5-5216	来馬町303-123
企画財政課長宅	5-5442	来馬町303-141
公聴広報課長宅	5-3277	来馬町277-7
税務課長宅	5-2594	幌別町167
市民課長宅	5-3146	来馬町58-32
清掃課長宅	5-4120	来馬町169-34
保健環境課長宅	5-3570	来馬町273
社会課長宅	3-2343	登別町149
農水産課長宅	5-3643	来馬町277
家畜診療所	5-2761	幌別町72
土木課長宅	5-4865	来馬町無
主任技師(鈴木)宅	5-4846	来馬町273-249
都市計画課長宅	5-2857	来馬町274
建築課長宅	5-3609	幌別町251-8
主任技師(石川)宅	5-5778	来馬町273
区画整理課長宅	5-4446	来馬町24-14
水道部業務課長宅	5-3568	来馬町81
水道部工務課長宅	5-3356	来馬町328
教育委員会		
社会教育課長宅	5-2807	来馬町273
教育委員会施設課長宅	5-2314	来馬町320
教育委員会		
学校教育課長宅	5-4292	来馬町97-29
教育委員会		
体育青少年課長宅	5-6865	来馬町273
図書館長宅	5-2975	来馬町320
会計室長宅	5-4509	来馬町42-11
議事事務局長宅	5-2139	来馬町265
運営事務局長宅	5-4636	来馬町273
農委事務局長宅	5-3344	来馬町79
監査事務局長宅	5-3171	来馬町315

栄町	1丁目 2丁目	9・10 11・12	11・12 13・14	9・10 12	27 28 30	6丁目	16・17 18	16・17 18	20・21
栄町	3丁目 4丁目	27・28 29・30				栄町1丁目～6丁目	20・21 22・23	19・22 23・24	20・21
大船町	1丁目 2丁目	31		30・31			24	25	24・25
若山町	1丁目～4丁目	1 2 3	3 4 5	1 2 3		新生町1丁目～6丁目	25	26	26
富岸町	1丁目～3丁目								

③は登別支所③-1131へ

④は新生センター(清掃課)⑤-2958へ

町内会	③ 登別・富浦・千歳地区					④ 富士社宅・千歳町(一部)地区					
	4月	5月	6月	7月	8月	4月	5月	6月	7月	8月	9月
東町	1丁目 2丁目	1・2 3		3・4 5	1・2 5						
東町	2丁目	4・5 8・9		6・7 10・11	6・7 8・9						
東町	3丁目	10・11		12・13	10・12						
木町	4丁目 5丁目	12・15・16 17・18		14・17・18 19・20	16・19・21 22・23						
木町	1丁目	19		21	26						
富浦町	1丁目 2丁目 3丁目	22・23		24・25	27・28						
富浦町	1丁目～5丁目 (幸町5丁目・6丁目を含む)	24・25		26・27	29・30						
栄町	1丁目 2丁目					富士町4丁目	26・30				
栄町	3丁目					富士町5丁目	1・2				
栄町	4丁目 5丁目					富士町6丁目	3・7				
栄町	6丁目					富士町7丁目	8・9				
栄町	7丁目										
栄町	8丁目										
栄町	9丁目										
栄町	10丁目										

- ※ 日曜日、祝祭日はくみとり業務を休みます。
- ※ 登別温泉町、カルルス町、上登別町、中登別町の1部は申込制のため、あらかじめ7日～10日の余裕をもって各所管の支所へ申込み下さい。
- ※ 持別事情のある方のくみとりは、計画収集日のはか、随時行なっておりますので、あらかじめ7日～10日の余裕をもって、それぞれの所管区域の支所へ申込み下さい。
- ※ 衛生センター(市清掃課)に申込みする分は上段の①と下段④の区域のみとする。
- ※ 計画収集日に留守にする場合は、近所の方にくみとり料金をお願いして、計画収集日にくみとりを終わるようにして下さい。