



## 友愛社会の建設めざす

新しい年を迎えるための準備でいそがしい年の暮。今はめずらしいものの一つになってしまった餅つき風景が、市内の温泉幼稚園で見ることができました。

子供たちにめずらしい餅つきを見てもらおうと、幼稚園を訪問したのは友愛青年連盟登別支部(高橋幸一支部長)のみなさんです。

友愛青年連盟は、友愛思想の普及、福祉活動を通して地域青年の資質向上と友愛社会の建設をめざす働く若者23人のグループです。

餅つき奉仕のほか、老人ホームの慰問、地獄谷の月2回の清掃、植樹などを実践しながら、市内の他の青年団体との交流も深めて前進する彼らの若い情熱と活動力は発展を続ける登別市をささえる大きな力となるでしょう。

若い群像

# わたくしたちのまちにも「新幹線が」

## 北海道南新幹線基本計画決定

「光は北へ」とわたくしたちが

期待し運動して来た北海道新幹線は、昨年から国鉄や鉄道建設公団で調査が進められておりました。函館と青森を海底で結ぶ青函トンネルの完成と共に開業するルートは、東京と札幌を最短距離で結ぶ日本海回りルートとして決定されました。

しかしながら、わたくしたちの住む太平洋岸地帯は、北海道でも最も開発の進んでいる地帯であり、人口も多く新幹線を利用する人々もたくさんおります。また、自然景観に恵まれた観光地であることなど経済効果を考えた場合、どうしても太平洋岸地帯を走る新幹線が必要でありますので、太平洋岸二十七市町村で結成した太平洋岸回り新幹線建設促進期成会をはじめ登別市議会新幹線特別委員会さらに市民ぐるみで結成した登別回り新幹線建設協力会と地域あげての猛運動を展開しました。その結果、北海道新幹線とは別に北海道南新幹線として長万部から室蘭、登別・苫小牧を通って札幌に至る太平洋岸地帯を通るルートがとりあげられ鉄道建設審議会で審議された結果、基本計画線として運輸

大臣に答申されました。

さて、期待していた新幹線はわたくしたちのまちを走ることが決まり、あのアイボリーホワイトとライトブルーのツートンカラーの車体が走るのを見る日も遠くではありませんが、この誘致運動の目的が達成されたことは市民総ぐるみの意志が反映されたものであり、皆様のご支援に深く感謝申し上げます。

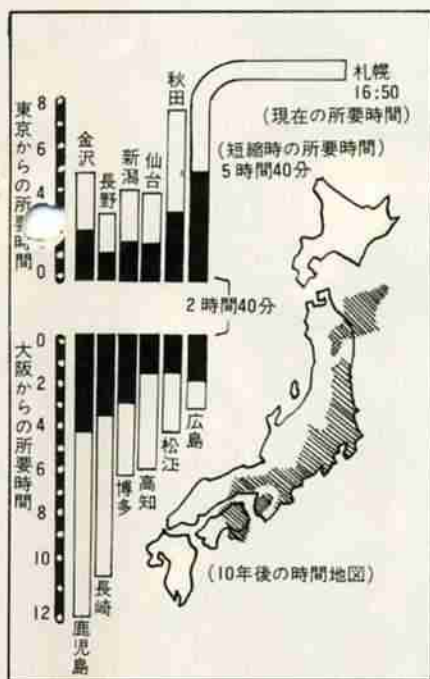
ところで全国の新幹線の状況について触れて見ることにしましょう。

すでに開業または新たに計画された全国の新幹線網は、総延長に

して約七千キロメートル、この建設に要する費用は七兆五千億円という数字が報道されております。

一方、この新幹線の建設は昭和六十年を目標に計画されておりますが、すでに工事が行なわれている地域では建設する用地の確保や、また振動・騒音などの公害を出さないようにすることが検討され、さらに石油エネルギーなど資源問題が加って、昭和六十年までに全部が開業できるかどうかについても今後の課題となっています。

そこで運輸省では、これから整備計画線に昇格して建設工事をはじめるところは、新幹線を建設す

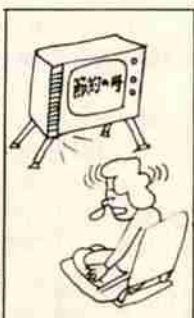


る目的や条件が備っており新幹線を早く建設する必要のある地域のルートから行なうといわれております。どの地域のルートが優先されて新幹線が走るようになるかはこれからの運動によって決まることとが予想されております。

### 「生活を見直そう！」

(ケチのおすすめ)

中東戦争による産油国の原油の輸出削減は、わが国経済社会に大きな影響を及ぼしており、現在、石油及び諸物品の供給不足が極端に強調されております。



しかし、石油にしても、昨年同期実績に対して比較してみると、ほとんど変わりのない輸入量であり(今年度輸入計画量に対しての減であって)四十八年度下期の石油は、昨年並みに確保されるといわれている。ただ今年度の石油及び諸物品の生産量に対して、需要がふくらみすぎた結果のモノ不足なのである。

例えは家庭内での目につかないムダ—スイッチを入れたと同時に画像がび出す現在のカラーテレビ—これは見ない時でも五—十ワットの電気を流してプラウン管を暖めておかねばならず、この電力をつくるのに全国で十三万二千トンの重油がムダ使われているという。これは岩手県の一年間の電力消費量に匹敵するというから、ムダも積もれば馬鹿にならないものであり、節約の大切さがこの一例からもうかがえるのです。

従って、市民の皆さんが焦って買い溜めしたりしますと、買えない人がふえ、一層モノ不足となりますので買い溜めはしないようにしてください。

また、モノ不足から「節約」という言葉でかんに使われるようになり、古い捨て、時代があらた



# 改正された国民年金

## 年金額が大幅引き上げ

福祉年金とか経済優先から福祉経済への転換などと、かなり論議を呼んだこのたびの特別国会で国民年金法が大幅改正され、来年一月からそれぞれ新しい制度が実施されます。

その改正された内容をお知らせいたします。

### ●提出年金

一、年金額の引き上げ  
現在、受給しております年金額



が左記のように、大幅に引き上げられます。

### 二、保険料の引き上げ

#### ●定額保険料

月額五五〇円が九〇〇円となり四十九年一月から実施されます。

したがって、年度当初被保険者の皆様に送付しました納入通知書の四期分は、二、七〇〇円となりますのでご了承のうえ納付下さい。

●附加保険料(所得比例)  
月額三五〇円を四〇〇円に、そのため所得比例の保険料加入の方は、九〇〇円+四〇〇円=一、三〇〇円となります。

### 三、スライド制の導入

いままで、年金額の改訂は三年から五年の財政再計算期に行なわれていたのを改め、消費者物価指数が前年に比べ五%以上の開きがあるときは、自動的に年金額が引き上げられます。

### 四、高年齢者に再加入の機会(五年年金)を

加入対象は、明治三十九年四月二日現在六十七歳の方から明治四十四年四月一日現在六十二歳までに生まれた方で、制度発足当時加入できなかった方や四、五年一月から四月までの、五年間に加入

の申し出をしなかつた方々に、再度加入の機会が与えられることになりました。

保険料は月額九〇〇円で、納付方法は次の二通りあります。

●加入した月から五年間納める。

●四十八年十月から五十年六月までの間に五年間分を納める。

### ●福祉年金

#### 一、年金額の引き上げ

現在支給されておりますこれらの年金額の引き上げは、次表のよう

に本年十月から実施されていま

す。

●老齢福祉年金 三千三百円から

五千円に引き上げ  
○障害福祉年金(一級) 五千円から七千五百円に引き上げ  
○障害福祉年金(二級) 五千円を新設

○母子・準母子福祉年金 四千二百円から六千五百円に引き上げ

二、恩給などとの併給緩和

恩給などを受けている人に対する制限の緩和は、戦争公務による場合と普通扶助料等を受けている場合とに分れています。

●戦争公務による扶助料などの併給制限は、中尉以下の金額併給が大尉以下までに緩和されます。

●普通扶助料を受けているとき六万円以下が十万円以下と支給制限

が緩和されます。

三、老令特別給付金  
明治三十七年一月二日から明治三十九年四月一日までに生まれた方は、七十歳になるまではどこから年金を受けることが出来ません。そこで、救済方法として明年一月より、これらの人が七十歳になるまで老令特別給付金として月四千元、年間四万八千元が支給されることになりました。

なお、七十歳になったときは老令福祉年金(年間六万円)が、支給されます。

このほかに、時効になった保険料の特例、所得制限の緩和などがあります。くわしくは市民課年金係へご相談ください。

### 年金額

区分	改正前	改正後
老齢年金	定額 96,000 (月 8,000円)	240,000 (月20,000円)
	付加年金(所得比例) 54,000 (月4,500円)	60,000 (月 5,000円)
障害年金	1級 132,000 (月11,000円)	300,000 (月25,000円)
	2級 105,600 (月 8,800円)	240,000 (月20,000円)
母子年金	5年年金 30,000 (月 2,500円)	96,000 (月 8,000円)
	10年年金 60,000 (月 5,000円)	150,000 (月12,500円)
母子年金	100,800 (月 8,400円) なお、第2子から1人増すごとに4,800円(月400円)加算	240,000 (月20,000円) なお、第2子について9,600円(月800円)、第3子から1人増すごとに4,800円(月400円)加算
準母子年金	100,800 (月 8,400円) なお、第2子から1人増すごとに4,800円(月400円)加算	240,000 (月20,000円) なお、第2子について9,600円(月800円)、第3子から1人増すごとに4,800円(月400円)加算
遺児年金	100,800 (月 8,400円) なお、第2子から1人増すごとに4,800円(月400円)加算	240,000 (月20,000円) なお、第2子について9,600円(月800円)、第3子から1人増すごとに4,800円(月400円)加算

### 昭和47年度分所得限度額

扶養人数	老齢、障害受給権者本人	母子、準母子受給権者本人	配偶者扶養義務者
0人	430,000 円	1,204,700 円	4,710,000 円
1	520,000	1,344,700	4,910,000
2	660,000	1,484,700	5,050,000
3	800,000	1,624,700	5,190,000
4	940,000	1,764,700	5,330,000
5	1,080,000	1,904,700	5,470,000

6人以上1人増すごとに140,000円を加算

1. 所得限度額は、収入金額から収入を得るための経費(給与所得については、給与所得控除)を引いた後の額です。
2. 各種の控除を受けた方は、その控除された額を(表2)の所得限度額に加えた額になります。

# 水道の凍結を防ごう

寒さがだんだん厳しくなると、毎年のことですが水道の凍結や故障の発生する時候になりました。特におやすみ前や留守居にするときは、次の要領で水を完全に落して凍結や故障を防ぎましょう。

## 不凍給水栓の場合

主に旧新日鉄住宅の旧水栓ですが、ハンドルを止まるまで回し充分開くと、二・三秒で水が白くあわ立ち、勢いよくでてきます。

これをよく確かめてから、ハンドルをしっかりとどして下さい。

## 防寒止水栓(活井ともいう) または水抜栓の場合

じゃ口を開いたあと、ハンドルを止まるまで回しますと簡単に水が落ちます。

しかし、このハンドルを不完全な状態にしておきますと、凍結や漏水、その他故障の原因になりますから注意して下さい。

なお、屋外にある量水器機の中に断熱材かビニールなどを入れて凍結しないよう防護して下さい。

また、春先になったらお手数でも取り除くようおねがいします。

万一、凍結あるいは故障が生じた時は、水道部または次の工事指定店にご連絡下さい。

五―五六六  
登別市役所水道部 登別 五―五六六

室蘭市輪西町一―八八八

榑青木組 登別五―五一一

富岸町二―二二

榑荒川設備 登別六―七一一三

来馬町一三一

磯松建設 登別五―三二七

榑別町二四四  
オール設備榑 登別五―二二六九  
榑別町一六八

興和工業(株) 登別五―二八三二

来馬町六七

高橋衛生工業(株) 五―四一九四

鷺別町五九

榑室蘭ブロック建設六―七三三四

# 水もれの発見のしかた

前月にくらべて、急に水道の使用量がふえたようなときは、どこか見えないところで水もれが起きていることがあります。そんなときは次の方法で調べてみましょう。

◎おやすみ前に、全部のじゃ口をしめたあと水道メーターの赤い数字をメモして、翌朝その数字の動きを調べる(赤い数字は百の水が出ると次の数字になる)。

◎水道を使っていないのに、じゃ口や水道管露出部に耳をあてるとシューツと水の流れるような音がしている時

◎台所や風呂場のはめ板や壁がいつもぬれている時

◎水道管の埋めてある付近が、いつもじめじめしている時



## 水道が故障したら

水道が故障したらすぐ修理しましょう。

家庭でなおせない故障は、とりあえず元栓を操作するなど応急手当をしてから修理を申し込みましょう。

修理の申し込みをされるときはつぎの点をお知らせ下さい。

◎お名前と住所(目標になる建物など)と住宅の場所

◎故障の箇所の状況など

◎水道料金の領収書番号も参考に なりますのでお知らせ下さい。

# 消防者からのお願い!

## 救急車の正しい利用について

消防署では、昭和三十八年から救急業務を開始し、日夜市民のみなさんのために活動しております。

利用回数は年々増加し、本年十一月末ですでに昨年一ヶ年の出動回数を九五件もオーバーしております。

他に適当な手段がないとき また、急病人については、救急車で搬送しなければ生命に危険を及ぼすような緊急の病人を搬送することになっておりますから、特に緊急を必要としない病人は、自家用車または営業車などで搬送されるようお願いいたします。

そこで、救急車の出動区分をみなさんに理解していただき、正しい救急車の利用をお願いいたします。

## 救急車の出動区分

- 一 水災などによる傷病者があるとき
- 二 交通、爆発、倒壊などの事故による傷病者があるとき
- 三 犯罪による傷病者があるとき
- 四 屋外もしくは公衆の出入りする場所において傷病者があるとき
- 五 屋内において生じた傷病者であって、すみやかに搬送するため

# ガスの爆発予防にガス警報器を

夜間など場所がわかりにくい時は、街かどまで出て救急車を誘導するなど、状況を具体的に知らせるため、救急車を正しく利用されるようご協力下さい。

重体となる爆発が発生しました。

ガスは燃料が気体ですから、私達の目で見分けることはできません。便利なプロパンガスも、ちょっとした不注意によって取扱いを間違えれば、一瞬にして私達の尊い命と財産を失なうことになりま

す。このようなガスもれによる事故や火災をなくするため「ガスもれ警報器」を備えつけましょう。「ガスもれ警報器」は、室内にもれて

十二月三日早朝、市内でプロパンガスの漏えいによる爆発があり三人がやけどを負い、うち一人が

プザーで知らせられる発見器です。取付費用もわずかです。市内の家庭も事業所も是非とも備えつけるようにいたしましょう。

# 志賀裕さんに叙勲

## 勲四等瑞宝章

自治功労者として勲四等瑞宝章を受賞した市議会議員の志賀裕さんは、明治三十五年八月十日生まれて満七十一歳。

永年にわたり、市町村議会議員その他の公職を歴任して地方自治の進展に尽され、住民福祉の増進と経済基盤の安定に努力されて今日の登別市の布石をなした功績が認められ、今回の叙勲となったものです。また、志賀裕さんは道知事から社会貢献章も受賞しており、現役の市議会議員としては、初めての叙勲でした。



盛大に行なわれた叙勲祝賀会



高田市長から市政功労章を贈られる竹村さん

# 喜びの受賞

## 市政功労章の竹村さん

農業一筋に二十四年間従事され農業委員会の会長として、市政の発展に貢献した竹村権四郎さん(ごまごま)に、市政功労章が贈られました。

竹村さんは、昭和二十四年に農業委員会の前身である農地委員会委員に当選して以来、現在まで連続九期続けられ、四十六年には同委の会長に選ばれました。

このほか登別市農業協同組合の組合長でもあり、現在札内に三十七・五<sup>〇</sup>の農地を所有しこのうち七・五<sup>〇</sup>を耕作しながら、乳牛一七頭を飼育して酪農の振興に努力されています。

# チャリティパーティー

## の益金を寄贈

### 商工会議所青年部

登別商工会議所青年部(森牧部長)が、去る十二月五日市役所を訪れ、商工会館でひらいた年忘れチャリティパーティーの益金六万二千三百六十一円を市の愛情銀行にと、片岡収入役に手渡しました。このチャリティパーティーは恵まれない人たちに少しでも役立てばと、登別商工会議所青年部が初めて企画したもので、会費の一部と、会員が持ち寄った商品のオークション、愛の箱などを合わせて寄付したものです。



益金を手渡す森、辻、永沢の青年部各役員

# 暮しのしおり



寒さは日一日ときびしくなってきました。ことしはいよいよ最後の月、十二月は、くらしの上での年度末です。官庁や会社ですと三月が年度末ですが、私たちの生活感覚としては、むかしからの十二月が年度の区切りになっていたことは、神事、仏事の「納め」のしきたりでもよくわかりましょう。十二月は一年中でいちばん日が短くまごまごしているうちに、一日が終ってしまいうつです。でも考えてみればそれだけ夜が長いということですから、家事の手順は月のはじめにカレンダーの余白か小さな黒板でも利用し今月のおよその日程表をこしらえて、手きわよく家事をすすめていくようにしましょう。

あちこちの商店は、先月の末からシングルベルを鳴らして客寄せをしています。十二月にはいと商店街は軒なみ歳末大売り出です。師走、極月などという名称と商店街の歳末気分が、私たちのくらしのあわただしさに輪をかけているようです。そのあわただしいペースにまきこまれないために、家事計画表に従って、自分の家の暮しを守っていききたいものです。



なつメロで市議会議員も奉仕



マザーズ・フレンドの美しいコーラスに観客もうっとり聞き入る



グラント・ポップスのムード音楽で最高潮



「みんなそろってお正月」の呼びかけに観客殺到



楽しいひとときを過ごす人達

## 熱演にみんなが拍手

第五回歳末たすけあい市民演芸大会は、十二月三日中央公民館ホールに約五百名の観衆をあつめて盛大にくりひろげられました。

この催しは、市社会福祉協議会共同募金会登別市支会の主催でひらかれ、市内の十六団体の方々の協力を得て、民謡、舞踊、コーラス、軽音楽、歌謡曲、寸劇、詩吟など多彩な顔ぶれと、各種の出し物であつまつた観客の熱烈な応援もあって、出演者は熱演ぶりを大いに発揮、会場は大ぜいの観客とともに盛り上がり熱気にみちた市民演芸大会となりました。

第五回歳末たすけあい  
市民演芸大会

### 市の人口

10月末現在

総人口 49,565 (297増)

男 24,727 (126増)

女 24,838 (171増)

世帯数 14,436 (97増)

( )内は先月との増減

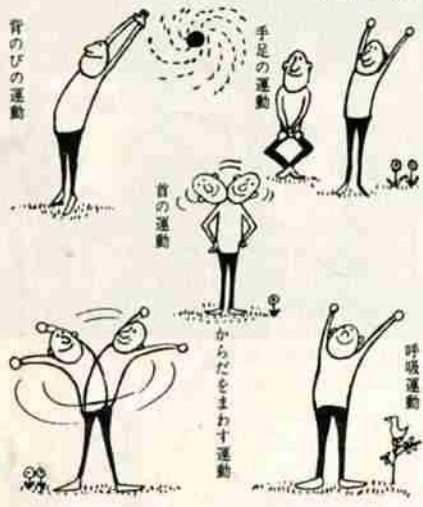
今年も残り少なくなりました。

あわただしい年の暮れをひかえ交通事故、火災にあわないように注意し、みんな元気で明るいお正月を迎えましょう。



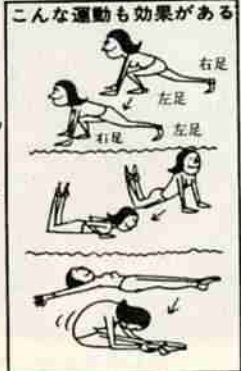
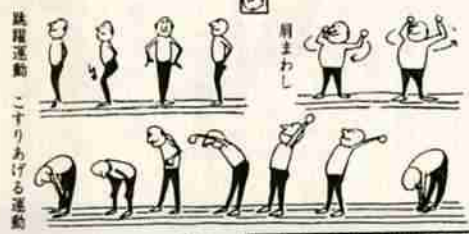
### 体力づくりメモ

#### ※朝の体操



1日の活動は朝おきたときから始まります。わたしたちは、毎朝口をすすぎ顔を洗ってねむけをさします。からだのねむけをさす。そして1日の活動のためにエシて今日1日を快適にすごしましょう。朝の新鮮な空気の中で体操をクモして

#### ※夜の体操



つかれた筋肉を体操によつてとよまします。床につきます。なほ、こはきくと熟睡できます。なお、この体操は順序不同です。



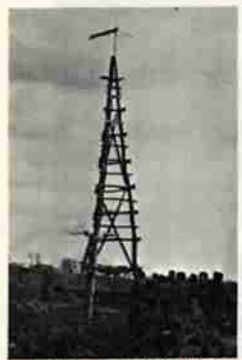
◎郷土資料ご寄付ありがとうございます

盤木 ミツ 木鉢他二点  
広瀬 順子 木額(福海)一点  
上武 信一 イカ釣具他八点  
板木ハツノ 皿(陽天丸)一点  
大塚 正男 青年学校手帳一点  
井上 正光 コーヒー皿一点  
山崎 正一 瀬戸鉢 他四〇点  
井上 静子 明治大帝葬写真帳

成田 与作 柱時計他四點  
川仁 菊子 炬燵檜他三點  
山田 勝利 化石他三點  
橋本 信義 杯(塗物)他四點  
紙谷美津留 茶ダンス 他一点  
三条 清作 唐菓 他八五點  
大倉 和夫 パンヤキ他二七點  
宮高米太郎 国民服(上衣)  
登山 政吉 セトアシ他二點  
村田 トク 弁当箱(塗)他三點  
川井 宣子 写真二枚  
沢井 アヤ 手籠 他二點  
平野 繁雄 ノンコ 一点  
小田島末虎 五エ門風呂他三點  
島田 実 獄 他五〇點  
大坂 則季 湯沸(銅)他三點  
武田 清次 十六ミリ(皇太子)



富岸神社境内



橋本 フク カンジキ  
登別郵便局 熊除けラッパ  
井上 良子(札幌)ミルク入れ(陽天丸)  
大倉 俊尾 箱枕 一点  
鈴木 新吉 自在鉤 一点  
長内 弘 旧教科書他四六點  
宮武 清一 鏡(天正)他六點  
柿下待叙香 鉦山銀盃他一四點  
成田 タミ 煙草盆 他二點

桑名 茂一 笹刈鎌 一点  
津村 柳二 膳 他五點  
山口 哲雄 緋毛糸車 一点  
带刀 明 車輪(鉄)他一二點  
日野 謙一 縄取り器他二六點  
佐藤 陽悦 蛙皮の靴 他一点  
(十一月末迄の分)

### 市民の声

私は幌別町海岸沿いに住むのですが、毎日波の心配をしています。前に入れたテトラポット(離岸堤)が砂で埋まり波の強い時には、防潮堤を越えてくるからです。住民が不安な毎日を送っていますので、関係機関等に交渉して早期に砂を排除するなどの処置をとってください。

(幌別町の住民)

お便りをいただいて早速、東興ブロック裏、山田アパート裏、徳光板金裏を重点的に現地調査した結果、各所に防潮堤を越波した状況が見られました。

そこで担当機関である土木現業所に、状況を説明し対策を聞いてみたところ、テトラポットは、海岸浸食防止を高潮時の越波防止のために投入したが、砂がついて越波防止の役目を果たしていない場所、四十九年度に状況を見ながら現在の投入場所に、さらにかさ上げするように計画している、ということでした。

今後も住民が安心して生活できるように、継続して交渉にあたっていきたいと考えております。

(公聴広報課)

