


 広報

のぼりべつ



わが郷土は俺が守る

太陽が地平線をのぼりはじめるとき、若人の一日は始まる。朝つゆにぬれた緑と、オゾンがいっぱいの牧野へ牛が放牧されます。若人にとって牛の飼育作業は『決してロマンチックなものではない。しかし活路はこの道しかない』。何度となく冷害にたたかれる畑作を経験してきた、農家の息子としての自覚を、早くから持ったからです。

市内の農家戸数は、215戸で、畑作、酪農、畜産と他の仕事を兼業としている農家が多く、専業農家は39戸です。農業に従事する若い人達は少ないが、将来の生活向上のために努力する、この若い力と情熱は、登別になくってはならないものです。

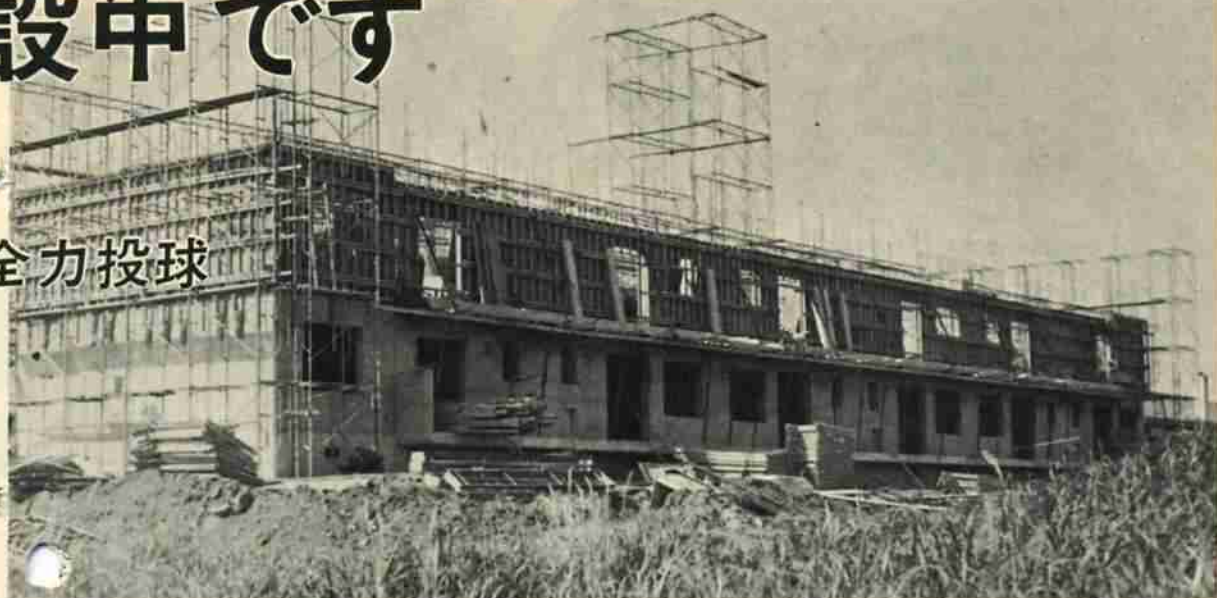
若
群
像

8月号

1972 No. 154

設中です

全力投球



●さらに“住みよい環境”へ前進 ことしの住宅建設は、市営住宅が48戸、道営住宅が24戸、これで合計630戸になります。写真は観別東団地の4階建市営住宅建設工事です。

教育環境が必要です。校舎の増築、屋内運動場の改築、プールの新設など教育施設の整備を急ピッチでおこなっています。

一方、市民の健康や安全、福祉の面には、キメ細かな施策が数多く講じられています。以上、市民の協力を得ながら、諸事業を遂行していますが、主なものを写真で紹介いたします。

●市民のいこいの場である、公園整備は市民とともに着々と進められています。また、急激に高まりを見せているレクリエーション活動は、街路、公園、学校を中心にひろげられ、町内、企業体単位でもおすすりめられています。つづいて各家庭へ。



●写真は岡志別川河川災害復旧事業

生活環境整備には、道路の舗装新設改良などが急務とされていますが、これらに関連する橋、河川、防護さくなども整備が必要となります。第一来馬橋梁換事業、伏古別川、徳清川改修工事など数々の事業を進めています。



ただいま建

生活環境、教育、福祉に



●ことしの市道舗装は、25路線、6キロ、悪路解消へ全力をあげて努力をつけています。また排水整備事業が12線、歩道新設工事も進められて、環境衛生、交通安全にも成果をあげています。写真は東町通り歩道新設工事現場。



●待たれているプール建設は順次すすめています。

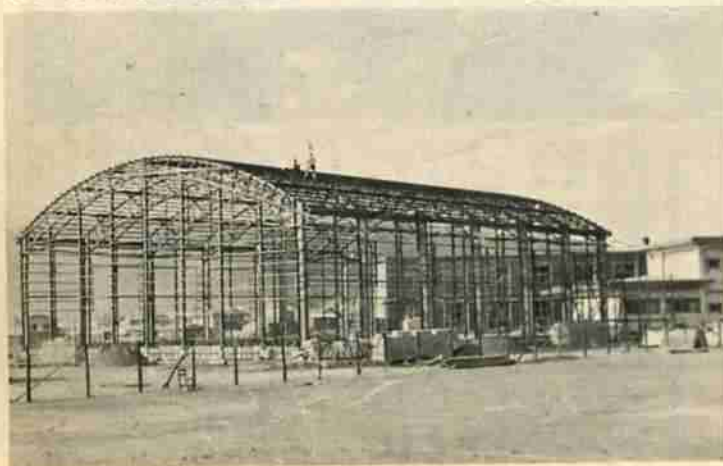
住みよい街づくりをめざして、ことしの事業が市内のいたるところで進められています。

快適な市民生活をおこなう上には、生活基盤の整備であり、思い切った環境整備がおこなわれています。特に、道路の舗装、改良、橋のかけかえなどを大幅に実施しています。

また、教育のよりよい効果をあげるには、良い

●整備急ぐ教育施設

ことしは、鷺別小学校屋内運動場改築、校舎増築は鷺小、西小、鷺中、登中、また、陸上競技場整備、観別東小プール建設工事などがすすめられています。写真は鷺小屋内運動場改築現場です。



●富士2号公園の整備に、新和会（中沢文治会長）が、緑豊かな街づくりにと3万円相当の樹の労力奉仕で協力していただきました。にも市民の積極的な行政への参加が見られます。



鉾山町の無灯化回避



いよいよ送電始まる

送電を待つ鉾山地区

七月十八日開かれた第二回臨時市議会は、前回の市議会で社会委員会に付託されていた、鉾山地区の電気供給について審議され、外線工事費三百三十九万五千円の補正予算を可決しました。

北海道硫黄(株)の自家発電施設の閉鎖によって、送電ストップの最悪の危機に直面していた、鉾山地区の二十一戸は、いよいよ九月下旬から北電の明りを受けることとなります。

工事は、約五キロにわたって六千六百ボルトの単相高圧線を張るもので、受益者負担分を市が、肩代わりすることにしました。内線工事は一戸平均で二万八千円でいどの負担額。工事はすでに始められており、九月中旬には完成し、下旬に供給が開始される予定です。総工費は、受益者負担など四十五万二千円を含めて、三百八十四万七千円。これで突如住民を無灯化の不安におとし入れた、鉾山地区の電気問題は解決し、住民はホッとしています。

日本の社会福祉は、経済の高度成長の繁栄の中でありながら、ヨーロッパ諸国にくらべおくれしており、いま高度の社会福祉が強くもとめられています。

登別市の社会福祉活動は、公私関係者の努力の積重ねにより、住民の間に少ずつ浸透しておりますが、最近の激しくゆれ動く、社会情勢、社会生活の中、社会福祉の分野にも、数多くの問題が生じて多様化します。これに、いろいろな組織、いろいろな手を広げて行きたい、力を合せて集結して、強い合板を作り、そして大きな輪を大きく、第2回社会福祉大会が盛大に開かれました。おもな内容を紹介します。

自分の力で せいりつぱい生きる

社会福祉大会開催

第二回登別市社会福祉大会は、七月二十六日市社会福祉協議会の主催により、中央公民館で開催されました。

午前中には、三つの部会、第一部会「社協活動と住民参加について」、第二部会「老人福祉の推進について」、第三部会「児童・母子福祉の推進について」が各会場で行われ、午後には、北大で研究協議を重ね、午後は、北大



害のため、社会的自立が困難な心身障害者の対策、核家族化の進行や働く母親の増加などから、保育所の整備など、こどものための対策また、不慮の災害などで一家の支柱を失ない、母親ひとりの手で幼いこどもを養育している母子家庭の対策などを、私たちの身近な問題として、手をとりあつてすすめていくことを確認しました。

老人福祉の推進

長い間、社会に貢献してきた老人が、健康で生きがいのある老後をおくれるような社会——これこそ、私たちが住みよい社会を築くために、何よりもまず実現しなければならぬことです。また、老人が気軽に集い、団らんのできる施設を整備し、寂たたり老人に対する施策をさらに強化する必要があると見ます。

児童、母子福祉の推進

こどもの健やかな成長は、父母が心から願っていることですが、最近の社会の急激な進展にともない、こどもをとりまく環境は、悪化の傾向にあります。私たちは環境の改善につとめ、交通事故や親の離婚、行方不明、病死による遺児の温い対策を講じ、こどもたちを、すくすくと伸ばしていきたい。また、働く母親に保育所、そして幼いこどもをひとり育てていく母子家庭に、生活の安定、向上をはかるため経済的自立を、進めなければなりません。

—(税務課より)—

市民税の申告状況

47年度の市民税の申告と課税事務は、6月の納税通知書の発送で終了しました。

今年度は皆さまの税に対する認識が深まり、市の行政に参加するための、必要最低限の義務を果そうとする気持が、高まったからであると思われていますが、つぎのように良好な申告率となりましたのでお知らせいたします。

	47年度	46年度	増減
申告義務者数	7,212人	7,040人	172人
無申告者数	1,300人	1,916人	△ 616人
申告率	82%	72%	10%
納税義務者数	5,068人	4,666人	402人

(既課税分)

なお、無申告者の方については再度、申告の受付を行なう予定ですので、よろしくご協力をおねがいいたします。

譲渡所得の説明会が

土地や建物を売った時の、利益(譲渡所得)についての説明会を9月21日、午後1時から中央公民館2階ホールでひらきますので、不動産を売った時の税金はいくら納めなければならないのか?と疑問をもっている方は、ご利用ください。

最近、不心得な人がいて、道路や川、海岸などにゴミが捨てられています。美観をそこなうばかり

でなく、悪臭や伝染病の要因にもなります。このような不法投棄は厳しく禁じられていますので、必



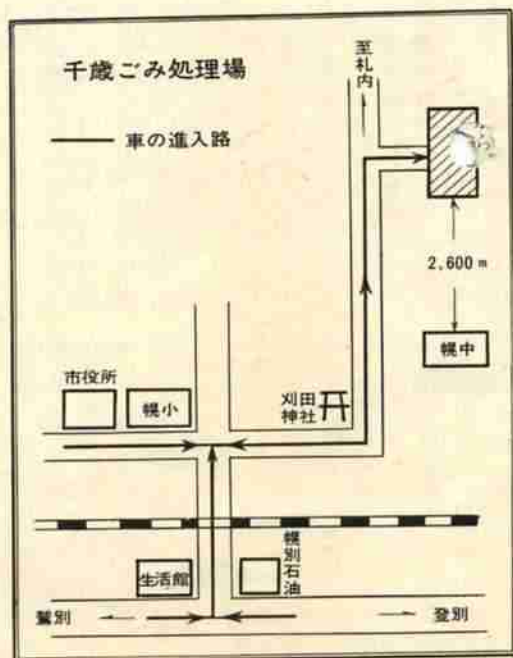
ゴミの不法投棄はやめよう

市の許可を得て、指定のゴミ処理場へ運搬して投棄するようにしましょう。なお、現在のゴミ処理場の位置は下記の図のとおりです

ゴミは正しく出しましょう

市のゴミ収集は、ステーション方式により市内のゴミステーションを巡回して収集していますが、つぎのことがらを守って、収集車が能率よく作業できるように協力しましょう。

また、巡回日以外の日にゴミを出す方がありますが、美観をそこねたり周辺の方々に迷惑をかけるばかりでなく、環境衛生上もよくないのでお互いに自発的に、マチを美しくするよう心がけましょう。なお、祝祭日、日曜日はゴミ収集



集をしないので絶対に出さないでください。

◎ 収集日の朝八時三〇分までに指定のゴミステーションに出しましょう。

◎ ゴミは袋(ポリ、米、セメント、飼肥料)に入れて、ヒモまたはナワなどでしばって出しましょう。

◎ 重さは一人か二人で持運びのできる程度にしてください。

くみとりは

定期収集日に

し尿のくみとりは、業者が計画収集によりおこなっています。最近、電話や口頭で当日の申込みで当日中、または翌日のくみとりをという無理な申込みをされる方がありますが、このような申込み

し尿処理場からお願い

最近、よくし尿中に雑物が混入しており、機械が故障したり、破損する原因となりますので、し尿の完全消化処理のため、便槽に雑物を投入しないように、皆さまのご理解とご協力をお願いいたします。

なお、受付申込みによる特別事情のくみとりは、各町内会を通して配布してある、し尿計画収集日程表の要領により、毎週土曜日に実施しています。

人権を守るひと

新たに三名発令

法務省からつぎの方々が、新たに人権擁護委員として委嘱発令になりました。すでに昨年発令になつてゐる河野敏文さんを合せ、四名の方々がみなさんの人権を守るために努めていただくことになりました。

みなさんが暮していく中で、これは人権侵害ではないだろうかとか感じたり、法律を知らないことにつけこまれて、困つたりすることがあると思います。そのようなときは、近くの人権擁護委員や法務局(支局)に気軽に相談ください。交通事故、借地借家、扶養、相続などの人権相談に応じています。相談は無料で、むずかしい手続きも必要なく、秘密も守られます。このほか人権擁護委員は、みなさんの人権が犯されないように監視し、もし人権が犯された人がいたときには、相談相手になつてこれを救済したり、人々の正しい人権の考え方を広めることに努めています。

人権が犯されている例としてはつぎのようなものがあります。

- 子供や老人が虐待されているとき
- 変なうわさをたてられて名誉や信用を失つたとき
- みんなから不当に仲間はず



上田 義雄 さん



河野 敏文 さん



藤田 隆雄 さん



猪俣 二郎 さん

れされたり、不当な差別を受けたとき

○ ひどい騒音や、震動、悪臭ばい煙などに悩まされているとき

○ クラブ活動などで私的制裁(リンチとかシゴキ)を受けるとき

登別市の人権擁護委員

- 登別温泉町七一番地 猪俣二郎 電話四局二二五一番
- 登別町五〇番地 藤田隆雄 電話三局一〇〇九番
- 幌別町二四六番地 河野敏文 電話五局二四三九番
- 上鷺別町五八番地 上田義雄 電話六局七六四六番

公害監視委員を委嘱

経済大国日本の「公害」は、緊急にその対策が叫ばれています。

大気汚染、水質汚濁、土壌汚染、騒音、振動、地盤沈下、悪臭これら七つの公害のうち、登別市では法の適用を受けるまでは、至っておりませんが、市内の一部には、騒音、水質汚濁、大気汚染などがみられます。公害を未然に防止し私たちの生活と環境を守るためにこのたび、北海道知事が登別市からつぎの方々を「公害監視委員」として委嘱しました。

- 委員の方は、地域住民の代表となり、公害の発生状況の監視、通報を行ない、公害行政に関する意見や要望を伝え、公害防止にご協力をしていただくことになりました。皆さんが近くで公害を発見したら、すぐに公害監視委員に相談してください。「快適な住まいができる私たちの生活都市」を建設するために、みんなで協力しましょう。

- 登別温泉地区 須賀武夫 登別温泉町一六二
- 登別地区 秋山宥盛 中登別町四
- 幌別地区 中山隆二郎 幌別町五四
- 河野敏文 幌別町二四六
- 登別地区 植村清蔵 登別町二一九

地方自治に貢献

故三浦守治議員に叙勲

故三浦守治氏は、多年にわたる地方自治の育成発展に、尽くされた功績が認められ、このほど従六位勲五等瑞宝章が贈られました。同氏は、人格高邁にして包容力

に富み、責任感旺盛で高潔な判断力、何人からも敬愛され統率力あるために、地元住民の大きな信頼をよせられていました。

昭和二十二年、幌別村議会議員に当選以来、七期二十五年間にわたり村制から町制、さらに市制へと進展する登別行政の推進役として、卓越せる手腕を発揮し、この間、都市計画街路の整備、地獄まつり、湯まつり、企画、公共駐車場



の設置、交通安全思想の普及とされた。

伝達式は、七月十四日、市長邸接室で行なわれ、勲章と賞状は平野信雄担振支庁長から、イサコ未亡人に手渡されました。

なお、三浦守治氏は、五月二十五日脳出血のため六〇歳で、逝去されました。

国民健康保険で正しい受診を

未加入の方は すぐに加入の手続きを

市の行なう国民健康保険は、加入者の疾病、負傷、出産、または死亡に対して、必要な保険給付として、医療費の七割を市が、三割を加入者が負担して行なっています。

病院で診療を受けると、多額の医療費を必要としますが、保険証を使うと軽い負担で済みます。これが保険の長所です。しかし、保険に加入していないと、多額の医療費に負担を感じ、病気に気が付いていても、ついおっくうになり病院へ行くのが遅くなってしまいます。そして、病気が重くなってからあわてて病院にかかることになりませんが、肉体的苦痛は増加し、病状は悪化しています。

早く治るはずの病気も、保険に入っていないために、余計なお金と時間を浪費し、ときには、尊い命を落してしまう悲しい結果にもなりかねません。

不幸にも病気に気付いたときには、早期発見、早期治療がもっとも大切ですから、保険証を使って正しい受診をしましょう。

保険の未加入の方〔職域保険―政府管掌、組合管掌、その他保険は除きます〕は、とくに退職など

により職域保険を失ったときは、すぐに国民健康保険に加入の手続きをしてください。そのまま放置していると、国民健康保険税を算定するときに、職域保険喪失月日までの間は課税することになりますのでご注意ください。

みんなが健康で明るい毎日をするために、お早めに手続きをとりましょう。

恵まれない人たちに 温いおもいやりを



七月二十八日、ロータリークラブ（北海道西地区）の塩谷ガバナーは、登別クラブの桜井弘会長らと、特別西小学校の特殊学級を、慰問しました。登別クラブからは特殊学級の教材費として、三万円が松内徹夫校長へ贈られました。市内には小中児童合せて、二十七人の特殊学級生が在籍していますが、特別西小学校は一学級六人が、特別教育を受けています。このほかに市内には、生活保護、母子、身障者、精薄者、一人暮らしの老人など恵まれない人達がたくさんいます。すがこいう人達を救うためには

誰かがやるだろうという依存意識は捨て去って温いおもいやりを持って自立していけるように、皆で愛の手をさしあけてあげたいものです。

街の美化で

表彰

温泉地区連合町内会

登別温泉地区連合町内会（須賀武夫会長、大林明夫衛生部長）は四十六年度の生活環境浄化実践運動の優秀地区として、北海道衛生

団体連合会から、八月二十五日、帯広市で開催の第二十一回北海道公衆衛生大会で、長年の活動の成果が認められ、表彰を受けました。

昭和三十八年から初まった、当連合町内会の有名温泉観光地としての、美化活動は、川や街路の清掃運動を、毎月二回行ない、二台の機械とヘリコプターによる薬剤散布をつづけてきたもの。

農業委員さま

三年に一度行なわれる農業委員会委員の選挙は、七月四日告示され、七月五日立候補届け出が締め切られました。その結果無投票となり、当選者はつきのとおりです。なお、市議会推せん、ならびに農業団体の推せん委員も決まりました。

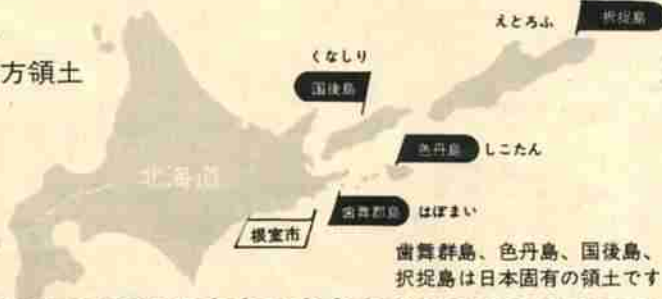
- ◎ 農業委員
南 輝雄（会長代理）、井野静揮、小西勝雄、江口晴咲、吉鷹敬次郎、山下喜代司、藤原正守、大西昭一、津川新次郎、赤樫 博
- ◎ 市議会推せん
伊藤 博、水口竹夫、渋谷孝治郎
- ◎ 農協推せん
南 武夫
- ◎ 開拓農協推せん
永森末喜
- ◎ 農業共済推せん
竹村権四郎（会長）

市の人口

（6月末現在）

総人口	47,824	(220増)
男	23,878	(100増)
女	23,946	(120増)
世帯数	13,672	(86増)

呼び返せ 北方領土



歯舞群島、色丹島、国後島、択捉島は日本固有の領土です

図書館コーナー



市立図書館では、館内での閲覧より館外への貸出しに力を入れて、図書の利用を呼びかけています。日増しに利用者が多くなっています。しかし、開館以来、その対象は、児童、生徒が大半をしめていて、一般の方の利用が非常に少ないので、一般の方の利用を望んでいます。

団体への貸出しを

会社や団体(婦人会、町内会)または読書サークルなどが、一度にたくさんの本を、長期にわたって借りる団体貸出の許可願に名簿を添えるだけの簡単な手続きです。図書館から遠い所に住む方などは、特にこの方法を利用すると、便利かと思えます。

ブラウン式の説明

図書の貸出方法として、市立図書館では、ブラウン式を採用しています。これは、一度登録しておくくと三秒間、待つだけで借りること

とができます。また、個人の名前がブックカードにのこりません。

リクエストコーナー

図書の購入は、計画的に各分類ごとにおこなっていますが、みなさんの希望する図書を、リクエストにより購入しますので、どうぞ申込みください。なお、リクエストカードは図書館にあります。

新刊図書紹介

深瀬泰一 時計
森 義紀 カラーテレビ

〈児童書〉

りゆじん たかはしよいち

しらぬい たかはしよいち

かまくら 斎藤隆介

ひさの星 斎藤隆介

てんりゅう しろたのぼる

〈一般〉

きたぐにの花と庭 原 秀雄

庭つくりのすべて 炊江 勇

庭づくりの相談 池田二郎

失われゆく大気―ラルフ・ネーターレポート

乗り物酔いは

気分解消

青く澄んだ空の下で、スポーツと読書と一年中で最も過ごしやすいつ頃となりましたね。そして、紅葉を楽しむ旅の季節でもあります。でも、せっかくの旅も乗り物酔いにあつては楽しさも半減してしまいます。

そこで今回は、乗り物酔いの予防についてお話ししましょう。これは耳の中にある三半規管(さんはんきかん)三個の管状骨で運動の感覚をつかさどる一が急な刺激のため自律神経障害を起こすため、あくび、生つばが出て、顔色が真青になり吐き気を起こす症状

となります。

一度経験してしまうと、また酔うのではないかと思う精神的不安が、自律神経を敏感にしてよけいになりやすくなってしまう。乗り物酔いは、起ってからあわても遅いですから、いつもスポーツ

ひとくち

健康メモ

ツ、回転運動、ブランコなどで自律神経を鍛えておくことよいでしょう。

今日では、いろいろな薬が市販されていますので、服用することも一つの方法です。次の

ことに私達自身心がけてみてはいかがでしょうか。

前日 よく便通をととのえておきます。また、胃が悪かったり疲れていると起りやすいため前夜は消化のよいものを食べて早く寝るようにします。

当日 衣服はゆったりとしたものを着用、不必要に体を締めつけないようにします。腹は空腹でも満腹でもよくありません。食事は乗る前にゆっくり取るようにして、乗ってからは無茶食いたないよう

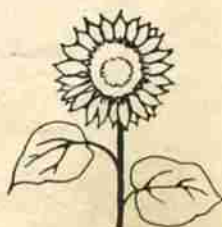
にします。あめやガム程度にします。また、音楽を聞いたり歌を歌ったりして気分をまぎらわすことも役に立ちます。揺れる乗り物の

中での読書はよくありませんし、近くより遠くの景色を見るようにします。

座席 自動車、バスでは振動の少ない中央部に、飛行機では主翼に近い所に腰掛けるとよいでしょう。船では甲板に出て風にあたりたり船室では風通しのよい臭気のない所で、進行方向に直角に枕をして寝るようにするとよいでしょう。

これらのことについて注意をしましょう。これらを守ると、乗り物酔いの予防は、でもぐあいが悪くなったら衣服をゆるめて胸の圧迫を取り横になります。吐きそうな時は、我慢をしないで吐いてしまい、い水などを飲むようにしましょう。

市民の声



来馬町の墓地入口附近から、別浄水場までの道路は、市の要請で両側一車線の土地を、無料で差上げましたが、路盤がデコボコで道路を疾走する大型車で、ほこりと激しい振動で、夜勤の私たちは昼間、眠ることが出来ません。舗装はいつごろかかっていただけですか? (西米馬の住民)

こたえ―ご指摘の道路は、本年中に、農免道路までの未舗装道路を、幅六、長さ六五〇にわたって舗装整備するように、現在事務を進めています。しばらくの間ご迷惑をおかけしますが、よろしくご協力をお願いします。建設部土木課

投稿のおねがい

市民の声の欄は、みなさんに利用していただくものです。

市政に対するご意見、ご要望などをハガキ、手紙でお寄せください。なお、毎月お届けしている、広報のほりべつについての希望、意見がありましたら、どうぞお知らせください。(広報公聴係)

広報のぼりば おしらせ

発行 47. 8. 15 No.10

交通安全標語

※運転者向けのもの

一生を
事故で泣くまい
泣かすまい



保育所への

入所希望の予備調査

市では、明年川上地区に三才未満児保育を含めた保育所の新設を計画していますが、この入所希望の予備調査を行いますので、入所ご希望の方は、八月二十五日まで、福祉事務所窓口（用紙は窓口にあります）へ申込みください。

戦没者遺族 名簿に登録を

市では、第二回戦没者追悼式を九月二十日（水）中央公民館を会場に実施する予定ですが、現在の戦没者遺族名簿に脱漏、あるいは、転入転出された遺族が多数あると思われまますので、新しく名簿を作りかえます。そこで遺族会に加入されている方はもちろん、転居された方および他市町村から転入された方は必ず申告されるようお願い

いたします。

なお、申告のない場合は、追悼式の案内状が通知されないこともありますので、ご注意ください。

- 申告期日 八月三十日まで
- 申告場所 福祉事務所または各支所まで

精神も肉体も 優す恐ろしい



ボンドやコンタクト等の有機溶剤を売ったり買ったりすると法律で罰せられることになりました。

今までは、有機溶剤に関する罰則がはつきりしておりませんでした。今までは、有機溶剤に関する罰則がはつきりしておりませんでした。今までは、有機溶剤に関する罰則がはつきりしておりませんでした。

多くの人の厳しい目で、有機溶剤乱用少年を市内から一掃いたします。

「事業所統計調査」

に「ご協力」を

事業所統計調査は、国勢調査とならぶ国のもっとも基本的な統計調査で、事務所、工場、店舗、飲食店をはじめ、公民館、寺院、神社、病院、学校、駅にいたるまであらゆる種類の事業所をもれなく調べ、その結果を産業別、規模別などの統計として、国や道、市の行政、経済、施策に役立てるほか統計調査の基本資料として利用されます。

この調査は九月一日から調査員が各事業所を訪問し、名称、所在地、事業の種類、従業員数などについておたずねします。調査したことから、統計を作る目的にだけ用いられ、徴税など申告の不利になるようなことに使われることは絶対にありませんので、みなさんのご協力をお願いします。

無料血液型判定と 街頭献血に「ご協力」を!!

あなたの健康な献血は、重い病気や大きなケガなどで苦しむ人達の、貴重な生命を守るために役立てられます。

また、不幸にして、手術を受けなければならない方は、病院からその家族、保護者に、血液の確保を請求されることがあります。血液が確保されていないと手術

ができない場合があります。

このようなとき、献血手帳を提示しますと、赤十字血液センターでは優先的に血液を確保いたします。

献血のできる方は、満十六才以上、満六十五才未満の方です。

また、街頭献血と同時に、自分の血液型わからない方のために無料血液型判定をあわせて行ないますので、ご近所おさそいあわせのうへ、血液判定と献血を行なってください。

月日	時間	場所
8月22日	10:00	プレハブ町内会
8月22日	13:00	登別市役所
8月22日	15:00	

図書整理のため休館

八月二十五～三十一日まで

市立図書館では、八月二十五日から八月三十一日までの七日間、図書整理のため、よく書（図書の虫ぼし）期間として休館いたします。

市税は遅れず 自分で窓口へ!

自分で窓口へ!

盛りたくさんの行事で 登別地獄まつり

8月25日
～27日

第九回登別地獄まつりは、八月二十五日から三日間、登別温泉街の景観を舞台に、盛りたくさんの行事ではなやかにくりひろげられます。

登別の最大の行事であるこの地獄まつりをご満喫いただきたく、みなさんのおでかけをお待ちいたしております。盛大なまつりの主な行事は、つぎのとおりです。

- 二十五日(金) 前夜祭
- 二十六日(土) 地獄まつり大パレード (メインストリート)
- 二十七日(日) 開祭式(お祭り広場)
- 二十八日(月) 開祭式(お祭り広場)
- 二十九日(火) 鳴物隊前触れパレード (お祭り広場)
- 三十日(水) 鳴物隊前触れパレード (温泉市街)
- 三十一日(木) 鬼踊り大群舞(メインストリート)
- 一日(金) 北海道盆踊り大会(お祭り広場)
- 二日(土) 中日
- 三日(日) 全市地獄まつりパレード(十二時から登別駅前、十三時三十分から室蘭ハイヤー前と恵愛病院、十四時三十分から市役所前と十字街と川村酒店と相生橋と市役所前)
- 四日(月) 鬼踊りコンテスト(メインストリート)
- 五日(火) 歌の夕べ(お祭り広場)
- 六日(水) 北海道太鼓まつり(お祭り広場)

祭り広場

- 十九日 鳴物隊前触れパレード (温泉市街)
- 二十日 鬼踊り大群舞(メインストリート)
- 二十一日 三十分 歌の夕べ(お祭り広場)
- 二十二日 大抽せん会(お祭り広場)

最終日

- 二十七日(日) 最終日
- 二十時 チビッコのど自慢、ゲーム大会(お祭り広場)
- 二十時三十分 お別れ演奏会(お祭り広場)
- 二十三日 ちびッコのど自慢決勝大会(お祭り広場)
- 二十四日 鬼踊りコンテスト(お祭り広場)
- 二十五日 歌の祭典(お祭り広場)
- 二十六日 鬼踊り大群舞(十七時から、市役所前と十字街と川村酒店と相生橋と市役所)市内婦人会参加
- 二十七日 北海道太鼓まつり(お祭り広場)
- 二十八日 歌の祭典(お祭り広場)
- 二十九日 鳴物隊前触れパレード(温泉市街)
- 三十日 鬼踊り大群舞(メインストリート)
- 三十一日 三十分 大抽せん会(お祭り広場) 鬼ごし炎上昇天

秋の予防接種を、つぎの日程により実施いたしますので、該当乳幼児は全員受けさせるようにしてください。

なお、インフルエンザを除く予防接種料金を無料といたします。

秋期予防接種

また、予防接種の実施にあたりつぎの点に十分ご注意ください。
・「①中央公民館」は、来馬地区の方を対象とします。
・「②中央公民館」は、来馬地区以外の方を対象とします。
・母子手帳は、必ず持参してください。

日程表のうち、種痘、生ワクチン、インフルエンザの接種日程の空白なところは次の場所にておこないます。

種別	日程	会場
生ワクチン	9月12日	商工会館
予備	9月28日	#
種痘	10月31日	#
検診	11月7日	観別生活館
検診	11月2日	#
検診	1月9日	商工会館
インフルエンザ	1月24日	観別生活館

秋期予防接種日程表

種別	対	受	者	回数	料	金額
種痘	生後6ヶ月から24ヶ月に在る期間の者	小中学校への入塾者		1	無	料
種痘	小中学校への入塾者			1	-	
種痘	生後3ヶ月以上6ヶ月までの未接種者			4	-	
種痘	前回の接種後1年から1年を経過した者の			1	-	
生ワクチン	生後3ヶ月から1年までに在る期間の者			1	-	
生ワクチン	上記終了後6週間以上経過した者			1	-	
インフルエンザ	1. 2才以上6才未満 2. 6才以上15才未満 3. 15才以上			2	100	
インフルエンザ				2	150	
インフルエンザ				2	250	

※ 三種混合 (ジフテリア、百日咳、破傷風) ジフテリア 日程

場	所	ひまわり園	観別公民館	①中央公民館	②中央公民館
時	間	1:00-1:30	2:00-2:30	12:30-1:00	12:30-1:00
回	数	1 2 3 4 予備	1 2 3 4 予備	1 2 3 4 予備	1 2 3 4 予備
種痘	混合ジフテリア	9.6 10.4 10.25 11.28 12.19	9.6 10.4 10.25 11.28 12.19	9.5 10.3 10.24 11.29 12.20	9.7 10.5 10.25 12.1 12.22

※ 種痘、生ワクチン、インフルエンザ 日程

場	所	ひまわり園	観別公民館	①中央公民館	②中央公民館	登別公民館	登別温泉支所	富良野公民館	中央公民館
時	間	100-130	200-230	1230-100	1230-100	100-130	200-230	100-130	1230-100
回	数	1 検診	1 検診	1 検診	1 検診	1 検診	1 検診	1 検診	予備
種痘	生ワクチン	9月13日	9月13日	9月14日	9月13日	9月14日	9月14日	9月14日	9月14日
回	数	1 2 追加予備	1 2 追加予備	1 2 追加予備	1 2 追加予備	1 2 追加予備	1 2 追加予備	1 2 追加予備	予備
インフルエンザ		10.13 10.20 1.23 1.30	10.13 10.20 1.23 1.30	10.12 10.19 1.24 1.31	10.13 10.20 1.24 1.31	10.12 10.19 1.25 2.1	10.12 10.19 1.25 2.1	10.12 10.19 1.25 2.1	1

©L/24 おこなうインフルエンザ観別生活館にて実施いたします。