



## 壁塗りに青春をかけて

さわやかに晴れわたった、6月の空の下、手ぎわよくすすめられていく左官工事。壁の余白が少しずつ塗り込められ、家が完成していきます。この左官工事、そばで見ている分には、簡単に見えますが、一人前の職人になるには、4年～5年の年期が必要であり、地道でしかも優れた技術が、もとめられるそうです。

今年市内に、25軒の左官屋さんから構成される、登別左官組合が誕生しましたが、みんな良い仕事ができるように、一生懸命です。左官業に専念する、若い人は決して多くはありませんが、このきびしい世界で活躍される、若い人達の情熱と力は、発展する登別をささえる、大きな力となるでしょう。

若  
群  
像

# 4階建市営住宅など議決



## 第2回定例市議会

第二回定例市議会は、六月六日から八日までの三日間にわたって開かれました。六日は故三浦守治議員への追悼演説と全員の黙禱のあと、報告七件が上程説明。七日は前日の報告についての質議。八日は一般質問につづき、一般会計補正予算など十二議案と協議案四件、請願、選任について審議、原案通り可決されました。協議案の釜山地区の電気導入については、社会委員会に付記されました。

おもな内容は次のとおりです。

### 四階建の市営住宅建設 などで予算追加

一般会計補正予算は、市営住宅建設事業費に一千二百二十六万円、市道の維持補修に六百十三万五千円など四千五百六十五万六千円を追加し、歳入歳出予算総額は、二十三億六千六百六十五万六千円となりました。

また、水道事業会計では、地下メーターの取替を市が全額負担して行なうことで、三千八百八十万円が追加されました。

今回の予算追加のおもなものは市営住宅建設が当初

- 一種簡易耐火二階建二十四戸
- 二種簡易耐火二階建二十四戸
- 一種耐火四階建
- 二種耐火四階建

(親別東団)建設

### 二種簡易耐火二階建 十二戸

(千代の台団地建設)

に決定、親別東団地横の国道三十六号線沿いには、四階建鉄筋コンクリートの偉容を誇って立派な市営住宅が、建設されることになりました。

札内地区営農用水給水事業は前年度に継続して、本年度は八百八十三万三千円が追加、札内幹線、東札内幹線がそれぞれ延長増加されます。ほかに

- 来馬吏員住宅等屋内配電線改修工事費、三百六十一万四千円
- 農業振興特別補助金、百八十三万三千円
- 東町通り歩道新設事業費、百八十万円
- 上鷲別川河川改修事業調査費、百五十万三千円
- 道々黄金鷲別線立休交差事業事務費、百五十万五千円
- 下水道基本計画委託費、百五十万五千円

などが追加されました。

本会議において、七件の報告がありました。その概要について説明いたします。

### (株)ホームストアと 市が土地、建物を交換

市内来馬町六七番地の、現在のホームストアの土地(三千五百三十五・二八平方尺)建物を道々を

の市有地(二千六百四十四・三〇平方尺)市有建物を等価交換したことが報告され、(株)ホームストアは新店舗を十月末までに完成予定で、現在建設中です。

### 室蘭地方労災病院誘致 に関する経過報告

昭和四十七年四月二十四日から関係機関に対する陳情、説明、および事情聴取がおこなわれ、五月十七日、二十二日、二十五日の三回にわたる候補地、上登別町の現地調査によって、労働審議会は六月の中旬までに、労災病院建設予定地の状況について、道知事に答申し、道は七月上旬までに、候補地を決定し、労働省に計画書を提出する予定となっていることを説明しました。

### 登別町開拓農協と登別町 肉牛組合との関係について

両者間の民事訴訟が一たん、和解成立した後に、担保牛の競売に至った経過を説明。また、開拓農協側から六月二日付で、道農業開発公社からの貸し付け牛の管理が困難であると、返済を申し入れ、一方、肉牛組合側からは、六月五日、負債処理などのあつせんを求め陳情が出されたことが報告されました。

路建設特別委員会、北海道新幹線鉄道誘致特別委員会の中間報告、社会委員会審査結果報告(釜山町の無灯化回避)などの説明があり了承されました。

### 地下メーターの取替費用は 市が全額負担

地下メーターの取替えは、所有者にも負担していただき、地上式にしようとしておりましたが、今回の議決によって、市が取替費用の全額を負担し、全部の地下メーターを、今年中に地上式に取替える。又、水道事業条例の一部改正により、メーターの貸付料は

- 十三ミリ 一〇〇円
  - 二十ミリ 一四五円
  - 二十五ミリ 一五〇円
  - 三十三ミリ 一四〇円
- であったものを

### 工事請負契約三件を議決

議会の議決を経なければならぬ、二千万円以上の工事請負契約が三件議決されました。いずれも十一月頃迄に完成予定で、さっそく工事が開始されております。

○中央通第一来馬橋架換工事

大成建設株式会社  
○中学校通り舗装新設工事  
三千九百二十万円

○等一種公営住宅新設工事  
五千三百五十万円

石井組土建株式会社

また審議された協議案は、四件  
でおもな内容は、つぎのとおりで

す。

○幌別川旧河川用地用途廃止申請  
について

国道三十六号線の幌別川河口附  
近から鶯別寄りの浜側、約十四万

二千方分の面積を埋立て、工場  
用地として市が取得しようとして北海

道知事に申請するものです。

○旧幌別川公有水面埋立及び土地  
処分計画

大谷高校の裏側の四万五千三百  
四十四平方分の公有水面を、新日

鉄(株)室蘭製鉄所が埋立て、こ  
の土地を新日鉄(株)室蘭製鉄所

に埋立用のうかす運搬代の対価と  
して一万三千二百二十三平方分。

登別市が陸面河川用地の買収と測  
量などに要する費用に充当するた

めの売却処分用の土地として一万  
三千二十四平方分。

道路用地として、面積二千四百  
平方分。

登別大谷高等学校へ昭和四十六  
年二月十八日締結した協定に基づ

いて譲与する土地として、三万九  
千四百六十三平方分という内容で、  
処分しようとする。

○大谷通り舗装事業について

国道三十六号線自衛( )の踏  
切りから登別大谷高校前の中央通

りまでの幅員九、延長百五十九、  
五分の区間を舗装しようとする。

○鉱山地区電気導入について

六月末で電気供給がストップさ  
れる鉱山地区の無灯化という最悪

の事態を回避しようとする。

以上、第二回定例議会における  
市理事者側の説明に対し、各議員

たちは、一生懸命に質議され三日  
間の議会を閉じました。

## 市民の森の具体的計画を

### 増大する廃棄物の処理は

一般質問

この定例市議会の八日、市政に  
ついて二名の議員から、一般質問  
がおこなわれました。質疑応答の  
おもな内容はつぎのとおりです。

#### 自然保護と緑化計画を

問、今、さかんに問題となってい  
る産業公害、開発行為による自  
然破壊から、市民全体が、自然  
環境を保全し、理想的な生活環

境の実現のために、努力する必  
要があると思うが、市としても  
行政の中で、緑化機動隊、市民  
の森の設置などの、具体的な実

## 貸付け制度になる

### 水道メーター

#### 取替費用は市が負担



水道の地下メーターは、検針に  
時間がかかり、水道使用量がみな  
さんにわかりにくいという欠点が  
あるので、能率よく、おたがいが  
納得して使えるように、今年中に  
全部(約六千戸あり)が、地上  
式(遠隔指示式)に取替しようと、  
一般家庭用口径十三ミリのメータ  
ーは九千五百円かかるうち、三千  
七百元を水道所有者に負担してい

ただ、計画であることを、広報の  
ほりべつ四月号で、お知らせしま  
したが、取替費用は、市が全額負  
担することに変更し、今後の取扱  
いを次のとおり決定しました。

○取替えたメーターは、市の財産  
として水道使用者に貸付ける。

○メーターの貸付料は、四十八年  
四月一日から、月額一〇〇円(一  
般家庭用十三ミリ)を水道料金  
とあわせて納めていただく。

○今年七月一日以後の給水申込者  
は、市からメーターの貸付けを  
受け、使用する月から水道料金  
とあわせて納めていただきます

問、建設現場におけるスチームハ  
ンマー、また重車輻などの整備  
工場のブルドーザーの往来によ  
る付近の住宅におよぼす、騒音  
と振動は、精神的にも肉体的に  
もいちじるしい苦痛をあたえる  
ものです。付近に住んだことの  
ある人でなければ、わからない。  
長期間放置されているが、何の  
対策も講ずることが出来ないか

答、騒音、振動ともに直接規制す  
る措置がないが、この防止につ  
いては、近く開かれる公害対策  
審議会において、充分に意志を  
反映させてその対策を講じたい

増大する

産業廃棄物の処理は

問、最近、近代産業の発達と経済  
成長の進展にともなう、多種

多様の消費による産業廃棄物は、  
増大化の一途をたどっているが、  
その実態と、将来の対策につい  
て、お伺いしたい。

答、消費生活の多様化により、産  
業廃棄物、粗大ゴミ、プラスチ  
ック製品など、燃えないゴミ、  
くさらないゴミをどう処理する  
かは、今回の清掃法改正により  
産業廃棄物は都道府県に清掃体  
制をゆげ、企業には廃棄物の処  
理義務を負わせることとなった  
ので、当市における産業廃棄物  
の処理は、事業者の責任におい  
て、市の指定する場所に投棄し  
ているのが実態です。

なお、科学的な機械処理によ  
る廃棄物処理施設の建設が、必要  
であるので、現在、担当課にお  
いて調査中です。

# おこなわれた 粗大ゴミの回収



幌別鉄南連合町内会（中山隆二郎会長）から、要望のあった粗大ゴミの回収作業は、さる六月四日の日曜日、巡回工事班と衛生課がパトロールカーで呼びかけ、ダンブを四台出動させて、朝七時から町内より出た、古い家具、タイヤ、テレビ、自転車など、ふだん塵芥車が回収できない粗大ゴミを、上田商會前から東小学校前にわたって回収、あつまった大型ゴミはなんとダンブに十六台にもなりまし



住民からは、何年も前から始末できずに、放置しておいた大型ゴミが整理されて、スッキリした気持ちです」と喜ばれています。巡回工事班では、自主的な住民からの要請があれば、今後もどんどん出動しますと話しております。

# 市役所が火事？

## 市職員の避難訓練

さる五月十三日の、大阪千日デパート火災から、三日後の十六日市役所二階の湯わかし室から、出火という想定で、市職員の避難訓練がおこなわれました。

午後一時半、火災発生を知らず非常ベルが、鳴りひびくと、一せいに非常階段を、つたつて飛び出す職員、各階の自衛消防隊員によ

る室内消火栓の放水、さらに消防車二台と救急車が警笛を鳴らして出動するなど、大がかりな避難訓練でした。  
ご家庭のみなさんも、日頃から万一のために、避難訓練をしておきましょう。



# 紹介します 新車四台



市が主催しておこなう、視察、見学、研修などに使われる。日野自動車製の五十一人乗り中型バス

今まで塵芥運搬用に使用していたダンブカーに、かわって購入した新型の塵芥収集車で、ロータリーローダー搭載。処理能力も抜群。



# こども会はなぜ必要か

登別市では、各町内でこども会が作られ、活動をしておりませんがその数も四〇を越えました。こども会を担当しているおとなたちがよりよいこども会を作ろうとこども育成者連絡協議会を作っております。

そこで、「こども会」はなぜ必要なのか、ということを考えてみたいと思います。

親は、こどもが学校生活以外の一日のすこし方について、毎日が楽しく、しかも、きちんとした行動ができるように、そして将来のためになるような、活動ができる場を求めているのです。

●みんなで仲良く、楽しく  
こどもたちの関係は、案外不安定なものです。親は、我が子に良いともだちができることを願って、もそのともだちが、親の願いどおりの子であるとは限りません。  
●ひまな時間をもてあまさないように  
こどもが、大きくなると、ひまな時間をもてあましがちです。そんな時、親は勉強をさせるか、お手伝いを考えますが、こどもは、別なことを探しています。

こどもが、家で退屈をまぎらわすことができなければ、外でおもしろいことを探すでしょう。そんな時、いろいろな危険が待

を占めていくようになれば、幸いです。よりよいこども会を作りたいものです。

なお、こども会のこと、連絡したいことがありましたら、左記へ連絡ください。

登別市教育委員会社会教育課

体育青少年係

電話 五局二一一番

内線 二三八

## 登別回り新幹線建設協力会が中間報告

私たちが、強く望んでいた、登別回り新幹線建設協力会は、さる二月二十七日に発足し、早期実現を目標に、みなさまの協力を得ながら、順調に歩んでいます。

三月四日の第一回常任理事会では、三万人を目標の、署名募金運動のすすめ方、協力会の趣旨をアピールするための、趣意書の作成と、地区別の理事会開催について協議しました。

また、理事のかたの暖いご支援によって、三月十一日から十六日にいたる間、各地区の理事会を開催し、協力会の経過説明を行ない懇談会の中では、活発な質疑応答、意見の交換の結果、協力会の趣旨を十分に理解し、登別全市民が一丸となり、登別回りの早期実現のために、三万人署名募金運動を展開していくことを確認。その後みなさんのご理解とご協力により協

力会は着実に、成果をおさめています。これら一果をもとに、役員の方にはお忙しい中を、ご尽力いただき、大看板、小看板の作成と設置を完了し、関係機関にアピールするための、宣伝たばこの配布（六月下旬）と陳請、要請、運動を円滑にすすめるための資料収集、調査研究を行なっています。

ここに皆様のご協力が心から感謝し、一日でも早い、目標達成のため、なお一層の結束とご協力をお寄せ下さるよう希望します。

署名募金の内訳（五月二〇日現在）

- ◎目標三万人三、〇〇〇、〇〇〇円
- 商工会外経済団体 一四六〇人 三七八、六〇〇円
- 登別地区労働組合協議会外各組合 三〇人 三、九〇〇円
- 保険衛生等各種団体 二六五人 二七、五〇〇円
- 青年婦人等社会団体外 七四三人 六八、八〇二円
- 登別連合町内会 一、六九七人 九三、九二〇円
- 幌加鉄北連合町内会 四、三六六人 一九三、五六一円
- 幌別鉄南連合町内会 六八八人 六〇、七八〇円
- 札内連合町内会 三六〇人 三〇、一一〇円
- 登別連合町内会 二、三九五五人 一三四、七九〇円
- 合計 一五、〇六一人 一、〇五六、六三三円



●巡回工事用に入った、全輪駆動の六トンダンプトラック。冬は除雪もできるスノウブラウ付。活動範囲が広くなって、機動力倍加。



●巡回工事班に配備された、六人乗りパトロールカー兼トラック。マイク拡声機付で市民への呼びかけサービスも万全。ますます頭張らなくちゃ。

# 心あたたまる贈りもの

公害、交通戦争、ゴミ戦争、物価の値上りなど、私たちの身近かな生活のまわりには、いろいろなことがおこっています。

しかし、こんな社会に、心あたたまる明るいニュースも、少な



佐藤久吉さん

ありません。

先日、社会福祉協議会に、おとしよりのために少しでも喜んでもらえば、といって手製のステッキが三十九本も、贈られました。

贈り主は、市内来馬町六十七番地に住む、佐藤久吉さん（五十三

歳会社員）です。このステッキ、

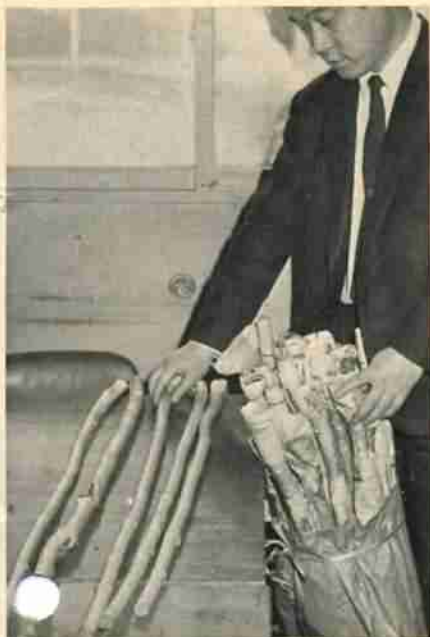
大変に手のこんだもので、この辺ではなかなかみつからないというサヒタの木を、登別温泉の大湯沼に十日間つけておき、皮をむきク

レンザーで洗って、日影で乾燥急

に乾すと割れる。産りが簡単にほがれないように、ニスをおき三日おきに重ねて塗り、長い期間をかけて仕上げた立派なステッキ

です。すでにある老人から杖状をいただいたと喜んでる佐藤さんは、子供の頃から、山歩きが好き

で、趣味の狩猟は二十年以上も続いている。一人で山を歩くのが何よりの楽しみ。また鳥を育てる趣味もあり、きじ、金けいなど六種類を育てていました。私たちが自然を愛し、育てる心を持つとう。



39本杖が包装されて贈られていた



大塚組合長に時計を贈る

## 時の日に 時計の寄贈

六月十日は時の記念日でした。

時間を大切に、時間を守ることにより、生活の改善と合理化を進めようという「時の記念日」の趣旨を理解してもらおうと、このた

び、北海道時計貴金属眼鏡組合連合会室蘭支部特別地区組合から市に対し、会議室用の大きな時計が寄贈され、大塚長次郎組合長から田村助役に手渡されました。

## おんこと梨の木が 登別保育所に

### 登別保育所に

緑豊かな街づくりの一環としてこのたび、市内登別町二四七鉄地の中川恭一さんから、おんこの木（約四寸）二本と同登別町四九の

宮武清一さんからは、梨の木（約二寸）二本が、登別保育所の庭に寄贈されました。

市では、産業の発展、交通量の増大にともなう公害問題、開発による自然の破壊から、緑の消失を防ぎ、緑化を通して市民の健康と生活環境の向上をはかっているために、市民の協力を得て、自然の美しさと市民の心の美しさ、温さを誇りとする緑化都市を旨とし、特に次代になう幼児の、自然に親しむ環境作りに、力強く緑化運動を進めていきたいと考えていますので、みなさまの、あたなにかご理解とご協力を、おねがいいたしております。

## 戦没者に勲記勲章

四十七年度、第一回目の戦没者叙勲の伝達式が、さる五月二十三日おこなわれ、戦没者に勲記されたあと、遺族に対して、高田市長から郵重に手渡されました。このたびの叙勲者はつぎのかたがたです。

- ▽勲六等瑞宝章 浜 正（富岸町）
- ▽勲七等旭日章 佐藤 繁（上覧別）
- ▽勲八等旭日章 北川真一（幌別町）、木村重夫（登別町）、鈴木東洋男（登別温泉町）、磯浦喜市（来馬町）

## 自衛官募集

二等陸海空士の募集をしています。いつでも受け付けていますので公聴会へお問合せ下さい。電話 五局二二二一



郵重になされた伝達式



市は、公園の花壇、スベリ台などの購入に助成金を交付しています。



交通事故の心配もない公園、ママたちが子供をおいでつくり買物ができます。

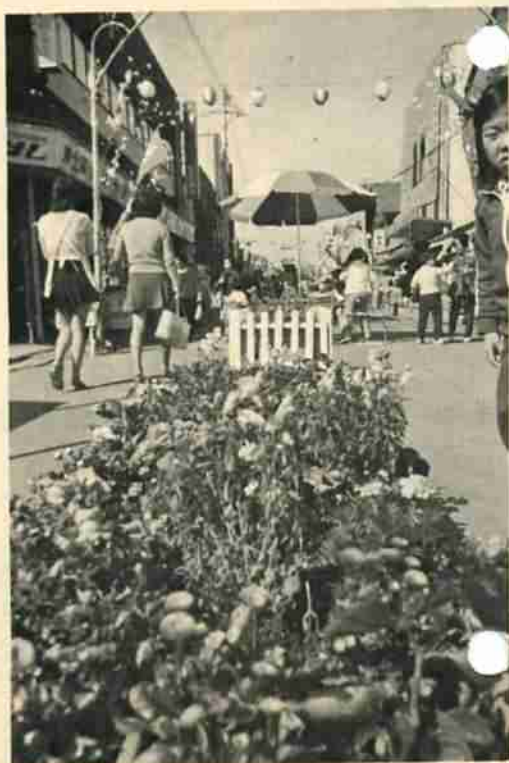
## お買物通り公園が開園

### 幌別銀座通り商店会

ことしも、六月一日から幌別銀座通り商店会が主催する、お買物通り公園がひらかれました。

昨年からはじめたこのお買物通り公園、市民から大変好評ですが歩行者のために、午後一時から午後六時までの時間、銀座通りから

車をしめ出し、お客さんたちが、安心して買物をして、歩けるように、また、子供たちが安心して遊んでいれるようにという趣旨から、始まった歩行者天国です。通りには、ミニ花壇がつくられ子供たちが、遊べるスベリ白、ブランコ、日よけのビーチパラソルなどが置かれて、公園の



ミニ花壇がおかれ通行人の心にやすらぎを与えている。



商店会が行なった交通事故写真展。

雰囲気をもりあげております。

### 市の人口

(4月末現在)

総人口	47,794	(395 増)
男	23,914	(186 増)
女	23,880	(209 増)
世帯数	13,542	(151 増)

みんなの力で

登別回り新幹線  
を誘致しよう



まんがいちのために入ろう  
交通傷害保険

手続きは公害係  
または支所でどうぞ



### 市民の声



### 道路の規制と整備

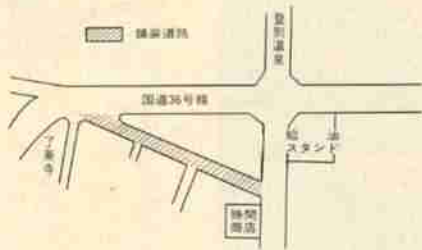
近年人口増加に伴ない、交通量も多くなつてまいりましたが、住宅街未舗装道路への大型車乗り入れは、いろいろの問題をおこしている実状です。

三十六号線沿いの登別町地区、三宅事務所から勝間商店までの道路は、ここはこで地盤も悪く、大型車による振動が激しいので重量制限をしてほしい。

また、早期に舗装を行なつてほしいのですが、それまでの間、とりえずグレーターにより整備してほしい。

こたえ：市としても当該道路(別富浦二号支線)の実状を充分わかっているところで、本年度中に舗装することになっていません。完成後は振動も少なくなると思ひますので、重量制限については舗装後の状況で検討してゆきたいと思ひます。

また、舗装されるまでの期間にはご要望のとおり、市巡回工事班により即刻整備を行ないますので、そのつど、登別支所に連絡してください。(公聴公書課)



### ◎投稿のお願い

この欄は、みなさんに利用していただくものです。

みなさんのなかに、思いついたこと、こうしてほしい、わたしはこんな経験をしたなど、また中学生、高校生、大学生の投稿もどしどしお寄せください。

なお、毎月お届けしている広報のほりべつについての意見、希望がありましたら、どうぞえんりよなくお知らせください。

(公聴公書課広報)

### 図書館コーナー



登別市立図書館では、みなさんの幅広い利用を待ちし、旺盛な読書欲には十分に答えていこうと閲覧、貸出し業務はもとよりレファレンス(読書相談)などにも力を入れ、適切な読書指導をおこなっております。

児童室では、連日小さな市民たちでにぎわっており、みんな仲よく

### ひとくち

### 健康メモ

夏は暑さのため体力が低下し、食品による中毒の起こりやすい時です。

食中毒は、その原因によって、細菌性(ブドウ球菌、サルモネラなど)、化学物質(食品添加物、工業毒)、自然毒(フグ、毒キノコなど)に分類されますが、今回は細菌性による中毒の原因、症状予防についてお話ししましょう。

この種の食中毒は、食品が細菌や細菌の出した毒素によって汚染されて起こるもので、魚貝類とその加工品に多く、ハム、ソーセージ、ミルク、乳製品、生菓子、と

く、楽しい雰囲気読書している姿は、気持ちよくうれいものです。みなさまの図書館を効果的に利用していただくためにも、まだ、図書館においてになっていない方は、ぜひ、一度おいでになり、館内をごらんください。お待ちしております。

### ●館外貸出しについて

館外貸出しをお受けになりたい方は、図書貸出券交付願(用紙は図書館にあります)を提出し、貸出券の交付を受けてください。この手続きをしておくと、貸出券に本に添えて出すだけで本が借りら

れます。また、以前のように個人の読書記録がのこるような気持ちは全くないので、気軽にご利用いただけます。

※新刊書案内(児童用郷土図書)

- 大谷勝義 ウタリノ星 「郷土登別が生んだ天才言語学者、知里真知保の一生」
- 四辻一郎 アイヌのトミじいさん。コタンの口笛
- 富盛菊枝 鉄の街のロビンソン
- 金田一京助 アイヌ童話集
- 安藤美紀夫 ボイヤウンベ物語
- 石森延男 グスベリ
- 鈴木喜代美 北海の道

### うふなど、いろいろあります。

季節的には細菌の増殖しやすい初夏から初秋にかけて多く発生します。潜伏期は、ブドウ球菌によるものは短く、二、六時間で発病し、その他のものでもだいたい二十四時間前後で症状が現われてきます。

### 食中毒

症状は、軽いものから重いものまで多様で、激しい腹痛、下痢、吐いたりし、また、血圧が下がったり、脈はくが不定となり、場合によってはケイレン、意識障害、こんな状態になって死亡することもあります。

家庭での手当は難しいので、早

めに医師の診察を受けることが大切です。適当な処置によって二日ほどで軽快し、一週間以内で回復するのが普通です。

一般に、食中毒を予防するのに、は次のことに注意します。

- ◎調理をする前に必ず手を洗う
- ◎調理場はいつも清潔にして、食品がネズミ、ハエ、ゴキブリなどによって汚染されないように気をつける。
- ◎食品はなるべく火を通す
- ◎短い時間でも、冷蔵庫に入れて貯蔵する。

これらについて予防としますが、体力の弱い幼児、高齢者には特に注意し、健康を毎日夏を過ごし



# 広報のほりべつ おしらせ

発行 47. 6. 15 No.6

## 交通安全標語

● 運転者向けのもの

安全に走れ

それが一番

早いのだ



### 児童手当は三人目から

#### 六月中に現況届を

「児童手当」は、従来からあった児童扶養手当や特別児童扶養手当とは異なり、あらたにことし一月から発足した制度です。

この制度のねらいは、三人目からの児童一人につき月額三千元を支給することによって、児童を心身ともに健やかに育成し、あわせて家庭生活の安定をはかることにあります。

そこで、この費用は事業主や国・市が持ちあって負担しております。

ことしの対象は昭和四十二年一月二日以後に生れた三人目からの児童です。この受付けはいつでもおこなっていますので該当する方は早目に申請するようにしてください。

また、すでに児童手当を受けているかたは、毎年一回、六月中に

「児童手当現況届」を出さなければなりません。

この現況届は、受給者の前年度所得の状況、養育の状況および加入している年金などを確認して、その年の六月から引き続いて児童手当の支給を受けることができるかどうかを決定するための大切な届けです。必ず提出してください。もし、この届けを出さないと、引き続いて支給要件にあてはまっていなくても、六月分以後の児童手当は受けられなくなりますから、まだ届けでないかたはとくに注意してください。

この現況届、または児童手当についてお聞きになりたいかたは市福祉事務所までおいでください。

### 老人医療費の

#### 完全窓口無料化を実施

（七月から）

市では、昭和四十七年一月一日より七〇才以上（六五才以上のねたきり老人の方も含む）の老人を対象に、医療費の自己負担分を市が助成するよう実施してきたところでありますが、現在の方法では一時的に現金を必要とする老人の方がいますので、完全な窓口無料化とはなっていません。

そこで市は、七月一日から、全ての老人の方々が、医療機関の窓口で現金を支払う必要がないようにいたしました。

### 雑年金受給における

#### 所得状況届について

国民年金法によります福祉年金の受給権者は毎年一回所定の月に必ず、所得状況の届け出をすることになっております。

本年度は六月一日よりこの受付け事務を行なっておりますが、福祉年金は、本人や家族の所得が、つぎの額を超える人には、五月から翌年の四月まで支給が停止されます。

。老令福祉年金または、障害福祉年金をうけている本人の前年所得がその人の扶養親族数に応じて、つぎの表に掲げる額となっているとき

扶養親族の数	金額
〇人	三八〇〇〇円
一人	五〇五〇〇円
二人以上	五〇五〇〇円に、一人につき一三三〇〇円を加算されます。

。母子福祉年金をうけている本人の前年の所得が、その人の扶養親族数に応じて、つぎの表に掲げる額になっているとき。

扶養親族の数	金額
〇人	九九七五〇円
一人以上	九九七五〇円に扶養義務者一人につき、一三三〇〇円を加算した額

。配偶者または、本人を主として養っている扶養義務者の前年の所得が、その人の扶養親族数に応じて、つぎの表に掲げる額になっているとき。

扶養親族の数	金額
〇人	一、三二六、六二五円
一人	一、五一八、六二五円
二人以上	一、五一八、六二五円に扶養義務者一人を除いた一人につき一三三〇〇円を加算した額

ここでいう所得とは、収入そのものでなく、収入からその収入を得るのに必要な経費（給与所得の場合給与所得控除）を控除した金額です。

(2) 受給資格証の更新手続は

六月三十日までに

老人医療の受給資格証が、六月三十日で切れます。

市では、受給資格証の更新手続を、次の日程で行いますので、対象者は「加入医療保険証」「受給資格証」「印章」を持参し、忘れずに更新手続を行ってください。

もし、更新手続をしていない場合は、七月から老人医療制度による診療を受けることができません。また、七〇才以上の老人の方でまだ受給資格証の交付手続をしていない方も交付いたしますので、申請してください。

場 所	月 日	時 間
登別温泉支所	6月26日	午前 10時～4時
福祉事務所	6月27・28日	午前 9時～4時
登別支所	6月29日	午前 10時～4時
鷺別支所	6月30日	午前 10時～4時

道内の警察署は、交通事故による死亡者を絶対にださないとという目的で、五月二十二日から「交通事故死絶滅百日作戦」を展開しております。これを機会に、市内を通る国道三六号線の各所に、新しく交通規制がもうけられました。

この規制は、六月一日から実施されており、運転者も歩行者も十分に注意して交通事故の絶滅につとめましょう。新しくもつけられた箇所は次のとおりです。

「追い越しの際の右側はみ出し禁止」

- ▼登別側の富浦旧国道入口(登別町一〇二)から山下牧場入口(富浦町無番地)まで二千四百メートル
- ▼上田商會前交差点(幌別町五)から富岸四車線入口(富岸町一〇六)まで三千五百メートル

「速度制限」

- ▼四十キロ
- ▼川本鉄工所前(登別町八四)から登別側富浦旧国道入口(登別町一〇二)まで千七百メートル
- ▼上田商會前交差点(幌別町五)から幌別橋二百メートル
- ▼鷺別寄り地点(川上町無番地)まで八百メートル
- ▼五十キロ
- ▼登別側富浦旧国道入口(登別町一〇二)から山下牧場入口(富浦町無番地)まで二千四百メートル

東家具センター前(町六八)



▼大岩病院前交差点(鷺別町七五)から室蘭市東町交番(室蘭市東町三の二〇)まで二千二百メートル

「歩行者の横断禁止」

- ▼登別中学校前の歩道橋附近(登別町五〇)から登別町一四(四)まで三百メートル
- ▼鷺別小学校前の歩道橋附近(鷺別町四四)から鷺別町六一(一)まで百五十メートル

「横断歩道」

- ▼あかしや団地踏切前一ヶ所
- ▼自衛隊入口バス停留所附近一ヶ所

(いずれも川上町無番地)

「試験の方法」

試験は筆記試験(択一式)および実技試験を行なう。

試験の日時

筆記試験は八月三日および四日、また実技試験は八月二十四日および二十五日



消防設備士試験が実施されます

消防法の規定による消防設備士試験がつかぎのとおり実施されます

試験の種類

- 甲種第一類から第五類および乙種第一類から第七類

受験資格

消防法に規定する資格を有す

「只今、霊苑分譲中」

富浦、中登別

市では、昭和四十四年度から、富浦、中登別の霊苑を分譲しております。

市内に住んでいて、ご希望の方は、印鑑持参のうえ、市衛生課または、お近くの支所へ申し込むようにしてください。

「北海道広報誌の全戸配付について」

このたび北海道では、皆さんに広く道政を知っていただくために「北海道広報誌」を全部のご家庭に配付することになりました。

内容は道政のビジュアルをはじめ、市町村だより、各種施設のご案内、地域住民活動の状況などでグラビアと解説による週刊誌の大きさで三十二ページ程度のものであります。

六月から年間六回発行される予定です、市の広報に合わせて各町内に配付しますので、ごめんどろですが、可方よろしく願います。

区分 霊苑別	等級	区画数		面積 (㎡)	永代貨付		
		総数	残数		使用料	手数料	合計
富浦	3	112	31	6	27,000	12,000	39,000
	西洋式墓 西規制墓	86	83	6	27,000	12,000	39,000
中登別	—	70	33	12	31,200	—	31,200

※ 永代貨付の料金は1区画分を示します。  
 ※ 区画残数は5月24日現在です。