



若い群像

白銀の中できたえる

健康のためやレジャーを楽しむスキーヤーは、きょうもここカルルススキー場にきています。

広いゲレンデの赤や黄色のヤッケは美しい花が咲いているように見えます。スキーの基礎を教えるスキー学校の先生は、10数人の初心者に「ボーゲンはこのように…」とユーモアまじりに教えています。

カルルススキー場のシーズンは12月から4月までの5ヵ月間。昨シーズンのスキー客は13万人をこえています。これは1日平均1,200人を呼んでいることになります。

「土、日曜日はもっともスキー客が殺到します。足を折ったり、ケガをしなければいいのですが」と先生はいつておりこの若い力と暖かい思いやりは、発展する登別をささえる大きな力となるでしょう。

北海道新幹線特別委員会でもきる

市民の手で誘致期成会の動きも

市長は一月十日の定例記者会見の席上と、十八日の臨時市議会にて北海道

新幹線の誘致を、市民の総意によって積極的な運動を進めると表明し

した。また、これは市議会ともども運動を進めるため、議会へ新幹線鉄道特別委員会の設置を要請し、これによって委員会が設置されました。

夢でない!

わが登別を走る新幹線

「ちよつと新幹線で東京へ」帰りはいつ・・・「明日、帰るよ」という会話もめずらしくなくなり、ます。しかし飛行機でいくならば、もっと早くいくことはできますが、これに乗るまでに時間がかかるでしょう。

いま汽車で東京までは、十七時間以上もかかります。それが新幹線の超特急では、わずか札幌―東京間が五時間三〇分です。もし、登別からいくとするならば五時間ちよつとということになります。

青函トンネルと

同時開通をむす

そこで、新幹線を北海道にも走らせるという事は、いづれもたこととなく以前から計画されて

いました。

それは全国新幹線鉄道整備法にもとづく計画のなかで、東京を起点として南は九州の鹿児島から、北は北海道の稚内まで新幹線が走らせようというものです。

すでに、みなさんもご存知のとおり新幹線は東京から大阪を通り岡山まで開通しています。さらに南へ岡山から博多までの新幹線工事が決定され、北へは東京から新潟、もうひとつ東京から仙台をとおり盛岡までがすでに工事決定されています。

さて北海道の場合をみると、鉄道建設審議会が四十五年三月にだした北海道新幹線計画のなかで、一号(青森―札幌)二号(札幌―旭川―稚内)、三号(札幌―釧路)四号(旭川―網走)となっていました。ところが当時は青函トンネルもまだ調査段階で、新幹線に要する

調査費も国の予算のなかでは見送られていました。しかし昨年、青函トンネルの本工事が始まると、どうしても新幹線を青函トンネル完成時の五十三年には、同時開通させなければ意味のないものになってしまう。

函館から札幌までの

路線は未定

このような背景のなかで、大蔵省では四十七年度の国家予算案作成にあたり、運輸大臣から新幹線の使命を認識してほしいという強い要望があつて、三つの新幹線(盛岡から青函トンネルを通つて札幌まで、東京から富山を回つて新大阪まで、博多から鹿児島まで)に六億円の調査費が計上されました。これによって、いよいよ北海道への新幹線の夢が実現することにも近くなつてきました。

そこで、まだ函館から札幌までの路線は未定になっていますが、予想されますことは、ことし中に函館から札幌までの路線をきめる基本計画があつて、そしてことしの後半か四十八年に、細部のな路線と停車駅を決定する整備計画をつくることになるでしょう。

さらにこれにもとずいて工事実施計画が作成され、四十九年から五十三年まで新幹線鉄道の布設工事がおこなわれる運びになるでしょう。

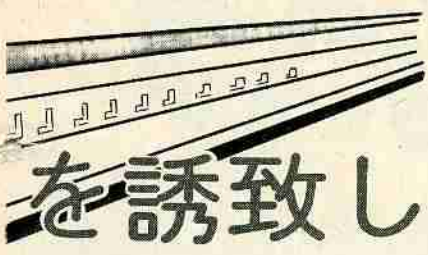
太平洋回りは条件がそろつている

さて、わたしたちに一番関心のあることは、この北海道新幹線第一号がどこを走るかということでしょう。

そこで、この新幹線が走ると予想されている路線は、日本海回り(函館から長万部、ニセコ、小樽札幌へ)と太平洋回り(函館から伊達、室蘭、登別、白老、苫小牧千歳、札幌へ)の二つのコースが考えられています。

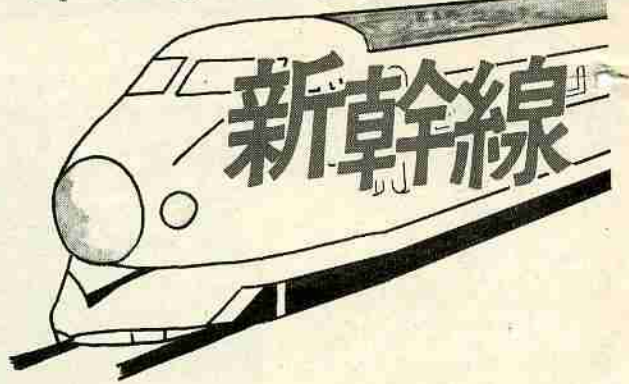
もっとも新幹線はスピードが生命ですから、目的地まで最も短いコースを取るのがよいとされています。しかし新幹線は早いばかりが目的ではありません。それは、新幹線鉄道整備法の目的にもあるように、国民の経済や生活の発展にプラスになることが必要であるとされています。ですから太平洋回りは、それらの条件を満たしているといつてよいでしょう。

その条件とは、室蘭、苫小牧、千歳地方が道央新産業都市の工業ベルト地帯を形成し、北海道総合開発に重要な役割を果たしているからです。また、この地帯には北海道の基幹空港として千歳空港があります。さらに支笏洞爺国立公園を有し、そのなかに支笏湖、洞爺湖、そして世界に誇る登別温泉があり内外の旅行者や観光客が多数おとすれているからです。



を誘致しよう

市民の総意で



この法律は、高速輸送体系を形成することが総合的な国土の開発に果たす重要な役割をもつということで、昭和四十五年に公布されました。

「基本計画」「整備計画」「工事実施計画」について説明しますと、基本計画は運輸大臣が国鉄と鉄道建設公団にたいして調査を指示、その調査によって、おおまかな路線を決めます。

全国新幹線鉄道整備法 / 解説

民の経済や生活の発展に大きな助けとなるのが目的となっています。

整備計画は大臣の諮問機関である鉄道建設審議会の答申をえ、細部のな路線と停車駅を決めます。

またこの法のなかで、「新幹線鉄道」というのは列車が一時間に二〇〇キロメートル以上の高速で走行できるものとされて

この整備計画によって工事実施計画がつくられ工事を始めることとなります。

このような、最も有利とする立地条件が新幹線が必要としていることは当然のことでしょう。

さて登別市の場合を見てみましょう。昨年、登別温泉をおとすれた米泉客は二八〇万人を越え、道外からは九〇万人を越えているように、新幹線が登別を通ることによって道外から登別温泉をおとすれる観光客が、さらに増えることは間違いありません。

しかしこれは観光面ばかりでなく産業にあたる影響や、市民にあたる影響も大きいものがあります。これを新聞で市民生活にあたる影響として「北海道の新鮮な魚や牛乳が安く、そして早く本州送りでき、逆に、北海道価格」という名の高物価も姿を消すことが期待される(北海道新聞)と報道されています。

関係市町と 共に誘致運動

このように市民生活や産業にあたる影響が大きいことから、室蘭、登別、苫小牧、千歳、恵庭、伊達、白老、虻田、広島、豊浦の十市町が共同で運輸省、国鉄、鉄道建設審議会、鉄道建設公団などに誘致運動をおこなってきました。また、登別市議会では、いちはやく新幹線誘致のために三浦守治氏を委員長とする特別委員会を設置しています。

その後、市長と特別委員会五名

は一月下旬、誘致運動のため上京しました。

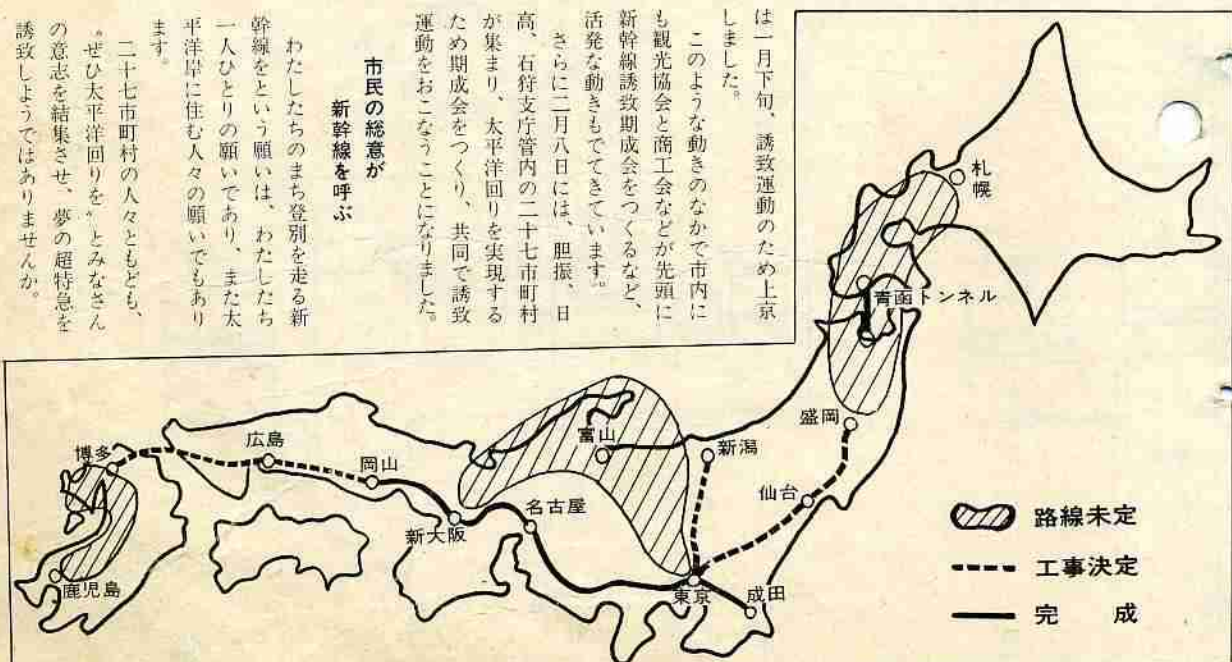
このような動きのなかで市内にも観光協会と商工会などが先頭に新幹線誘致期成会をつくるなど、活発な動きもできています。

さらに二月八日には、胆振、日高、石狩支庁管内の二十七市町村が集まり、太平洋回りを実現するため期成会をつくり、共同で誘致運動をおこなうことになりました。

市民の総意が 新幹線を呼ぶ

わたしたちのまち登別を走る新幹線という願いは、わたしたち一人ひとりの願いであり、また太平洋岸に住む人々の願いでもあります。

二十七市町村の人々ともども、ぜひ太平洋回りを」とみなさんの意志を結集させ、夢の超特急を誘致しようではありませんか。



殿堂、建設進む

オープン予定

昨年の九月、工事を開始した市立図書館は、四月下旬のオープンを目ざして、いま工事が急ピッチでおこなわれています。



市立図書館の完成予想図

一万冊の蔵書でスタート

いままです青少年会館の二階に六千冊の蔵書をおき、学生や一般に公開して行きました。

しかし、この会館の閲覧室は狭く、市民のなかから「施設のととのっている独立した図書館を」という願いがありました。

このため市では国や道に働きかけ、国の補助をえて、昨年、総工費、三七〇万円の子算で着工したものです。

このように市立図書館(三階建)の新築工事は、いま八〇パーセントが終り、内装工事を急いでいます。

この図書館は、蔵書約三万五千冊を収納できるよう設計されていますので、いま青少年会館にある六千冊と、四十七年度予算のなかで四千冊ほどを追加して、四月下旬には一万冊の蔵書をもってオープンする予定になっています。

一階は児童閲覧室

二階に一般と学生

さて、ここで一・二・三階の内(下の図)を簡単に説明しましょう。

一階の玄関を入ると児童閲覧室ホール左手に事務室と管理人室があります。このなかの児童閲覧室については小学校三年から四年生くらいまでの児童に、利用してもらおうよう予定しています。

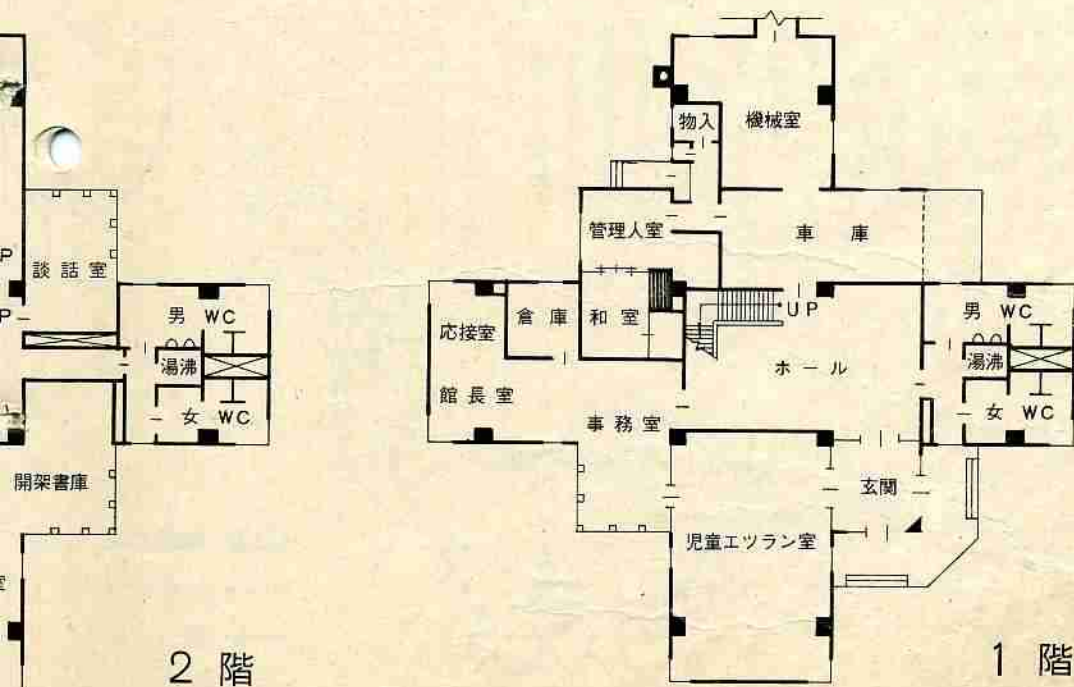
二階は一般閲覧室と学生閲覧室談話室があり、さらに、自由に本が貸りられる書庫と、係員に申しでなければならぬ書庫(閉架書庫)があります。

三階は映画会などをおこなう視聴覚室、会議室、郷土資料展コーナー、郷土資料室、閉架書庫があります。

市民文化の向上につとめる

それでは「図書館」とは、どんな

それは「図書館」とは、どんな

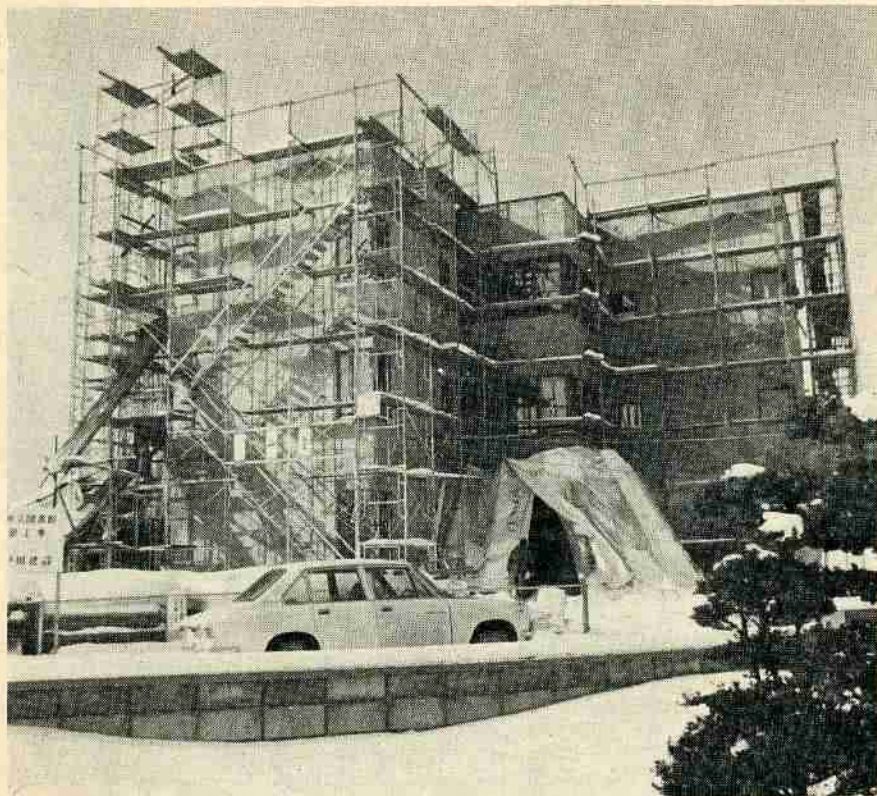


2階

1階

文化の

市立図書館 4月下旬



な目的をもっているか、その目的をみましょう。

一般には「本を貸りて、本を読むところ」という考えが、おおかたではないかと思えます。もっともそれも、ひとつの目的になっていますが、図書館は、市民の教育と文化の向上に役立つものであって、図書、郷土資料、地方行政資

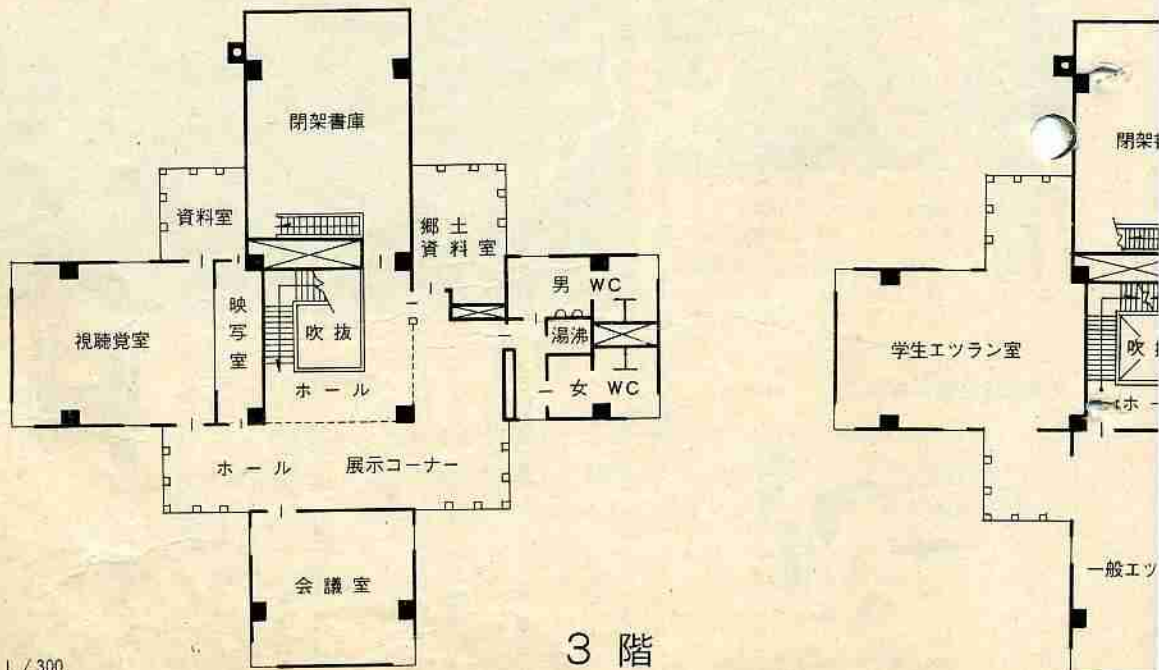
料、美術品、レコード、フィルムなどの収集・整理・保存のほか、視聴覚教育に必要な資料も収集しそれを、一般に利用してもらおうことが目的といえるでしょう。

さらに、催しものとして読書会郷土や図書館活動の研究会・レコードコンサートなどの鑑賞会、映画会・郷土資料展示会などを、図書館の規模と能力のゆるすかぎりおこなっていきます。

また将来、車による各地区への移動図書館も計画されています。

このように、みなさんにおおいに利用していただく市立図書館は教育文化都市をめざす登別の新しい象徴として、ホワイトアイボリーの近代的な建物を、美しい夕焼けがまっかに染めることでしょう。

ほぼ80%の工事が
終わった市立図書館
新築現場



3 階

さあ！準備しよう

税の申告時期です

ことしも二月十六日から三月十五日まで税金の申告受けがはじまります。

この申告は、昨年一年間の所得から、いろいろの控除をし税額を自分で計算して納税するものです。

三税申告は

三月十五日まで

三税(所得税、事業税、市道民税)の受付場所は、つぎの日程でおこないます。

3	3	3	3	2	2	2	月日
11~15	8~9	6~7	2~3	23~25	21~22	21~23	申告相談会場
市役所 税務課	市道民税 市道民税	中央公民館 市道民税	登別支所 市道民税	温泉支所 市道民税	温泉支所 市道民税	登別支所 市道民税	相談する税
市道民税	市道民税	市道民税	市道民税	市道民税	市道民税	市道民税	所得税

時間は午前十時から午後四時まで、また土曜は十二時までで、日曜は除きます。

市道民税の申告を

必要とするかた

申告用紙は、二月中頃に該当者あて送付することになっていますが、まだ申告用紙のとどかないかたは市税務課、または近くの支所へ請求するようにしてください。また所得税の確定申告を税務署へしたかたは、給与から税金を差引かれ、ほかに所得のないかたは市道民税の申告は必要ありません。

しかし、これ以外のかたは市道民税の申告を、かならずしなければなりません。

申告をしないときは

各受付場所まで申告しませんが、税務署まで足を運ばなければなりませんし、所得控除のうちいろいろな控除が受けられないため、税金が高くなり、よけいな税金を納めることとなります。

申告にそなえ

万全の準備を

申告のときは、送付された申告用紙と印鑑を持参してください。また必要な添付書類、ごのとおりで、早めに準備してお

きましよう。

- 天災、火災、盗難など資産が損害を受けたときは、被害額の明細書、復旧につかった費用の領収書または見積書と、受け取った保険金の明細書を用意しておきましょう。
- 医療費が余計にかかった場合は領収書の整理をしておきましょう。
- 支払った生命保険料、国民健康保険税、国民年金保険料などの額を計算しておきましょう。
- 営業している人は、仕入額、売上額、必要経費の明細がわかるようにしておきましょう。

固定資産

台帳の縦覧を

三月一日から二十日まで、固定資産台帳を縦覧いたします。資産のある人は、かならず縦覧しておきましょう。

縦覧時間

平日、午前九時から午後五時まで
土曜、午前九時から十二時四十五分まで。

- 縦覧場所、市税務課資産係
- 軽自動車の廃車や譲渡はかならず申告を

軽自動車の廃車や譲渡はかならず申告を

軽自動車などが使用不能となり、他市町村へ転出するときはナンバープレートをはずし三十日以内に届けてください。また、売買などで所有者が変わったり、転居によって住所を変え

たときも十五日以内に届けてください。なお、軽自動車や自動二輪を販売会社へ下取りとして渡しても、陸運事務所へ届けでしな

安全、確実、有利な

中小企業 退職金共済制度に加入を

中小企業の従業員の求人と定着を目的とした退職金制度を、ご存知でしょうか。

この制度は「中小企業退職金共済法」で定められ、国の援助と共済方式の採用によって中小企業(従業員三〇〇人以下の企業)でも確実に退職金が支給できるようにするためのものです。

そのしくみは、事業主が中小企業退職金共済事業団と契約を結び毎月、一定の掛金を掛けます。この掛金は四〇〇円から四〇〇〇円までの十六種類があり、一人の従業員にひとつの掛金を掛けますがこの費用は事業主の負担となります。

そこで事業団は、従業員が退職すると、その人のために掛けられていた金額とその納入月数によって法定の退職金を支払うというものです。

この制度にはつぎのような特色があります。

- 退職金には、国庫補助金がある
- 退職金には、国庫補助金がある
- 退職金には、国庫補助金がある

れば引き続き課税されますので、忘れずに室蘭陸運事務所へ届けてください。

- 掛金は全額免税扱いとなるため事業主の負担が軽くなります。
- 事業団の人員費、事務費はいっさい国庫補助金でまかなわれるため掛金は、全部退職金にあてられます。
- 法律で保障されているため安全確実です。
- 毎月の掛金は、金融機関に払い込むだけで済みます。

なお、申し込み用紙は各金融機関の窓口を用意してありますが、くわしく知りたいかたは、市観光商工課、または商工会、金融機関へお問い合わせください。

従業員の定着のために



私は掛けてやりました。

「冬もどうぞ」と ヤングパワー企画の湯まつり



「ウオー」と赤鬼、青鬼を先頭に地獄かまみこしが温泉街の目抜き通りを練りあつた。

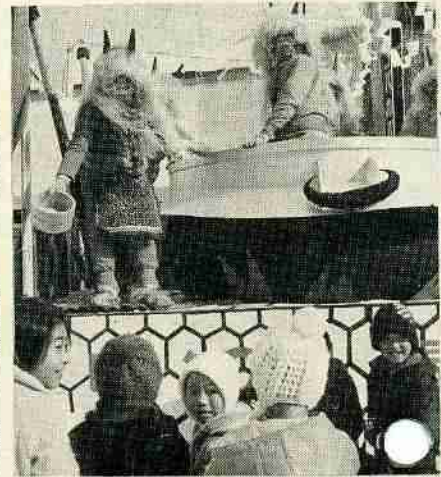
白、赤フンドシ姿の10数人が鬼面を取る騎馬戦、「ウオー」と声をかけ、それに湯をかけるクライマックスにふさわしい、ヤングパワーによる湯かけ合戦でした。



冬の湯のまちにイベントと第一回登別湯まつりが一月二十九日、三十日の二日間、登別温泉でおこなわれました。
夏の観光シーズンを終ると、雪のちたつく冬期間はとかく来泉客がまばらになるのが通例。そこで数年前からヤングパワーの間で冬の温泉を楽しんでもらおうと夏の地獄まつりにたいして、冬の湯まつりを企画しました。
これは豊富な湯に感謝し、湯が枯れることのないように祈願をこ

めて、宿泊客や来泉客に湯の効用を書いた湯札を配り、こゝろを盛りあげる湯まつり大パレードは、地獄かまみこし、なりもの隊、赤・青の鬼隊が「ウオーッ」という奇声をあげながらまちを練りありました。
また、ヤングパワーによる身の縮むような湯かけ合戦や、来泉客に地獄なべ汁をふるまうなど、第一回の湯まつりは成功のうちに幕を閉じました。

親切をつくしきまりを守つて、住みよいまちをつくりましょ(登別市民憲章)



こどもたちに鬼からプレゼント、福豆ならぬキャンディをまいて愛きょうを振りまいていた。

除雪作業に協力しよう

- 除雪作業の能率をあげるため、除雪車に道をゆずりましょう。
- 除雪路線に故障車の放置や、駐車はやめ、止むなく故障車を置く場合は、除雪車が一見してわかるように赤い布などをつけるようにしましょう。
- 除雪機械は、年々大型化しており危険ですから、とくに子供を近よらせないようにしましょう。

市の人口

		12月末現在	
総人口	47,399	(79増)	
男	23,788	(28増)	
女	23,611	(51増)	
世帯数	13,392	(34増)	
()内は先月との増減			



市営住宅の補充入居者を募集しています。

ことしの市営住宅補充入居の申込みを受け付けますので、つきによつて申込みしてください。

●いま市内に住所があるか、または勤務先があつて住宅にお困りのかた。

●すでに同居しているか、または同居しようとする親族があるかた。

●第一種住宅は月額二万七千円以上四万六千円以下の収入のあるかた。

●第二種住宅は月額二万七千円以下の収入のかた。

●申込み期間は三月一日から十日まで。

●所定の申込み用紙に昭和四十六年の所得証明書を添えて建築課住宅係へ申込んでください。

労働相談を

おこなっています

労働問題で思い悩む中小企業の経営者や勤労者の賃金、労働時間、労働災害、正しい労使関係など、労働問題全般について相談にあたる労働相談を観光商工課労働政係で

おしらせ

おこなっていますので、お気軽にご相談ください。

シタケの種駒を

幹旋します

ことしも「シタケ」の種駒を幹旋します。ご希望のかたは三月十日（金曜日）まで市農水産課に申込みしてください。

●種駒の申込み数は、一、〇〇〇個単位とします。

●価格は一個一円二〇銭となっています。

福祉事務所から

児童手当の

受給申請を早めに

ことしの一月から児童手当制度がはじまりましたが、該当者は早めに申請してください。

●十八歳未満の児童が三人以上の家庭で、その第三子が五歳未満（四十二年一月二日以後の出生）であること。

●申請者の年収が五人扶養でおおむね二〇〇万円以下であること。

●手当額は月額三、〇〇〇円です。支給は二、六、十四、十三回

タバコ は
市内を買いましょう
20本で14円が
まちづくりの財源に。
(45年度実績 6894万円)

に分けておこないます。ただし二月分は三月に支給します。

災害で遺児となつた

かたはいませんか
災害遺児手当制度は昨年七月にはじまったものですが、まだ申請していないかたは早めにするよう

にしてください。

●災害によつて父母かまたは、父母のいずれかをなくしたか、麻疾の状態となつた児童。

●義務教育終了前の児童であること。

●支給額は月額一五〇〇円で、支給は三月、九月の年二回です。

引揚者特別交付金の

申請は早めに

外地から引揚げてこられたかたで、まだ交付金の請求をしていないかたは、ことし三月末日をもって終了しますので早めに請求してください。

旧金鶏勲章一時賜金

受給者に銀杯が贈られる

昭和十五年四月二十九日付で金

鶏勲章を授与されたことにより、一時賜金として賜金国庫債券を支給されたつぎのかたに、内閣総理大臣から銀杯が贈られます。

●昭和三十八年四月一日現在、日本国籍のあるかた。

●昭和二十二年五月三日以降に、三年をこえる懲役か、禁錮以上の刑を受けたことのないかた。

このようなかたは申請するよう

にしてください。なお、本人が死亡しているとき（昭和三十八年四月一日以降）は相続人が申請することができま

母子福祉資金

を貸付します

母子世帯や寡婦世帯のかたに、福祉資金の貸付制度がありますのでご利用ください。

貸付資金の種類は事業開始資金、事業継続資金、修学資金（高校、大学その他）、修学仕度資金、就職仕度資金となっています。

遺児福祉修学資金

も貸付します

遺児で高校か高等専門学校へ進学・在学しているが、いまある修学資金だけでは不足するというかたは、この制度によつても貸付しますのでご利用ください。

なお修学期間中は月額一五〇〇円となっています。

老人医療費受給資格の

申請はお済みですか

医療費の自己負担分を市が助成するこの制度は、ことしからおこなわれています。市内に住所のある満七〇歳以上のおとしり方で、まだ、手続きのしていないかたは資格の有無にかかわらず、印鑑、医療保険証、福祉年金証書、公的年金証書をお持ちのうえ申請してください。

ご寄付ありがとうございます
ごさいます

(愛情銀行へ)

- 橋本昇 (鷺別町) 三、〇〇〇円
- 岩倉由松 (鴨別町) 一、〇〇〇円
- コーヒーボールイ(来馬町) 一、二五〇円
- 登別市仏教会 三、〇〇〇円
- 村井 軒 (鴨別町) 五、〇〇〇円
- 坂前洋食いし川 (鴨別町) 一、〇〇〇円
- 匿名二件(来馬町) 一、〇〇〇円
- 匿名(登別温泉町) 一、〇〇〇円
- (物品寄贈)
- 観光センター(登別温泉町) 衣類 五、〇〇〇円
- 山翠荘(登別温泉町) シーツ、外 一、〇〇〇円
- 第一流本館(登別温泉町) 丹前、外 五、〇〇〇円
- 登別温泉第一町内会 衣類 五、〇〇〇円
- 登別婦人会(来馬町) 餅、他 一、〇〇〇円
- (古切手寄贈)
- 青年ボランティア連盟 一、〇〇〇枚
- 持丸虎太郎(鷺別町) 三、〇〇〇枚
- 青年たけのこ会 三、五〇〇枚
- 中島薬房(鷺別町) 一、〇〇〇枚