



若 群 像

「いらっしやいませ」と
笑顔を忘れない

きちんと整とんされた店内に、秋の味覚、豊富なくだものが甘ずっぱい香りをただよわせている。

市内にある産業のなかで商業、とくに小売業の総数は406で、年間の販売額は69億円以上にものほり、これに従事する人々は1,550人となっています。市では経営の合理化と近代化を進めるために、金融の円滑化をはかるいっぽう、消費者のために計量検査などをおこなっております。

若い笑顔が需用と供給のはし渡しとして、今日も、「いらっしやいませ」とあなたをあたたく迎えます。この若い力と情熱は、発展する登別をささえる大きな力となるでしょう。

一般特別 予算追加 1億660万円

都市計画税を来年度から

第3回定例市議会は、9月20日～23日まで、3日間にわたって開かれました。



一般質問に答弁する高田市長

二十日は総務委員会に付託になっていた都市計画税の審査結果報告とその他の報告三件、二十一日は一般質問と災害に関する行政報告、そのあと補正予算と関連議案の説明、二十三日は前日説明のあった議案の審議と、そのあと本会議を閉じて協議会を開き、児童手当と老人医療費助成制度の実施に関する協議案が審議されました。

一般会計

十九億三千五百万円に

一般会計は土地開発基金への積

立金として五千二百万円、ゴミ収集車購入に二百四十万円、第一来馬橋架替事業に千二百三十万円など九千五百五十八万四千円を追加し、歳入歳出の予算総額十九億三千四百九十五万三千円となりました。

また、特別会計の観光事業はオフレンジ運営管理費として百六万四千円を追加、水道事業会計は九百九十八万五千円を追加し、一般特別会計あわせて二十三億四千八百五十八千円となりました。

総務委員会報告を了承 都市計百分の〇・二 画税率

六月の定例市議会で、都市計画税の新設について総務委員会に付託になっていましたが、その後三回にわたり慎重に審議の結果、原案通り可決すべきであるとの報告があり本会議で可決されました。これによって四十七年度から市街化区域内の土地、家屋の所有者に対して百分の〇・二を課税することになりました。

七十以上、おとしよりの 医療費を無料に

来年の一月から老人保健の向上と福祉を目的に、医療費を無料にするという協議案が了承されました。

この制度は市内に住所のある七十歳以上のおとしよりで、いま千二百名ほどおりますが、これらのおとしよりが健康保険でかかる医療費の自己負担分を全額助成しようというものです。

驚別支所の 拡張はできないか

拡張はできないか

(一般質問)

問 こ数年、人口の増加がはげしい驚別地区で、驚別支所の事務量の増加は必然のことであるが付近住民へのサービスを考えても拡張は必要と思うが、その考えはあるか。

答 驚別支所は昭和四十三年に増築したので、いまのところ拡張する考えはない。しかし人口の増加により将来は拡張しなければならなくなると思われるのでその時点で公民館からはなした独立庁舎を計画していきたい。

問 道路、排水問題は依然として市民からの要求が多く、だされているが、これを全的に点検、整備する方針をたてる必要があると考える。討議、点検、具体化する機構が必要と思うが。

答 道路、排水路の全市的な総点検は年内を目標に実施していきたい。また整備計画および実施については、いまの機構のなかで効果的にその目的が達成できるように現在検討中である。

問 川上地区は一〇〇から一二〇の降雨量で床下浸水になるがこれを防止するために、大下水溝を設置して幌別川に通す必要があると思うか。

答 川上地区の水害防止対策は徳酒川の河川改修または河川の変更によらなければ解決できないそこでことし十二月中に徳酒川河川改修測量調査が終るので、この地区を総合検討のうえ来年から事業実施できるよう関係機関とじゅうぶん協議を重ねていきたい。また事業実施までは既設水路工の改修と公住うらの水路整備を順次実施していきたい。

問 国鉄の合理化にともなって、幌別駅での貨物車扱いを廃止するということだが、市民生活にあたる影響が大きい。市長としてどう考えているか。

答 国鉄では赤字解消の方法として年間の貨物が二十万ト以下と今後それを下回ると予想される駅については二十箱毎に集約する方向に進んでいる。幌別駅での年間貨物取扱いが十一万トなので東室蘭駅に集約されることである。

しかし、利用者の不便を考慮国鉄にたいして現状のままできくよう要請しているが、実現はかなり困難と思われる。

都市計画税 問答

道路、公園、下水道などの都市的環境の整備を目的とした都市計画税が、来年から課税されることになりました。

これによって、どのような環境の整備がおこなわれていくか聞いてみました。

た。

問 来年から都市計画税を全世界帯に課税するのですか。

答 いいえ違います。この税を課税する区域は、昨年十二月二十八日に決定した市街化区域と市街化調整区域がありますね、このうち市街化区域内の土地、家屋の所有者に課税することになります。

問 ところで、税率は百分の〇・二ということですが、全道の市と比べて高いでしょうか。

答 高いとか安いとかいうまえにちょっとむづかしくなりますが、地方税法についてふれてみましょう。この税法では固定資産税の税率を百分の一・四（標準税率）から、百分の一・四（制限税率）まで、また都市計画税についても百分の〇・二以下で課することとされております。したがって登別市の固定資産税は標準税率を採用していますから百分の一・四、都市計画税は百分の〇・二となり、両方と全道の市と比べると、両方と

も登別市と同じ税率を採用している市は、室蘭市をはじめ札幌市、苫小牧市となっています。あとは都市計画税率が同じで、固定資産税率については登別市を上回る市が二十七市あります。

問 わかりました。そこでこの税金の納期は別に決めるのですか。

答 いいえ、納期は固定資産税の納期とまったく同じということになります。ですから一枚の納税通知書に固定資産税と都市計画税を両方とも記入しますから、いっしょに納めていただくようになります。

問 そうですか。別々に納税通知書がくるのでは、めんどうですかね。

答 そうですね。めんどうです。からね。ところでこの市街化区域内から納められる税金は年間どのくらいになりますか。

答 いま作業中ですから、はっきりした数字はできませんが、だいたい三千万円くらいになるだろうと試算しています。そこで普通の世帯ではどのくらい課税されるか、わかりやすく説明してみます。普通の持家で三三〇平方メートル（二〇〇坪）の土地に、九平方メートル（三〇坪）の家を持っているとすると、場所や建物の新・旧の程度によって異なりますが、平均（土地が五〇万円、家が五〇万円の評価額とする）二千円前後くらいは負担となるでしょう。しかしこれは個人差がありますので、はっきりした数字とはいえません。

問 しかし、ここでもし都市計画税を課税しないとしたならば、都市的な環境整備はできないのでしょうか。

答 いい質問ですね。たしかにできないことはありませんが、しかし、いまのように人口が急増し、市街化がどんどん進んでいるなかで、限られた財源でいままでのような環境整備をやったのでは追いつけるものではありません。例えば、道路や公園、下水道などといったものが立ちおくれ、不衛生な生活環境となり、区域を設定してもなんにもなりません。そこで、みなさんからの大切なお金を有効に、また住みやすい環境整備のために投資するのですが、しかし三千万円だけではとてんで都市計画の事業はできません。ですからこれを有効に活用して事業をおこなうこととなります。そこで過去五カ年に投資したお金と今後五カ年に投資可能なお金を比較してみましよう。過去に投資したお金の一年平均は補助金、起債などを入れて約五千万円くらいですが、今後は都市計画税のほかに市の一般財源をさらに加

えることにより、一年に約二億から三億十千万円くらい投資できるものと試算されています。そうですか、すると約四倍くらいの事業が毎年できることになるわけですね。

問 ところで先月号に区画整理事業についての記事が載っていました。この事業と都市計画税の関係はどのようになっているのでしょうか。

答 先月号を読んで区画整理事業をご理解していただいたと思いますが、都市計画税でおこなえる事業のなかでは区画整理事業も含まれています。この事業はあくまでもある区域の土地の形状を整形して、さらにその土地の利用価値を増すためにおこなわれます。それと同時に道路や公園などに必要な公共用地はもちろん土地の減少によってまかなえます。しかし、このような道路や公園を、それだけの機能を果たすようにしなければなりません。そこで道路を舗装したり、公園施設を整備したりする費用を、多少この税によってもまかなうと考えていただきたいと思います。

問 いままで聞いたところによると都市計画税を徴収していない市町には、国の補助金が期待できないという感じがしますね。

答 そのとおりです。ですから他市町では早くから都市計画税を採用し、国の補助金を導入して市街地の環境整備に多額の投資がされてきています。

問 だいたい都市計画税について理解できましたが、それによって今後どのようなようになっていくか聞きたいのですが。

答 では向こう五カ年でどうなるか、いまだ整備してきていたのが児童公園ですが市民一人当たり〇・五三平方メートルしかありません。ですから標準の一人当たり六平方メートルまでは、まだまだ不足しています。そこで、みなさんの生活上かせがないこのの場として、十数程度の一般公園が必要でしょう。したがって一般、児童公園あわせて一人当たり約三平方メートルしようと計画しています。

下水道事業は残念ながら市においまだおこなわれていませんが、ことしから登別温泉地区の調査を始めていますので、登別温泉地区から実施し、さらに幌別地区、鶯別地区を実施していくように計画しています。

区画整理はいま上郷別東部地区をおこなうため、この地区の現状測量など事前調査をおこなっており、さらに幌別、来馬地区についてもおこなうよう計画しています。

ここで参考までに、これらの事業をおこなうためには総額で百六十億円とびつくりするようなお金が必要になると試算されています。このように、わたしたちのまちを住みやすい生活環境とするためにみなさんのご理解と、ご協力をいただきたいと思

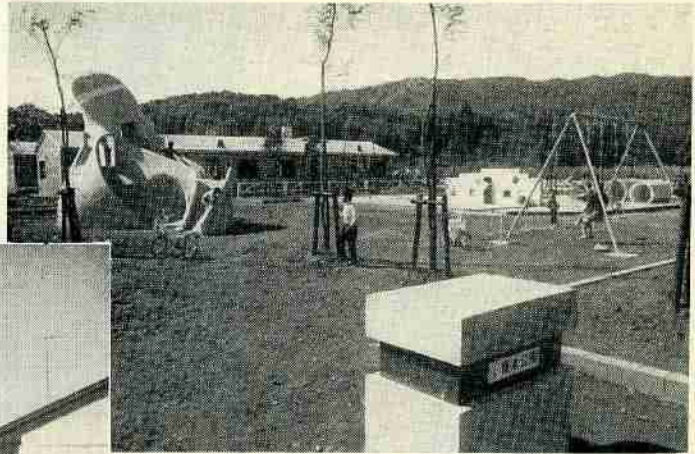
います。

急ピッチ

美しい自然と平和な営みが調和する登別市建設をめざして、いろいろな事業をみなさんのご協力によって力つよく推し進めています。

ただいま、「多くの工事が急ピッチでおこなわれていますので、そのなかから主なものをひろってみました。

事業が

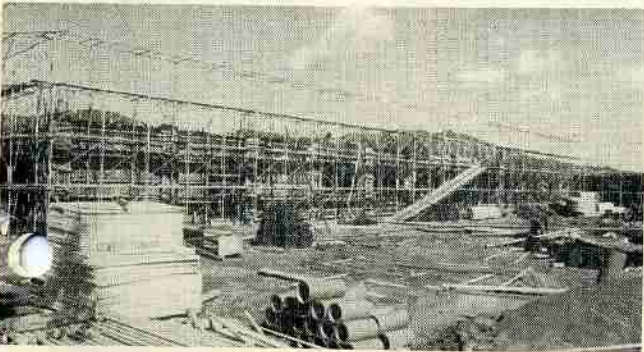


桜木公園新設工事

スベリ台、プレイウォール、ブランコ、ジャングルジム、シーソー、コンクリートトンネル、芝山
総工事費396万円
竣工月日 46年9月22日

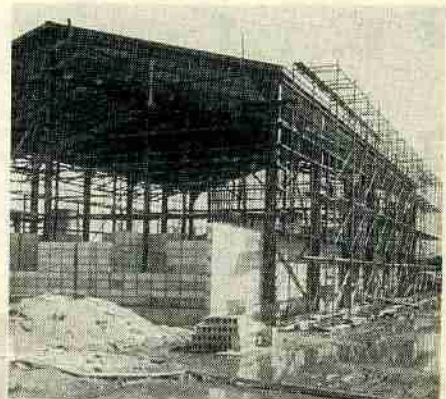
市営住宅新築工事（川上団地）

補強コンクリートブロック造
1種28戸、2種24戸
総工事費 5,674万円
竣工月日 46年12月10日



登別小学校改築工事

鉄筋コンクリート造2階建、普通教室11、公務補室1
総工事費 5,609万円 竣工月日 46年12月20日



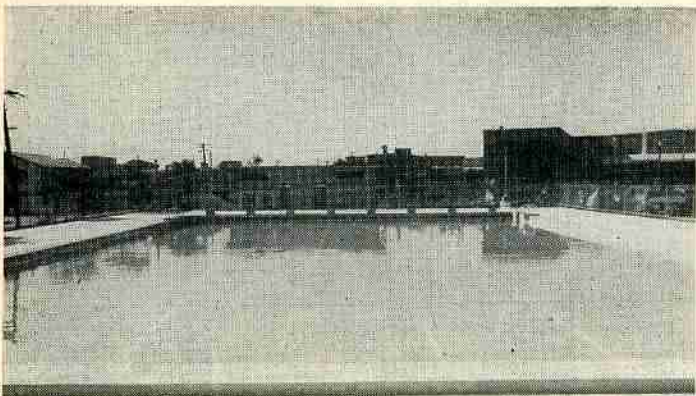
若草小学校増築工事

鉄筋コンクリート造2階建、普通教室、特別教室6
総工事費 3,400万円
竣工月日 46年9月30日
屋内運動場
総工事費 1,470万円
竣工月日 46年10月30日



ただいま

いまこん

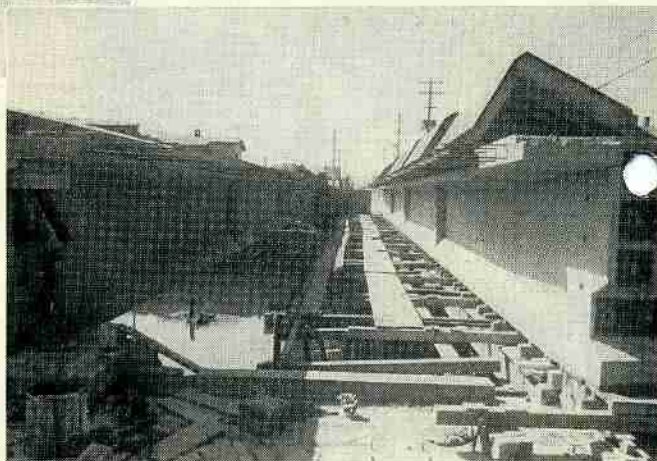


幌別小学校水泳プール新設工事

8コース、25mプール、脱衣室、便所、シャワー

総工事費 640万円

竣工月日 46年9月22日

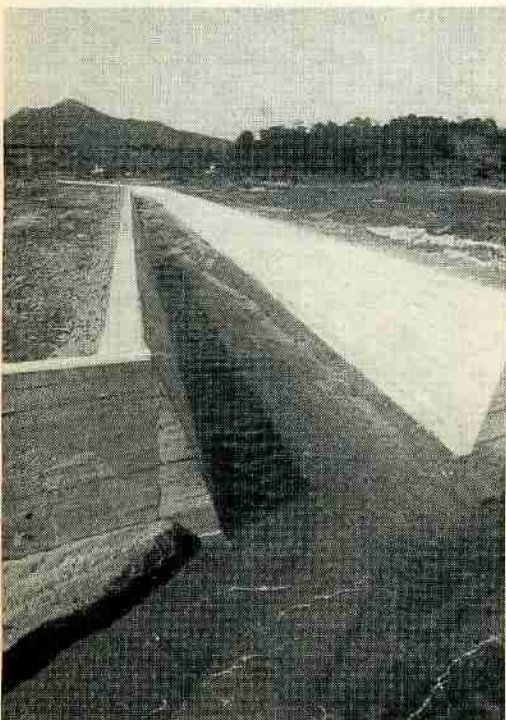


上蔭別橋架換工事

橋の長さ30m、幅員7.5mのPSコンクリート桁橋

総工事費 2,284万円

竣工月日 47年3月20日

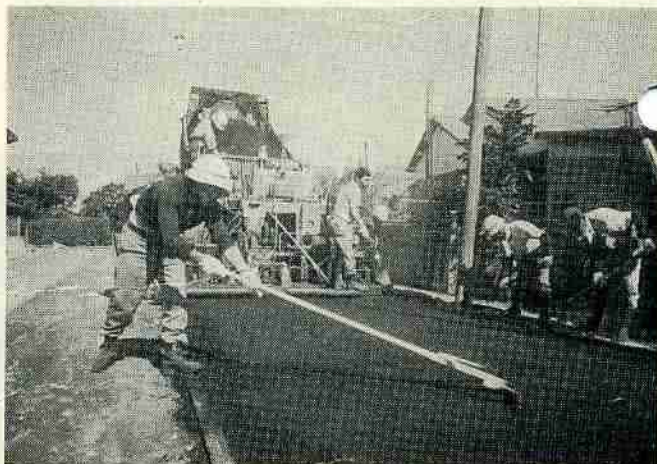


西札内、中札内、来馬地区道営土壌侵食防止事業

幹線排水路、集水路、ララスなど延長6,924m

総工事費 1億981万円

竣工月日 46年11月30日



市道舗装工事

総延長 2,930m

総工事費 4,647万円

竣工月日 昭和46年10月31日

只いま火災運動展開中

暖房器具取付に注意を

近ごろは、私たちの生活様式の上上がめざましく、暖房をとる方法も変わり、いろいろな電気器具やガス燃焼器具、石油ストーブなども普及してきました。また、私たちのまわりには、建材、家具調度品、寝具、台所用品などに化学製品が使われ、火災の原因となるものがたくさんあって、いったん火災になると多量の煙や有毒ガスが発生します。

最近の火災による死因をみると、火や熱よりも、むしろ煙や有毒ガスによる窒息死や中毒死が多くなっています。このように生活内容が便利になればなるほど、私たちのまわりには、危険が多くなると考えてもよいでしょう。

ことしもストーブを取り付ける季節となりましたが、これからの季節は春の火災危険期について火災の多くなる季節です。

お互に次のことに注意し、火災をたさないようにしましょう。

暖房器具はよく点検してから取り付けましょう。

ストーブや煙突は、よくしらべ穴のあいているものや、ひび割れなど破損しているものは使わない

ことです。めがね石も割れているかどうかよくしらべてください。

石油ストーブはよく掃除して、油もれや、しんの上げ下げの具合などもよくたしかめてください。

ポット式石油ストーブの油量調節器は一番大事な部分ですから、専門の人に調節してもらうことが大切です。

石油ストーブは正しく使いましょう。

石油ストーブは毎年のように改良が加えられ、新しい製品が出ておられますが、説明書をよく読んで正しく使うようにしてください。

今まで使っていたものでも、もう一度説明書を読んで、使い方を間違わないようにしましょう。石油ストーブに使う灯油は、普通の温度（摂氏二十度）では比較的安全ですが、温度が上がると（摂氏五十度）ガソリンなどと同様の危険なものになりますから、火をつけたままストーブを移動したり、注油することは禁物です。また、こぼれた油はよくふき取っておくことです。石油を保管する場所には火気のない安全な場所を選んで

ください。

プロパンはガスもれが一番危険です。

プロパンガスは、大変便利なものですが、このガスの欠点は、空気より重い（空気の重さの一・五倍）ことで、これが爆発事故のもとになっています。空気より重いため、もれると低い所にたまり、電気冷蔵庫などの自動スイッチの火花でも爆発することがあります。

ゴムホースとガス容器や配管との接続部は、ホースバンドで締めてガスもれや簡単にはずれないようにしておきましょう。また、ホースにひび割れや穴などがないか、石けん水をぬってみると小さい穴でも発見できます。ガスを使い終わったら元栓をしめることを忘れないようにしてください。

家族全員で防火会議をしましょう。

家庭の火の用心は、台所をあずかる主婦だけのつとめではありません。家族全員が協力して行なわなければ完全ではありません。火の扱い方、あとしまつ、点検などについて、家族全員で話し合ってみましょう。また、火災の際に、「逃げたはずだ」「逃げたと思っただ」ということで焼死者がでることがよくあります。火災になったとき家族はどうするか、どこから避難するか、なども話し合っておきましょう。

今年も火災発生危険期が近づき

ましたので、十月十五日から三十一日までの十七日間、全道いっせいに、秋の全道火災予防運動を行いますので、これを機会に、もう一度家庭内、職場内の火の用心について考え、点検してください。また、消防署員や、団員が火の元検査にうかがいますから、注意されたことはすぐ実行するようにし、わからないことや、不安なこ

ライオンズクラブから

五万円寄贈

とがあったら遠慮なく相談してください。

とくにことしは、火災も焼死者も大変多く、中でも焼死者は過去の例にみられない程の数にのぼっています。これから三月までの冬期間は、焼死者が増加しますからくれぐれも注意してください。

ライオンズクラブ（会長・大岩昌生）から、同クラブの奉仕デーとして、10月8日に市へ5万円の寄贈がありました。これは、来年の3月に完成をみる市立図書館へ、市民に良い書籍をたらされたものです。



ライオンズクラブ会長から田村助役へ手渡された

かあちゃんガンバル



6回目を迎えたかあちゃんオリンピック。回を重ねるごとに参加者もふえ、今回は約350名。あいにくの雨で、会場を陸上競技場から観中体育館にうつし、13婦人団体のかあちゃん選手はトレパンやジャージをはいて各種目に熱戦。日頃の運動不足をいっきに解消し、奮闘する幌別婦人会が初優勝をとげました。



かあちゃん聖火ランナーは場内をひと回り、オリンピックにふさわしくムードを盛りあげた。



45歳以上が参加する障害物競走、特製のハシゴもこわれるほどのハッスルぶり。



風センを割ってリレーするケツ圧競走
このケツ圧にもまさる風センもあった



各婦人会の応援合戦もすさまじいがチームワークのよさが目だった

市の人口

8月末現在

| | |
|-------------|--------------|
| 総人口 | 46,792 (74増) |
| 男 | 23,586 (28増) |
| 女 | 23,206 (46増) |
| 世帯数 | 13,173 (31増) |
| ()内は先月との増減 | |

みんなで加入、楽しい生活

1ヵ月40円であなたを守る

市民交通
傷害保険



道税

(自動車税第2期分)

納期限は11月1日です。

納期内に

納税するようにしましょう。

おしらせ



十一月一日から市役所の執務時間が変わります

市役所の執務時間は十一月一日から来年の三月三十一日までの間午前九時から午後五時までとなります。

ただし、土曜日は午前九時から十二時四十五分まで行ないます。

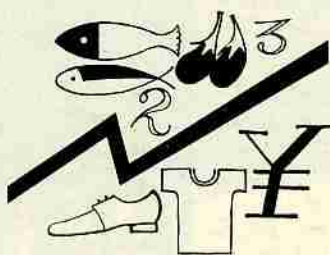
全国物価統計調査にご協力を

市では総理府統計局所管による全国物価統計調査を実施します。

この調査は、いま国民生活に大きな影響をおよぼしている消費者物価問題を検討するための大切な調査で、十一月八・九・十日に豊別地区、登別地区の四十八小売店舗を対象に小売価格などを調査します。

調査事項は、地域住民の消費生活のうえで購入される主要な商品とか、サービスについて調査し、小売調査は約三百品目のおよそ八百銘柄でそれぞれ販売価格や販売数量などを調査します。

対象となる店舗には、それぞれの調査期日に調査員がおうかがいしておたずねします。



全国物価統計調査

お答えいただく内容は、統計をつくるためにだけ使用し、課税その他申告者の不利益になるようなことに用いることは、まったくありません。その点をご理解のうえ、ありのままお答えくださるようご協力をお願いします。

吹奏楽愛好者へ 「吹奏楽の夕べ」 があります

陸上自衛隊北部方面音楽隊、四十五名による吹奏楽の夕べが催されます。

この音楽隊は、クラシックから民謡まで幅広いレパートリーにより道内はもとより、広く全国にその名が知られております。みなさ

んのご観賞をお待ちしています。
日時 十月二十九日(金曜日)
午後六時三十分から

場所 市内商工労働会館
三階ホール

料金 無料

郵便局から全国版郵便番号簿を配付します

「あて名に郵便番号をお書きください」「あなたの住所の郵便番号もおわすれなく」と郵便局では全戸に郵便番号簿(全国版A五判)を十月下旬までに無料配布します

もし配布もれのとときはつぎの郵便局にお申しください。
登別温泉郵便局、登別郵便局、幌別郵便局、東室蘭郵便局

ボーイスカウト(少年隊員)入隊希望者募集

登別第一団少年隊員を募集しております。希望者はつぎのとおり申し込むようにしてください。
資格 小学五年生以上、中学一年生までの男子のかた。

申込期日 昭和四十六年十一月三十日(火)

申込先 市教育委員会か静和園(老人ホーム)団本部まで。

なお入隊希望者は所定の用紙に必要な事項を書き込んでいただきかんたんな面接のあと、仮入隊を許可します。許可されたかたは、保護者のかたあて詳細をお知らせします。

海上保安大学校と海上保安学校(本科)の学生募集

海上保安庁では海上保安大学校と海上保安学校(本科)の学生をつぎのとおり募集しています。
海上保安大学校
本科の四年間は、一般基礎学科および船舶の運航、海上の治安、安全などに必要な授業科目を終ったのち、さらに六カ月間の専攻科の教育を受けます。

海上保安学校(本科)
水路課程(教育期間一カ年)と灯台課程(教育期間二カ年)および航海、機関、通信、主計課程、(教育期間一カ年)などがあります。

▽受付期間 十一月一日から十一月十六日

▽採用予定数 大学校約五〇名
水路科約二〇名、灯台科約四〇名、本科約一〇〇名

▽受験資格
昭和二十三年四月二日(海上保安大学校生は昭和二十六年四月二日)以降生れの男子で、

・高等学校卒業の者、昭和四十七年三月までに卒業見込みの者。
・高等専門学校第三学年修了の者、または昭和四十七年三月までに修了見込みの者。

・大学入学者資格検定に合格した者
▽試験日と場所
・第一次試

大学校生 十二月十八、十九日
学校生 十二月十九日

第二次試験
昭和四十七年二月上旬

試験場所
函館市、小樽市、釧路市、旭川市

最終合格者発表は、二月二十八日
なお学生の期間中は、国家公務員として給与が支給されますが、くわしくは第一管区海上保安部
(小樽市港町五番三号 電話〇六二六一)へおたずねください。

「ご寄付ありがとうございます」
「ございます」

(愛情銀行へ)

坂本・保(来馬町)五、〇〇〇円
三好秀一(幌別町)二、〇〇〇円
西尾和久(来馬町)金一封
高野定治(来馬町)三、〇〇〇円
匿名(来馬町)二、〇〇〇円

(物品寄贈)

本谷内繁(来馬町)衣類外五〇点
大越ちよの(来馬町)雑布四五枚
匿名 衣類三〇点

(古切手寄贈)

中島薬房(登別町)古切手 一、〇〇〇枚
(老人クラブ南山会へ)
柳田書月販室蘭営業所(室蘭市)

レコード一二枚
(老人クラブ富士の白雪会へ)
板前洋食いし川(幌別町)
二、一〇〇円