



広報のほくら



ほくら氷上の子

市内の小学校では、冬期間グラウンドをスケートリンクとして利用している。

ここ幌別東小学校のグラウンドは昨年造成したが、地盤がしまっていないため、氷をはるのに先生がたの苦勞がおおかった。

「すべれるようにするのに6日から10日まで毎日とっていいほど夜間、水まきました。生徒もこの苦勞を知ってか、すべる前に雪をはいています」とっていた。

きょうも、つめたい浜風にもめげず、ほほを真赤にそめながら、力づよいエッジの音を響かせていました。

2 月号

1971

No. 136

登別市の市街化区域と市街化調整区域が昨年十二月二十八日にきまりました。これによって調整区域では、今後宅地造成（開発行為）などや住宅などの建築（建築行為）が、大幅に規制されます。

有効に都市施設の整備が

市街化区域と調整区域きま



市街化区域と調整区域をどうし
てきめなければならぬかという
ことについて触れてみましょう。
登別市が将来、都市化に伴って
市街地がだんだんと郊外に広がっ
てゆきます。そこで住宅や店舗な
どの建築物が非常に広い地域にパ
ラパラと散在するような形で、建
てられた場合を考えてみますと、
これでは、いくら国や市が都市施
設を整備しようと思っても、
とても追いついていけないものでは
ありません。その結果、都市施設
の整備されていない、雑然とした
市街地ができあがってしまい、ま
た、これを改造するのは容易なこ
とではないということになります。

わかりやすくいいますと、家庭
のなかで、子どもたちがあちこち
と無造作にちらかしたり、あるべ
きところに整理しなかった場合、
親がいくらかたづけしてみても、つ
ぎつぎとちらかすのでは、かたづ
けられるものではありません。
このように整理されない家庭よ
りも、整理された家庭のほうが、
いかに住みやすく快適な生活がで
きるかということはいうまでもな
いことです。
これらを考え、市街地のうすい
無秩序に拡散する（スプロールと
呼んでいる）ことを防ぐのが、都
市対策の最大の眼目とえられた
のです。

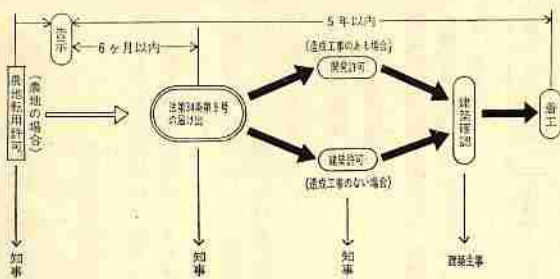
千平方メートル以上は
知事の許可が必要
では市街化区域と調整区域とは
どういうものなのか説明しまし
ょう。
市街化区域とは（参考図のわく
内をいう）すでに市街地ができあ
がっている区域（人口集中地域）
とその周辺で、おおむね十年以内
に優先的、計画的に市街化をすす
め、住みよい都市環境をつくるた
め道路、公園、下水道などの公共
施設を整備するよう積極的に公共
投資がおこなわれていくのです。
このため市街化区域内の農地の
転用は、農地法による許可がい



凡 例

凡 例	行 政 界	面 積
-----	市街化区域	1125.0
□	住居地域	843.6
▨	商業地域	53.8
▩	洋工業地域	160.3
▧	工業地域	67.3
▦	工業専用地域	(23.3)

調整区域内で家を建てるときの手続き



なくなつて、ただ、抜け出さなければよいことになってはいますが、この区域内での建築などの事務的な手続き（建築確認）は変わっていません。

しかし千平方メートル以上の宅地造成など（開発行為）をおこなうときは、道知事の許可を受けなければなりません。

市街化調整区域とは、とうぶんの間、市街化をおさえる地域、地形的に市街化が適当でないような地域、美しい自然を保護する地域、すぐれた農地をまもる地域などです。この区域内では原則として宅地造成などの開発行為や住宅の建築は認められない区域となります。

しかし、農林業、こずさわのかたの住宅や建築物、も、院や学校などの公共的な施設については、いまままでと変わりなく、建築確認や宅地造成の許可をうければ工事ができます。

六カ月以内に届け出を

調整区域での開発や建築

ここで、調整区域内でも特例として許可をうけますと、開発行為や建築行為のできるものもあります。

そこで、みなさんにぜひ知っていただきたいことは、「既存権利者の届出事務措置」です。

この既存権利者とは、市街化調

上の図は調整区域内の宅地造成や住宅の建築をおこなうときの事務手続きを示したものです。

「法第三十四条第九号の届け出」とは既存権利者の届出書のことです。

建築許可とは、この区域内で建築行為をおこなうとき、その土地が宅地として最少の必要条件（排水施設とか地盤整備など）がそろっているかどうかを審査して許可されますが、建築確認は、区域にまったく関係なく、建てようとする建築物が建築基準法（構造とか設備など）にあっているかどうかを審査するものです。

したがって図表でわかるように開発や建築の許可をうけてから、建築確認（確認申請）するというのが手順になります。

整区域がきまった、昨年十二月二十八日まで、自分の居住用または業務用の建物を建てるために持っている土地の所有者や、借地人などのことです。

なおこの場合の居住用とは、あくまでも自分がそこに住んで生活の場とするための住宅であることが条件です。また業務用とは自分が商売を続けておこなう建物をいいます。したがって、社員や店員の宿舎、アパート、貸家、貸店舗、貸事務所、貸倉庫などは該当しません。

これらの既存権利者が調整区域内で、昨年十二月二十八日から五年以内に、土地を造成したり、家を建てたいときは、今年の六月二十七日までに、土地を所有しているか、または借りているという、既存権利を道知事（市経由）に届け出なければなりません。

したがって、この届け出をしたかたは道知事の許可を受けることができます。

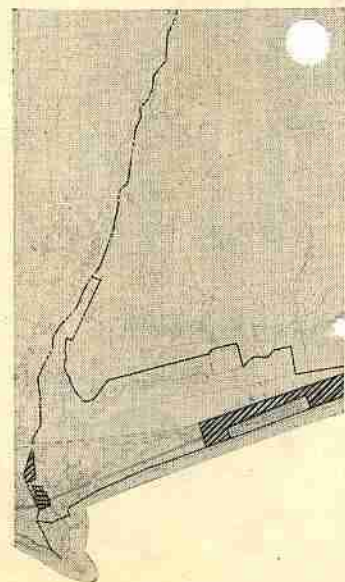
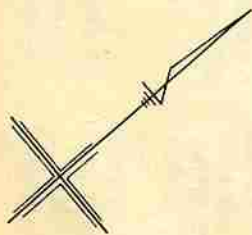
ここで注意していただきたいことは、この許可には土地の造成が必要な場合の開発許可と、土地の造成が不要な場合の建築許可とがあり、どちらの許可をうけたらよいかは、許可申請するまえに予備審査をして判断します。

このように所有している土地が市街化区域か調整区域かをよくたしかめて既存権利の届け出が必要などときは早めに済ませるようにしてください。

なお、届け出用紙は市都市計画課に用意してありますので、気軽に相談してください。

土地利用計画図

S=1/50,000



税の申告準備は早めに

三税申告は三月十五日まで

ことしも二月十六日から三月十五日まで税金の申告がはじまります。

この申告は、昨年一年間の所得やそれにたいする税額を自分で計算して納税するものです。

三税の申告は

各受付場所

月日	受付場所	相談する税	
22・23	温泉支所	市民税 事業税 所得税	
22～25	商工会館	市民税 事業税 所得税	
2	鷺別支所	市民税 事業税 所得税	
24・25	温泉支所 登別支所 ひまわり園	市民税 事業税 所得税	
3	1	市民税	
3	2・3	鷺別支所 富浦保育所	市民税 漁業所得
3	4・5	中央公民館	市民税
3	8・9	中央公民館	市民税 農業所得
3	10～15	市税務課	市民税

三税(市道民税、事業税、所得税)の受付場所は、つぎのとおりおこないます。

土曜日は正午まで、日曜日は除きます。

なお申告用紙は、二月中頃に該

当者あて送付することになってい

ますが、「申告を必要とする人」

で申告用紙のとどかないかたは、

市税務課または近くの支所へ請求

するようにしてください。

また所得税の確定申告を税務署へしたかたは、給与から税金を差引かれ、ほかに所得のないかたは個人事業税と市道民税の申告はしなくてもよいことになっていま

申告を

しないときは

各受付場所まで申告しませんが、税務署まで足を運ばなければなりませんし、所得控除のうちいろいろな控除が受けられないため、税金が高くなり、よけいな税金を納めることになります。

申告にそなえ

万全の準備を

申告のさいは、届けられる申告用紙と印鑑を持参してください。また必要な添付書類はつぎのとおりですので、早めに準備しておきましょう。

・天災、火災、盗難などの資産の損害で、雑損控除をしようとする

る人は、被害額の明細書、復旧に使った費用の領収書または見積書を受け取った保険金の明細書を用意しておきましょう。

・医療費が余計にかかった場合は領収書の整理をしておきましょう。

・支払った生命保険料、国民健康保険税、国民年金保険料などの額を計算しておきましょう。

・営業している人は、仕入額、売上額、必要経費の明細がわかるようにしておきましょう。

固定資産

台帳の縦覧を

三月一日から二十日まで、固定資産台帳を縦覧いたします。

資産のある人は、かならず縦覧しておきましょう。

成人の記念に

国民年金を

ことし二十歳になったかたで、まだ国民年金の加入手続きを終えていないかたは、いせんか。

二十歳になると、厚生年金や各種の共済組合、船員保険などに加入してない人は、男女を問わずかならず国民年金に加入しなければなりません。

国民年金は、年をとったりケガをしたり、一家の働き手を亡くしたときなどに年金を給付し、本人やその家族の生活を保障しようとする制度で、その費用は本人の払い込んだ保険料のほか、その額

・縦覧時間
平日 八時三十分から五時まで
土曜 八時三十分から正午まで
・縦覧場所、市税務課資産税係
納税貯蓄組合に
入っていますか

税金の納期になって支払いに困ったり、納期を忘れて督促をされたことはありませんか。

一度にまとめて納税することはたいへんなことです。ふだんから計画的に納税資金を準備しておくことが必要です。

しかし、自分一人だけで資金の準備を長く続けることはなかなか困難で実行しにくいことです。

いま市内には、このような組合の数が一一七組合あり、加入している組合員は二、一〇二人おりま

す。

市では、これらの組合にたいして、運営に必要な経費の補助をはじめ、組合員にもいろいろの特典をあたえて、積極的に援助しています。

組合員になりますと

・納税準備預金の利子は、普通預金より高率になっていろうえに、所得税がかかりません。

・もちろん預金利子にも所得税がかかりませんが、また組合に必要な書類や預金通帳などには、すべて印紙税がかかりません。

このほかにも多くの利点があります。忘れることも、わずらわしさもなく、らくに納税をするために、あなたも納税貯蓄組合に加入しましょう。

なお、この組合に加入したいかたとか、くわしく知りたいかたは市税務課収納係へ相談ください。

またケガや死亡など不慮の事故にいつ遭遇するかわかりません。そのようなときになっても、くわむことのないよう、いまずぐ加入の手続きをとります。

なお、くわしく聞きたいときは近くの支所か市国民年金係へお尋ねください。

成人を機会に国民年金に



万一の災難に備えて



お母さん

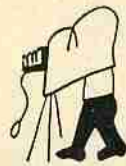
元気だよ

「元気がい、友だちでできたの、かぜひかないかい」「手紙くらいよこさない」と登別市と大阪府吹田市を結ぶ、親子テレフォン対話。

吹田市の会社に就職した市内の十七から二十歳の娘さん十一人にふるさとへのたよりを、と電報電話局の協力を得ておこなわれたもの。

話したいことがたくさんあるのに感激のため言葉が少ない。声をつまらせる母親、体を心配する母親とさまざまなほほえましい光景がありました。

カメラ



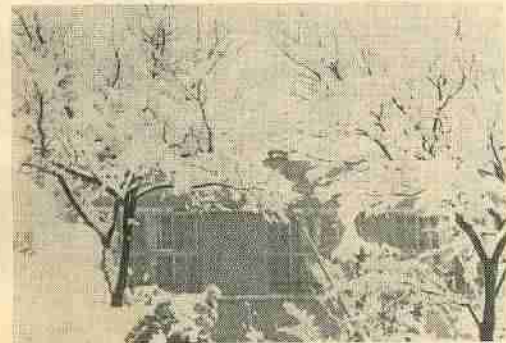
ルポ

広範囲な 散布力

道内の交通事故はついに全国一という非常事態となった。とくに冬の雪道のスリップによる事故がたいへん多いという。

このスリップ事故を防止しようと砂散布機を購入、市内各所をまわって、すべるような坂道、踏み切り、交差点などに砂を散布、大きな効果をあげている。

しかし、悲しいな交通事故を絶滅するには、市民ひとりひとりが自分の命は自分で守るといふ自覚を持たなければ事故はへるものではありません。



市の発展に 努力します

努力します

ことしの成人者は九〇一名この日は暖かかったせいか成人者の出足も好調。教育委員会ではふだん着で出席してくださいと呼びかけたが、毎年女性の着物姿がふえている。

ミニだ、マキシードと流行に敏感な彼女たちも、古くからの着物は特別なものらしい。

成人代表の山下和子さん「郷土登別を愛し、市民憲章の具現者となり、市発展の原動力となります」と力強く答辞をしました。

枯木に 咲いた花

ことしは全国的に寒さがきびしいといわれます。この日も前夜の雪で、市内いたるところ、花さかじいさんならぬ枯木に雪の花がきれいに咲いた。しかし北日本では積雪がゼロという珍現象もあったとが。

室蘭気象台の話によると「二月上旬から中旬にかけて寒さがいちだんときびしく、雪の量も多くなるが下旬になって、やや寒さがやわらぐでしょう」といっております。

市の人口

12月末現在

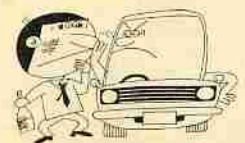
総人口	46,792 (64増)
男	23,716 (24増)
女	23,076 (40増)
世帯数	12,952 (35増)

() 内は先月との増減

飲酒運転は 絶対にいけません

お酒を飲むと

- 障害物の発見が遅れる
- とっさの反応ができなくなる
- スピード、車間距離を感じなくなるなど、事故の恐れがぐっばいです。



身体障害者に補助金

自動車免許を取りたいかたへ

「運転免許を取りたいが教習料が高い、また練習する車もない」と自立更正したくともできない、身体の不自由なために必要な経費を補助しようというものです。

なお、教習を受ける期間は訓練車の配置替のつこう上、三月三十一日までとなる見込です。

この訓練車の配置校は室蘭自動車学校(上鷺別町)となつていますのでつぎに該当するかたで、希望がありましたら市福祉事務所へ申し込んでください。

・訓練車は手動式ブレーキとアクセル、自動変速装置(オートクラッチ)付の一、二〇〇ccフォードアセダンです。

・補助の対象者

身体障害者手帳の交付を受けていて、障害程度が一級または二級の下肢障害者となっています。

・補助する金額

免許取得のとき必要な経費で、その額が二万五千円をこえるときは二万五千円以内で補助します。

百万円を越す募金額

昨年の歳末たすけ合い運動で、一四万三千一四七円集まりました。みなさんのご協力に深く感謝いたします。

小山田一利 千円、かめや旅館従業員一同 千円、第一滝本館五万円、グランドホテル睦会 五千二百七十一円、草野久雄 五千円、友愛青年同志会 三千円、青嵐荘二千三百六十六円、船員保険寮職員一

同 千五百〇〇円、木彫民芸協同組合 三千円、演芸大会益金 九万四千〇四五円、登別書道連盟 一万三千円、市職員自治振興会 一万二千元、青年竹の子会 九千三百五十円、市水道青年婦人部、青年ボランティア連盟 七千一〇〇円、東条佐市 五千円、登別青年同志会 五千円、バー悦ちゃん 五千九百四十四円、杉尾木材従業員一同 四千五百〇〇円、丸山武雄 三千三十三円、登別ボーリング連盟 二千四百二〇〇円、上田商事 二千円、吉岡さだ子 千三百七十四円、宮川朝司 千円、一ノ戸信雄 千円、津持朝祥 千円、鷺別婦人会 二万円、匿名 三千八百五〇円、登別温泉地区町内会合計 八万四千九百〇〇円、登別地区町内会合計 一、二万九千九百七十六円、幌別地区町内会合計 四万二千九百三十三円、鷺別地区町内会合計 二万五千四百〇六〇円。

お知らせ

婦人科検診を受けよう

成人病対策の一環として、毎年おこなう婦人科検診をつぎのとおり実施しますので、市衛生課まで近くへ支所へ申し込んでください。(電話でも受け付けします)

- ・検診方法
第一次検診(問診、内診、細胞診)、第二次検診(北大、医大の医師による精密検査)
 - ・実施日および場所
2月18日(木曜日)中央公民館
 - ・受付時間
8時30分から9時まで。
 - ・検診対象者は30歳以上の婦人となります。
 - ・一次検査料金
一般 700円、国保被保険者 200円、生活保護者 350円。
 - ・二次検診料金は 600円。
- なお、この検診は午後結果がわかりますので遠方のかたは昼食を用意してください。

靖国神社参拝者を募集

胆振地区連合遺族会では靖国神社昇殿参拝旅行をつぎのとおり計画しておりますので希望者は市福祉事務所社会係へ申し込んでください。

- ・日程、4月1日から9日まで。8泊9日(東京、関西、四国)
- ・費用、1人につき51,400円。申し込みのとき1,000円の予約金が必要です。
- ・申し込み期日、2月25日まで。

生保世帯のフロ割引券は3月31日まで

生活保護世帯のかたに、フロ代割引券を交付しておりますが、これの有効期間は3月31日までとなっておりますので、あらたに対象となったかたも期日までに受取ってください。

(市福祉事務所福祉係)

しいたけの種駒を斡旋

市では、ことしも「しいたけ」の種駒を斡旋します。

ご希望のかたは、3月15日(月曜日)まで市農水産課に申し込みください。

価格 種駒 1個 1円20銭

美 挙

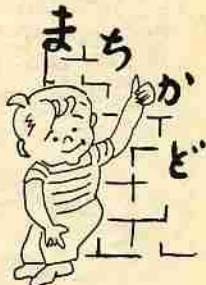
鷺別老人クラブへ

- | | | |
|------------|------|---------|
| 登別ライオンズクラブ | 茶ダンス | 1台 |
| 高木宇八 | 舞台幕 | 1張 |
| 竹中 清 | 放送施設 | 1式 |
| 中村ソト | 掛時計 | 1個 |
| 契約講一同 | 座布団 | 30枚 |
| 鷺別婦人会 | | 50,000円 |

愛情銀行へ

- | | |
|--|---------|
| 鷺別中学校生徒会 | 10,404円 |
| 平野利亮(上鷺別) | 5,000円 |
| 鷺別青年学院 | 2,600円 |
| コーヒーパルイ | 1,392円 |
| 匿名(幌別)2回 | 1,000円 |
| ク(札内) | 1,000円 |
| すぎもと(室蘭市) | 1,000円 |
| 佐伯政美(幌別) | 洗濯機 1台 |
| (古切手寄託) | |
| 東条佐市(来馬)、青年竹の子会、開拓農協、三木豊道(来馬)、松田よしえ(幌別)(衣料品寄託) | |
| 滝の家(温泉)、有坂了孝(温泉)、第1滝本館(温泉)、川村秀彦(来馬) | |

雪かきに思う



二月は雪のふる日が続き、それにともなう雪の量が多くなるでしょう。道路や家の前、また屋根からおちる雪が山となります。

自分の家のまわりを雪かきすることは結構なことですが、がしかり市役所でせっかく除雪してきれいになった道路に、家の前の雪を道路にのける人がいます。このようなことを自分だけだからと全部の人がやったらど

◎投稿のお願い

この欄は、市民のみなさんに利用していただくものです。

みなさんのなかに、思いついたこと、こうしてほしい、わたしはこんな経験をしたなど、また中学生、高校生、大学生の投稿をどしどしお寄せください。

なお、毎月みなさんのご家庭へとどく広報を、先に配付しました広報ファイルにきちんとお寄せください。

(市企画課調査広報係)