



広報のほりば



12月号

1970

No. 134

「ぺったんこ、ぺったんこ」と もちつきの歌

12月は先生が走るとよんで、師走という。なんとなく気ぜわしく、落ちつかない月です。

だが、もちをついて、お正月を待つという昔からの習慣は、どここの家庭でもやっていること。これはこどもにとって楽しいもののひとつです。

市内の白菊幼稚園では、園児と保母、お手伝いのお母さんたちといっしょにもちつき、130名の園児は、ぺったんこの歌と手拍子で力いっぱいつき、そのあと園児ひとりひとりに、自分の手よりも大きなアンもちが配られ、おおよろこびでした。

国勢調査人口の概要

十月一日、全国いっせいにこなわれた、国勢調査の結果がこのほどまとまりましたのでお知らせいたします。四十年、国勢調査のときより七、四二五人増加しました。この調査にあたって、いろいろとご協力をいただきありがとうございました。

十月一日現在（国勢調査）の総人口は四六、五二六人で、男は二三、五〇六人、女は二三、〇二〇人となっています。これを四十年と比較しますと十九割、七、四二五人増えています。これは三十五年から四十年までの三四割、一〇、〇〇一人増えたのには及びませんが、まずは順調な伸びをみせていることがわかります。

上鷲別町は

一〇九%の増加ぶり

地区別に増えているところをみますと、登別町、中登別町、川上町、富岸町、鷲別町、上鷲別町の人口が四十年と比較しますと、特に増えていることがわかります。このように増えたおもな原因をひろってみますと、大手企業と関連する中小企業のアパート建設、

工業統計調査に協力を

日本の製造業に関する国勢調査ともいえます。通産省所管の工業統計調査が、十二月三十一日現在でおこなわれます。

この調査は、市内はもとより全国の製造業の分布状況や、製造業活動の実態を明らかにするもので、市内にあるそれぞれの事業所

室蘭市からの転入、各官公庁のアパート、住宅の建設、市営住宅の建設、宅地造成などによる増加があげられるでしょう。

全道の市町村は

ほとんどが減少

ここで、全道市町村の国勢調査結果とくらべてみましょう。北海道の市町村数は二一五あります。このなかで人口が増えた市町村は、市で十四、町村で十五と合計で二十九市町村のみが増加しているという結果がでています。

このように人口の減っている原因と思われまことは、都市への人口集中と産炭地の炭礦閉山による人口の流出、また郡部の過疎化の度合いがはげしくなってきたことがわかります。

そのなかにおいて登別市の人口の伸びは順調で、全道三十市のうち十六番目、二一五市町村では十七番目に位置していることは、みのがせない事実です。このような伸びからみて五年後、昭和五十年の国勢調査には、五五、〇〇〇人に達するものと予想されます。

には調査員が十二月末日から来年一月初旬にかけて訪問します。

この結果は、国および地方公共団体の行政資料として、あるいは民間企業の実務上の参考資料などに広く利用されております。工業統計調査の目的や重要性をご理解のうえ、協力ください。

地区別人口表

(10月1日国勢調査結果・概数)

地区別	昭和45年10月1日					昭和40年10月1日				
	世帯数	人口			一世帯当人口	世帯数	人口			一世帯当人口
		男	女	計			男	女	計	
カルルス町	51	61	91	152	3.0	60	143	109	252	4.2
上登別町	25	43	52	95	3.8	52	373	101	474	9.1
登別温泉町	749	1,419	1,807	3,226	4.3	815	1,679	2,291	3,970	4.9
中登別町	209	468	503	971	4.7	147	296	229	525	3.6
登別町	1,125	2,063	2,110	4,173	3.7	790	1,571	1,537	3,108	3.9
富浦町	169	385	382	767	4.5	154	358	378	736	4.8
千歳町	266	578	542	1,120	4.2	202	458	434	892	4.4
内馬町	88	182	157	339	3.9	60	146	132	278	4.6
来馬町	3,400	6,664	6,551	13,215	3.9	3,145	6,539	6,361	12,900	4.1
幌別町	1,454	2,576	2,618	5,194	3.6	1,339	2,461	2,455	4,916	3.7
川上山町	439	1,146	819	1,965	4.5	174	737	311	1,048	6.0
富山町	25	39	37	76	3.0	43	147	63	210	4.9
富岸町	467	1,026	839	1,865	4.0	346	715	636	1,351	3.9
鷲別町	2,180	4,398	4,183	8,581	3.9	1,502	3,175	2,979	6,154	4.1
上鷲別町	1,363	2,458	2,329	4,787	3.5	645	1,197	1,090	2,287	3.5
合計	12,010	23,506	23,020	46,526	3.9	9,474	19,995	19,106	39,101	4.1

この数字はあとで総理府統計局で公表する数字とは、多少異なる場合がありますので、ご了承ください。

農業者年金制度でできる

国民年金に上積み

農業者年金制度ができて、来年月一日から受付けが始まります。この年金は農業者の老後生活の安定と優秀な農業経営者の確保、経営規模の拡大という社会保障と農業近代化の両面をねらいとしてつくられたもので、国民年金に上積みするしくみになっています。申し込みの受付けは、農協または市農業委員会でおこないますので、加入の手続きをしましょう。

《加入しなければならぬ人》
農地面積（農地および採草放牧地の面積）が、二畝以上の農業経

農業者年金に加入しよう



農協で1日から受付けます

営者で、国民年金に加入している経営主はかならず加入しなければならぬこととなります。しかし、将来農業を続けられなにかたなどは、申出により加入することを免除してもらえます。

《希望により加入できる人》
農地面積が二畝未満でも（二畝以上で、希望によって加入できます。この場合でも、国民年金の加入者であることが必要です。また、将来農業経営者となる、あと継ぎのかたも、同じ条件で加

四月十一日（道議）二十五日（市議）

明春の地方選挙日が内定

四月十一日は北海道知事、北海道議会議員、四月二十五日は市長市議会議員の選挙がおこなわれることに、ほぼ内定しました。

この選挙にあなたの一票が投じられるためには、住民登録をしなければなりません。ただ市内に住んでいるというだけでは、選挙人名簿に登録されませんので、投票はできません。

また、他の市町村から当市に転入してきたかたは、住民登録をしたかどうかを確かめ、未登録の場合は早めにすませるようしてください。

ですから、住民登録をして来年の三月十六日で三カ月以上当市に

入することができます。なお、いずれも五十五歳以上のかたは加入できないことになっています。

《保険料は月七五〇円》
この年金の保険料は月七五〇円です。ただし農業年金の加入者はかならず国民年金の所得比例制に加入しなければなりませんので、国民年金の保険料とあわせて、月一、五五〇円を納めることとなります。

《年金の額》
年金額は、経営移譲（農地をゆずる）したかしくないか、年齢が六十五歳以上であるかどうかによってちがいます。

たとえば農業者年金に二十年、

住んでいまずと、自動的に選挙人名簿に登録されます。

明春の知事、道議また市長と市議選挙に備え、あなたは選挙人名簿に登録されているでしょうか。この選挙人名簿は市選挙管理委員会に備えてありますので、いつでも閲覧することができます。

農業委員会委員の選挙人名簿の調製

四十六年度の農業委員会委員の選挙人名簿を、みなさんからの申し出によって明年一月一日現在で調製いたします。

つきに該当するかたは、期間内に申請書をだすようにしてください

国民年金「1年加入した場合はつぎのようになります。

- 経営を移譲した場合
六十歳から六十四歳までは月額一六、〇〇〇円、六十五歳以上は月額一八、八〇〇円です。
- 経営を移譲しない場合
六十歳から六十四歳までは年金の支給がありません。六十五歳以上は月額一七、二〇〇円です。

また、三年以上保険料を納めた加入者が途中でやめたり、死亡したときは一時金が支給になります。そのほか、離農希望者の農地などの買入れ、売渡しおよび融資などもおこないます。くわしくは農協か市農業委員会におたずねください。

申請するかた（有権者）

昭和二十六年四月一日までに出生し、つぎのどれかに該当するかたです。

- 三十歳以上の農地をもって農業をやっているかた。
- その家にいる親族または配偶者（ただし年間おおよむね六十日以上は農作業に従事しているかた）のかた。
- 三十歳以上の農地をもって農業をやっている農業生産法人の組合員または社員。

申請期間

昭和四十六年一月一日から一月十日まで。

申請するところ

市農業委員会、各支所、農協、開協で申請してください。

今年も残り少なくなりました

あなたの税金は年内に納めて明るい正月を迎えましょう。

市道民税 固定資産税 国民健康保険税



冬休み中の体カづくり

青少年会館の利用を

冬休み中の青少年会館の使用はつぎのとおりきました。健康な体をつくるため、おおいに利用しましょう。

なお、使用するときはずきの点に注意しましょう。
・市民であるとなたでも使用で

時間	曜日	25(金)	26(土)	27(日)	28(月)	～	4(月)	5(火)	6(水)	7(木)	8(金)	9(土)	10(日)	11(月)	12(火)	13(水)	14(木)	15(金)	16(土)	17(日)	18(月)
午前	10	中	婦	大	大	年末・年始の休館	小学生	小学生	小学生	小学生	小学生	小学生	小学生	小学生	小学生	小学生	小学生	小学生	小学生	小学生	小学生
午後	1	高	一	大	大	年末・年始の休館	小学生	小学生	小学生	小学生	小学生	小学生	小学生	小学生	小学生	小学生	小学生	小学生	小学生	小学生	小学生
夜間	6	バレーボール	バレーボール	大	大	年末・年始の休館	バレーボール	バレーボール	バレーボール	バレーボール	バレーボール	バレーボール	バレーボール	バレーボール	バレーボール	バレーボール	バレーボール	バレーボール	バレーボール	バレーボール	バレーボール

皆さまが、窓口で登録証または許可書をお見せください。持っていないかたは、窓口でその手続きをしてください。また午後五時以降使用するときは、管理人に許可書をお見せください。
・体育館は禁煙になっています

で、指定された場所で喫煙してください。

・体育館はスリッパ厳禁です。危険防止のうえからも、かならず運動くつをはくようにしてください。

・ポートボール教室は、小学生が対象です。寒さに負けず、たくさん参加してください。

・バレーボール教室は、中学生が対象です。正しいバレーボールを学びたいかたを歓迎します。

・母と子の体操教室は、お母さんと就学前の子供さんが対象です。楽しい体操を勉強しましょう。

・体育館の使用後はみんなの後かたづけをしましょう。

上手に冬休みをすこさせるには

まもなく始まる冬休みは、学校生活の日課からはなれて、からの休養と健康を増進することを、おもなねらいとしています。また、こどもたちの自主自律の生活

歳末に多い

犯罪を防ごう

年末は、なにかとあわただしいものです。

このようなあわただしさのスキをねらって「スリ」「アキス」「ひったくり」といった犯罪がふえてきます。また詐欺・横領・強盗といった悪質犯罪も多くあります。

これらの犯罪を防ぐため、つぎのことに注意し、明るい新年をむかえてください。

態度を育てるうえにも、たいへんよい機会だと思います。

ふだん職場の仕事に追われがちな家族にも休みがあって、一家がゆつくりする機会に恵まれるなど、夏休みとはまたちがった場をもっています。

このような休みに、有効な生活経験が得られるようにみんな考えてやりたいものです。

家庭での学習には、教科学習のおくれをとりもどすため、過大な要求をこどもに強いることなく、

ふだんしたいと思っても、できないような個性、能力に応じたことがらを経験するようにしむけるとともに、家庭におけるしごとと役割をもたせ、家庭の一員としての生活を楽しく学ばせることが大切です。

また、最近では家族間の接触が少なくなりがちです。一家そろっての団らんでなごやかな家庭のふん意気を深めることも、たいせつなことの一つです。

▼お金の持ち運びは慎重に

年末は売り上げ、支払い、預金の引きだしなど大金を持ち歩くことが多くなりますが、老人や女性に持たせることは危険です。できるだけ男性が二人以上で、なるべく自動車を使うか、銀行に輸送を依頼するなどして、安全な方法をとりましょう。

▼スリにご注意

バス、汽車の中、駅、マーケット、催し場など混雑するところは「スリ」の好のかせぎ場所です。

雪と寒さは、北海道のこどもたちには与えられた特権です。この休みに、積極的に戸外にでてからだを鍛えるようにしたいものです。

ともすれば、くずれやすく、事故のおきやすい冬休みの生活を、楽しく、豊かで明日の生活の糧となるよう過ごさせたいものです。



元気に遊ぶこどもたち

▼アキスに注意を

この時期はとかく家を留守にしがちのため、「アキス」の被害が多くなります。外出するときはいっかり戸締りし、留守をするというしうことを隣のかたに頼むようにしましょう。また万一のことを考え、現金とか貴重品は別々のところに保管することも大切です。

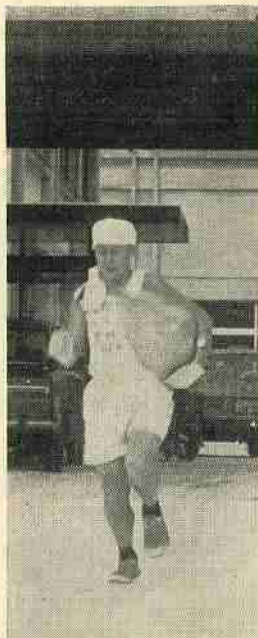
す。お出かけのときは必要以上のお金は持たないで、持ってもサイフは肌身に近いところにしっかりとしましましょう。

寒風についてマラソン

人間の限界に挑戦

窓の外はもう雪景色、街を歩く人も背を丸めて歩くほど寒い日だった。その中をランニングとパンツ姿の一人が、十一月三十日、市役所にかげこんで来た。

宮城県白石市で果樹園を経営しているという鈴木民三さん（六十五歳）で、十一月十二日に釧路市をスタート、各地をまわり登別市に立寄ったあと東京までタイムを



とって走るといふ。鈴木さんは「走ることが健康に一番」と教えられたのがきっかけで、それから仕事のみをみては、マラソンに明け暮れ、毎日四十キロは走るというからおどろいた。

記録ノートと着替えをビニールに包んで背負い、六十五歳とは思えないほど筋肉が盛りあがっていた。「頭につめこむだけが教育で

体力つくりには何かしては。あなた、ストロブにかじりつかないで、マラソンとは言わないが



カメラ ルポ



消防のおじさん ごころさん

勤労感謝の日、カトリック幼稚園の園児約二十名が、市消防署をおとすれ、日頃から風水害と火災から守ってくれる消防のおじさんの労をねぎらって、小さなプレゼントが、ありました。このプレゼントは、園児みんなで心をこめて作ったというかわいい工作。

それぞれの園児は、このやさしい気持ちを持ち続け、成長してほしいものです。

また、われわれ大人も、いまいちど感謝という気持ちを考えてみたいですね。



姉ちゃん グニヤんなよ

来年、小学校に入學する八三〇名ほどの、児童の健康診断が二日から、視力、聴力、内科、歯科、体重、身長などを各地区でおこなった。

会場で目をひいたのは、かわいふたご姉妹。「はいノ受付票」

「それ、わたしのよ」と看護婦さんもまちがえるほど良くにている。

きつと、お母さんは髪型で区別するんでしよう。来年はいっしょに学校へいけると、いまからおおしやぎでした。

市の人口

		11月末現在
総人口	46,728	(160減)
男	23,692	(52減)
女	23,036	(108減)
世帯数	12,917	(23減)

() 内は先月との増減

市民交通傷害保険に 加入しましょう

1カ月40円で交通事故を補償します。

手続きは、市役所交通安全係が各支所で。

年末・年始の 市役所の休日

年末 12月28日(午前10時)まで
年始 1月4日(午前10時~12時)まで。1月5日以降は平常どおり。なお、窓口事務と各支所、じん芥、し尿処理は年末12月30日まで。年始のじん芥、し尿処理は1月4日(午前7時から)おこないます。

北海道社会貢献賞を受ける

富浜町内会婦人部

富浜町内会婦人部（工藤チヤヤ部長）は、十一月二十五日札幌でおこなわれた全道交通安全道民大会で交通安全優良実践団体として北海道社会貢献賞を受けました。これは富浜の国道三十六号線で一時間に一万台をこえるという交通量に、地域の児童生徒をいたましい、交通事故から守ろうと、立ちあがり、四十二年から四年近くも



表彰を受けた富浜町内会婦人部

帝國酸素まえの横断歩道で三人のお母さんが一組になり、雨の日も風の日も毎日、生徒の下校時に黄色い旗をふり続けてきました。富浜町内会あげての交通安全運動に、さいわいにも子どもたちの輪禍は一件もなく、この苦労と功績が認められ受賞されたのです。

工藤婦人部長は「わたしたちはもとより婦人部のお母さんがたの苦労が、このような形で認められたことは大へんうれしいことです

が、この受賞を機会にぜひとも信号機をつけていただきたい。信号機がつくまでは、子どもたちの命を守るため毎日、黄色い旗をふり続けます」と話していました。

年末の

交通事故に注意

十二月は、一年中でもっとも交

通事故が多くなる月です。

これは路面が凍ってスリップしやす、吹雪で視界がきかない、積雪で道路がせまくなるなど悪条件のうえに、年末のあわただしさから人と車の動きが一段と激しくなるためです。

さらにクリスマス、忘年会とお酒を飲む機会が多く、飲酒運転による事故も多発の原因となつてい

ます。明るい希望の新年を迎えるためつぎのことに注意するようにしましょう。

車の速度は控えめに

一年のしめくりということから、なにかと忙しく、車を運転していてもついスピードが出がちになるものです。しかし、いくら忙しくとも、人の命にはかえられません。いつも安全速度で車を走らせるよう心がけましょう。とくに雪が降って見通しの悪いとき、路面が凍ってスリップしやすいときはとくに注意が必要でしょう。



家族会議について

家族会議をしては

最近、親と子が話しあう機会が少なくなり、家族が団らんする機会がなくなつたといわれています。家庭の平和をまもるために、また災害や防災の問題について家庭で、みんなで話しあう機会をもつことが大切ではないかと思ひます。

テレビ、ラジオ、新聞などに毎日といつていいほど、火事のことや救急のことが取りあげられています。

家族が全部をろう食事のときなど、このような記事をみながら自分の家でこんなことがあつたら、とか、どうしたらふせぐことができるだろうか、「私ならこうする」「僕ならこうして置く」「なるほどそれはいい」などと話しあつてみると、きつとうなずけるものがあると思ひます。（一会社員）

投稿のお願い

この欄は、市民のみなさんに利用していただくものです。みなさんのなかに、思いついたこと、こうしてほしい、わたしはこんな経験をしたなど、また中学生、高校生、大学生の投稿も歓迎します。

みなさん、今年もあと少し、希望にみちた、明るい新年を迎えてください。

お知らせ

霊苑を分譲します

市では、富浦と中登別霊苑の分譲をおこなっていますので、申し込み希望者は印鑑をお持ちのうえ申し込んでください。

・規格および使用料

霊苑場所	面積	等級	一区画間口	一画奥行	使用料	手数料	計
富浦	4㎡	4	2	2	14,000	8,000	22,000
〃	6㎡	3	2	3	27,000	12,000	39,000
中登別	12㎡	3	4	3	31,200		31,200

・所在地および造成区画数
富浦霊苑, 208区画(4等, 96区画, 3等, 19区画)
中登別霊苑, 69区画
・分け場所
・衛生課および各支所で受け取ります。

苫小牧市で

メロディーを募集

苫小牧市では「希望の鐘」の設置にあたり、メロディーを全道からつぎのとおり募集しておりますので、ふるって応募してください。

▷曲目

・新しい創作で、一曲の所要時間は30秒から2分以内とする。
・音階は2オクターブの範囲内とする。ただし半音を使ってもよい。

▷賞金

・入選 1曲 賞金10万円。
・佳作 3曲 賞金各1万円。

▷応募方法

・住所、氏名、年齢、職業、勤務先をかならず書いてください。
・作品は封筒に入れ、その封筒の表側に「希望の鐘メロディー」と朱書すること。

▷あて先=苫小牧市旭町30番地 苫小牧市青年課内、苫小牧市「希望の鐘」設置委員会事務局

▷有効期限

昭和46年3月31日(当日消印有効)

美 挙

(愛情銀行へ)

登別ロータリークラブ	50,000円
森 義紀(来馬)	50,000円
山岸俊一(幌別)	5,000円
奥秋艶子(来馬)	2,000円
コーヒーパルイ	1,613円
匿名(幌別)	1,000円
◎古切手寄託	
田商事(株)	5,000枚
室蘭土木現業所登別出張所	500枚
北海道曹達樹	500枚
松屋商店(温泉)	500枚
◎衣料品寄託	
新和会婦人部、幌別婦人会、菅野富美衛(来馬)	
高松幾三郎(来馬)、藤田恭一(来馬)	
安村八重子(来馬)、三木茂生(来馬)、河内屋道子(来馬)、ソーダー社宅町内会、矢吹(来馬)、小田洋司(幌別)、北海道コンクリート(株)主婦会、熊田すも(温泉)、匿名8件、来福町内会。	

(市企画課調査広報係)