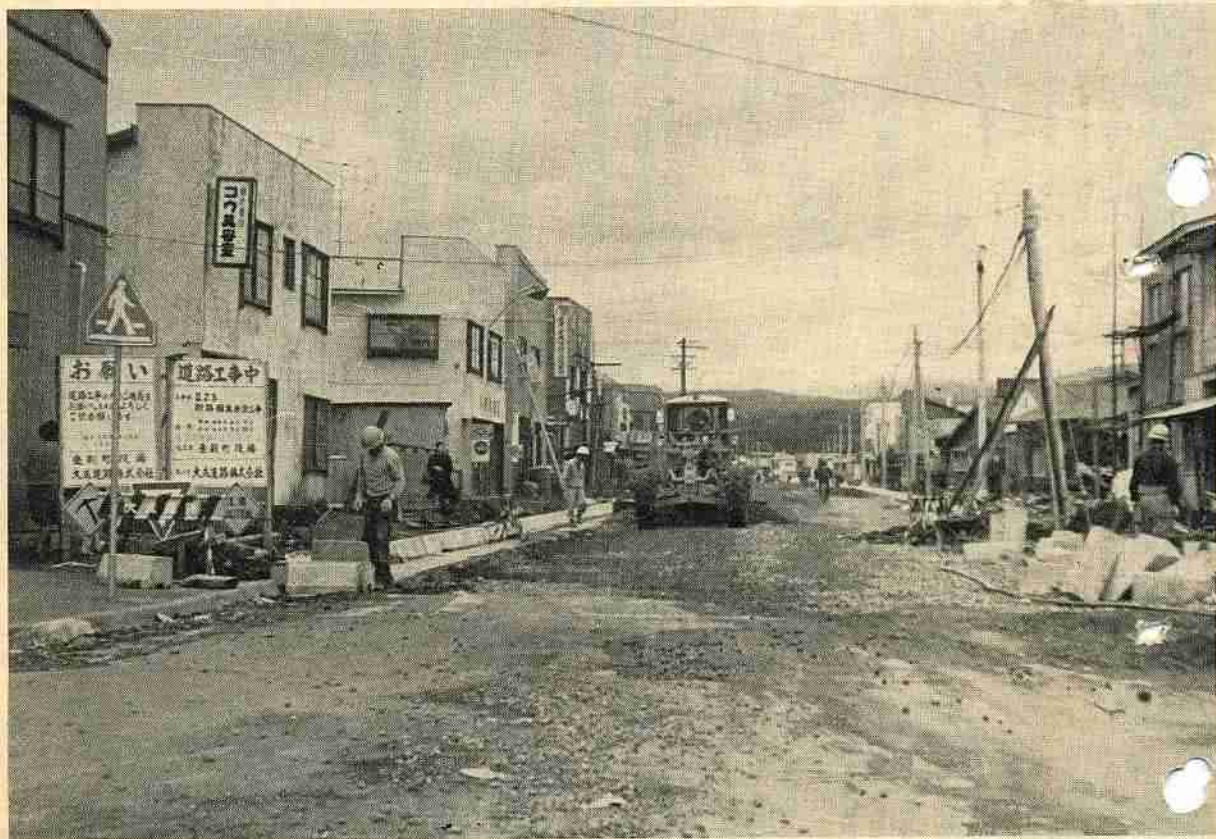


# ① 広報のまちがわ



東通り舗装工事

7 月号  
No. 117

## 町道舗装工事 着々進む

登別都市計画の街路事業として主要街路の舗装工事を年次計画でおこなっていますが、今年も東通りの舗装が始まりました。

進められている舗装工事は、北駅前通り交叉点（永沢理容院前）から学校横通り交叉点までの230m。車道9m、歩道3.5m（両側）で、いまグレーダーにより整地作業が盛んにおこなわれています。

工事費は、10,346千円で、8月末日完成予定で工事が進められています。

また、町道の舗装工事も年次計画されており、今年も多くの舗装化をすよう計画が進められています。

# 一般会計七千六二六二千円追加

## 第二回定例議会

第二回定例議会は、六月十八、十九日の両日開かれました。

十八日は、五月十日、二十八日と六月十四日実施した出納検査の監査報告で、出納事務は正確におこなわれているとの報告がされたほか、報告三件、議会議務特別委員会設置と四十四年一般会計補正予算など議案二件、選挙二件、推せん一件がそれぞれ審議されました。十九日は、前日に引続き一般会計の補正予算を審議したあと、国民健康保険特別会計補正予算など議案六件、登別国際観光会館三階貸切個室および二階休憩室の一部宿泊許可について請願一件がそれぞれ審議されたあと、一般質問がありました。

### 議会運営委員会を設置

五月二十六日の臨時議会で附託となっていた議会運営委員会の設置について特別委員会より報告、引続き委員会設置要綱について審議（この要綱によると委員会、議会の円滑かつ能率的な運営を図ることを協議し、議会の会期および議事日程、議事進行、議会のおこなう選挙、議長の話した事故などを協議する）し、設置について原案通り可決されました。この

あと、特別委員会の委員として次の七議員が選任されました。

委員長 志賀裕 副委員長 三浦守治 委員 上村秀雄、大山吉次、宮武清一、小西重二、伊藤芳太郎

### 一部事務組合

#### 議会の議員の選挙

胆振青年の家組合の議会議員上村秀雄氏は、六月一日辞任したので補充に東条康之議員が選ばれました。

### 農業委員会委員の推せん

議会推せん農業委員に三浦守治小玉源五郎、中沢文治の三氏が推せんされました。

### 一般会計補正予算

七千六、二六二千円を追加し、総額一億六千五、五五四千円となりました。

補正の主なものは、工業団地用地購入費二七、〇〇〇千円（新規）、登別富浦線通学路歩道舗装新設事業費三、〇〇〇千円（新規）、富岸地区団体管かんがい排水事業費八、八七三千元（追加）、札内地区開墾建設附帯事業費三、二九五千元（追加）、未馬地区道管土壌侵蝕防止事業費、七六五千元（新規）、道常時補修工事費一、〇〇〇千円（追加）、

公営住宅建設事業費二、一七二千元（追加）、伏古別川河川改修事業費四、一〇〇千円（新規）、開設カルルス温泉スキー場ジャンプ台設置事業費三、〇〇〇千円（新規）、幌別第三小学校新設事業費三、九九一千元（追加）

### 観光会館の宿泊許可について

登別観光商事株式会社より、登別国際観光会館三階貸切個室および二階休憩室の一部宿泊許可について請願がありました。が、経済委員会に附託して継続審議することになりました。

## 一般質問

町政について五名の議員から一般質問が活発におこなわれました。

主な内容は次のとおりです。  
問 災害の防止対策の重要性からこの対策計画の樹立がどのような方向で確立されているか。また、登別町防災会議条例が制度上どのように生かされているか。

答 基本的姿勢としては、五大政策の一つとして力を注ぎ、計画的に災害防止対策を進めるべく災害対策基本法の精神にのっとり防災計画を樹立し、これを柱として、予防計画などのすべてをもうらして万全を期している。

防災会議も、年一回ということではなく、随時開催して防災計

画の補正、修正などをおこなっている。

問 災害見舞金制度の条例化をする考えはないか。

答 災害見舞金の支給条例はまだ設定していないが、被害者に対しては、補償という考えでなく見舞金として、全壊の場合は一万円、半壊、半壊の場合は五千元をさしあげることになっており、ケースバイケースでおこなっていききたい。

問 地方公務員の定年制度に対する考え方と対処の姿勢についてどのように考えているか。

答 定年制については、各地方自治体において条例をもって定めることができるようになるが、当町では、他市町村の実施状況ともならみ合せて検討して行きたい。

問 塵芥処理場の「ハエ」大発生への責任追求とその対策をどのように考えているか。

答 塵芥処理場のハエ発生防止には努力してきたが、未然に防止することはできなかった。この原因をみた場合、塵芥処理場には、毎日非常に多い量の塵芥が捨られ、その中には、町以外の収集車で投げる量が多くなり多くあるなどハエを完全に防止するには、その都度全部の車を消毒しなければ効果があがらない。だが、早く運んでくることで、朝から晩まで全部の車を

完全に消毒することができなかったのが現状です。

しかし、ハエの発生を最小限に防止するため、今後、最大の努力をしていきたい。

問 青少年会館の二階に図書室があるが、読書室の改善と働く青少年のため、週一、二回は夜間開放をしてはどうか。また、移動図書館の実施と充実した図書館の建設をする考えはないか。

答 図書館建設の積立金を昨年と本年で積立て、青少年から老人まで町民が図書館の中で勉強できるように完備したものを、できれば明年建設したい。

現在の計画では、児童の図書室と一般の図書室の区別、また郷土資料室をかねて建設するよう計画している。

問 町内の電話局の合理化促進で、現在登別、登別温泉、幌別、鷲別の四つの局があるが、いずれも市外通話である。これを一本化して市内扱いにする見通はないか。

答 札幌の電気通信部、北海道電信電話局に陳情をおこなっているが、この四局を一本化することはなかなか困難性がある。しかし、幌別局については、四十六年度をメドに統合するよう考えているのが現状である。

また鷲別、幌別については、明年鷲別に電報電話局が建設される予定であるので、完成とともに一本化する考え方も持っている様な状態です。今後一本化についてはさらに努力していきます。

# こどもの自主性を育てよう

こどもたちがいちばん楽しみにしている夏休みがやってきました。

この楽しい休みも、長くつづくように生活が乱れ、悪の道へ落ち込むこどもさんもあとを断ちません。

夏休みは、きびしい暑さを避けて、健康な体をつくるのがねらいです。また、この期間は、こどもの自主的な生活習慣を育てたり個性を伸ばすのよい機会です。

遊びや勉強に夏休みを楽しく有意義に送らせるため、家族みんなで夏休みの意義を話し合い、楽しい生活ができるようにしましょう。

### ◇学習について

朝の涼しいうちに学習をするようにし、また、休みでなければできない昆虫採集や植物観察記録など、こどもの好むことを思う存分にさせましょう。

### ◇健康と安全について

夏は、伝染病などの多く発生する季節です。暴飲暴食はつしませましょう。

水泳や花火遊び、自転車のりなど、危険をとまなう遊びに注意し特に、キャンプや水泳、登山には保護者をつけていかせましょう。

### ◇その他

○盆おどり(こどもおどり)は八時までとし、ふだんは午後六時

## 夏休みの生活

でに帰宅しよう。

○アルバイトは学校に届出を出してからさせましょう。

○青少年会館(体育館、図書館)を利用しよう。

### 海や川での事故を防ごう

ことしも水泳シーズンがやってきました。大ぜいの人が海や川にかけますが、毎年水により多くの犠牲者がでています。

昨年、道内では一二九人もこどもの水死事故があり、交通事故で死亡した数より多くなっています。

ことしこそは、このような事故のないよう次のことを守り、たのしいシーズンにしましょう。

- なるべく各地に施設しているプールで泳ぎましょう。
- プール海水浴場での水泳は、◇

## 住民のいいの場紹介

### 亀田農園

昭和三十九年に造園したこの亀田農園は、字富岸五三番地(三雄石油スタンドより千円山側)にあり、公園内には、鑑賞用のにじま

す一千匹とこい一万匹を飼っている養殖池がある。また、春から夏にかけて一万本のツツジ、秋は、もみじなどによる紅葉で、家族連れ、のいこいの場所として無料開放されている。

### 篠原養魚所

字富岸一七六番地(富岸小学校

準備体操をよくしましょう。◇泳ぎの上手な大人と一緒にいきましよう。◇水の中でふざけるのは危険です。つねにグループとよく連絡をとって泳ぎましょう。◇疲れているとき、かぜがみるとき、体の具合が悪いときは、泳ぐのをやめましょう。

### 海や川での泳ぎはおとなといっしょに



## 各小中学校で 青空交通教室

町交通安全係では、毎年交通安全指導、交通安全施設の整備など悲惨な事故をなくするよう対策を進めてきましたが、青空交通教室を幌別中学校をトップに各小、中学校の児童、生徒を対象に開かれました。

この日は、グラウンドに白線で模擬横断歩道と信号機が設けられ、学年別に交通指導がされました。

この青空教室で、信号機のない横断歩道では、まず手をあげ右左を確認してからあわてず横断してくださいと指導すると、こ

## 各地ニュース

のあとを正しい横断のしかたを習慣づけるため、数回のリハーサルが繰り返されました。

また、信号機の色別による体制自転車の正しい安全な乗り方などについて各学校約一時間半にわたって実地指導がおこなわれ、児童生徒は、交通事故を幌別町からなくそうと熱心に指導を受けておりました。

### 優良多児家庭に

#### 知事より出産祝い金

今年からはじまった優良多児家庭に対する知事からの祝い金が、町内の三家庭に伝達されました。

これは、健康な赤ちゃんをたくさん生んで、明るい家庭をつくってほしいということで、四児以上の出産に贈られたものです。

登別町内で祝い金が贈られた家庭は、札内三八一番地の母、柴田フジエさん(四月十三日四人目、美恵子ちゃんを出産)と幌別町二五六番地の一の母、白川時子さん(四月八日四人目の明子ちゃんを出産)、川上六一番地の母林桂子さん(四月二十九日四人目の由加ちゃんを出産)の各家庭で、七月一日室蘭保健所より知事代理として、各家庭を訪問して、それぞれ祝い金が支給されました。



幌別小学校でおこなった青空交通教室

# 昭和六十年のビジョン

(4)

## 登別町総合開発計画から

先月号は、産業経済振興計画の観光についてお知らせしましたが、今月は、土地利用計画の内容がどうなっているかをお知らせします。

土地利用計画とは、現在の都市構造や市街化の法則の正確な認識のうえに、将来おこりうる土地の用途変更および各種用途の土地需要を計画の目標、構想などに沿ってどのように配置すべきかを計画するものである。

以下土地利用の基本方針、市街地区の画定、用途別土地需要量の推計にわけお知らせします。

### 土地利用の基本方針

◆本町の大半は、山岳または丘陵地で、太平洋岸までせまっており都市的土地利用に適した平坦地は海岸沿いに幅約一帯で、いくつかのふくらみをもった帯状をなしている。幌別から鷺別に向けて低湿であり、また国道三十六号線より海岸寄りも砂地で地味はよくない。これら不良地をできるだけ避けて、国道三十六号線と丘陵地にはさまれた区域で都市的土地利用をおこない、また主要な都市施設を収容する。

◆最小の投資で最大の効果をあげること、つまり土地利用効率をあげるため市街地はなるべくコンパクトなものにする。

新都市計画法の精神からしても市街化区域を設定し、向う十年間に市街化が予想される区域と当分市街化を保留した方がよい区域とに明確に分け、道路、上下水道、電気、ガスなどの都市施設の効率の面からも、虫食いの開発は防止して各種用途は集約配置し、工業用地および住宅用地は極力団地化する。

◆工業用地は、国道三十六号線と国鉄室蘭本線の広域的な主要交通系統に隣接し、また既存の工業用地は、生産効率および環境などを考慮して、字千蔵地区に集約的に団地形式で立地させるようにする。

## 各種用地は集約配置

### 工業・住宅用地は団地化する

◆住宅地は、水道、電気、ガスなどの供給施設、公園、購買施設、学校、図書館、集会所など文教施設の効率上、また社会環境の面から住区単位が生じやすいような規模と形態にする。

◆本町の中心街である幌別地区に商業業務を中心とし、全体を対象とするサービスをおこなう施設

をできるだけ立地させる。

◆登別温泉地区(カルルス温泉を含む)は、既存の観光資源の保存ばかりでなく、積極的な開発をおこない、商業地域の飛地として自然公園から除外する。

◆農業地は、海岸沿いの市街地区域と分離し、丘陵地の広大な原野において、既存の経営土地を整備すると共に新規な開発をおこなう。

◆登別、富浦、鷺別の三漁港の施設整備をおこない、経済効果を高める。干場、倉庫および住居部門を団地化して、配給機構との密接なつながりをもたせるため、広域

登別温泉地区 三・五(棟/畝)となる。

このパラメーターをもとに画定した地区別の市街地面積は次のようになる。

鷺別地区 一六一畝、幌別地区 二四九畝、登別地区 一一一畝、登別温泉地区 四八畝

### 用途別土地需要量の推計

◇商業用地——商業用地の推計方法は①市街地面積に対する商業用地の適正比率より推計する方法。②都市人口に対応する商業用地より推計する方法。③各業態別の積み上げ方式を用いて推計する方法

的中央卸売市場に近い位置に漁業関連用地を設置する。

### 市街地区域の画定

市街地区域の画定方法には、普通一般に密度的なとらえ方が用いられているが、本画定は、建物棟数密度を用いた。

登別町は、大別して鷺別、幌別登別、登別温泉の四つの核に分けられるが、人口密度25人/畝に対するパラメーターとしての建物棟数密度を地区別に求めると。

鷺別地区 三・五(棟/畝)  
幌別地区 三・五(棟/畝)  
登別地区 四・〇(棟/畝)

◆住居用地——現在における本町の人口集中地区人口率は三五〇程度であるが、市街地人口率は六五〇七〇程度とみなされ、昭和六十年における市街地人口率は八五〇程度になるものと予測される。また、住居用地以外の準工業用地、商業用地の人口密度をそれぞれ五〇人/畝、一二〇人/畝、住居団地には七五人/畝の密度で人口がはりつくものと仮定する。以上の仮定のもとに昭和六十年における住宅団地を推計すると、市街地人口は六二、〇五〇人となり、このうち準工業用地の配分人口は一〇、〇〇〇人、商業団地の配分人口は九、六〇〇人となる。これにより住居用配分人口は四二、四五〇人となり、昭和六十年における住宅用地は五六六畝と推計される。以上より各用途別土地需要量は総計一、〇四八畝と推計され、現況よりさらに四七九畝が新規に各用途別に開発されなければならない。

用途別土地需要量

分	現況値(A)	計画値(B)	不足(A-B)
住居用地	457	566	109
商業用地	51	80	29
工業用地	41	202	161
準工業用地	20	200	180
市街地計	569	1,048	479

# 43年度の町税収納率は 93.4%

## 納税貯蓄組合連合会開く



納税貯蓄組合連合会総会は、六月二十五日十時三十分より中央公民館で開かれました。  
この日は、町内二三〇の組合員(二、〇五一名)の代表が出席し

でおこなわれ、三浦連合会長、高田町長のあいさつ、ついで、来賓のかたがたから挨拶がかわりました。  
引続き会議に入り、議事では、連合会側より連合会の経過報告、新年度予算および事業計画など、町側より四十三年度の収納状況など六議案について活発に審議されました。議事の中から四十三年度の町税収納状況をみると、収納率は前年度と同じ九三・四割で、この内、町税の大きな役割を占めている固定資産税は一億四二、八九〇千円の収納額で前年度より一千万、二五二千万増収になっていますが収納率は、〇・五割減少しております。また、町民税は、前年度と同率の九五・六割で一億一三、六〇三千万の収納額となりました。  
ついで、たばこ消費税の四千九、八二六千円、入湯税の二千三、一八四千円で、町税を合計すると前年度より三千三、六二七千円上廻る三億四九、七八〇千円となりました。  
午後から優良組合などの表彰がおこなわれ、それぞれ表彰状と記念品がおくられました。  
表彰された納税貯蓄組合は次のとおりです。

- ◆優良組合(町長表彰)
  - ・三年間連続完納―登別五町会第一、登別七町会第一、緑ヶ丘
  - ・五年間連続完納―幌別ハウス
  - ・七年間連続完納―登別温泉芸妓あけぼの、登別四町会、登別五町会(第二、第三)、富浦第五、十字街登喜和、鷺別五町会第二、ハマナス
- ◆功労組合長(町長表彰)
  - ・五年間連続完納―長内弘(幌別ハウス)、大塚辰次郎(十字街)
  - ・七年間連続完納―佐々木秀雄(あけぼの)、泉友吉(登別四町会)、村上弘(登別五町会第三、二)、村上弘(登別五町会第三)、吉原朗(富浦第五)、小西ツネ(登喜和)、鎌田ヒロミ(鷺別五町会)
- ◆戦没叙勲者に 勲記勲章
  - ・十年間連続完納―中登別第一、中登別東、登別一町会第二、登別三町会、汐見坂、登別八町会第二、富浦第七、富浦第九、幌別鉄南第二、札内第一、鷺別三町会第四、鷺別四町会(第二、第三)、鷺別八町会第三、登別五町会第五
- ◆従六位、勲四等旭日章
  - ・遠藤 栄(登別温泉四六)
  - ・寺岡 恵(鷺別三)、坂井晴男(登別温泉五〇)、山本栄作(中登別一六九)、水野留吉(幌別二三二、四)
  - ◆勲八等旭日章
    - ・鳴原義雄(富浦七四)、伊藤清(中登別六五)、鹿野善美(鷺別



厳重におこなわれた伝達式

- ・十年間連続完納―小林信(中登別第一)、小野寺進(中登別東、松岡吉四郎(登別一町会第二)、坂本長治(登別三町会)、筒井ナカ(汐見坂)、小池忠二(登別五町会第五)、本間梯輔(登別八町会第二)、小清水福蔵(富浦第七)石田弥吉(富浦第九)、相良政雄(幌別鉄南第二)、杉本庄吾(札内第二)、藤原勇造(鷺別三町会第四)、桐正雄(鷺別四町会第三)、鹿野善雄(鷺別四町会第三)、西城信義(鷺別八町会第三)、また、連合会長表彰として、十年以上連続完納組合員一九二名が表彰されました。
- 一、蒔苗亀治(登別温泉六五)
- 森 清一(登別五〇)、吉岡作治(幌別二三三)、村井健一(来馬六七)、亀岡安彦(カルルス七)
- 秋山英豊(登別一二〇)、二本由夫(幌別五〇)、中林福太郎(登別一七〇)

### 町の人口

6月末現在

総人口	44,385人	(174増)
男	22,483人	(69増)
女	21,902人	(105増)
世帯数	11,955世帯	(48増)
( )	内は先月との増減	

### たばこは 町内で買ひましよう

たばこを町内で買うと  
その  $\frac{18.1}{100}$  が町の収入になります。  
43年度、町内では、8千5,888千本のたばこを販売して、4千9,826千円の税金が町に入りました。

### 郵便番号を お忘れなく

あて名にも差出すほうにも郵便番号を郵便番号は住所の一部です。

町では、今年をはじめとおとしよりに対し「敬老年金」を贈り、心から敬老の意をあらわし、おとしよりの福祉をたかめることになりました。

今年の支給日は九月十五日です。該当するかたは次のかたがたです。ので、役場住民課または各支所に

### 七十五歳以上のかたに

# 敬老年金を支給

申請手続きをしてください。

◆年金支給対象者

・住所要件 四十四年九月一日現在で登別町内に居住しているかた。

・年齢要件 四十四年九月一日現在で満七十五歳以上のかた（明治二十七年九月三日以前に出生したかた）

## 交通安全指導に新威力

セツトカーを購入

六月二十五日交通安全セツトカーが住民課交通安全係に配置されました。

このセツトカーは、トヨベツト「コ罗纳」マークII「一、五〇〇cc」で、八〇万円。内部には広報用放送器具一式と青空教室用の信号機、標識が備え付けられています。

今後には交通安全の啓蒙、青空交通安全教室、交通ペトロールなど、交通事故防止に活躍するものと期待されています。



購入した交通安全セツトカー

◆支給額 年二、〇〇〇円

◆申請手続 対象者（本人）は、

敬老年金給付申請書を九月一日から九月五日までに役場住民課または各支所（用紙を備付してあります）に提出してください。なお、本人が申請できないときは、扶養義務者または同居

人により申請ください。

◆その他 登別町内に居住していても住民登録をしていないと支給されませんので、対象者は必ず九月一日以前に住民登録をしてください。

その他詳細については、役場住民課または各支所にお問合せください。

## 運転免許証の更新は

講習を受けてから

年々激増する交通事故は、みなさんに大きな不安を与え、この事故の九八割までは運転者の責任となつていきます。

そこで道では、いままで警察が実施していた自動車運転免許証更新時の講習を、財団法人北海道交通安全協会および、社団法人北海道指定自動車教習協会（当時は室蘭自動車学校）に委託しておこなうことになりました。

これは、交通安全意識の向上と安全運転に必要な知識と技術を講習し、その資質を高めて交通事故の防止を図ろうとするもので、これから自動車運転免許証の有効期限を更新しようとする運転者は、警察の指定する自動車学校（当町地区は室蘭自動車学校）（上駕別）で講習を受けてから更新することになります。

講習を受けから

講習日は、週二回（火・木曜日）九時三十分から十二時三十分まで次の要領で実施しています。

受講対象者

自動車運転免許証の有効期限を更新しようとするかたであつて、有効期限内前三カ月以内のかたが受講できます。

講習所要時間と内容

- (1) 交通事故の現状および運転者の社会的地位と責任——二十分
- (2) 安全運転の心構え——三十分
- (3) 安全運転の知識——三十分
- (4) 安全運転の知識と技術——三十分
- (5) 交通法令の改正要点——三十分
- (6) 視聴覚教材（映画、スライド）による講習——四十分

講習料 無料  
なお、受講終了者には、更新時講習受講証明書が交付され、運転

者は、この証明書を警察に提示すると新免許書が交付されます。

### 美 挙

（愛情銀行へ）

- 山本憲二（温泉）二〇、〇〇〇円
- 志賀幸夫（幌別）二〇、〇〇〇円
- 小紫泰次（登別）二〇、〇〇〇円
- コーヒーパールイ 八九八円
- 水沢裕一（来馬）五〇〇円
- 匿名（幌別）四〇〇円
- 岩佐里き（登別）衣類外二点
- 気田武彦（駕別）夕外二二点
- 匿名（来馬）夕外二二点
- 登別高校切手趣味の会
- 古切手一、二〇〇枚
- 幌別青年友の会 夕四、〇〇〇枚
- 岩花五郎（温泉）夕五、〇〇〇枚
- 美野田享子（来馬）一二、〇〇〇枚
- 立野たか（駕別）夕八、〇〇〇枚
- 水沢裕一（来馬）夕五、〇〇〇枚
- 町教育委員会親睦会夕一四、〇〇〇枚

## お知らせ

### ボーイスカウト隊員を募集

ボーイスカウト登別第一団では次により第二次隊員を募集しております。

- ◆入隊できるかた 町内の小学5年生から中学1年生までの男子
- ◆切 8月20日
- ◆申込み場所 町教育委員会
- ◆その他

講習日 毎週日曜日13時30分～16時30分（夏期休みは合同野外訓練あり）

訓練本部 登別町青少年会館内  
なお、詳細については、隊長泉隆宅、来馬169番地（電話幌別3,566番）にお問い合わせください。

### おたより

あなたの財産は完全に守られていますか。最近バイク、自転車の盗難がふえています。

盗まれる場所は、幌別西口駅附近が一番多く、続いてあなたの家のまわり、店の前時ながかったなど自分の不注意から盗難が多発しております。

いまずく確めて、あなたの財産を守りましょう。

また、最近青空車庫が非常に多くなりました。あなたのところはだいじょうぶでしょうか。

家族そろってドライブに心をこめてきれいにした乗用車も、朝になったら忍びのこごとく消えてたということのないよう、ただけ車庫に入れましょう。

### 赤電話の使用について

普通赤電話で市外通話をしようとして10円玉をたくさん入れる人がおりますが、電話機故障の原因となります。

赤電話で市外通話をするときは金色の帯の大型赤電話をご利用ください。