



登別の町報

完成競技場 陸上競 町営 認公 種第3



登別町開基百年記念事業として町営陸上競技場を第3種公認競技場にするため、昨年十一月から工事進められておりましたが、八月九日、この竣工式がおこなわれました。

この陸上競技場は、日胆地区で初めての三種公認グラウンドで、一周四百メートルのトラックと、付帯工事として、競技場の水はけをよくするため、排水施設も設備しており、八月十一日おこなわれた開道百年記念胆振地方スポーツ大会の会場として、まにあわせるため工事が進められていたものです。

開基百年記念行事きまる

第四回臨時議会

第四回臨時議会は、八月二日午前十時より開かれました。

この議会で、六月十七日、七月十一日の両日おこなわれた例月出納検査報告と選挙管理委員会委員および補充員の選挙一件、一般会計補正予算、登別町功労者表彰条例の一部改正、紅葉谷橋新設工事と鷺別小学校増築工事の請負契約、旧札内小学校校舎敷地の町有普通財産の貸し付けなど議案五件開基百年記念行事、失対労務に対する報償金の支給など協議案二件そのほか、諮問一件が審議され、開基百年記念行事で一部追加したほか、いずれも原案通り承認、可決されました。

審議された主な内容は

◇選挙管理委員会委員
および補充員の選挙
六月二十七日、任期満了に伴ない、議会の選挙により次の各氏が選ばれました。

委員 室井行雄（来馬）、鎌田一郎（富士鉄社宅）、渋谷大一郎（鷺別）、日野謙一（カルルス）
補充員 勝間一郎（登別）、大坂則季（幌別）、武者千代治（富士鉄社宅）、渋谷隆道（登別温泉）

◇一般会計補正（第二回）
町営陸上競技場造成工事および公認用備品（不足分）と富岸地区（富岸川）農業用施設災害復旧事業費など二千四百四十三万三千円を追加し、総額十億五千九百九十三万円となりました。

◇町有普通財産の貸付
旧札内小中学校校舎敷地を、肉用牛供給センター事業用地として開拓農協に無償貸付することに議会で承認しました。

◇登別町開基百年記念行事
開基百年記念行事は、九月十九日・二十日の両日おこなうことになりました。

十九日は、十時より全町にわたり音楽パレード。二十日は、八時三十分よりマラソン大会、十一時より幌別中学校屋体において、記念式典および祝賀会が、おこなわれます。なお、行事内容は、後日特集号によりお知らせしますので諸行事等に、住民多数参加くださいますよう希望します。

◇役場の休日について
八月二十三日（金）は、刈田神社祭典のため、当日、役場の業務は休みとなりますのでお知らせします。なお、各支所は平常通り執務します。

町の人口

（七月末現在）

- 男 二二、八三二人（八三増）
- 女 二二、二四四人（七六増）
- 計 四三、〇四五人（二五九増）
- 世帯数 一一、三七九世帯

（二六増）

急ピッチに進む

建設事業のあらまし

登別町の町政は、順調に進展し各事業も、町民の一致したご協力によって、力づく推し進めています。ただいま、富浦生活館の新設工事ほか、多くの工事がおこなわれていますが、主な事業は、次のとおりです。

富浦生活館 新築工事

富浦生活館は、神社横民有地にきまり、コンクリートブロック構造の床面積百九十八平方メートルの広さで、工事にかかりました。

同館は、社会福祉、文化施設また地域住民の集会施設に利用され、総工費五百六十万円。内部は、会議室、図書室、和室、事務室などが間取りされています。竣工予定は十月三十一日。

公営住宅 三十二戸建設

入居申込みを受付します

住宅難を解決するため、毎年公営住宅を建設しておりますが、今年も第一種、第二種合せて三十二戸の住宅を幌別西団地に工事費二七、五四四千、をかけ建設十一月末日完成を目標として工事が進められています。

この公営住宅の建設場所は、来馬百六十九番地(登別高校裏)で、入居希望の方は、役場住民課または各支所に申込みください。(建設戸数および住宅料)

◇第一種十二戸・二DK(二部屋)四千元
◇二DK(三部屋)四千五百円
◇第二種二十戸
・二DK(二部屋)三千七百円
・三DK(三部屋)三千九百円

住宅料は、見込み額ですので、多少かわることがあります。(受付期間) 八月二十九日から九月三日までの六日間、本人か家族の方がおいでください。なお申込み用紙は、役場住民課ならびに各支所にあります。

(入居資格) ◎昭和四十三年八月二十九日現在で、登別町に住民登録されているもの。または、勤務場所を有するもので、住宅に困っているもの。◎現に同居し、または同居しようとする親族があるもの。◎申込み日における公営住宅入居収入基準(月額)・第一種在宅 二万円以上三万六千円以下
・第二種住宅 二万円以下

公立学校共済 教員住宅新築

幌別と鷺別にそれぞれ一棟四戸建築しているこの工事は、九百六十一万二千元をかけ、十一月十日をメドに工事が進められています。

鷺別小学校増築

鉄筋コンクリート二階建、延面積八百五十五平方メートルで、八教室を増築しています。

この工事は、十一月三十一日完成予定で進められ、工事費は二千五百六十万円。

町道の舗装工事始まる

幌別中央通り

登別都市計画の街路事業として、都市計画街路の舗装工事を年次計画でおこなっていますが、ことしも幌別中央通りの舗装工事が始まりました。

進めている舗装工事は、幌別中央通り(北海印刷前二百六十九、二百七十地先)百七十四メートル、車道十一メートル、歩道三、五メートル(両側)。

工事費九百四十万円をかけ、十一月十日完成予定で工事が進められています。

その他町道の舗装工事では、登別温泉通学道路
工事費 三百万円
竣工予定 十月三十日
巾 四メートル
延長 四百八十八メートル

栄通りと東町通り
工事費 五百万円
竣工予定 十一月十日
巾 八メートル
延長 四百二十八・五メートル

富浦地区 小規模治山事業

開墾建設附帯事業

富浦荷捌場上の防護柵(金網)取付工事で、工事費は百二十九万三千円、竣工予定は八月二十日。

開墾建設附帯事業

札内飲雑用水施設として、カルルス奥地の取水北提工事で、工事費は、八百七万三千円、竣工予定は、十一月三十日。

防災施設と災害復旧工事

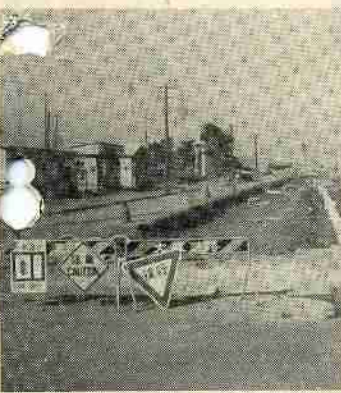
今年度着手した土木防災施設と災害復旧工事の主なものは、次のとおりです。

今月の納税

◎固定資産税(第二期)

◎個人事業税(第一期)

八月三十一日までです。忘れず納期内に納めましょう。



幌別中央通り舗装工事

工 事 名	工事金額 (単位千円)	着 工	竣 工
富岸勤労者住宅第2工区排水路工事	7,793	5月 2日	8月24日
登別地区第4工区排水路工事	2,470	4月27日	7月14日
登別地区第5工区排水路工事	2,680	4月30日	7月24日
登別地区第6工区排水溝工事	1,930	〃	7月14日
登別地区第7工区排水溝工事	1,495	〃	6月24日
岡志別河川災害復旧工事	10,600	5月31日	11月10日

美 学

(愛情銀行へ)

- 中村薬局(幌別) 五〇、〇〇〇円
- 匿名(幌別) 五〇〇円
- 匿名(幌別) 一、一五六円
- 匿名(来馬) 三〇〇円
- 三洋工業 古切手 三、一〇〇枚
- 登別町商工会古切手一、〇〇〇枚
- 田中恵子(来馬) 古切手三三〇枚
- 山崎信一(幌別) 古切手三〇〇枚
- 大越チヨノ(来馬) 雑布三〇〇枚
- 吉川(来馬) 衣類 二包
- 匿名(来馬) 衣類 二包

四十二年年度の町税収率は 九十二・四%

納税貯蓄組合連合会開く

納税貯蓄組合連合会総会は、七月十日午前十一時より中央公民館で開かれました。

この日は、町内百十三の組合(二千六十九名)の代表が出席しておこなわれ、三浦連合会長、高田町長のあいさつにつづいて、来賓のかたがたから祝辞がのべられました。この会議では、議事に入る前に、優良組合などの表彰がおこなわれ、それぞれ表彰状と記念品がおくられました。表彰されたかたは次のとおりです。

- ◆優良組合(町長表彰)
 - 三年間連続完納—富浦第一、富浦第二、富浦第四、札内第二、東札内、あかしや、鷺別八町内第五
 - 五年間連続完納—鷺別八町内第四、上鷺別第二、上鷺別第三、上鷺別第四、上鷺別第五
 - 七年間連続完納—登別温泉七町内第一、登別五町会第六、登別一
- ◆功労組合長(町長表彰)
 - 五年間連続完納—村井未太郎(鷺別八町内第四) 千葉 啓
 - (上鷺別第二)、鈴木国雄(上鷺別第三)、斎藤正幸(上鷺別第四) 小笠原 勇(中登別第二)、浜秋光雄(鷺別五町内第三)
 - 七年間連続完納—立花重男(登別温泉七町内第一)、高橋利市(登別一町会第二)、江口勇三(登別五町会第六)、谷崎今造(鷺別六町内第二)、岩崎ケウ(鷺別七町内第二)
- ◆十年間連続完納—香川福蔵(登別六町会)、高橋貞五郎(登別花園)、春菜チノ(富浦第三)、岸本 弘(千才第一)、南ユキノ(幌別鉄南第二)、河野敏文(幌別鉄北第二)、藤江敦美(幌別鉄北第五)、石本一男(西来馬)、坂井晴一(登別温泉青色申告)



また連合会長表彰として、十一年以上連続完納組合員百六十八名が表彰されました。議事では、連合会側より連合会の経過報告、町側より昭和四十二年

年度町税収納状況など五議案について活発に審議されました。議事の中から昭和四十二年年度の町税収納状況をみると、科目別の収納状況は別表のとおりで、町税の大きな役割を占めている固定資産税は、四十一年度比に比べ一七・七%増、約二千二百萬円の増収、また町民税では、二%、約二千萬円の増収をみており、収納率も前年を上廻る九十二・四%となりました。このことは、納税者または、組合員の結束された力のたまものと深く感謝申しあげます。

税目	納税状況	収納率(%)		
		42年	41年	比較
町税	101,773	95.4	93.6	2.0
町民健康保険税	128,658	89.0	87.3	1.7
固定資産税	2,894	76.6	73.7	2.9
自動車税	453,19	100.0	100.0	0.0
消費増徴	15,238	100.0	100.0	0.0
ガソリン税	422	100.0	100.0	0.0
電気	155	100.0	99.8	0.2
木入	2,172	98.6	98.4	0.2
湯計	316,163	93.4	92.1	1.3
国民健康保険税	2,179	72.7	74.2	△1.5

次代をになう

こどもたちに会旗

町では、七月三十一日中央公民館において、子ども会に対し会旗の授与式がおこなわれました。この日は、町内三十四の子ども会の代表など約百五十人が参加して、高田町長より、各地区子ども

チカンの被害? あなたをねらっている

登別にも夏がやってきました。この季節は、女性の魅力が倍増するためチカンの被害も多くなるようです。女性の敵は、いつも暗がりを目を光らせています。おたがいに気をつけてチカンを撃退しましょう。

チカンの被害? チカンは特に八月が多いようです。◇夜道のひとり歩きがもっとも多くなっています。◇路上での被害がもっとも多く、ついで一般住宅、アパート、手洗い、浴室などで発生しています。◇ねらわれる女性は、学生がもっとも多く、ついで主婦など無職の女性、会社員、ホステス、店員の順で、年令では、二十代が約半数を占めています。

夜の外出ときは
○夜道のひとりあるきはさげ、連まわりでも明るくい人通りの多い道を選ぶ。
○変な男につけられて、あぶないと思ったらときには、交番、防犯連会の名称がはいった会旗が授与されました。このあと町長のあいさつがあり、この会旗は、登別町の次代をになう子どもたちの成長を期待するシンボルで、今後ますます子ども会活動に励んでくださいと激励しました。

引きつづき子どもたちは、刈田神社まで行進して、会旗の入魂式と事故防止を祈願し、あすへの活動をちかいかいあった。

絡所や近くの住宅に難を避ける。
○車で送ってあげましょうなどと通りすがりの人に誘われても、はっきり断わる。
○乗物や人ごみのなかでは
○乗物内では、乗降口近くはさけ人のこまない中央に乗るようにする。
○人混みの中で、不自然に身体をおしつけてくるものがあつたら、すぐ場所をかえる。
家の中では
○カーテン、スタレなどを利用して家の中をのぞかれないように、
○肌着類の洗たく物などは、なるべく人目につかないところで干す。
チカンにおそわれたときには
○相手のスキをみて、大声で救いを求めるか、逃げだすスキがあれば逃げ出し、近くの住宅などに難をさける。
○被害の大小を問わず、すぐ警察にとどけること。



登別温泉地獄まつり

人気を呼ぶ鬼踊り大群舞

盛りだくさんの行事で

8月23・24・25日



登別温泉街の景観を舞台に、第五回登別温泉地獄まつりは、八月二十三日から三日間、盛りたかさんの行事で、はなやかにくりひろげられます。
登別温泉最大の行事であるこの地獄まつりを、一家おそろいでご満喫ください。ようお待ちしております。この入なまつりの行事日程は、とおりです。

- 二十三日(金)
 - 十一時 全町鬼踊りパレード
 - 十二時 全町鬼踊りパレード
 - 十三時 全町鬼踊りパレード
 - 十四時 全町鬼踊りパレード
 - 十五時 全町鬼踊りパレード
 - 十六時 全町鬼踊りパレード
 - 十七時 全町鬼踊りパレード
 - 十八時 全町鬼踊りパレード
 - 十九時 全町鬼踊りパレード
 - 二十時 全町鬼踊りパレード
 - 二十一時 全町鬼踊りパレード
 - 二十二時 全町鬼踊りパレード
 - 二十三時 全町鬼踊りパレード
 - 二十四時 全町鬼踊りパレード
 - 二十五時 全町鬼踊りパレード
 - 二十六時 全町鬼踊りパレード
 - 二十七日 全町鬼踊りパレード
 - 二十八時 全町鬼踊りパレード
 - 二十九時 全町鬼踊りパレード
 - 三十時 全町鬼踊りパレード

新標識(日本工業規格原動機村自転車標識)を採用することになり、四月一日以降に購入した新車については、新標識を取付けておられます。
しかし、四月一日以前に購入したのものについては、旧標識を使用しておりますが、現在の標識で、原動機付自転車は運転できません。このため、次の日程により旧標識の取替えをおこないますので、指定の場所におこしください。
(取替料金は無料です)

原付自転車の標識取替えについて

- 十時三十分 北海道名物熊彫りコンクール(舞台前広場)
- 十二時 サンデーミュージックオンパレード(特設舞台前)
- 十三時 地獄まつり大パレード(舞台前広場)
- 十五時 プロバンド競演、踊らうゴーゴー大会(特設舞台)
- 十六時 池真理子ショー(特設舞台)
- 十七時 東京エコーズ登別を唄う(新曲発表・特設舞台)
- 十八時 全国太鼓合戦(特設舞台)
- 二十時 鬼踊り大群舞(メインストリート)
- 二十一時三十分 北海道踊り大会(舞台前広場)
- 二十二時 大抽選会(特設舞台)
- 二十三時三十分 花火大会、フイナール(地獄谷)

お知らせ

テレビ受信料が免除

次に該当する方は、日本放送協会の受信料(テレビジョン等)が免除されます。
【全額免除】
一、生活困窮者(生活保護法による被保護世帯) 二、貧困な身体障害者、三、災害の被災者
【半額免除】
一、視覚、聴覚障害者

生活保護世帯など 定期券が割引く

四十三年四月一日から日本国鉄の通勤定期料金が改正になりましたが、次の方は、改正前の割引率で定期券を購入できます。
一、被生活保護世帯のもの。二、

月	日	場所	地区
8	12	温泉支所	カルルス・上登別・登別温泉
8	13	温泉支所	カルルス・上登別・登別温泉
8	14	支所	中登別・登別
8	15	支所	高浦
8	19	支所	高岸・登別
8	22	支所	上登別
8	26	役場	札幌・千代田
8	29	課務	札幌・札幌

なお、当日都合で切替できない方は、役場課務課と各支所でお取りします。

母子福祉年金および准母子福祉年金受給世帯のもの。三、児童扶養手当を受給している世帯のもの。などです。手続きは、印鑑と写真(最近六ヶ月以内に写した縦四センチ、横三センチ、正面上半身のもの)を添えて、役場住民課社会係でおこなってください。

郵便番号を 書きましよう

郵便番号簿は、全国の集配局の郵便番号を収録した全国版と教府県を収録した家庭版の二種類があります。
あなたのご家庭におとけした番号簿は、家庭版で、郵便番号簿に収録されていない地域がありますので、郵便局へお問い合わせください。この郵便番号制の実施にご協力ください。

問い合わせ方法

郵便の場合は、次のように封筒の表に書いてください。(郵便料金は無料です)

〒060-0000

札幌中央郵便局

郵便番号案内係

御中

通信手続(依頼信)

郵便番号を調査する

電話の場合は、札幌郵便局(二)〇四〇番または、二、〇〇〇番に午前八時三十分から午後五時までに問い合わせください。