

㊦ 広報のほろべっ

『毎月十日は防火の日』火元にはなりたくないね おかあさん



登別温泉熊牧場

議会だより

第一回臨時議会は、一月十四日午前十時より行われ、報告二件、議案四件、協議案三件がそれぞれ審議され、午後四時十五分閉会しました。

その概要は次のとおりです。

◎総務委員会結果報告

第六回臨時議会で附託されていた昭和三十九年度の各会計決算は、慎重に審査した結果、本決算は正確であるとの報告がなされ、これを認定しました。

◎一般会計補正予算

川上地区農地災害復旧事業費
富浦地区水路災害復旧事業費
千才地区橋梁災害復旧事業費など二一、〇五八千円を追加し、予算総額六二二、三八六千円となりました。

◎上水道会計補正予算

七七〇千円を追加し、予算総額一五九、七一八千円となりました。

町道民税の申告準備を

今年も税金の申告時期が近づきました。国税(所得税)、道税(事業税)町道民税の共同申告相談期間中(三月上旬)に申告すると便利ですので早めに準備をしておきましょう。

◎申告しなければならぬ人、いない人

△当町の住民(住民登録関係なし)で昨年中収入のあった人は、多少にかかわらず申告する。

△一昨年は収入があったが昨年は収入がなかった、こんな人も収入のない旨を申告する。

△配偶者又は扶養家族で収入のある人は、

つた人も忘れず申告する。
△今年一月一日現在で給料から町道民税を天引されている人は、申告は不要。ただし給料のほかに別の収入(家賃、商売、事業)がある場合は、申告する。

◎申告しなかったらどうなる
期限までに申告しなかったり、申告忘れをした場合は大変不利な税金を納めることになりま

す。
△申告にそなえこんな準備を
△天災、火災、盗難で資産の損害を受けた場合は、その証明書

△医療費が余計かつた場合は領

取証の整理
△支払った生命保険料、国民年金の額
など所得から差引かれますので、調べておきましょう。

◎申告書用紙、説明書は二月下旬までに皆さんにお届けします。

◎申告書の提出期限 三月二十日

冬の道路を

広く使おう

例年、積雪期間中は雪のため道路の状態がたいへん悪くなり、これらが原因となって交通事故も多発しております。

そこで、雪解けまでの間、冬の道路を広くするため町民ひとりひとりが次のことを守り、また自主

的に実施し道路を広く使い、狭いために交通事故が起きることのないようにしたいものです。

除雪

- (1) 各家庭の家のまわりを除雪する
- (2) 車道ばかりでなく、歩道の除雪もする。
- (3) 交差点の四つ角の雪をとり除き見とおしをよくする。
- (4) 踏切の両側を見とおしできるよう除雪する
- (5) 除雪した雪を道路に投げ返さない。
- (6) 消火活動が充分できるように、消防栓や家のまわりを除雪する。

除雪作業をしやすくする

- (1) 道路に車を放置しない。
- (2) 道路に商品、雑品等を放置しない。
- (3) 道路でスキー、スケート、ソリ遊びなどをしない。
- (4) 道路に置看板や商品台等を置かない。
- (5) 道路でスキー、スケート、ソリ遊びなどをしない。

見とおしをよくする

道路に車を放置しない

道路に商品、雑品等を放置しない

道路でスキー、スケート、ソリ遊びなどをしない

道路に置看板や商品台等を置かない

道路でスキー、スケート、ソリ遊びなどをしない

道路での荷さばきや作業をしない。

道路に置看板や商品台等を置かない。

道路でスキー、スケート、ソリ遊びなどをしない。

道路に置看板や商品台等を置かない。

道路でスキー、スケート、ソリ遊びなどをしない。

道路に置看板や商品台等を置かない。

道路でスキー、スケート、ソリ遊びなどをしない。

道路に置看板や商品台等を置かない。

道路でスキー、スケート、ソリ遊びなどをしない。

道路に置看板や商品台等を置かない。

道路でスキー、スケート、ソリ遊びなどをしない。

五の日は国税の相談日

毎月五日、十五日、二十五日は、国税の相談日です。全国の各税務署では、皆様の御来署をお待ちしています。当日は税務署の幹部が責任をもつて相談にお答えしています。なお、この相談は匿名でしかもどこの税務署でも受けられますから、当日はお気軽な気持ちに税務署へお出かけください。

町史編さんシリーズ

古 老 回 顧 座 談 会 その七

登 別 温 泉 会 場

吉田 私が大正二年に登別温泉郵便局長になった頃は、まだ電話もありませんでした。大正五年に札幌通信局から、一万八千円の寄付を条件として特設電話を設置しようという達しがありましたが、当時僅か四十戸位の戸数では一万八千円はなかなか調達で

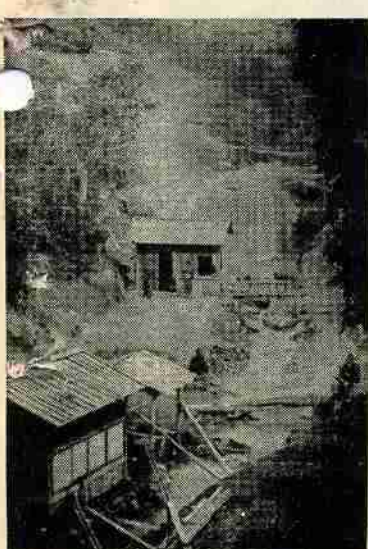
きなくて、ともかく寄付を募って歩きましたが、四百円しか集まりませんでした。そこで玉川亀吉さんに援助して頂いて、速く札幌・小樽・旭川・夕張・苫小牧・室蘭と駆け廻り、あらゆる縁故をたどってやっと調達しました。

吉田 それは大変でしたね。

吉田 その他に登別と温泉との間の電柱も相当買いました、この間の電話が一番先に開通しました。

堅田 それ以前に滝本館と登別の待合との間に専用電話がありましたか。

吉田 あれは通信事業に関係なく個人的にやっていたものです。それで大正六年一月五日に、加入数二十九で開始しました。それから大正十一年に電信・集配の事務を開始しました。現在で電話の加入数は四百を超えています。



湯 の 滝

提供 柿山紗智子女史

秋吉 交通が良くなるに従って温泉へ来るお客さんがだんだんふえました。客馬車をやっていた頃は一週間も十日もお客さんが一人も無いことがありましたが、それが馬鉄になるとすいぶん増えて、電車になるとまた増えて、バスにな

吉田 話が変わりますが、この登別温泉の方達は主にとの地方から来たのでしょうか。

吉田 いろいろな方面からの寄り集まりですね。

司会 特定の地から移住して来たと言うことはありませんか。

一同 無いですね。

志賀 それでも讃岐の方から来たいまの岩倉町長さんの一団が多いのではないですか。

日野(昇) 町長さんのお父さんは、最初幌別に渡って来まして私の父のところで仕事をしていました。その頃私の父は幌別に郵便局と木材業をしていましたから、その後で登別温泉に上って来られました。

固定資産課税台帳の縦覧を

三月一日から三月二十二日まで
 固定資産課税台帳を縦覧いたしますので、次に該当する資産のある人は必ず期間内に台帳を縦覧しましょう。もしこの期間を過ぎ固定資産税の納税通知書が発付されると決定した価格に不服があっても審査の請求はできないことになっていきます。

一、土地について

- ①農地法による宅地転用の許可があった土地
- ②現況地目に変更のあった土地
- ③分筆、合筆により利用形態、区分

冬を健康に

冬將軍の到来を心待ちにしている人々が、年ごとに増えてきていることは、きわめて喜ばしいことです。約半年に近く熊のように家の中にとじこもる生活は、まことに情けないくらし方ではないでしょうか。

一方、子どもたちには、将来の生活に備えて、いろいろな調整力を身につけようとする本能的なものがあります。こうした欲求を満たしてやることは、おとなの責任といえましょう。そういう意味で家族ぐるみのスキーが多くなってきたことは本当によいことだと思います。子どもにひかれて、スキー場行きもオツなものです。しかし、スキーやスケートにはつねに思わぬけががつきまとうものです。これを防ぐためには、ふ

縦覧時間

- 平日 八時半から五時まで
- 土曜日 八時半から正午まで
- (日曜、祭日を除く)

縦覧場所

登別町役場税務課内
 だんからある程度からだを整備しておくことが必要です。足、腰、胴体を動かす体操や歩度を速めた歩行は、よいトレーニングになります。また、こうした冬季スポーツには、用具の準備が必要です。この際単に流行のものではなく古いものも十分に活用し、運動そのものを楽しむようにしたいものです。日ごろ不足し勝ちな新鮮な空気と紫外線を雪や水の中から獲得するように、大いに戸外運動で鍛え、春への活力を養いましょう。

しいたけの種駒を幹旋

町では昭和四十一年しいたけの種駒等の予約幹旋を致しますのでご希望の方はお申込下さい。

記

- 一、申込場所 役場産業課農林係
- 一、申込期日 二月十五日

◎新築住宅は減額されます

次の要件を備えている新築家屋は、新しく固定資産税を課される年度から三年間、二分の一に軽減されるので、二月末日までに申告して下さい。

①住宅の床面積(併用住宅は居住部分、共同住宅は一戸当りの居住部分)が八五平方米(二五坪七一)以下であるもの

なお、併用住宅は居住床面積が家屋全体床面積の半分以上のもの
 ②家屋課税台帳の登録価格が三、三平方米(一坪)当り八万円以下のもの。

保育所入所児を募集

幌別(本町 富士) 鷺別、登別、富浦の各保育所の四十一年度入所の幼児を募集します。希望者は早目に申込んで下さい。

入所要件

母親のいない家族とか、母親が病弱で保育できない家庭、あるいは仕事におわれて保育に欠けるといような家庭の幼児で満三才以上学令未満の健康な方

申込期間

二月十五日から三月五日まで

- 申込場所 () 内は募集人員
 - 登別保育所 (四十八名) 登別支所
 - 鷺別保育所 (二十六名) 鷺別支所
 - 本町保育所 (三十名) 役場社会係
 - 富士保育所 (三十三名) 〃
 - 富浦保育所 (十五名) 富浦和田宅
- 尚受付期間に間に合わなかった場合は、定員に満たない限り、五月から入所になりますので御了承下さい。更に定員に満たない時は自由契約児も入所できます。

火災警報器を

設置しましょう

消防法で、このたび電気火災警報器(漏電警報器)の設置が義務づけられました。

あなたの建物が次の表の基準に該当するときは、四十二年一月一日までに設置しなければなりません。大切な生命や財産を火災から守るため、期日までに必ずつけるようお願い致します。

尚不明な点は消防本部又は地域分団本部にお問合せください。

項	建築物(防火対象物)	延面積
1	劇場・映画館・演芸場・公会堂・集会場・観覧場	300㎡以上
2	キャバレー・カフェー・その他これに類するもの・遊技場・ダンスホール	300㎡ 〃
3	待合・料理店・その他これに類するもの	300㎡ 〃
4	物品の販売業・賃貸業修理業を営む店舗・理容業・美容業・クリーニング業その他サービス業を営む店舗・取引所・展示場	300㎡ 〃
5	旅館・ホテル・寄宿舎・下宿・共同住宅	150㎡ 〃
6	病院・診療所・助産所・養老施設・救護施設・更生施設 児童福祉施設・精神薄弱者援護施設・授産施設 幼稚園・盲学校・ろう学校・養護学校	300㎡ 〃
7	各種学校	500㎡ 〃
8	図書館・博物館・美術館	500㎡ 〃
9	公衆浴場	150㎡ 〃
10	車輛の停車場・船舶の発着地	500㎡ 〃
11	神社・寺院・教会その他これに類するもの・火葬場	500㎡ 〃
12	工場・作業場	300㎡ 〃
14	倉庫	1,000㎡ 〃
15	前各号に該当しない事業所	1,000㎡ 〃
17	文化財保護法による重要文化財として指定された建築物 重要文化財として法律によって保存に関する法律による重要文化財として指定された建築物	文化財・重要民俗資料史跡又は重要美術品等として認定された重要美術品として認定された建築物

- ・間柱若しくは下地を不燃材料及び準不燃材料以外で造った鉄網入りの壁
 - ・根太若しくは下地を不燃材料及び準不燃材料以外の材料で造った鉄網の床下又は天井
 - ・野縁若しくは下地を不燃材料及び準不燃材料以外で造った鉄網の天井
- 以上のものは設置しなければならぬ。

どうぞご利用下さい



おまじかねの図書室が二月一日より開館しました。これは、多くの児童、生徒をはじめ、一般の方々によい本をたくさん読んで頂き、読書を通じて自分の生活をより明るく豊かなものにしていただくとういうものです。

図書室は当初初めての試みであり小規模なもので、当分の間室内閲覧の型式で利用します。お気軽にどうぞご利用ください。

開館場所 登別町中央公民館(登別町体育館内)

開館時間
平日 午前10時～午後4時
土曜日 午前10時～午後2時
(日曜日、祭日、月末三十日、三十一日は休み)

新民生児童委員 囑託される

去る十二月一日付で、当町の民生児童委員として、次の方が厚生大臣より囑託を受けました。

この仕事は、適切な保護指導をしたり、社会福祉関係行政機関や団体の業務に協力する民間の社会奉仕者であります。

今後当町の民生業務の活動をお願いするわけですが、皆さんにおかれましても、この任務をよく理解され、民生委員の活動に何分の御協力をお願いいたします。

- 温泉地区 小笠原岩吉、菅野岩尾
小林クニ
中登別地区 飯島庄三郎
登別地区 高橋利市、吉田正成、宮城キエ

富浦地区 和田弥平治

- 千才地区 南 輝雄
幌別地区 高橋美章、浅沼春次郎
長谷川善次、大坂セツ
河野敏文、藤江ミドリ
来馬地区 小幡徳博、斉藤俊雄、楠本正行、伴野三四、阿部孝一郎

- 川上地区 津村柳二
富士鉄社宅地区 武者千代治、高柳久雄、多田 弘、佐藤トヨ
鉱山地区 木村兼太郎
鶯別地区 森口護、浜谷大一郎、篠原幸盛、立野たか、東条喜平

- 上鶯別地区 内田利春
以上二十五名

お米のねだんが 変わりました

一月一日から消費者米価が次のように変わりました。

配給品 目の区	品 質	精米十kg 当り米価
上 米	内地米水稲 一等より 二等まで	一、二二〇円
並 米	内地米水稲 四等より五 等まで(準 内地米)	一、一七〇円
徳用米	内地米水稲 等外(準内 地米)	九七〇円
水稲も ち米		一、四五〇円
普通外 米		八〇〇円

ご協力ありがとうございます

昨年末に行なった共同募金は、目標額を上まわる一
二九万五千円、才末助合
募金も七〇万七千円と予
想以上の成果を収めるこ
とができました。これも
ひとえにみなさまがたの
あたにかいご支援による
ものと深く感謝しており
ます。

お寄せいただきました金品は次の方々へ配分し、慰問激励しました。尚、収支の状況を次のとおりご報告申し上げご了承を願います。

○才末助け合い募金額
七〇七、七二四円

自衛官募集

二等陸・海・空士

▼應募資格
・満十八才以上二十五才未満の男子
・中学校卒業程度以上の学力者

▼受 付
常時受付しております。
詳しい事は役場住民係にお問合せ下さい。

○才末見舞金額

- 内 訳
保護家庭(二六九世帯) 五五一、〇〇〇円
保護入院患者(九二名) 四四三、八五〇円
四六、〇〇〇円
保護施設入居者(十一名) 五、五〇〇円
低所得者家庭(一一九世帯) 五五、六五〇円

○差引残金額

一五六、五一四円
(残金額は近く関係者の会議に諮



最末助合協力する幌別市警隊

美 挙

り使途を決めることにします)
○中古衣料抛出品
保護家庭配分(二六九世帯) 六、三〇〇点

- ▽石崎武男(富浦)五、〇〇〇円
- ▽コヒバール・ルイー、五〇七円
- ▽四ツ葉子供会代表金沢勝敏二三、四四七円▽沼沢篤(礼内)一、〇〇〇円▽河野敏文(幌別)二、五〇〇円▽大家保治(来馬)二、五〇〇円▽河田中央(来馬)二、〇〇〇円▽幌別睦会八、六二五円▽竹中栄次郎(来馬)一、六〇〇円▽古川常三郎(富浦)一、五〇〇円▽身障者登別分会代表後藤竹四郎一五、〇〇〇円▽第一滝本共栄会五、〇〇〇円▽ランドホテル睦会二〇、〇〇〇円▽友愛青年同志会登別支部代表三浦吉治二、八五五円▽道南バス登別温泉営業部五、〇〇〇円▽幌別青年友の会代表島山重信一四、四三二円▽大和山、東条一、〇〇〇円▽ホイイスカウト第一団島山一男九、六一五円▽曹達工場一〇、〇〇〇円▽大寺常隆(温泉)二、〇〇〇円▽中川美保子(幌別)学童服(上下)フジ洋品店(幌別)学童服(上下)三着、下着類一〇点▽勝間百貨店(登別)学童上着二〇足▽沼沢正子(礼内)おしめ五〇枚▽幌中一F一同餅一袋▽富士鉄社宅新和会婦人部外五件衣料品七、〇〇〇点

町の人口

(十二月末現在)

男	二〇、〇五九人
女	一九、六二八人
計	三九、六八七人
世帯数	一〇、〇四八世帯