

# つべりぼりの報



7月号  
No.69

登別温泉観光地の一こま 地獄谷

## 住民登録は

お忘れなく

七月一日は、住民登録制度ができて、満十三年となります。その間、登別町は人口二万人から三万八千人と増加発展してきました。

町では、住民登録により仕事の色々な調査、資料にする場合が多く、町民のみなさんの実態を良く知っていないければなりません。

しかし、町民のみなさんの中で、他の市町村から登別町に転入した人、また登別町内で移動しても、届けていない方が多くあります。

住民登録をしませんと、役場で発行する居住証明、印かん証明等の諸証明が受けられないばかりでなく、お米の配給も受けられず、色々な仕事をする上で支障があり、不利な立場になるばかりか、住民としての権利がなくなるので、移動したらずく、住民登録をしましょう。

手続の方法は前住所地の役場から転出証明書の交付をうけて、当町役場住民係又は、最寄の支所に出して転入届をして下さい。

尚住民登録の届出、転出証明、並びに、交付申請についての相談も受付けております。

# 係長以上会議開催さる

去る六月二日午前九時より、登別町体育館で人事異動後初の係長以上会議が開催され、午後二時三十分終了しました。

この会議には、町長始め助役、収入役、消防長及び各部長が出席し、各議題が熱心に討議されました。

この会議の主な議題の概要は次のとおりであります。

◎機構改革に伴う執務体制について (助役)



今回の機構改革は、町勢の進展に即応した機構とし、かつ、窓口を広め住民サービス向上を目的とした。全職員は一日も早く仕事に精通し、初期の目的を達成するよう勤められたい。

◎所管職員の指導管理について (総務部長)

職員の町民に対する応対態度及び執務態度に関する指導管理の方向が説明された。

◎機構改革に伴う関係規則等の改正について (庶務課長)

処務規程、専決規程等の関係規程の改正説明がなされた。

このうち消防長事務委任規則の中で、救急車の運行管理に関することが規定された。

◎経費の節減について

昭和四十年年度の消費的経費の四月分節減結果が説明され、今後の協力を要請した。

節減の内容を三十九年度と比較すると次のとおり。

- 郵便料 八・七%減
- 電灯料 六・五%減
- 電話料 三・七・二%減
- 旅費 四二・一%減

## 「古老回顧座談会」

開く

去る五月十九日、二十日の両日 登別町史編さん資料として登別町開拓のため功績のあつた古老の方々にお集りいただいて、往時の思い出や、苦勞話をいろいろお話しいただきました。

出席者

- ◎登別温泉会場
  - 日野 昇・吉田富次郎
  - 石川脩次・堅田久次
  - 郎・秋吉勇雄
- ◎登別会場
  - 森 公平・小笠原 勇・飯島庄三郎・土橋磨秋・助川トク・小原熊吉・吉原 勲・山下マツ
- ◎幌別会場
  - 三原順一・佐野 督・津村アイ
  - 竹村タケ・三好秀一・長内栄久
- ◎鶯別会場

◎編集委員

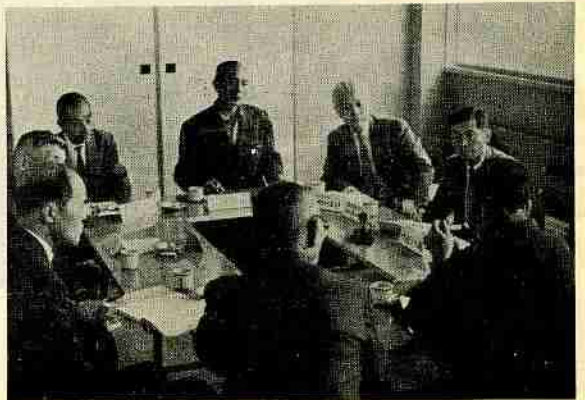
- 室 三太郎・三井スエ・篠原健三
- 志賀委員長・日野副委員長・筒井委員・前川委員・大山委員
- 司 会 柳沼委員

座談会の内容はおつて連載いたします。

### 棄権防止のサイレン吹鳴

七月四日は参議院議員通常選挙 時 間 午前七時(開始時)と午後五時 (閉鎖時一時間前)

当日は棄権防止のため、次に掲る各地で消防サイレンを吹鳴いたします。



### 商店街清掃車の巡回増設について

街の環境美化のため、登別、幌別、来馬、鶯別地区の商店街のゴミ収集日を次のとおり増設しました。短時間でもあり、ゴミは清掃車か、収集場所まで搬出しましょう。

#### 定期収集及び増設収集日程表

地区	曜日	時間	台数
登別	木曜日	午前7時~8時	2台
鉄南	土曜日	午前7時~8時	2台
鉄北	水曜日	午後2時~3時	2台~4台
鶯別	金曜日	午前7時~8時	4台

尚、定期収集時刻は従前通りです。

# 参院選有権者数決まる

昨年12月20日に確定した基本選挙人名簿と本年6月28日に確定した補充選挙人名簿の投票  
区別有権者数は次のとおりです。

選挙管理委員会調

投票区	投票所	基本選挙人名数			補充選挙人名数			有権者確定数		
		男	女	計	男	女	計	男	女	計
1	体育館	1,787	1,790	3,577	85	88	173	1,872	1,878	3,750
2	生活館	739	791	1,530	28	34	62	767	825	1,592
3	大谷高校	460	180	640	76	6	82	536	186	722
4	富士保育所	428	401	829	16	18	34	444	419	863
5	富士鉄会館	1,611	1,696	3,307	43	61	104	1,654	1,757	3,411
6	曹達工場労組事務所	206	227	433	5	6	11	211	233	444
7	富浦保育所	197	201	398	5	6	11	202	207	409
8	登別中学校	1,045	867	1,912	37	36	73	1,082	903	1,985
9	観光会館	1,070	1,593	2,663	58	84	142	1,128	1,677	2,805
10	カルルス小学校	57	71	128	—	—	—	57	71	128
11	札内小学校	61	51	112	—	—	—	61	51	112
12	鉾山小学校	41	43	84	—	—	—	41	43	84
13	富岸小学校	55	47	102	20	21	41	75	68	143
14	上鷺別共同浴場	499	505	1,004	78	69	147	577	574	1,151
15	鷺別中学校	1,709	1,730	3,439	107	108	215	1,816	1,838	3,654
	計	9,965	10,193	20,158	558	537	1,095	10,523	10,730	21,253

## 7月4日の投票日には みんなもれなく投票しましょう

子どもの

自主性を

育てよう

夏休みの生活指導

夏休みの声をきくと、子どもたちはのびのびした表情になります。

夏休みは、厳しい暑さを避けることがねらいです

が、ただ遊ばせるためのものではありません。この期間は、子どもたちの自主的な生活態度を育て、個性を伸ばすのによい機会です。

長い休みに、せっかくなのでよい習慣がくずれたり、悪の芽がのび出すことのないよう、夏休みの意義を考え、楽しく有効に過ごさせるため、家庭では次のことに気をつけましょう。

学習について

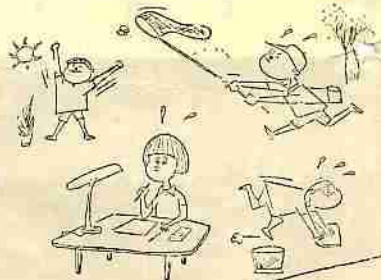
宿題や、おさらいのほか、休みでなければできないような昆虫や植物の採集、観察、絵や工作など、子どもの好むことを思う存分させましょう。

グループで共同研究や、共同製作させるのもよいと思います。

「勉強」「勉強」とやかましくいわず、できるだけ自分からするようにしむけるとともに、親子がゆつくり話し合うことも大切です。

健康・安全について

夏は、伝染病などの多い時期で



子どもの自主性・計画性を育てるために  
—夏休みの生活指導—

### 米穀類購入通帳の 切替は7月中旬

す。なによりも健康に気をつけるとともに、季節的に多い水泳、登山や、花火など危険を伴う遊びには、よく注意しましょう。

また、交通事故や、気のゆるみからくる不良化を防ぐため、みんなが協力して見守りましょう。

本年一月一日配給制度の改正により、五月一日から米穀購入通帳を切替することになりました。

現在使用中の一般用米穀購入通帳の有効期限は、昭和四十年十一月末日までとなっておりますが、新しい通帳ができましたので、現在使用している通帳持参のうえ、新規通帳の交付を受けましょう。

切替期間

七月一日～七月三十一日

切替場所

役場住民係又は最寄の各支所

行政相談委員に

深瀬泰一氏

行政管理庁では、「行政相談委員」を委嘱して、官公署等の仕事に關しての苦情の申出、必要なあつせんを行うこととしております。

そこで、このたび行政管理庁長官より深瀬泰一氏（登別町字来馬二二五番地、家具販売業）が、委嘱発令されました。



深瀬泰一氏

行政相談委員の仕事

行政相談委員は、例えば、生活保護、遺族年金、失業保険、学校教育、農地問題、都市計画、道路の建設、用地の買収、移転の補償、郵便、電報電話、専売公社、国鉄、公庫、公団、その他役所の仕事に關して、苦情や、要望、意見などを聞いて、これを行政監察局に取次ぎ、あつせん解決する役目です。

お困りのことや、ご不満のことは、遠慮なく申出下さい。

なお、相談に關しての費用は一切ありません。また申出についての機密は守ることになっておりますので、お気軽にご利用下さい。



七月の結核健康診断

結核の早期発見と感染防止のため次の日程で、結核健康診断（ツベルクリン反応検査、BCG、X線撮影）を行います。

- ツベルクリン反応日程
五日 鷺別、上鷺別、富岸地区 (公民館) 1時~3時
六日 幌別、来馬地区 (体育館) 1時~3時
十二日 鉢山地区 (小学校) 1時30分~2時
十二日 カルス地区 (小学校) 2時~2時30分
十三日 札内地区 (小学校) 1時30分~2時
十三日 富岸地区 (小学校) 1時30分~2時
十九日 富浦地区 (保育所) 1時30分~2時
十九日 登別地区 (保育所) 1時30分~3時

八月の移動検診

(レントゲン車)

今年は皆さんの受診の便利を計るため、レントゲン車による移動検診を地域ごとに行いますので、ご利用下さい。

- (吉野商店前) 11時~12時
(公民館前) 13時~14時
(はまなす団地) 14時15分~15時
三日 富岸地区
(帝國酸素前) 10時~10時45分
(富岸小学校) 11時~11時45分
上鷺別地区
(宮内スト前) 13時~13時45分
(内田商店前) 14時~15時
四日 幌別地区
(生活館前) 10時~11時
(体育館前) 11時15分~12時
(山田スト前) 13時30分~14時
(魚組前) 14時15分~15時
(母子住宅横) 15時15分~16時
(生活館前) 18時~20時
五日 幌別地区
(富士保育所前) 10時~11時
(開田医院前) 11時45分~12時
(白菊幼稚園前) 13時~13時30分
(支庁官舎前) 13時45分~14時15分
(公営住宅附近) 14時30分~15時
六日 幌別地区
(生活館前) 10時~12時
(体育館前) 13時~15時
九日 富浦地区
(魚組前) 17時~18時
登別地区
(保育所前) 10時30分~12時
(支所前) 13時~15時
十日 カルス地区
(小学校) 11時~11時30分
(オロフレ荘前) 11時30分~12時
十日 温泉地区
(観光会館前) 13時~13時30分

珠算大会行う。

登別町商工会主催の第九回珠算大会が六月十九日町体育館で行はれました。

一般、学生約二五〇名が、日頃練習された技能を発揮しました。優秀な成績をおさめた団体には町長杯、教育長杯、商工会長杯、珠算振興杯、日通杯、個人には金融協会杯、教育委員会杯、商工会杯がそれぞれ授与されました。成績は次の通り

- 団体競技
一般、高校
一位 登別町役場、二位 吉永チーム、三位 信金チーム
中学校
一位 幌中A 二位 幌中G 三位 幌中I
小学校
一位 幌小A 二位 西小A 三位 西小E
小学校
一位 幌小A 二位 西小H 三位 西小E
小学校
一位 西小C 二位 幌小E 三位 幌小B
個人競技
一般、高校
一位 大西勝子、二位 小原美恵子、田修一、深山町子



- 中学校
一位 渡辺美代子、二位 菊地敏子、工藤秀敏、河口優子
小学校
一位 岡崎 徹、二位 高橋由紀子、木村弘、鈴木文明
小学校
一位 佐藤英一、二位 桶美津子、川村玲子、秋本晴美
小学校
一位 山下悦子、二位 福富徳男、川戸和朗、八重樫昭徳
読上算
一般、高校
一位 小原美恵子
中学校
一位 河口 優子
小学校
一位 岡崎 徹
読上暗算
一般、高校
一位 和田 修一
中学校
一位 菊地 敏子
小学校
一位 木村 弘

# 行楽期の交通事故防止

本格的な行楽シーズンとともに、これから秋にかけて、各温泉地、あるいは景勝地へと車で出かけることが多くなります。

ところで、例年悲惨な交通事故が増加するものこの時期です。ちょっとした気のゆるみから恐ろしい交通事故を起さないよう注意したいものです。

## 運転する人はこんな注意を

◇お出かけのときは、かならず車を点検してください。ドライブの途中で車が故障しては、せっかくの楽しさもだいなしです。また、



会長・千葉 栄 治 氏

## 町内会だより

やよい町内会（会長・千葉栄治氏四十四才）は、昭和三十七年三月に設立しました。

会員は四十名で、全員胆振支庁勤務なのでチームワークは極めてよく、運営も非常にスムーズに行われています。

車の故障が交通事故の原因になることもあります。

◇車の運転をするときは、体の調子を整えておきましょう。寝不足や疲れた状態で車を運転していると、ついいねわりをして事故をまねくことがあります。

◇無計画なドライブは、とかく無理をしがちです。出かける前にならず計画を立てましょう。

◇計画は、途中での休憩などを考えて十分余裕をもつようにし、運転中はいたずらに目的地へ着くことをいそがないようにしたいものです。

組織は全世帯を九つの班に分けて各専門部を設けております。

町内会の発足した当時は、アパートが建ったばかりで、入口の道路など雨が降ると水溜りができて、車が入れない状態でしたが、会員全員日曜日を返上して、排水溝や道路の改善に努力奉仕し活発に事業を推し進めております。

また、夜も暗くて防犯の上から問題がありました。特に明るい街造りに力をいれ、水銀灯を新設して、会員はもちろん、一般からも非常に喜ばれています。

今後の目標としては、近く町内の入口に案内板を設け、よそからの訪問者が一目で訪ねる家に分る

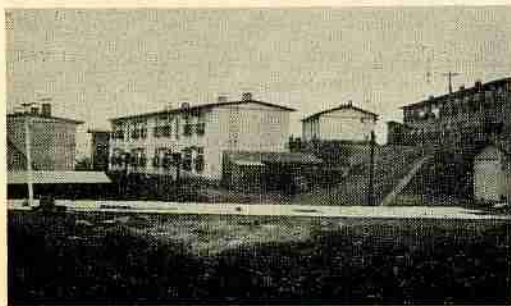
◇わき見運転、話しながらの運転は注意がうすれ、危険な場面にとっさの措置がとれません。運転中は「それ」だけに専念したいものです。

◇走ったことのない道路では交通標識に特に注意しましょう。

◇行楽には酒がつきものです。運転者は好きな酒でも絶対口にしなないようにしてください。また、まわりの人もけつしてすすめないことです。

◇他の車とすれちがう場合、あるいは坂道や曲り角では、一時停止をするか、除行をしましょう。また、雨天つづきのときは、路肩が崩れることもありすので、くれぐれも注意しましょう。

ように計画しております。



## 札内地区 無料診断

町では、室蘭医師会の好意により去る六月二十日札内、釧山両地区の僻地無料診断を行いました。

この診断は、内科、外科、眼科、耳鼻科の専門医師十五名が二班に分かれて両地区の診断を行ったものです。

病院設備がないため日頃医師の診断を受ける機会が少い住民の方々に非常に喜ばれ、約二百名の

## 〔心配ごと相談の巡回〕

毎月十日（休祭日）のときは（前日）十時より十五時まで、幌別生活館で、相談を受けてきました。が、このたびこのほかに鶯別、登別地区を巡回して、生活や家事などの心配ごとの相談を受けることになりました。遠慮なくご利用下さい。

巡回日、場所は次のとおりです。

登別温泉別	富鷲岸別	地区名	場所	月日	時間
光明寺	鶯別公民館			7月15日	10時～15時
8月20日				7月15日	10時～15時



ひとりで行かない、ムリをしない  
—山や海の事故防止—



人が診察をうけ、熱心に健康相談をしていました。

# 暴力の被害は すぐ届けよう

人が集まる場所での乱暴やいやがらせ、行列への割り込みや人につきまとはったり、からんだりするいわゆる小暴力をはじめ、ゆすり、たかり、おどしや暴行、傷害など、毎日のごとく新聞にとりあげられる暴力犯罪は、「社会の敵」です。

暴力はいかなる理由があるうとも、絶対に許すことはできません。このような暴力犯罪を「お礼まいりが恐ろしい」「自分に都合の悪いことが他人に知れる」「こんな小さな被害を届けても相手にされないのではないか」などと考へて警察に届け出ないで見のがしておきますと、ますます暴力をはびこらせ、みなさんの生活をおびやかすこととなります。

・暴力をほくめつするには、まず勇気をもって被害の届け出を  
・暴力を見たり、聞いたりしたときは、ぜひ助けあいの勇気をも

## 北のさん一家 工藤恒美



って届けて下さい。

暴力の危険には、絶対に近寄らないことが必要です。不幸にして直接暴力の被害を受けたときには、泣きねいりすることなく、まわりの人々の協力を得てすぐ警察へ届けて下さい。

「お礼まいり」が、と暴力によるあとのたたりに対して、恐れてはなりません。警察は常にみなさんをお守りし暴力をきびしく取り締まっています。

暴力をなくするため、断固として勇気ある届けでをしましょう。

## 救急車の連絡先が消防本部に変わりました

救急車の要請を今まで、町保健衛生係において受けておりましたが、六月より消防本部（Ｔ一一九、三〇〇）にご連絡下さい。

要請は災害時はもちろん、突発的な事故や、急病人など、皆様の要請に応じて救急と認める場合にはただちに出勤いたします。

## 河川用地測量はじまる

七月一日より九月三十一日まで、室蘭土木現業所と道測量事業協同組合では、河川用地測量のため、次の場所に立入りますのでご了承願います。

- 立入場所
- 字カルルス七番地から三十一番地兩岸千五百米
- 字上鷺別十五番地から百三十五番兩岸二百五十米
- 字上鷺別二十一番から七十七番地左岸千米

## 赤痢の予防は 手洗いから

赤痢は年々ふえる一方です。なぜ赤痢（法定伝染病）はこんなに多いのでしょうか。またどうすればこの赤痢をなくすることができるのでしょうか。

まず赤痢はどうして発生するかといえますと、赤痢菌を便と共に排出する患者、保菌者が感染源となり、汚れた手指や器物、汚染された水や食品が仲立ちとなって感染がおこります。

そこで赤痢はどうすれば防げるかといえますと、赤痢菌を排出する患者や保菌者は、治療しながら一定期間隔離することによって、感染の源を断てば伝染しないわけです。

赤痢菌が人の口に入る前に発生源をなくするようにすることです。そして手指、水、ハエなどによって食品が汚染されないように注意すること、便のついた下着類の衛生的処理、井戸水や送水管破損による汚水の侵入防止など、伝染の道筋に気を配りましょう。

とくに身近な感染防止の方法としては、手指の清潔がいちばんたいせつです。

近年幼稚園や保育所、学校などの集団施設での発生事例がふえています。

## 海上保安学生の募集

受験資格

- 一、昭和十六年四月二日以降に生まれた男子
- 二、高等学校卒業業者

受付期間 昭和 年七月十日（土）まで

## 受験手続

室蘭海上保安部（室蘭市海岸通二八の七Ｔ室蘭②五二六〇）において、申込書の交付及び、受け付けをします。（受験料不要）

## 試験の方法

- ①第一次試験 七月二十五日（九時）十一時 高等学校卒業程度の教養及び一般知能について、択一式筆記試験
- ②第二次試験 七月二十六日 第一次試験合格者について面接及び身体検査などです。詳しくは役場庶務係へお問合せ下さい。

## 美 挙

- すずらん町内会 二〇〇円
- 匿名 四五六円
- コーヒーパルイ 二、二四〇円
- 登別青年友の会 一、〇〇〇円
- 室蘭民報社 一、〇〇〇円
- 小玉源五郎 一〇、〇〇〇円
- 東川ユキ（香典返し廃止） 三、〇〇〇円
- きく美容室 三、〇〇〇円
- 中川トミ（病児見舞返し廃止） 三、〇〇〇円

## 町の人口

男	一八、五九五人
女	一八、四七九人
計	三七、〇七四人
世帯数	九、二七一世帯

### 暴力の被害は すぐ届けよう

人が集まる場所での乱暴やいやがらせ、行列への割り込みや人につきまともったり、からんだりするいわゆる小暴力をはじめ、ゆすり、たかり、おどしや暴行、傷害など、毎日のごとく新聞にとりあげられる暴力犯罪は、「社会の敵」です。

暴力はいかなる理由があるうとも、絶対に許すことはできません。このような暴力犯罪を「お礼まいりが恐ろしい」「自分に都合の悪いことが他人に知れる」「こんな小さな被害を届けても相手にされないのではないか」などと考へて警察に届け出ないで見のしおきますと、ますます暴力をはびこらせ、みなさんの生活をおびやかすこととなります。

・暴力をほくめつするには、まず勇気をもって被害の届け出を  
・暴力を見たり、聞いたりしたときは、ぜひ助けあいの勇気をも

つて届けて下さい。

暴力の危険には、絶対に近寄らないことが必要です。不幸にして直接暴力の被害を受けたときには、泣きねいりすることなく、まわりの人々の協力を得てすぐ警察へ届けて下さい。

「お礼まいり」が、と暴力によるあとのたたりに対して、恐れてはなりません。警察は常にみなさんをお守りし暴力をきびしく取り締まっています。

暴力をなくするため、断固として勇気ある届けでをしましょう。

### 救急車の連絡先が消防本部に変わりました

救急車の要請を今まで、町保健衛生係において受けておりましたが、六月より消防本部（Ｔ一一九、三〇〇）にご連絡下さい。

要請は災害時はもちろん、突発的な事故や、急病人など、皆様の要請に応じて救急と認める場合にはただちに出勤いたします。

### 河川用地測量はじまる

七月一日より九月三十一日まで、室蘭土木現業所と道測量事業協同組合では、河川用地測量のため、次の場所に立入しますのをご了承願います。

- 立入場所
- 字カルルス七番地から三十一番地兩岸千五百米
- 字上鷺別十五番地から百三十五番兩岸二百五十米
- 字土鷺別二十一番から七十七番地左岸千米

### 赤痢の予防は 手洗いから

赤痢は年々ふえる一方です。なぜ赤痢（法定伝染病）はこんなに多いのでしょうか。またどうすればこの赤痢をなくすることができるようか。

まず赤痢はどうして発生するの

かといえますと、赤痢菌を便と共に排出する患者、保菌者が感染源となり、汚れた手指や器物、汚染された水や食品が仲立ちとなって感染がおこります。

そこで赤痢はどうすれば防げるかといえますと、赤痢菌を排出する患者や保菌者は、治療しながら一定期間隔離することによって、感染の源を断れば伝染しないわけです。

赤痢菌が人の口に入る前に発生源をなくするようにすることです。

そして手指、水、ハエなどによって食品が汚染されないように注意すること、便のついた下着類の衛生的処理、井戸水や送水管破損による汚水の侵入防止など、伝染の道筋に気を配りましょう。

とくに身近な感染防止の方法としては、手指の清潔がいちばんたいせつです。

近年幼稚園や保育所、学校などの集団施設での発生事例がふえています。

赤痢予防はみんなの手洗いをモットーに赤痢の予防に注意しましょう。

### 受験手続

室蘭海上保安部（室蘭市海岸通二八の七Ｔ室蘭②五二六〇）において、申込書の交付及び、受け付けをします。

（受験料不要）

### 試験の方法

- ①第一次試験 七月二十五日（九時～十一時） 高等学校卒業程度の教養及び一般知能について、択一式筆記試験
- ②第二次試験 七月二十六日 第一次試験合格者について面接及び身体検査などです。詳しくは役場庶務係へお問合せ下さい。

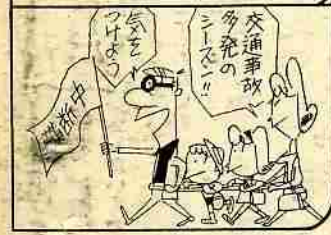
## 美 挙

- すずらん町内会 二〇〇円  
匿名 四五六円  
コーヒーパルイ 二、二四〇円  
登別青年友の会 一、〇〇〇円  
室蘭民報社 一、〇〇〇円  
小玉源五郎 一〇、〇〇〇円  
東川ユキ（香典返し廃止） 三、〇〇〇円  
きく美容室 三、〇〇〇円  
中川トミ（病見舞返し廃止） 三、〇〇〇円

### 町の人口

男	一八、五九五人
女	一八、四七九人
計	三七、〇七四人
世帯数	九、二七一世帯

### 北のさん一家



**受験資格**

一、昭和十六年四月二日以降に生まれた男子

二、高等学校卒業業者

**受付期間**

昭和 年七月十日（土）まで