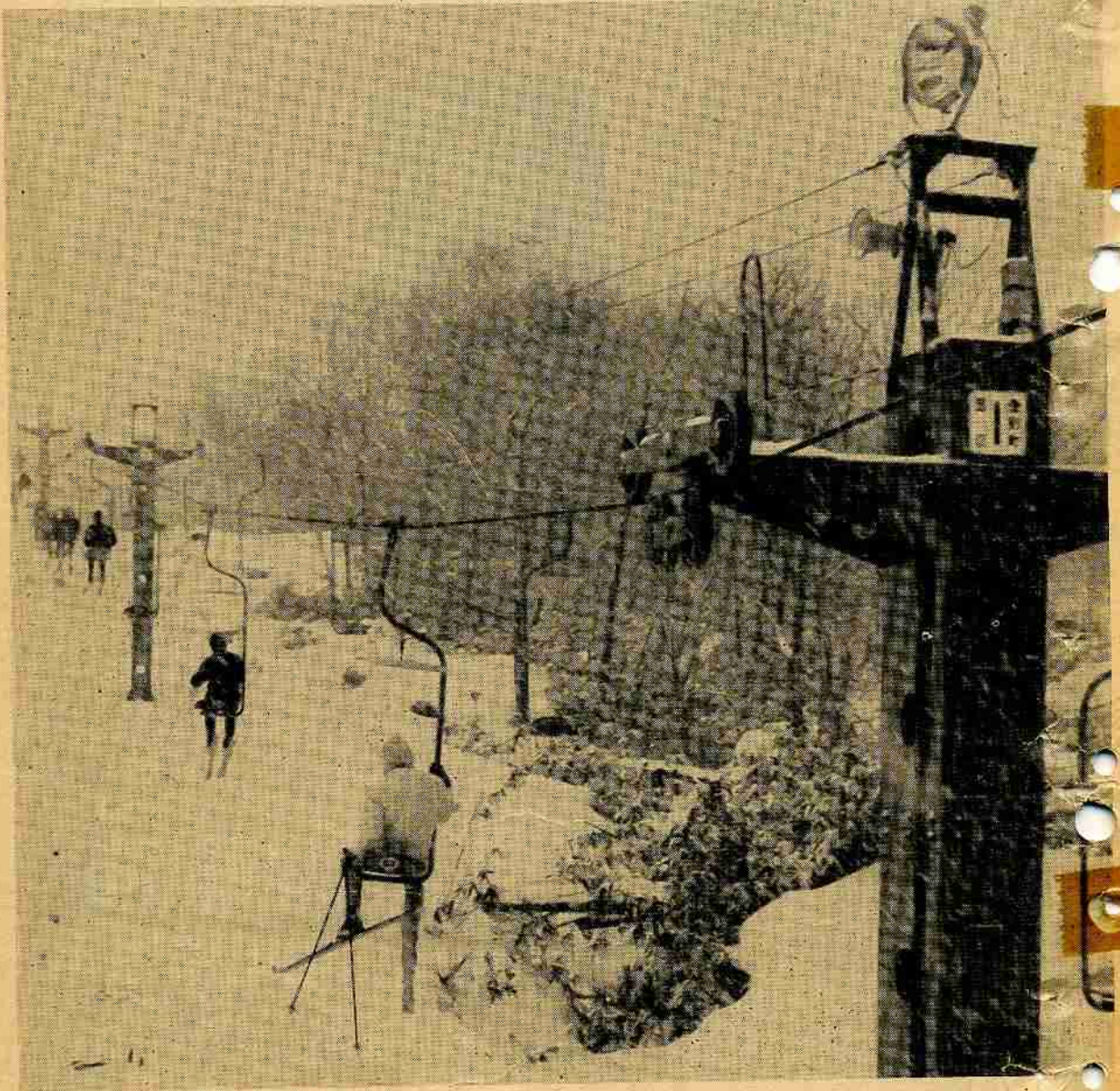


本報

のほりべつ



▶…ガルススキー場に待望のリフトが完成…◀

このほどガルススキー場にリフトが完成しました。

このリフトは毎時 514人の輸送能力があつて頂上へは約6分で行くことができます「北海道の蔵王」と定評のあるこのスキー場の頂上には初級者用、中級者用、高級者用のコースがあり誰でも思う存分滑ることができるようになっていました。

1月号

No. 63

町政伸展と 福祉増進に努力

町民のみなさま、あけましておめでとございます。
みなさまと共に輝かしい昭和四十年の新春をお祝いでございますことを心からうれしく存じます。

町政をお預りしまして十年目の新春を迎えたところでありますが、この間みなさまのお力添によりまして町政発展の基盤となる懸案事業を強力に推し進めてまいることができました。謝申し上げる次第であります。



町長 岩倉 誠一

しかしその反面、数年来の未曾有の冷害による暗いニュースもありましたが、当町においては他に見られるような悲惨な事態もなく過すことができましたことは、不

幸中の幸でありこの冷害を克服して日夜ご努力されている農家のみなさまに対し心から敬意を表すものであります。

昨年には待望の新産業都市の指定を受け、将来の大都市建設への希望が開かれたのを始め、観別川ダムに着工、し尿処理場の建設、小中学校の増設、観光開発にともなう施設の整備その他三万六千町民の福祉と繁栄のための諸事業が着実に達成されつつあります。すことは、これまた喜びにたえない。

今年には己年でありまして、己は方角で申しますと南々東にあたりますので、気候もよくすべてが順調に成育し実を結ぶと大きな

期待を寄せるものであります。町政もこれにつれて順調に進展するものと確信いたしますが、町民の皆さまにおかれましても郷土の建設は全町民共通の責任あるつとめとお考えくださいますと一層のご協力を願ってやみません。

わたくしも町政推進の責任者として、これが実現のために最大の努力を尽し、この重責を全うしてまいりたいと存じます。

明るく豊かな町づくりに向って新たな決意のもとに新年を祝いたいのであります。郷土の発展とみなさまのご多幸を切に祈ってやみません。

成人お目出とう

成人式には平服で

出席しよう

一月十五日は「成人の日」です。立派な社会人として成人されたみなさんをお祝いする成人式を次のように行ないます。

○ 成人該当者
昭和二十年中に生まれた方で町内居住者であること

○ 成人式日時
一月十五日は「成人の日」です。立派な社会人として成人されたみなさんをお祝いする成人式を次のように行ないます。

謹賀新年

登別町役場	町長	岩倉 誠一	登別町消防本部	消防長	堅田 久次郎
収入役	高田 忠雄	登別町教育委員会	委員長	上田 邦男	
総務部長	八十嶋 武雄	教育長	柳 沼 高杉		
民生部長	山下 文雄	登別町選挙管理委員会	委員長	森口 護	
開発部長	小野寺 勇	登別町農業委員会	委員長	三浦 守治	
総務課長	田村 仙一郎	登別町国民健康保険運営協議会	委員長	上村 秀雄	
税務課長	西尾 和久	登別町交通安全運動推進委員会	委員長	三浦 守治	
住民課長	後藤 四郎	登別町国民健康保険運営協議会	委員長	三浦 守治	
水道課長	星野 達也	登別町国定資産評価審査委員会	委員長	三好 秀一	
産業観光課長	中 浜 元三郎	登別町監査委員	委員長	三好 秀一	
建設課長	田上 善次	外職員一同			
登別町議会	議長	南 邦夫			

○ 貨切バスの運行
登別温泉駅前を九時に出発する二台のバスは途中登別十字路と富浦バス停留所横に停車します。

○ 注意事項
(1) 服装は出来るだけ簡素に。最近成人式に出席する女性の方のなかで和服礼装でおいでになる方が非常に多くなつてきておりますが出来るだけ簡素にして気軽にお願いいたします。

(2) 案内係を提示して下さい。当日出席される方には各々に記念品を上げますので案内係を時間まで受付にお出し下さい。

(3) 行事内容
「新しい成人者に期待する」というテーマで数名の講師によるシンポジウム(話あい)が行なわれることになっております。

向諸先生の指導のもとに「うたごえコーサー」「フオーグダンスコーナー」「フオーグコーサー」などのレクリエーションを

920 1195



保険税の税率引上げ

四十年から実施か？

第四回定例議会は十二月十一日

十二月十九日で任期満了となる

に行なわれ、報告一件と議案十六

深瀬泰一氏を再任しました。

件が審議されましたが、国民健康

◎職員給与の給与と改訂

保険税の税率引上げに関する条例

一般職員の給与を国家公務員の

改正案を社会常任委員会に附託し

給与改訂にならって引上げること

たほか、いずれも原案どおり可決

にしました。

しました。

◎一般会計補正予算

その主なものを紹介してみましょ

漁協の自営船建造資金貸付金と

う。

して一、〇〇〇万円、職員の給与

◎三八年度各会計決算（報告）

改訂等に伴う人件費一、四七三万

先の議会で総務常任委員会に附

円そのほか西川上地区の電気導入

託されていた三八年度の各会計決

事業助成金など七八三万円を追加

算は、慎重に審査した結果正確で

し予算総額は五億九、一五五万円

あるとの報告がなされ、これを認

となりました。

定しました。

◎国保会計補正予算

◎冷害農家に対する町民税の減免

療養給付率の引上げに伴う療養

措置条例

給付費六三三万円と職員の給与改

冷害で困っている農家が、一日

訂による人件費一四万円、その他

も早く立直れるように、三九年度

事務費等一四万円を追加して、総

の町民税と国民健康保険税を三八

額は二、八二一万円となりました

年の所得格差により減免すること

◎水道会計補正予算

にしました。

温泉上水道の拡張工事は、今年

◎療養給付率の引上げ

一、一〇〇万円、四十年四、九

みなさんが病院の窓口で支払う

〇〇万円、四一年度四、〇〇〇万

医療費は、今まで世帯主が全医療

円の三年継続事業で行なうことに

費の三割、その他の方は五割でし

していましたが、今年五〇〇万円

た。これを一月一日から世帯主以

四十年五、五〇〇万円、四一年

外の方も全員三割だけ支払うこと

度四、〇〇〇万円で行なうことに

にし、残りの七割を町が負担（支

変更し、その変更による差額六〇

払う）することにしました。

〇万円を減額した外、給与の改訂

◎固定資産評価審査委員の選任

による人件費五一万円、浄水購入

費六八万、追加し予算総

額を五、九一三万としました。

◎観光会計補正予算

町営のカルルススキー場にリフ

トが完成することにより、その営

業に用する人件費や維持費四十三

万円、リフト建設費として借りた

二、〇〇〇万円の今年度返済分二

二五万円、給与改訂による人件費

など三二万円を追加して総額は、

一億五、一三六万円となりました

◎保険税の税率引上げに関する条

例改正

保険事業は社会保障制度として

その療養費を町とみなさんが各々

五割を負担し合い、町が負担する

分は、みなさんが納める保険税と

国の補助金により賄うことで三四

年度から行なっています。

そして三六年の七月と十二月とで

医療費が一四・八パーセント値上

りしましたので三七年度に保険税

の税率を引上げました。

しかし、その後受診件数の上昇と

医療費の増高等により療養費用

額は急激に増え、しかも三八年十

月から世帯主だけの療養給付費（

町負担分）を五割から七割に、ま

た今月から世帯主以外の方も五割

から七割に引上げることになりま

したので、このままの税率ではと

ても賄えるものではなく相当の赤

字が予想されます。

赤字を出さないようにするには、

どうしても保険税の税率を引上げ

なければなりません。

それで四十年から次のように税

率を改正したいと提案しました。

これに対し議会は、医療費が今月

から九・五パーセント値上りしそ

うなので、その結果を待ち税率の

引上げを慎重に検討すべきだとし

て、これを社会常任委員会に附託

しました。

税率改正案

所得割 60を95に

資産割 40を35に

均等割 5を0に

（保険者一人当り） 3を6に

平等割 0を0に

（一人当り） 0を1に

1、

除雪して道路を

広くしよう

冬は積雪によってどうしても道

路が狭くつかわれがちです。

道路を狭くすることは交通事故の

もととなります。

事故をなくするために、次のこと

を守り道路を広くしましょう。

◎家の廻りを除雪する。

◎消火活動が十分できるよう消火

栓の廻りも除雪する。

◎除雪した雪を道路に投げ返さな

い。

◎道路に車を放置しないようにす

る。

◎道路では絶体スキーやスケート

ソリ遊びなどをしない。

水道の巻

業務係 水道課 工務係 その5

役場の窓口案内を毎月紹介していますが、今回は水道課の業務を紹介してみましよう。



窓口はこちらです

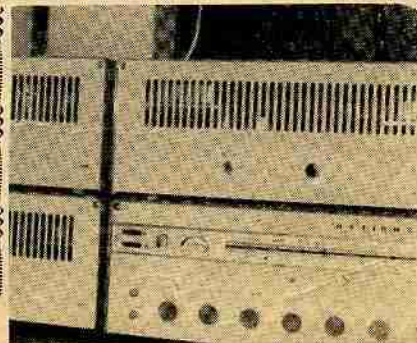
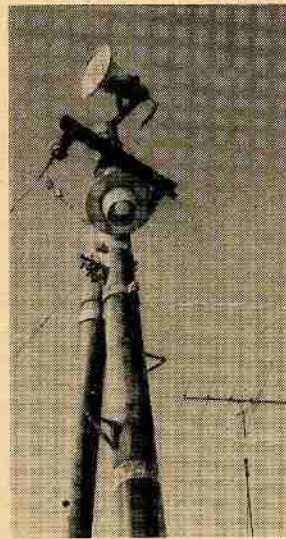
- 給水装置の新設や増設、変更または撤去しようとする方は、早目に工務係か最寄りの支所または指定水道工事に申込みましょう。
- 給水装置の設計し、その工事費をお知らせします。
- お知らせした工事費を納入しますと、役場で指定した水道工事がすぐ工事に何うことになっていきます。
- 異動届 次の様なときは、印鑑をもって工務係か最寄りの支所へ届出ましよう。
- 給水装置の使用を開始又は中止あるいは廃止するとき。
- 前使用者の給水装置を引続いて使用するするとき。
- 給水装置の所有権に変更があったとき（名義変更）
- 給水装置の用途に変更があったとき。
- 共用給水装置の用途や世帯人員、職業に異動があったとき。
- 給水装置修繕の申込み

修繕を申込みるときは必ず住所、氏名、修繕の箇所や状態をお聞かせください。すぐ係員がお伺いして修繕します。以上のほか、水道についての詳しいことは、係へお問い合わせください。

富士鉄社宅に

有線放送施設完成

新和会（会長 佐々木幸吾氏）〇〇円ずつ、残りを町と会社が負担して設置したものです。主な設備は卓上型音響装置（三〇W増巾器ラジオ付一台、六〇W電力増巾部三台、チャイム、自動時計、トランペットス



火災を撲滅しよう

毎月十日は「防火の日」

私達の生命、家財を火災から守るため毎月十日を「防火の日」と致しました。

十日まで特別火防警戒

最近各地で頻りに火災が発生し、尊い生命や貴重な財産が失われております。このような恐しい火災を防ぐため十二月十五日から一月十日まで年乗年始の特別警戒をします。火を使うとき、使ったあと、まだ

この日は家庭、職場等のみんなが一体となって「火の元」に注意して町から火災を撲滅する運動の日です。

外出するときや寝るときは必ず火のあと始末をして火災が起きないように充分ご注意ください。

万一火災が起きた場合はあわてず大声で付近の人に協力を求め早く消防に知らせてください。

みなさまの家庭や職場を火災から守るため「防火の日」には特に次のことがらを守り火災発生を未然に防止するようご協力をお願いいたします。

○ストーブ、煙突、コンロ、カマド等を充分検査、手入れをし、その周辺をきれいに整理する。

○油やプロパンの保管取扱が安全状態になっているかどうかを必ず調べてみる。

○いつでもバケツ等に水を用意しておく。

○万一の場合、安全に避難できるかどうかを確かめておく。

○「防火の日」にサイレンを吹鳴致します。時間は午前六時、十二時午後八時の三回です。

○なを質問がございましたら防火相談をしていただきますのでお気軽にお越し下さい。

最近の米の配給事情

当町には十一軒の米穀配給店がありすが、最近では消費者の希望通り一度に基準量が配給できない事情にありまして、御不便をおかけしていることと思ひます。

これは冷害による不作、配給人口の増加等種々の原因が重なって国内産米に不足をきたした結果であると思われまゝし、全道的に同じ配給事情下にあります。

食糧管理法による消費者一人当たりの配給基準量は、一ヶ月十キログラムですが、最近の実情は、国からの割当が市町村単位で、昨年

度消費実績、プラス小さきさみ追加の形で購入割当されますので、配給店では時により消費者一ヶ月分を二、三度に分割して配給しなければならぬ場合も出てくるのでありまして、今後も当分のこのような状態が続くものと思われまゝ

米穀の種類は、特選米、普通米、徳用米、準内地米とありますが配給店への入荷状況によつては普通米や特選米だけを配給出来ないこともあります。

然し絶対必要量は割当されますし、毎月確保しておりますので、

交通部を設けて交通事故から子供を守ろうと、毎月の交通安全日に交通指導を行なっておりますが、中でも、子供会が自発的に行なう活発な公德運動は賞讃すべきものがあります。例をあげれば春から秋までの七ヶ月間を清掃美化運動期間として「吸がらを道路に捨ない運動」を併せて行ない、毎朝町内の各道路を清掃する外、「おじさん煙草の吸がらを道路に捨ないでください」と呼びかけました。

町内会だより



会長 中谷繁一氏

鉄南第七町内会（会長中谷繁一氏四五才）は、昭和二年三十数戸により発足、現在一九〇戸を数えております。

会の組織や事業は、他の町内会同様各専門部を設けて環境衛生と福祉事業を活発に推し進めている外

配給店の立場にも御理解をいただき、公正円滑な配給が行なわれまじよう、一層の御協力をお願い申しあげます。

尚、配給を受ける際には、米穀購入通帳が必要ですから昨年中切替交付を受けていない方は、役場戸籍室および各支所の窓口にお申出てください。

一九六五年中間農業センサス
二月一日現在で一九六五年中間農業センサスが実施されました。農家のみなさま方の特段のご協力をお願いいたします

えて記念品を贈り表彰しました。

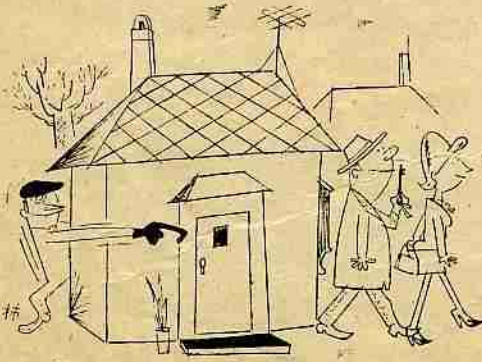
この子供達に負ないようには今後には懸案事業である浜通りの幅を闊係機関と協力して行ない、万一の火災にも消防車が入れるようにしようといひがなされていきます

青少年補導員を増員

最近青少年の非行が日増しに多くなつてきました。町の青少年問題協議会では、この非行防止をはかり、明るい地域社会をつくるため補導員を六名増員しました。

- 浅沼 春次郎 (幌別本町)
- 渡辺 康男 (幌別)
- 藤田 晃城 (幌別鉄北)
- 多田 亨次郎 (米馬社宅)

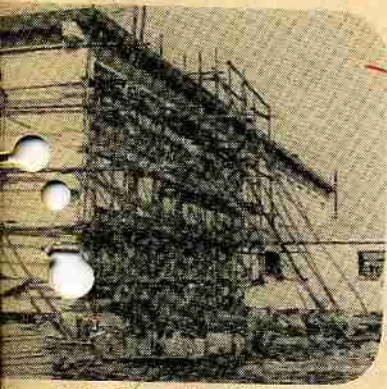
- 野崎 信夫 (幌別)
- 高橋 豊 (幌別)
- 江良 充保 (幌別)
- 吉田 正成 (登別)
- 山崎 茂 (〃)
- 小笠原 岩吉 (登別温泉)
- 土屋 弘平 (〃)
- 小川 豊 (登別)
- 中島 康男 (〃)
- 高畑 勝美 (米馬)
- 宮武 伸一 (幌別鉄南)
- 一橋 公夫 (米馬)
- 高橋 徳太郎 (登別)
- 小原 忠 (登別温泉)



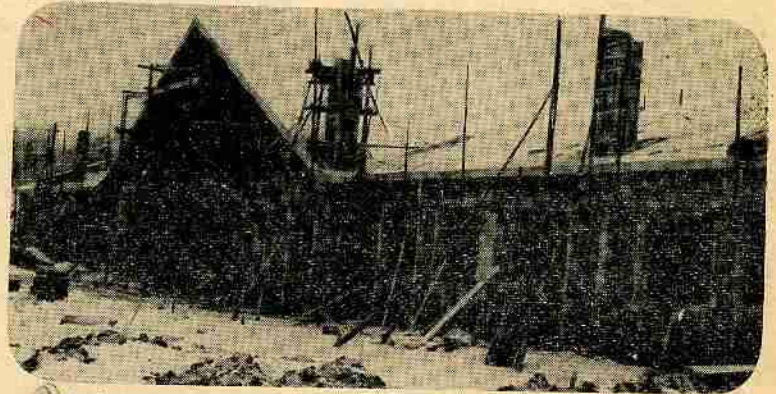
お宅の戸締まりは？

9年のあゆみ

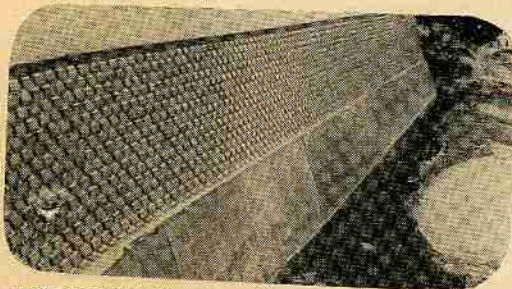
・福祉・衛生



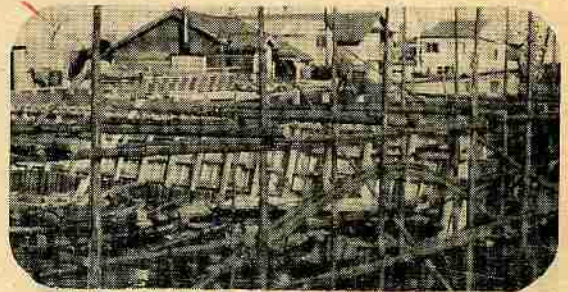
工 39.12.7 工費 969万



札内小中学校新築工事 竣工 40.3.31 工費1,023万



町道来馬東線道路工事 竣工 39.10.21 工費340万



石代橋 着工 39.9.13 竣工40.3.31 工費2010万
相老橋の改修も

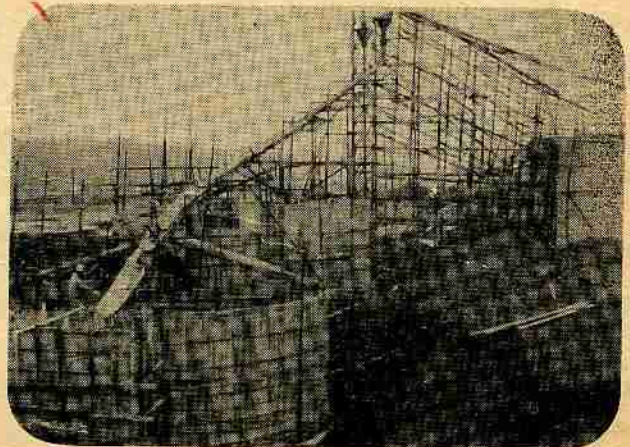
し尿処理場 竣工予定 40.9 工費 7,500万



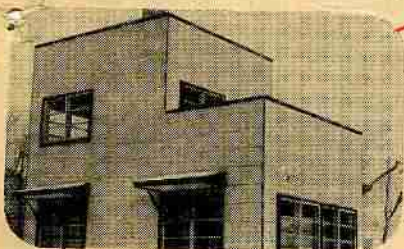
カルルススキ
竣工 39.12.15 工費二千円

札内地区横断農道新設工事
竣工 39.12.15 工費590万

池



地獄谷案内所新築工事
竣工 39.10.24 工費80万円

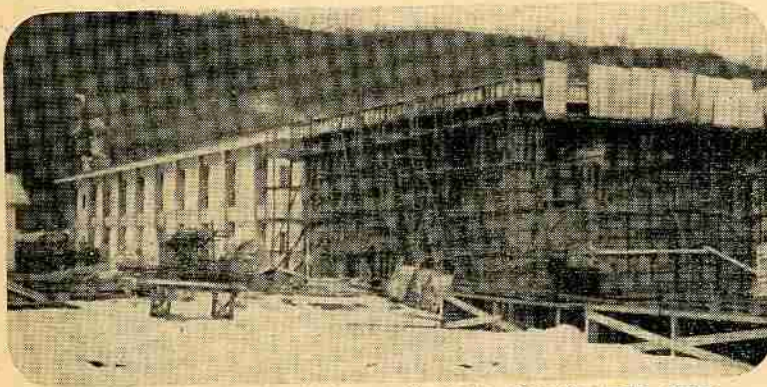


清掃車
30.5月 価額436万円

すでに完成したものや、現在急
ピッチで作業が行なわれている
もののおもな建設事業を写真で
お知らせします。

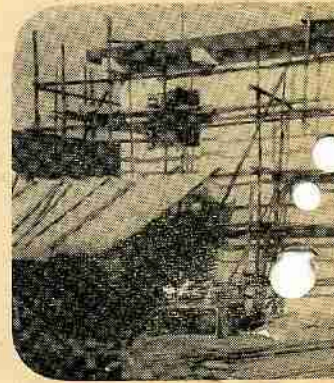
登別町 昭和30

教育・土木

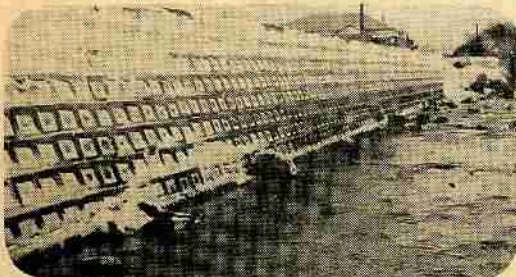


登別高校増築各施設々置工事

竣工予定 40.3.31 工費 950万



幌別中学校増築工事



富岸川河川災害復旧工事

竣工39.12.26 工費23万



登別駅前道路拡張工事

完成 39.10.31 工費400万



上

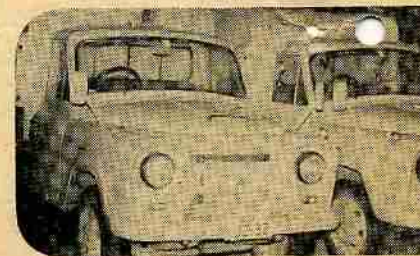
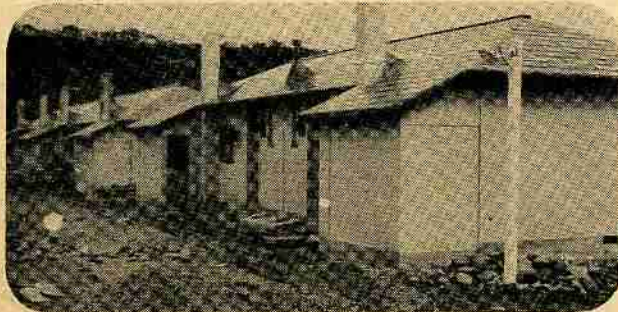
教員住宅新築工事

竣工39.12.18 工費594万円

下

公営住宅新築工事

竣工39.10.18 工費一〇二六万円





新築住宅の固定資産税が安くなる

申告は一月三十一日まで

住宅建設促進の一環として昨年からの住宅に対し固定資産税を減額しております。

三九年中にこれらの住宅を新築された方は一月三十一日までに住所氏名、建築年月日、構造、床面積などを記載した申告書を提出して下さい。用紙は税務課と各支所に用意しております。

- ① 昭和三十八年一月二日以後に新築したもの。
- ② 床面積が八五平方メートル（二五・七坪）以下の住宅（物置の床面積も含まれます）
- ③ 共同住宅（アパート）や寄宿舎など多数の人が居住する住宅は独立的に区画された一つの部分の床面積がいずれも八五平方メートル以下のもの。

④ 併用住宅（住宅と店舗などを兼ねている家屋）で居住用部分の床面積が八五平方メートル以下であり総体の床面積の二分の一以上が居住用であるもの。

⑤ 評価額が三・三平方メートル（二坪）当り八万円（耐火構造の場合十二万円）以下のもの。

○ 減額される固定資産税額は二分の一（併用住宅は居住用部分の割合の二分の一）です。

○ 減額される期間は三年度間でこのほか昭和三十九年一月二日以後に新築した地上三階以上の中高層耐火建築物である住宅（併用住宅も含む）についても別な期間と割合で減額されることになっております。詳しいことは税務課へおたずね下さい。

国民健康 医療費全家族七割給付

一月一日から実施

国民健康保険の医療給付は、いままで世帯主が七割、家族が五割となっておりましたが本年一月一日より家族についても世帯主と同じく七割給付となりました。

かかった場合は全医療費の三割を支払えばよいわけです。残りの七割は、町が負担することになります。これには国から特別の補助金がかかることになっております。しかしこの補助金は負担

分をまかなうのに充分な額ではありません。

したがってこの不足分は保険税をふやすことによつてまかなわれることとなりますが、昭和三九年度の保険税は引上げないことになっております。

国民健康保険証を更新します

手続は一月中に!!

一月一日からの医療費給付の改善によつて世帯主、家族とも七割給付になりますので保険証の更新（取替）が必要になります。

保険証の更新は一月中、役場保健衛生係で取扱いますが次の日に各支所でも取扱います。この日に手続を済ませますとたいへん便利かと思ひます。

更新事務は一月中行なっておりませんが事務を円滑に済ませるため出来るだけこれらの日に手続をして下さいませようお願ひいたします

取扱時間は午前十時より午後四時までとなっております。

- 地区 登別町役場
- 一月二日 川上、千才、札内
- 地区 登別町役場

昭和四十年二月一日以降は現在の保険証は使用できませんので、もし新証と更新するまでの間を受診の必要ができた場合は役場保健衛生係で新証と取替えるか、又は受診資格証明書をもらつてから受診して下さい。

消防出初式は七日

恒例の出初式は七日に行ないます。当日は午前八時半から幌別西口駅前より十字街を通過して消防本部までを街頭行進し本部前に集合して颯、放水訓練を行なつたあと体育館で消防功労者を表彰することになっております。

冷害特別融資をします

このたび冷害を受けた方に特別融資をしております。

借入希望の方は早目に産業観光課又は商工会にお問合せ下さい。

取扱期間 三月三十一日まで

融資金限度額 二百万円以内

資金使途 運転資金として

融資期間 一年以内（うち据置六ヶ月以内）

源泉徴収票などは一月三十一日までに提出を

法人または事業を営んでいる方は、一月になると次の法定資料や申告書を作つて一月三十一日まで税務課へ提出しなければならぬことになっております。

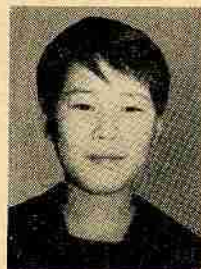
必らず期限（二月三十一日）までに提出しましょう。

用紙の届いてない方や不足な方は税務課へお申出ください。

- 三九分給与支払報告書、源泉徴収票、同合計表
- 報酬及び料金の支払調書（税理士・弁護士・土地家屋調査士などへ支払つた報酬、料金などの支払調書）
- 不動産の譲り受けの対価の調書（土地や建物を買つた代金の支払調書）
- 不動産の使用料の支払調書（地代や家賃などの支払調書）
- 不動産売買のあつせん調書
- 償却資産申告書（事業用として使う機械器具・備品など償却資産について取得価額・取得年月日、種類などを記載した申告書）

- 地区 温泉支所
- 一月十八日 登別温泉、カルル
- 地区 富浦支所
- 一月十九日 登別、富浦、札内
- 地区 富浦地区
- 一月二十日 登別、富浦地区
- 地区 幌別支所
- 一月二十二日 幌別、来馬、鉾山

作文コンクールで
郵政大臣賞を受ける



梶中三年の小西美津江さんは昨年行われた全国中学作文コンクールで郵政大臣賞を受賞しました。次の作文は入選作となった「生命保険」です。

私達が毎日、明るく、楽しく生活していくには、生命保険がなによりも力になってくれます。

今から七、八年前までは、保険というものに家族全員が無関心でした。でも長兄は、人に進められると、「いや」といえずにはいってしまつた。長兄は、母に保険を説明するが、ひとりごとでもいつているかの様に話しには乗りません。保険の話しをもちこむと、「誰かが死ぬみたいで、えんぎでもない。」と、言つて台所に立ち上がる母。

「でもねえ母さん、保険に入つて損のいく様なことはないよ」少し保険というものを理解したらしく姉も口をはさむ。

「誰が、なんといおうと、入りませんよ。」

母は、どこまでもそう言い切るのです。それに今の私の家の家庭状態からでは、とうてい保険に入つてお金をつんでおくような余裕はなかつたのです。長兄と次兄の二人の給料で十一人が生活しなければなりません。それに、お嫁さんに行く姉、お嫁さんをもつらう兄、兄の大学の授業料、それに末の兄、姉、私の授業料と、はい

るお金より、出るお金の方が多い毎月赤字なのに保険に入るような余分なお金はありませんでした。父は、山で木を切つて人に売つたりして、生活をまかかつていた。

私の家は農家なので野菜ものは不十しませんが、子供達が多いために、いらぬ方に食べるよりかかか。こうした苦しい生活の中に突然働きに行つていた父が、事故のため亡くなりました。この時、どこからもお金のはいる道がありませんでした。その時突然兄がつか

やいた。「保険に入つていれば、こんなにお金の心配しなくてもすんだのに」でも、今さらそんなことをいつても遅いよ。」

姉が兄の肩をぼんとたたき、「誰かにはかなわないよ。母さん一人では反対しても、徳のいくよなことはないね。」

母は、こう言うど苦笑いする。「母さん、たまにいいこというね」

私もあいつちを打つ母も夫を亡くして、生命が尊いものだとかわかつたらしく保険に入つた。保険に入つてから皆の顔にはほえみがわいてきた。

「保険に入つて皆が幸福ならこれ以上いいことがないよ。」

姉は、母の苦勞もしらず、にこにこ顔で言う。「保険に入つたものだからどうやっていくかです。そうなる、節約しなくてはならない。」

「これから皆、何にかにつけてけんやくしてもらわなかつたらね」母もにこにこしながら兄の顔をのぞきこむ。

「これから、どんな苦勞があろうとも、皆で賛成して決めたことなんだから最後の最後まで頑張るぞ」

「長男は、一言一言力を入れて言う、末の兄は自動車の運転をして

いる。兄の仕事はいちばんおそろしい、もしハンドルをきりそこなつたりブレーキをかけなかつたりすると、兄の命や、それどこではなく、小さい幼い子の命までを奪う結果になるのです。「兄さん、気をつけて。」

姉が言う。

「なあに、この小さい体にも保険が、かかっているんだから心配ないさ。」

「兄さんなんか死ぬといつても死なないよ。それぐらいじようぶにできているんだから心配ないよ。」私は、兄をからかう。

冬のレジャーは
町営のオロフレ荘で



宿泊料金	
小大人	九二〇円
大人	五五〇円
日帰料金	一〇五円
小大人	六〇円
大人	一六五円
団体割引を致します	
電話カルルス局 十一番	

（暖房料を含む）

明るいニュース

土・日曜返上して街頭募金

を高贈しました。

幌中二年の清水令 までに集まった六、六五九円のお金

子さん、菅井仁子さ
ん、佐藤滋子さん、
武田優子さんたちは

困っている家庭の子
供達に少しでも温い
贈り物をしたいと相

談し土曜、日曜を返
上、また放課後をも
利用して冷い風の吹

きさらず街角に立っ
て歳末たすけ合いを
呼びかけ、十五日ま

托鉢金を献金

丸山武男さん(五六才)は冷害 せず献金しました。(二〇日現在
などで困っている方に、いくらか (で四千五百九円)

でも温い手をさしのべたいと、十
一月上旬より寒さ
が身にしみる師走
の街を一日中托鉢

寝具一〇〇組を贈る

第一滝本館は、きびしい寒の中で、じゆう
ぶんな袋団もなく困っている家庭にあげて下
さいと袋団一〇〇組を寄贈しました。

山と積れた寄贈の寝具



嵐方は、やめよう、
とめよう、
知らせよう

木道の暴力団は年々増えてきて
現在、博徒、的屋が前年に比べて
かなり増えており、犯罪の内容も
一恐喝二窃盗、三傷害、四暴力の
順序となつています。

最近の暴力団は取締りの強化から
その犯罪も知能化、潜在化し、ま
すます巧妙になっていきます。刈り
とっても刈りとっても、すぐにで

家庭メモ

シミをつけた時の応急処置

お正月の晴着にシミをつけた場
合外出先であればすぐ乾いたハン
カチか紙で、水気をよくふきとつ
ておきます。ハンカチなどに水を
しめらせて、軽くたたいてもよる
しいですが、よほど気をつけな
いとかえってシミが広がり、見苦し
くなる場合があります。

みかんなどの果汁やしよう油、酒
などのシミ処置としては表布だけ
であればシミの一番近い部分のぬ
い目をほどこいて、そこから白い布
をまきつけた小さい板をさしこみ
シミの下にあてます、そうして脱

脂綿かガーゼにぬるま湯を含ませ
かたく絞って、シミのまわりから
内側にむかって叩くような気持で
ふいてゆきます。

石油、ガスストーブの手入れ
焼熱筒の空気を吸込む網の目の
ようなこまかい穴にホコリや煤が

てくる雑草のように根強くひろが
る暴力、それだけに暴力をなくす
ことは、勇気と根気が必要なので
す。暴力の被害をうけたり、それ
を見たりの、聞いたりときにはみなさ
まからのッ勇気ある届出ッで、で
きるだけ悪の芽を摘みたいと思
います。小さな暴力被害も勇気をも
ってすんで警察に届出ましょう
たまると、不完全燃焼して匂いが
出ますから燃焼筒のほすせるもの
は、はめ込みを逆にまわして全部
はずし歯ブラシの古いものでも使
って、ていねいにはこりをとり、
あとはかわいた布でふいておきま
す。
ガスストーブではガスの穴がつま
っていることがありますから、先
のどがったものでよく穴をあけ、
まわりをやはり歯ブラシのよう
なものでこすります。
手入れの際に手が汚れると煤はな
かなか落ちませんので手袋をする
わけですが、軍手のようなものは汚
れが中に入ってしまふことがあります。
使い古しの皮手袋があると一番理
想的です。手袋、ブラン、布など
ひとまとめに空箱に入れて、おっ
くうがらずに時々手入れすること
が器具を長もちさせるうえからも
熱効果を高めるうえからも大切な
ことです。

北のさん一家

工藤 恒美



▽東条佐市 二千円▽社宅婦人部
幹事一同 二四六〇円▽新和会三
三、〇八四円▽小野寺勇外十一名
一一七〇円▽山田ミサ子外四
名 千円▽千葉助雄 一万円▽
堀内清水令子外三名 六六五九
円▽富田一子 千円▽中村文恵

美 挙

▽竹中秀勝 千円▽衣料品約五
三〇〇点 観別婦人会、観別、来
馬地区町内会、富士鉄協和会
▽第一滝本館 布団百組

町の人口	
男	17,975
女	17,848
計	35,823
世帯数	8,959

有権者 20,000 を突破

昨年9月15日現在でつくった基本選挙人名簿と 海区漁業調整委員会委員 選挙人名簿は、12月20日確定しました。この名簿は、今年12月19日までの間に行なわれる挙選に用いられます。名簿に登録された人員は、前年より1、369人増えていますが、投票所別に前年と比較しますと次のようになります。

基本選挙人名簿登録人員数調

39.12.20確定

投票区	投票所	昭和39年12月20日確定数			昭和38年12月20日確定数			差引増減
		男	女	計	男	女	計	
1	体育館	1,787	1,970	3,577	1,605	1,598	3,203	374
2	生活館	739	791	1,530	761	768	1,529	1
3	大谷高校	460	180	640	422	119	541	99
4	富士保育所	428	401	829	327	319	646	183
5	富士鉄会館	1,611	1,696	3,307	1,636	1,732	3,368	△61
6	達工務所	206	227	433	205	223	428	5
7	富浦保育所	197	201	398	195	206	401	△3
8	登別中学校	1,045	867	1,912	893	941	1,834	78
9	観光会館	1,070	1,593	2,663	995	1,469	2,464	199
10	カルス小学校	57	71	128	60	70	130	△2
11	札内小学校	61	51	112	56	50	106	6
12	鉾山小学校	41	43	84	49	46	95	△11
13	富岸小学校	55	47	102	53	49	102	
14	上共 鷺別浴場	499	505	1,004	413	417	830	174
15	鷺別中学校	1,709	1,730	3,439	1,561	1,551	3,112	327
	計	9,965	10,193	20,158	9,231	9,558	18,789	1,369

胆振海区漁業調整委員会委員選挙人名簿登録人員数調

投票区	投票所	昭和39年12月20日確定数			昭和38年12月20日確定数			差引増減
		男	女	計	男	女	計	
1	富浦保育所	106	89	195	106	90	196	△1
2	生活館	18	16	34	24	18	42	△8
3	鷺別公民館	37	30	67	46	30	76	△9
	計	161	135	296	176	138	314	△18

外二四名 二、四三五四▽観別第七町会 二、二五〇四▽観別第七町内会 三、千五百四▽来馬第一町内会、一、五〇〇四▽山内一郎 一万四▽富士鉄協和会四千五百四▽丸山武男 二、二五一四▽三洋工業 千円▽野沢勝広外二〇名 二、一六五五▽浜富造外十三名 一七五〇円▽鷺別第八町会 八千円▽友妻青年同志会登別支部 一万円▽町議会議員二五名 二万五千円▽池田敏晴二、三四三三▽鉾山部落 千五百円▽登別ライオンズクラブ 五万円▽鷺町内会 三千五百円▽高橋利明 千円▽東川上町内会 二千二百円▽浜富蔵 二千九百五十円▽高野定治外二〇名、二千五百円▽田淵栄外二名 二千二百円▽木原一男 一、三三八円▽ソルダー社宅二六、二〇〇円▽エドウィンボーリン外三四名 一三、四六六円