

広報

# のぼりべつ



平服で特に女子の和服は簡素に

## 楽しいクリスマス

(富士保育所にて)

# 12

月号

No.62

今年もいよいよ師走、はやくもあとひと月で辰年ともお別れ街にはジングルベルの音が流れ、クリスマスがもうやってきたような感じがする。

子どもたちはクリスマスの歌にあわせツリーを囲んでみんな仲良くおどつてる。サンタのおじさんは何をプレゼントしてくれるのだらうと、とても楽しそう。

子どもたちにはたくさの夢がある。サンタのおじさん、良い子にはたくさんプレゼントをしてあげてくださいね。



議会だより

# カルルススキー場に

## リフト建設

第六回臨時議会は十一月六日行なわれ、議案三件、陳情一件を審議、三八年度の各会計決算を総務委員会に附託としたほか、いずれも原案どおり可決しました。

### 〇三八年度各会計決算

総務委員会に附託となりましたので、決算の内容は後日お知らせしますが、各会計の決算総額は

#### ▼一般会計

収入 六億四、五二三万円  
支出 六億四、一三〇万円

#### ▼国民健康保険会計

収入 二、一七六万円  
支出 二、〇六四万円

#### ▼上水道会計

収入 四、二二七万円  
支出 四、一五八万円

#### ▼細光事業会計

収入 一億二、六四三万円  
支出 一億二、六〇七万円

#### 〇教育委員の任命

教育委員の藤平喜三郎氏は、十月十九日に室蘭市へ転出しましたので、その後任に宮崎徳治氏（富士鉄社宅）を選任しました。

#### 〇リフト建設工事の請負契約

カルルススキー場にリフトを、十二月十五日完成まで木下産商株式会社と、二千万円で契約しま

した。

リフトは二種特殊索道で、その長さ（始点から終点まで）は六三三米、最大輸送量は（固定イスにより）一時間に五一四人、乗降場の長さは山頂山麓とも十三米五〇、そのほか事務室、便所、放送、照明なども設備されます。

〇温泉保育園の増築に関する陳情  
温泉の幼稚園として親しまれてきた童泉寺が、中登別へ移転することになったため、幼稚園は閉園となりその園児が全部保育園へ転園しました。

しかし現在の保育園の敷地や施設では狭すぎるので、増設しなければならぬがその増築費等を全額父兄が負担することはむずかしいので、札内小学校の解体材を無償で払下げて欲しいと陳情がなされました。

〇指定した日に、あいにくお金の都合が悪い方は、その日に納入されなくとも結構ですが、滞納金全額の納入計画をお知らせください。

最後の文書催告  
先月から明年二月までを町税滞納整理強化期間と定め、滞納整理を実施中で十二月中旬までは、できるだけ差押処分をしないで文書催告（日時や場所を指定した呼出し）により滞納金を整理（納入）していただくよう進めています。しかし、中にはその呼出しに応じなかつた方もあります。

## 只今滞納整理実施中

### 呼出しに応じない時は差押処分

何かの都合で止むを得ず行かれなかつたものと思われまので、もう一度だけ文書催告（呼出し）をすることにいたしました。これが催告の最後となり、応じないときは差押処分を受けることになりま

す。文書催告によりおいでいただく方へ  
〇初回に滞納金の内訳表をお送りしてありますが、これにより納入してください。

全額を納入できないときは、内金でも結構です。この場合は、残金納入可能な時期をお聞かせください。

〇指定した日に、あいにくお金の都合が悪い方は、その日に納入されなくとも結構ですが、滞納金全額の納入計画をお知らせください。

〇止むを得ずにより納入が遅れる

方は、この機会によく事情を話して差押処分猶予等の措置を講じてもらいましょう。  
〇本人が来られない場合は、代人でも結構です。  
〇当日どうしても、代人も行かない場合は、何日に役場税務課へ何うとすることを事前にご連絡ください。

〇おいでいただくときは、必ず印鑑と、先にお送りしてある滞納内訳表を持参して下さい。

差押処分  
前述のように再度文書催告をしますが、若しその日に、代人すらも来なかつたり、何等の事前連絡もない場合は、納入の意志がないものとして差押（土地・建物・自動車・電話・動産・給料）処分を強行します。

主人不在時の差押  
主人の不在中は、差押できないものと感違いされている方がおられますが、差押処分は一方的に強制されるもので、主人が不在であってもまた家人の承諾がなくとも随宅差押がなされます。

このことが苦情持込みの半数を占めておりますので、お間違いのないように願います。

差押の時期  
差押は十二月・一月（正月でも行いません）二月の三ヶ月間としてその後は差押した物件の公売処分を行います。

# 知っておくと便利

## 水道の話(その一)

水をなくして私達の生活は考えられない、水はそのくらい私達には切っても切れないものです。現在水道を利用している方、またこれから利用しようとする方々に少しでも水道のことを知っていただくため今月号から水道に関するいろいろのことを掲載することにいたしました。

この欄に掲載を希望する記事などがありましたら水道課へお申出下さい。

### 町内会をより



会長 前川悦郎

本町町内会(会長、前川悦郎氏六十才)は昭和三十八年八月、四三戸により発足しました。会の組織や事業は、戸数が少ないため各専門部を設けず、総務部だけに各事業を押し進

水が使用できるまで

①「水道を引きたい」と思う方は、その場所に水道が引けるかどうかを確かめ水道課にお問合せ下さい。

②工事の申込みは役場水道課、又は最寄の役場支所で受付けておりますが、備えつけの用紙に必要事項を記入し手数料(一件一ヶ所につき四〇〇円)を添えて申込みをして下さい。

③水道を引く家屋や土地を他人から借りている場合は、それぞれめておりますが、特に明るい街造りに力を入れ、防犯灯(二百ワット水銀灯八基と白熱灯二基)を建設しました。明年も水銀灯三基を建設する計画が進められています。

防犯灯の建設は、全額寄附金により随われ、その維持費等、会の運営費は百円、三百円、五百円の三段階制の会費により随われています。

しかし、会員が少ないため、防犯灯の維持費が予算総額の大半を占める苦しい財政にあるので、今後は、逐次会の備品を揃えると共に会員の殖えるのを待

所有者の承諾が必要です。

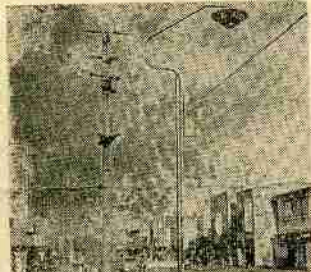
④水道課では申込みを受付しますと係員が水道を引く場所を調査してから設計をし工事代金を算出して申込みをした方に通知することになっております。

⑤工事代金は前納制になっておりますので代金を全額納めていただかないと工事にかかる事が出来ません。

工事代金を全額納められた場合は数日中に町の指定業者が工事にお伺いすることになっております。

⑥工事が終わった場合はすぐ役場水道課、又は最寄の役場支所に、「専用栓給水使用届」を提出して下さい、この届出があれば係員が止水栓を開き水を使用できる状態

になって各専門部を設け、活動を活発にして明るく楽しい町内を築こうと話し合いがなされています。



にします。

②水道料金は月おくれになっており、十一月分の水道料金を例にしますと次のようになります。

○11月分の使用量のメーター検針 (11月20日・11月30日)

○11月分の使用料金の告知書発送 (12月10日)

○11月分の使用料金の納入期限 (12月25日)

○11月分の使用料金の督促状発送 (1月15日)

このように11月分の水道料金を12月に納めていただく訳です。しかし仕事の都合で集金がおそくなり1月になってから伺う場合もある訳ですが、そのような場合に「二ヶ月も前の水道料金だからすでに払ってある」と勘違いしている方もおられるようですがこのようなことのないように毎月の領収書は必ず保管しておいて下さい。

### お困りの方に愛の手を!! 歳末助け合い運動に御協力を

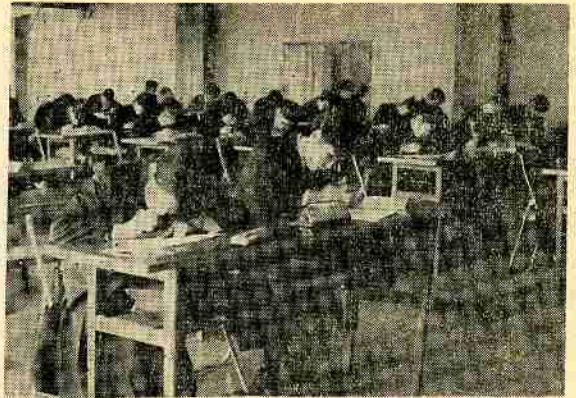
働手がない、病気で困る、働いても家族が多くて困るなどと言うお気の毒な家庭が、町内にも数多くあります。このような思えない方々が、いくらでも幸せになり、楽しいお正月を迎えられるように、みんなで愛の手をさしのべてやろうではありませんか。冬を迎え生活苦にあえぐお気の毒な方を、おたすけするため春別社

会福祉協議会では、みなさんに御協力をいただくことと、先日「歳末たすけあい募金袋」を各家庭にお届けいたしました。募金額は応分で結構です。十二月二十日までに町内会長さんまたは役場住民課か最寄りの支所へお届けください。みなさんの心のこもった、あなたかい募金は、お気の毒な方の生活を助けるばかりでなく、きつと心のはげましとなることでしょう。



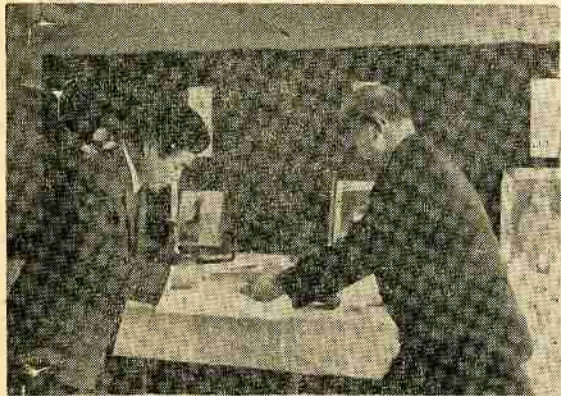
### 盛況だった文化祭

11月3日の文化の日、体育館で絵画、書道、生花、手芸、写真、盆栽等たくさんの展覧会が催されました。また小学校屋体では琴演奏会、器楽合奏、舞踊、郷土芸能、茶の湯などの発表会も行なわれわれ多数の人がつめかけました。



### 町職員採用試験実施

11月6日、昭和40年度職員の新規採用試験が行なわれました。各高校から集まった受験者は、数倍の競争卒という難関を突破しようと真剣に問題と取り組んでおりました。



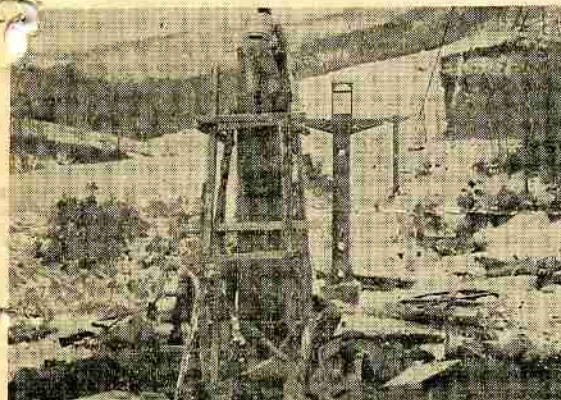
### 第1回戦没者勲章伝達式

本年度第1回戦没者勲章発令に伴い、内閣総理大臣官房賞勲部長より勲章の送付があったので町では去る11月10日遺族の方に対して勲章の伝達を行ないました。



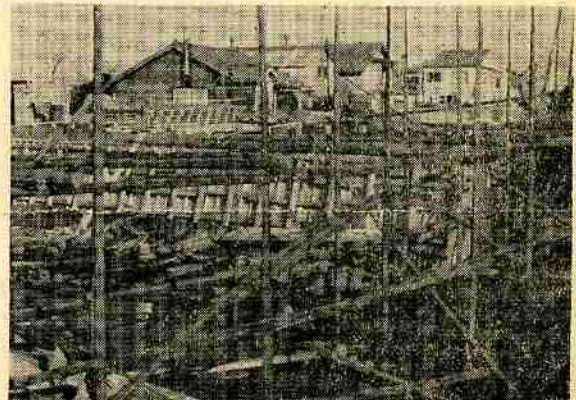
### おじさんありがとう

ごみを集めてくれるおじさん「ありがとう」とエンゼル子供会（登別温泉）の良い子たちが町を訪れ清掃作業員に軍手とタオルをプレゼントしました。このあと鼓笛合奏してみんなを慰めました。



### 完成間近いスキーリフト

カルルススキー場のリフト建設工事は12月15日の完成をメドに急ピッチで進められております。毎年おしよせるたくさんのスキーヤーも今年からさらに楽しさを贈すことでしょう。



### 北駅前通りに橋を建設

北駅前通りと富士橋通りを結ぶ万代橋建設工事は、3月31日完成を目指して今さかんに工事が進められております。この橋は工費2,010万円で幅18m長さ17m38cmという立派なものです。

カ  
メ  
ラ  
ス  
ポ  
ツ  
ト

# お知らせ

## 農業委員会選挙人名簿の

### 登録申請を早く

例年のことながら、今年もみなさんの申請により十二月一日現在で、農業委員会委員の選挙人名簿がつくられます。

この名簿は、明年三月五日から翌年三月四日までの間に行なわれる登別町農業委員会委員の選挙などに用いられます。

▼右の配偶者又は同居の親族にあつては、年間おおむね六十日以上耕作に従事している方

選挙権があつても、名簿に登録されておられませんと投票できませんので、次に該当する方は早急に申請しましょう。

## ☆年末資金を融資します

北海道信用保証協会では中小工商業者の方々に年末資金の特別融資をしております。

借入ご希望の方は早目に申出をされるよう係では望んでおります。

### 一、取扱金融機関

北海道拓殖銀行、北海道銀行、北洋相互銀行、北海道相互銀行、道外本店銀行道内支店、商工組合中央金庫道内支店、信用金庫、信用組合

### 二、融資対象

道内中小企業者(中小企業等協同組合法に基づく組合を含む)で、遊興娯楽等の業種は除かれます。

### 三、融資条件

(1)融資金額 一企業一〇〇万円以内

申請書は、農業委員会、役場各支所、農協、開協の窓口へ備え付けてあります。

有権者(申請すべき人)

昭和二十年三月六日までに生れ、しかも次のいずれかに該当する方

▼三反歩以上の農地を耕作している方

▼資金使途 運転資金

(2)融資期間 六ヶ月以内

(3)融資利率

(4)融資利率

各取扱金融機関の利率による

(5)担保

五〇万円以内の場合は保証人のみにより取扱うことができる。

### 四、信用保証

すべて北海道信用保証協会の保証付とする。

保証料率は次のとおりです。

三〇万円以下 日歩二厘五毛

五〇万円以下 日歩三厘五毛

五〇万円以上 日歩四厘五毛

### 五、申込期日

昭和三十九年十二月二十日まで

### ◎申請先

昭和三十九年十二月二十日まで

## 無料人権相談所開設

人権を侵害されてお困りの方は無料人権相談所を開設いたしますから、お気軽に御相談ください。

泣き寝入りをしては「悪くが

はびこるばびこります。相談して正しい権利を主張しましょう。

日時・場所

◎十二月九日 十時～四時

◎役場会議室

## 新年交礼会は会費で

### 臨戸訪問はやめよう

日常生活の中には、無駄な事や悪い習慣が沢山あります。

正月に新春を祝って各戸を訪問(年始廻り)するのもその一例その費用もかなりかかります。

このような無駄をなくし、もっと有意義なものにお金を使うべきではないでしょうか。

が一堂に会した新年交礼会を催すことにしました。

多数ご参加ください。

### 新年交礼会

日時 一月一日午前十一時

場所 登別町体育館

申込要領

会費 三〇〇円

期日 十二月二十五日まで

申込先 役場総務課庶務係

## 進駐軍のために負傷や死亡した方に給付金が出ます

占領期間中(昭和二十年八月十五日から二十七年四月二十七日まで)

日本国内で、進駐軍の兵士や車両等により、負傷した方または死亡した人の遺族の方に、国から給付金が支給されます。

### 「がんの早期発見」検診

がんの早期発見検診を、次によつて行ないます。希望者は衛生係か最寄りの支所へお申込み下さい

一、申込期限 十二月二十日まで

二、料 金 七八〇円

但し登別町国保の被保険者には料金の三分の一を補助します。

札幌法衛施設局 事業部業務課

電話(二三)一一八一番

◎申請期限 十二月十九日まで

◎給付金の種類と金額

遺族給付金 二〇万円

障害給付金 二万四千円から二万八千円まで

療養給付金 四千五百円以上

休業給付金 三千円以上

## 保育園児を募集

登別保育所では次のように入所園児の申込を受け付けております。

- 一、満三才以上、入学前の幼児
- 二、健康で集団生活に耐えられる幼児
- 三、入所申込は十二月二十五日までとしますが定員に達しない時は随時とします。

保育所には給食の制度がある外、オカシ、ミルク等を支給します。申込場所は登別保育所、又は役場支所です。

年末・年始のし尿くみ取り

年末年始のくみ取りは次のように行ないます。

(十一月二十五日迄申込分：年内それ以後の申込み分：一月四日から)

# 「北海道の蔵王」 町営カルルス温泉スキー場に 「リフト完成近し」

昨年建設されたカルルス温泉スキー場に待望のスキーリフトが完成します。  
十二月中旬から四月中旬まで  
(運転期間)

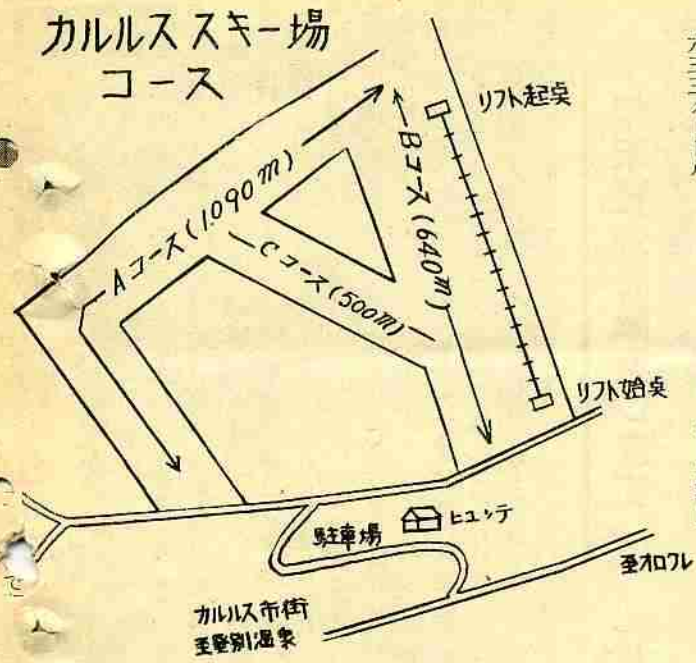
(料金)

胆振アルプスと異名のあるオロフレ岳など道南唯一のスキー場でウインタースポーツの醍醐味を満喫して下さい。

○大人 六〇円(予定)  
回数券一〇回で五五〇円

○小人 三〇円(予定)  
回数券一〇回で二五〇円  
(輸送能力)

- 1、スキーリフト案内  
(リフト延長)  
六三三メートル
- 2、コース案内  
毎時五一四人



- コース全長二、二三〇メートル
- 高、中級者用コース
- 一、〇九〇メートル
- 中級者用コース 六四〇メートル
- 初級者及び練習用コース
- 3、行事予定 五〇〇メートル
- スキー祭 一月中旬
- スキー大会 二月上旬
- スキー教室 シーズン中三回

## 優良勤労少年を表彰

町社会福祉協議会では第二回目の勤く少年少女の表彰を行なしました。これは勤くという勤労意欲の向上と、勤くことに誇りを持たせるために町内の新聞、牛乳などの優良配達少年少女を対象に行なったもので、十一月二十三日(勤労感謝の日)体育館で表彰状や記念品を贈りその労をおぎらったものです。今回表彰されたのは次の方々です。

登別中学校 合田 伝一  
久保 雄二  
福沢 克司  
温泉中学校 鎌倉 秀三  
砂川 光男  
幌別 本谷内 務  
(計十二名)

- 幌別中学校 三ツ谷 謙一
- 石 黒 忠一
- 杉 本 明雄
- 奥 寺 啓二
- 〃 西小学校 篠原 康博
- 〃 〃 〃 〃
- 登別中学校 本条 花枝



## 国民の二大義務

- 納税の義務
- 教育の義務
- 完納で 明るくきれいな町づくり
- 納税で、 新らしい町づくりの第一歩
- 税金は、 橋や道路のもとになる
- 温泉小 三上泰裕
- 幌西小 土屋輝満
- 幌西小 佐藤厚一

### 納税標語

### 鶯別支所の 電話番号変更

鶯別支所(鶯別公民館)の電話番号(旧六〇六四番)が、十一月九日から二番に変更になりました。

### ポーナスは：

### 安全有利な郵便貯金へ

いつでも自由に出入りできる  
通常貯金 利率年三分六厘(日歩九厘九毛)

○毎月集金にうかがうので手数のかからない積立貯金 利率年四分八毛

○一番利子の高い定期貯金 半年  
複利で利子に利子を生み、十万円が十年で十七万二千元になります。

(六ヶ月たてば、いつでも払いもどせます)

郵便貯金は国がお預りするもので、絶対安全でしかも税金が一切かかりません。



窓口はこちらです

役場二階の保健衛生係窓口では、次のような事務を取扱っていますが、特に、国民健康保険の加入や移動

## 環境衛生と健康保険の巻

### 住民課保健衛生係

その

役場の窓口案内を、毎月シリーズものとして紹介していますが、今回は、みなさんの日常生活に密接な保健衛生と国民健康保険について紹介してみましよう。

の取扱、それに、被取りの申

込は、各支所でも受付ております  
◎国民健康保険の加入  
他市町村から転入し当町に住所を有する方で、社会保険等に加入していない一般の方は、必ず当町の国民健康保険の被保険者となり保険証の交付を受けなければなりません。

◎被保険者の移動  
他市町村へ転出される場合は、転出の十日前以内に必ず保険証を持参して資格喪失届出をしなければなりません。  
国民健康保険から社会保険に、または社会保険から国民健康保険に切替えるときも、必ず保険証を持参して十日以内に届出ましよう

◎助産費と葬祭費の給付  
被保険者が助産または死亡したときは、二千元支給されますから届出ましよう。

◎医療給付  
現在町では、みなさんの医療費（病院に支払うお金）を、世帯主は七割、家族にあつては五割を負担しています。

◎伝染病の予防接種  
毎年春と秋に種痘・ジフテリヤ・百日咳・小児マヒ・腸パラ・インフルエンザなどの予防接種を行なっていますが、伝染病の流行するおそれのある時には、臨時に行なうこともあります。

◎狂犬病予防と野犬掃とう  
毎年四月登録、四月と十一月に予防注射を行います。

◎救急車の使用申込  
急病人がでたときは、平日保健衛生係へ、夜間や休日は当宿直員が消防本部へ電話連絡して御利用ください。

◎結核健康診断  
学童や一般の方を対象として、毎年定期にツベルクリン反応検査、BCG・X線撮影を行なっています。

◎乳幼児の健康相談  
毎年一回乳幼児と三才児の健康相談と股脱撮影を行なっています。受けるときは、必ず母子手帳を持参ましよう。

◎ごみ処理  
各家庭のごみは、清掃車が各地区を定期に巡回して集収しています。しかし、まだ川や海岸などにごみを投げ捨てたり、ごみ処理を申込んでいない家庭があります。

◎子ども生活指導  
子ども生活指導の中心に、親として生活指導を築くよう努めましよう。

◎冬休みの生活指導  
冬休みは、春の新学期、進級、就職をすく先にひかえた大切な時期です。家庭でも子どもの生活指導にはとくに心をお配りのことましよう。

◎冬休みの生活指導  
冬休みは、春の新学期、進級、就職をすく先にひかえた大切な時期です。家庭でも子どもの生活指導にはとくに心をお配りのことましよう。

◎冬休みの生活指導  
冬休みは、春の新学期、進級、就職をすく先にひかえた大切な時期です。家庭でも子どもの生活指導にはとくに心をお配りのことましよう。

### 冬休みの生活指導

#### 子供中心の明るい家庭を

クリスマスから正月と、楽しい夢をのせた冬休みがやってきます。冬休みは、春の新学期、進級、就職をすく先にひかえた大切な時期です。家庭でも子どもの生活指導にはとくに心をお配りのことましよう。

それで生活指導上の心構えをまとめてみました。

- ◎休みを楽しくという子どもたちの気持ちも汲んで、子ども中心の明るい家庭にましよう。
- ◎子ども生活の間を中心に、親として生活指導を築くよう努めましよう。

急病人がでたときは、平日保健衛生係へ、夜間や休日は当宿直員が消防本部へ電話連絡して御利用ください。

以上のほか、住民の環境衛生や健康管理の業務相談に応じています。が、くわしいことは係へお問い合わせください。



インフルエンザもこわくない

今年北海道は、大正二年の凶作以来最大と云われた昭和三十一年の冷害を、大きく上まわる被害がでています。

## 冷害農家に愛の手を (義援金品募集中)

こうした冷害に対して道では、冷害予算を追加したり、また国では

民家にクマが出ました。が、これは、いかに冷害が大きいかを物語っています。作物を売るところか、来年の種子さえも採れない農家がほとんどです。特に開拓者などは、明日の食糧にささと欠き、自殺した方もおられます。

○食糧品は腐敗しないもの  
取扱期間  
十二月三十一日まで  
取扱所

○金額は百円以上  
○衣類は清潔でそのまま使用できるもの

みなんで愛の手をさしのべてやるうではありませんか。義援金品は次のとおり取扱つています。

災害融資法や激しん災害法を適用するなど、冷害農家の救済にあたっておられます。

しかし、融資を受けたり不なれな仕事をしても、すぐもとどおり立直れるものではありません。

やはり、みなさんの協力がなければ、この苦境を越えることができないのです。

それで、このお気の毒な農家を救済しようとして「北海道冷害農民救済義援金募集運動」を広く行ない、全道民の協力をいただくことになりました。

### 北のさん一家



住民課(日赤登別支部) または役場各支所

## 新聞配達少年の願いから

先日、優良新聞配達少年の第二次表彰式を行なつたあと少年達と座談会を開きました。この時的一致した意見は、「飼犬にかまれることがあるので必ずつないでほしい」「新聞受をつくって風で飛んだり、雨に濡れたりしないようにしてほしい」「標札をつけていない家はすくつめてほしい」ということでした。

## 優良母子家庭を表彰

町社会福祉協議会では十一月二十三日、体育館で町内の優良母子家庭を表彰しました。

表彰された方は、いずれも一家の柱となつて世の荒波を乗り越え立派に子供の養育に努められた次の方々です。

温泉 加藤 かね  
八木 かつえ  
梶 杉本 はる

## 家庭メモ

富浦 天野はつえ

体の温まる飲みもの

寒いときのご馳走は何はともあれ暖かいものが喜ばれますが手軽にできる暖かい飲物をご紹介します。

○あついとマトジュース

トマトは裏ごしするなり、ミキサーにかけるなりし、それに熱湯をそそぎ少し塩を加えるときき上ります。かんずめトマトを適当に利用されてもよいと思います。

○ホットアップル

リンゴを四つ切りにし、しんをとり皮をむいて水カップ二杯塩小さじ一杯を入れたものに五分位つけて置きます。水分をよくふきとり、なるべく金けのないものでおろします。これに熱湯とさとうを注ぎ、お好みかんのうす切

を浮かせます。ブドウ酒を少々加えると大人向きのものができ上がります。

○ホットオレンジ

みかんを二つ、わ切りしてレモンしぼりでよくしぼります。ガラスのコップにブドウ酒、みかんのしぼり汁、角砂糖を入れ熱湯をそそぎます(この場合スプーンにそわせてそそぎますとコップがわれるようなことはありません)みかんのうす切り一枚をうかせてお飲み下さい。

## 美 挙

- ▼十万円 井野正揮(幌別) 香典返し廃止
- ▼五千元 石崎武男(富浦) 全快祝廃止
- ▼五千元 三春俊雄(幌別)
- ▼二、二五八円 丸山武男(千才) 冷害見舞金
- ▼二五五円 山田洋子(川上)
- ▼千羽鶴二綴 幌中三年D組女子一同(代表 宮田順子) 長崎市被爆患者へ
- ▼千円 佐野 誓(幌別)
- ▼冷害義援金
- ▼五百円 宮本笹市(来馬)

人口	
男	17,964
女	17,794
計	35,758
世帯数	
	8,943