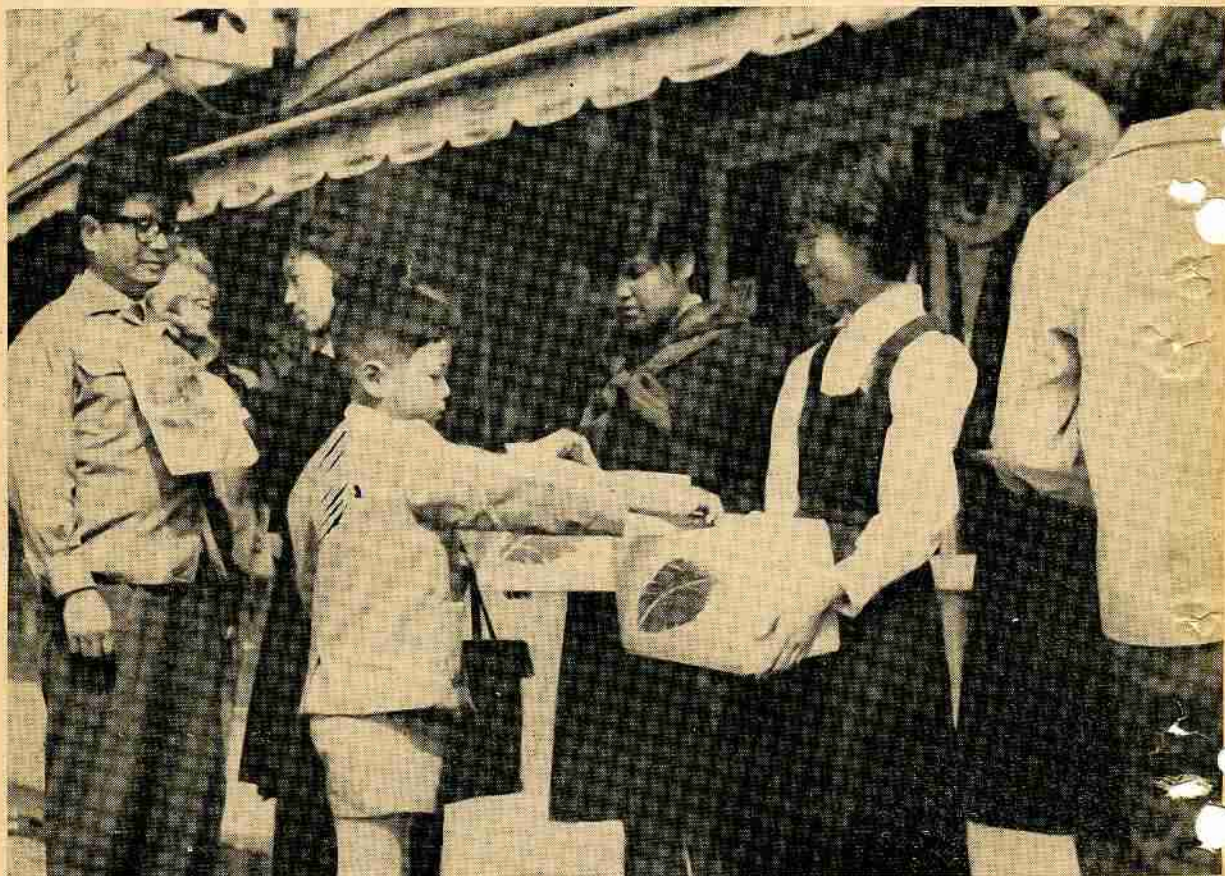


① 広報のぼりべつ

町の人口
男 17,797
女 17,574
計 35,371
世帯数
8,813

発行 登別町役場住民係

印刷 室蘭印刷株式会社



10月号



共同募金にご協力を

十月一日から「赤い羽根」のたすけあい共同募金が始まっています。みんなであたたかい心を持ち、より社会福祉事業をいつそうもりたてようとするこの運動も、ことしで八回をむかえました。皆さんのご協力によって、

せられたお金は、めぐまれないお年よりや、こともたちのための福祉施設、あるいは生活に困っている家庭の援助などのために大きなはたらきをしています。そのほかにも敬老会の仕事や老人クラブをつくったり、こどもの遊び場や保育所をつくるなど、私たちの住む町や村の福祉活動をいっそうさかんにする社会福祉協議会活動のためにも使われています。ことしの募金期間は、十月一日から十二月三十一日までの三ヶ月間で、十月からは街頭募金や戸別募金、十二月は歳末たすけあい運動をおこなうことになっています。

「赤い羽根」は社会福祉の仕事にみんなが参加した「しるし」です。どうぞ、ことしもこの運動が、りっぱなみのりを結ぶことができ、ますますみなさまのご協力をお願いします。

現在の水道料では維持改良費と

事業費しか賄えません

水道は環境衛生事業として、あくまでも住民の福祉という公共性を目的としていますので、どの地区の方にも給水できるように配管すべきであり、近年著しく各地に団地や家屋が新築されておりますので、町では現状や将来を考え、計画的に管の布設工事を進めています。

この水道事業の経営は、独立採算制が原則となっているため水道料金で賄うのが建前とされています。しかし現料金（屯当り二三円）では次表のとおり三九年度は維持改良費（配管工事と補修費）と事務費だけしか賄えず、借金により今日までに配管した、その借金の返済金と人件費の分が赤字となるわけです。三七年度一五〇万円、三八年度は五五〇万円、三九年度は現料金とした場合九〇〇万円となりこのまゝの料金で経営すると四

三年までに累積される赤字は七、九〇〇万円以上に達する見込で、経営不能の状態になります。この

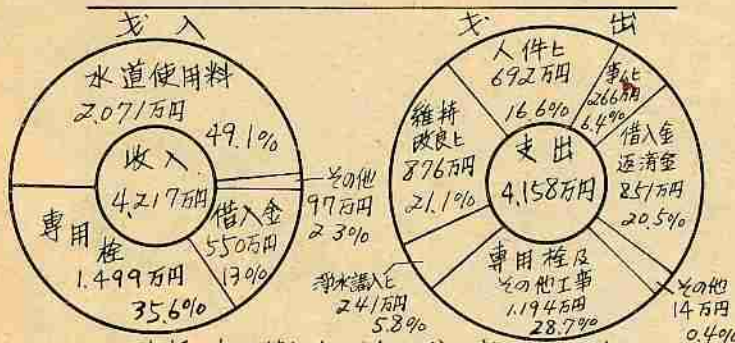
赤字は、拡張工事（配管工事）によるものばかりではなく諸物価の昂騰も大きな原因をなしております町では、住民の経済成長を画するため、今日まで公共料金の値上げ抑制に努めてきました。しかし、このような経営不能にある水道事業

を立直すには、どうしても最少限度の値上げが必要なのです。最少限度額とは、いくらなのでしょうか。それは屯当り三三円です。すなわち現料金の二三円を三三円に値上げすれば、四八年に赤字は

解消されます。九月から料金を値上げする予定でしたが、少し延期される見込ですので、水道事業経営の現状を良く理解しておきましょう。

水道事業はなぜ赤字か

昭和38年度はこうに使われました



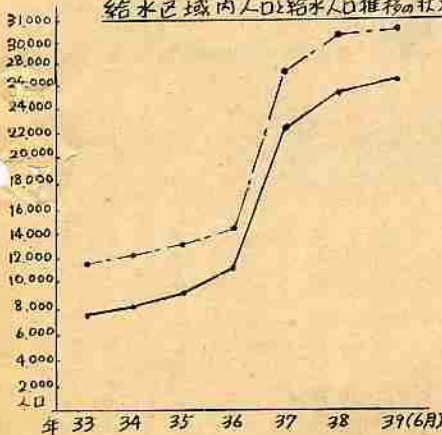
赤字の分は借入金(550万円)で穴埋めています。

昭和39年度はこうに使われる予定です

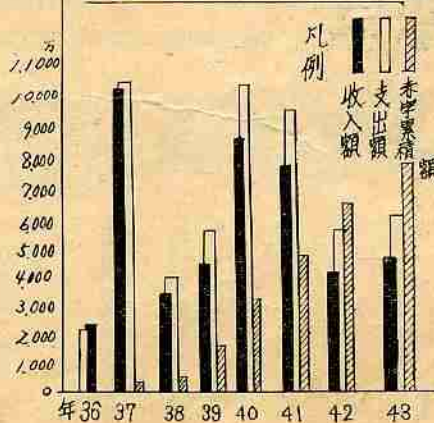


借入金(2700万円)の内1600万円は赤字を15.7%穴埋めするための短期借入金です。

給水区域内人口と給水人口推移の状況



現在のまの料金では赤字の解消は出来ません



火元にはなりたくない 煙突と壁の間は十分に

秋も日一日と深まり、ストーブを取付ける時期になりました。ストーブを使う秋から春にかけては、一年中で一番火災の多い時期です。その原因は、ストーブや煙突の取付が危険な状態にあったために起きています。

安全です。

○壁との間は十分に離す。

○たきつけを乾かすために、ストーブのそばにおくことはやめ、ちよつとした留守でも、たき口やストーブの周りを注意しな

よう

煙 突

○壁や天井との間は十分に離す。

○壁を通すところは、めがね石を使う。

○めがね石が、壁の厚さよりうす

いものや、熱を伝え易いもの、こわれているものは危険です。

○古くなって孔があいたり、こわれた煙突は使わない。

○屋外の煙突は、風で倒れたり、

会の組織や事業は、他の町内会同

様各専門部を設けて防犯灯の建設

薬剤の散粉あるいは子供会の育成

事業等明るい街造りに努めており

ますが、特に環境衛生と会員相互

の親睦を画することに力を入れ、毎

週各家庭に薬品を配付してハエと

蚊の撲滅運動と、会の集会所であ

る町内会館(木造平屋建十坪)を

本年四月全会員の労力奉仕等によ

り建設しました。

折れたりしないようにする。
○煙筒の先は、屋根から十分に離さないと、火の粉で火災になりやすいから注意する。
○壁などに密着している集合煙突は、ひび割れなどが発見できないので、安全なよう危険です

○集合煙突は、そうじのいらぬ煙突ではありません。
年に二回はそうじをしましょう

炭がらや取灰

○炭がらを壁のそばに捨ててはい

ませんか。モルタル壁でも安心

はできません。
長い間に裏側の木部に熱を伝えて火災になった例が沢山あります。

○建物から離れたところに灰捨場

をつくりましょう。

親睦を画るの

にも大きな役

別をしており

ます。

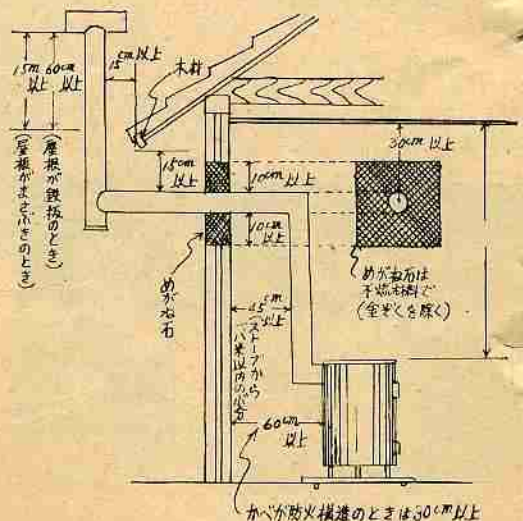
今後は、子供

達の娯楽場と

してもっと多

く利用される

よう図書などを購入しようと話し合がすすめられてお



ストーブや煙突をとりつけるときは図のような国法を守つて下さい。

町内会をより



会長 鈴木新吉氏

来馬第三町内会(会長 鈴木新吉氏、四一才)は、昭和二八年来馬町内会から五十戸により分離し、現在一〇五戸を数えております。

供達の娯楽場として広く利用され

ります。

○税金がやがて街の灯、街の橋

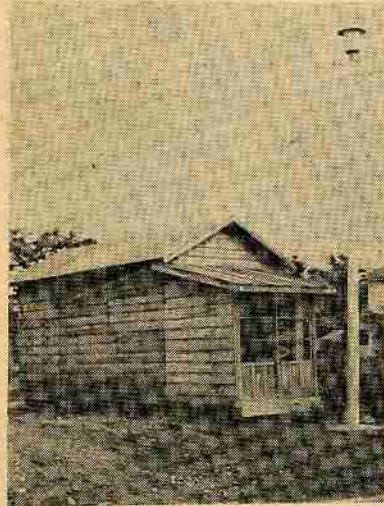
中島 敏彦

○よい道、よい橋、完納から

鹿瀬 美恵子

○完納で、ドロコ道も桶装され

香川 謙二



今月の納税

町道民税 (第2期)

保険税 (第2期)

塵芥処理手数料

期限 10月20日

納税標語

カメラスポット



福大会の寄附金を身障分会に贈る

富士鉄道宅民謡秋笛会では、肢体不自由施設寄金のため、19日体育館で民謡大会を行ない、その際集められた寄附金7万余円を身障者登別分会に贈りました。この日集った人は300人以上でみんな、やんやの拍手喝采をおくっていました。



パレードで無事故を呼びかける

「秋交通安全運動」を強力に推し進めようと町では9月16日「三悪追放」をスローガンに安全パレードを行ない交通事故を呼びかけました。晴天に恵まれたこの日、関係者先頭の元に鼓笛隊、数十台の車が長蛇の列を作り温泉から麓別までの間をパレードしました。



老人クラブ演芸大会

町社会福祉協議会と町老人クラブ連合会共催の老人クラブ演芸大会が9月5日町体育館で催されました。この日は町内の7つのクラブ会員約300人の高令者が集まり流行歌、民謡などを披露して楽しい一日を過ごしました。



「地獄祭」5万の人で賑う。

観光登別温泉の名物にしようと、今年から毎年催すことになった地獄祭は9月4日から3日間行なわれました。夜ともなれば赤鬼青鬼の面をかぶり染め抜きのゆかたを着た地元民や観光客が道路せましとばかりに長蛇の行列で「鬼首頭」を踊り歩き、この壮麗な地獄祭を一目見ようと、ざっと5万の人出で賑わいました。



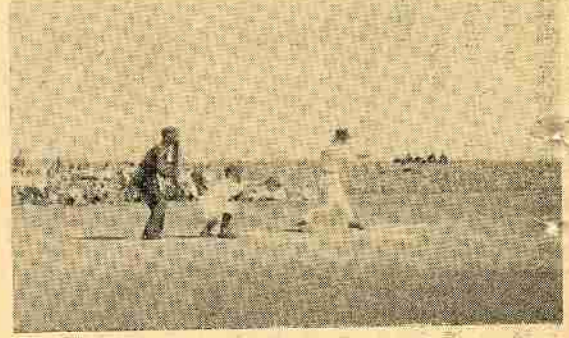
おとしよりの楽しい一日

老人の日よりひと足早い14日、町体育館で幌別地区の敬老会が行なわれました。この日は地元婦人会の得意とする舞踊や民謡を披露集った75才以上の55人のおとしよりを楽しませました。



登別駅前道路拡張工事完成

登別駅前通りの拡張舗装工事はこのほど完成しました。この道路幅は20メートル長さは国道までの272メートルでこの工事にもなって店舗、家屋も殆んど改築され、観光登別温泉の玄関口にふさわしい立派なものとなりました。



11周年を祝して観閲式などを公開

観別駐屯部隊では、9月27日当町駐屯11周年を祝い、幌小グラウンドで観閲式を行なつたあと、市街を観閲行進し迫撃砲や機関銃など、いろいろ展示した隊内や施設部隊の各演習を一般に公開しました。当日は、第7師団の戦車裝攻撃車、大砲など各兵器も公開される予定でしたが、都合により観閲行進に参加できなくなり、公開されませんでした

鷺別チームが初優勝飾る

町青少年問題協議会では、子供会を育成する行事の一つとして9月6日野球大会を行いました。この日は各地区の中学の部を代表する7チームが参加し、力いつばいの試合が展開されましたが、結局鷺別子供会が決勝で富浦子供会を3対2で破り初優勝し民報杯(優勝旗)、町長杯を獲得しました。



生ワクを飲みましよう

生ワクチンの投与を次の要領で行ないます。該当する方は必ず受けようとして下さい。

該当者

昭和三十九年七月三十一日以前に生まれた乳幼児(小学校入学前のも全部)で今まで、I、II、III型を二回以上飲んでいないもの。

一、料金 六十四

二、日程

○十月二十七

日 一時～

三時

(社宅診療所)

○十月二十八日 一時～三時 (体育館)

○十月二十九日 二時～三時 (温泉支所)

○十月三十日 一時～三時 (鷺別公民館)

○十月三十一日 一時～三時 (登別支所)

○十一月六日 一時～三時 (町体育館)

この六日は補充投与(二十七日から三十一日までの間に都合で受け

られなかった方)を行ないます

三、その他

(1)母子手帳は必ず持参して下さい

(2)母子手帳をみてもどのワクチンを飲んだのか判らない方は、生ワクチンに関する回覧に詳しく説明してあります(各町内会長宅に一部余分に備付てあります)

(3)不明なことがありますら役場衛生係、又は最寄りの支所でお尋ね下さい。

昭和三十九年七月三十一日以前に生まれた乳幼児(小学校入学前のも全部)で今まで、I、II、III型を二回以上飲んでいないもの。



福祉年金の請求を早く、

十月中に請求しないと

年金はもらえません

福祉年金は、資格がついた日から五年をすぎると請求できません。次に該当する方は十月三十一日までに請求をしないと年金がもらえなくなります。

至急社会係が最寄りの支所へ出向いて請求しましょう。

◎明治三十二年十一月一日までに生

れた人

◎昭和三十四年十一月一日に二十才以上で、この日すでに重度の身体障害者であった方

◎昭和三十四年十一月二日現在において、一家の働き手(夫)が亡くなり、中学校卒業まえの子がいる二十才以上の母子家庭の母親、又はそれに代わる人。

昭和三十四年十一月二日以後に七十才になった人

重度の障害を負った人

母子家庭になった人

は、その日から五年以内に必ず請求しましょう。

秋の大掃除に薬剤を無償配布

町では今月四日から十三日までを大掃除期間とし各町内会単位に殺虫薬剤を無償配分いたします。

今年には特別不順な天候が続いたので徹底的に屋内外の清掃消毒をして清潔で住みよい町にしましょう



日赤鷺別社宅奉仕団 雑布 百枚

鷺別老人クラブ 雑布 百二十枚

幌別新町一九五

北国義雄 北国登久与 三千円

幌別睦会(会長 池田末吉) 新潟地震見舞金、オリンピック寄附金として一万円

秋笛会(会長 外崎忠雄)

七万四百九十円

町職員を募集します

町では昭和四〇年度の新規職員採用試験を次の要領で実施します多数応募しましょう。

受験資格

昭和三十六年度以降に高等学校を卒業した者、又は昭和四〇年三月に高等学校卒業見込の者。
ただし、次の各号のいずれかに該当する者は資格がありません

- 一、日本の国籍を有しない者
- 二、禁治産者及び準禁治産者
- 三、禁固以上の刑に処せられ、その執行を終るまで又は、その執行を受けることがなくなるまでの者
- 四、暴力をもって政府を破壊することを主張する政党その他の団体を結成し又はこれに加入した者
- 五、通勤可能でない者
- 六、消防職については視力がともに〇・五以下、弁色力の不完全な者、聴力が二メートルの距離において聴取できない者

言語、応答が不明瞭で精神機能が不完全な者

試験科目と場所

試験期日と場所

- 一、一次試験
昭和三十九年十一月六日午前九時三〇分

(登別町体育館に於て行ふ) 合格発表は十一月三〇日

二、二次試験

第一次試験合格者発表の際合せで通知します。

試験方法

第一次試験では公務員として必要な一般的筆記試験(国語、社会、数学、作文)を行ない第二次試験では第一次試験合格者を対象に面接試験を行います。

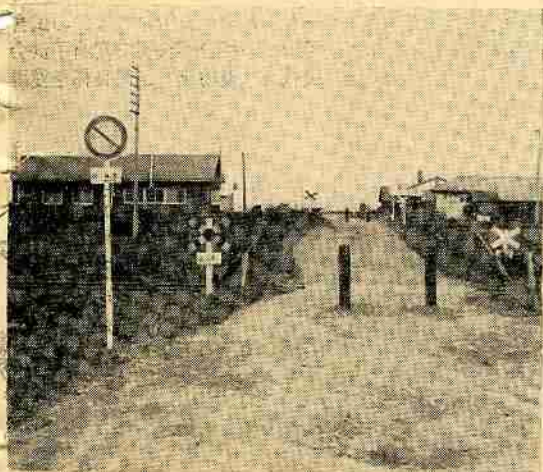
受験手続

受験志望者は次の書類を添えて総務課へ持参して下さい。

PS工場横の踏切は交通止め

国道三六号線

よりPS工場と曹達工場の間をぬける道路は踏切に信号機や斜断機がないため、交通事故多発のおそれがあるとして、九月十日から自動車だけが通れないようにしました。国道からPSや曹達へ行かれる車は、生活館横の踏切を通りましょう。



務課へ持参して下さい。

1 受験申込書(役場備付)

2 履歴書、家族調書(市販)

3 上半身名刺判写真 二枚

4 卒業(見込)証明書

5 成績証明書

6 健康診断書

願書受付期間

昭和三十九年十月十二日から

昭和三十九年十月二十四日まで

待遇

一定期間の条件付採用後、正式採用になりますと初任給は国家公務員に準じ諸手当が支給されます。

重度精神薄弱児に扶養手当が支給されます

この手当は、重度精神薄弱児の生活を、いくらかでも向上させるために役立てようと、新しく設けられた制度です。

該当者

精神の発育が遅れているため、日常生活に介護を必要とする二十才未満の子ども。

支給権者

前述の子どもを養育している父母または、その家庭の生計を推進している方に支給されます。

扶養手当の額

月一千元で、九月から支給されます。

申請方法と期間

身体障害者の出張判定を行ないます

十月七日(水曜日)午前十時から午後四時までの間、登別町体育館において身体障害者の出張判定及び更生相談を行なうことになりました。

〔判定内容〕

○更生医療(育成)の要判定

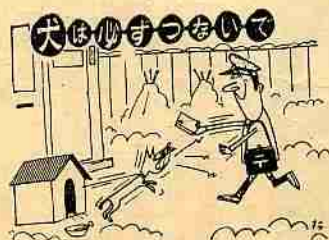
○補装具の要否(交付、修理)並びに適合判定

○身体障害者援護施設の入所適否判定

判定とは身体障害者の方々の補装具の交付、修理あるいは援護施設の入所等の必要の可否を決定し無料の器具や援護施設を斡旋しようとする自由さを出るだけ軽減しようというものです。

○手帳及び障害福祉年金該当診断並びに診断書の交付

○その他身体障害者の更生援護に必要な相談助言



国民年金が改善されました 支給範囲などを緩和

内部障害者にも年金支給

障害年金が支給されるのは、いままでは手、足、耳、目などの外部に障害のある人に限られていたが、こんどから内部に障害があるため、日常生活に付添人を必要とするほど重症な人のうち、次のような傷病の方々も、年金がもらえるようになりまし

た。結核でその病状が非常に重い人
結核以外の病気で重い呼吸器の機能障害がある人。
(たとえばぜんそく、慢性気管支炎など)
○精神障害の人。(たとえば精神分裂病、そううつ病、てんかんなど)

るようになりまし
た。結核でその病状が非常に重い人
結核以外の病気で重い呼吸器の機能障害がある人。
(たとえばぜんそく、慢性気管支炎など)
○精神障害の人。(たとえば精神分裂病、そううつ病、てんかんなど)

るようになりまし
た。結核でその病状が非常に重い人
結核以外の病気で重い呼吸器の機能障害がある人。
(たとえばぜんそく、慢性気管支炎など)
○精神障害の人。(たとえば精神分裂病、そううつ病、てんかんなど)

るようになりまし
た。結核でその病状が非常に重い人
結核以外の病気で重い呼吸器の機能障害がある人。
(たとえばぜんそく、慢性気管支炎など)
○精神障害の人。(たとえば精神分裂病、そううつ病、てんかんなど)

るようになりまし
た。結核でその病状が非常に重い人
結核以外の病気で重い呼吸器の機能障害がある人。
(たとえばぜんそく、慢性気管支炎など)
○精神障害の人。(たとえば精神分裂病、そううつ病、てんかんなど)

るようになりまし
た。結核でその病状が非常に重い人
結核以外の病気で重い呼吸器の機能障害がある人。
(たとえばぜんそく、慢性気管支炎など)
○精神障害の人。(たとえば精神分裂病、そううつ病、てんかんなど)

るようになりまし
た。結核でその病状が非常に重い人
結核以外の病気で重い呼吸器の機能障害がある人。
(たとえばぜんそく、慢性気管支炎など)
○精神障害の人。(たとえば精神分裂病、そううつ病、てんかんなど)

るようになりまし
た。結核でその病状が非常に重い人
結核以外の病気で重い呼吸器の機能障害がある人。
(たとえばぜんそく、慢性気管支炎など)
○精神障害の人。(たとえば精神分裂病、そううつ病、てんかんなど)

るようになりまし
た。結核でその病状が非常に重い人
結核以外の病気で重い呼吸器の機能障害がある人。
(たとえばぜんそく、慢性気管支炎など)
○精神障害の人。(たとえば精神分裂病、そううつ病、てんかんなど)

るようになりまし
た。結核でその病状が非常に重い人
結核以外の病気で重い呼吸器の機能障害がある人。
(たとえばぜんそく、慢性気管支炎など)
○精神障害の人。(たとえば精神分裂病、そううつ病、てんかんなど)

るようになりまし
た。結核でその病状が非常に重い人
結核以外の病気で重い呼吸器の機能障害がある人。
(たとえばぜんそく、慢性気管支炎など)
○精神障害の人。(たとえば精神分裂病、そううつ病、てんかんなど)

るようになりまし
た。結核でその病状が非常に重い人
結核以外の病気で重い呼吸器の機能障害がある人。
(たとえばぜんそく、慢性気管支炎など)
○精神障害の人。(たとえば精神分裂病、そううつ病、てんかんなど)

るようになりまし
た。結核でその病状が非常に重い人
結核以外の病気で重い呼吸器の機能障害がある人。
(たとえばぜんそく、慢性気管支炎など)
○精神障害の人。(たとえば精神分裂病、そううつ病、てんかんなど)

外人観光客が使用する通貨に注意

オリンピックが開催されることにより登別町にも相当の外人観光客が来るものと予想されますが、これら外人観光客が買物等で使用できる金は、すべて日本の通貨(日本円)に限られております。外国通貨の保有は法令によって許可を受けた者でなければできませんので一般商店等で買物の代金として外国通貨を提出された場合は、所在地は次のとおりです。

所得制限早見表

所得	所得者数	所得	所得者数
円	0	円	0
0	1	0	1
0	2	0	2
0	3	0	3
0	4	0	4
0	5	0	5
0	6	0	6
0	7	0	7
0	8	0	8
0	9	0	9
0	10	0	10

小企業退職金共済に加入しましょう

加入しましょう

この共済に加入しますと、従業員が退職したとき、事業主が不用意のままとった退職金を支払わなくともすむように、事業主が毎月少額の掛金を納め、従業員が退職した際は掛金と勤続年数により一定の額を共済事業団が直接退職者に支払うよう、事業経営の合理化と、退職金制度のない事業所の従業員の立場などを考えてできた制度です。

従業員が将来に希望をもって働ける職場として、また労使が明るく円滑な雰囲気のために、運営が向上する事業所となるよう、まだ加入していないところは、すぐ加入するようにしたいものです。

それで、この制度のあらましを調べてみました。

加入の範囲(資格)
 常時雇用する従業員の数が、三百人(商業、サービス業は五十人)以下の事業主に限られます。

毎月の掛金
 掛金は全額事業主負担で、二百円から千円までは百円きざみ、千円以上は二百円きざみで最高二千円となっていますが、従業員個々の掛金は、事業主の自由で、毎月の掛金は翌月末日までに代理店に払込まなければなりません。

退職金の額
 従業員が退職したときの退職金は、掛金と納入した月数により計算されますが、長期勤続者に手厚くなっています。

一例をあげてみますと、毎月九百円掛けていた人が三十年勤続して退職した場合、一〇五万円程になります。

加入方法
 加入は事業主の自由ですが、全従業員を加入するようしなければなりません。

申込は、各銀行や信用金庫に備えつけてある申込用紙に必要な事項を記入して窓口に出していただきます。

税法上の取扱い
 毎月払込む掛金は、法人の場合は損金、個人企業の場合は必要経費として控除されます。

また退職金は、退職所得として大巾な基礎控除(勤続一年につき五万円)がありますので、源泉課税の対象にはなりません。

その他

前述のほか、くわしいことは、最寄りの金融機関か役場商工観光係または商工会へお問い合せ下さい。

(為替銀行)

- 拓殖銀行室蘭支店
- (室蘭市海岸町五二番地)
- (両替商)
- 日本交通公社室蘭営業所
- (室蘭市大町二二番地)
- 町田貿易株式会社
- (室蘭市海岸町三三番地)
- 富士銀行室蘭支店
- (室蘭市浜町二番地)

国民健康保険最近の

受診件数 療養費額

●…保険税は納期内に納めましょう

保険税は納期内に納めましょう
国民健康保険に加入されているみなさんが病気をしたり、けがをしたりして病院にかかった場合に、医療費の負担は現在世帯主は七割家族は五割の割合で保険者(町)が支払っております。
この割合による負担金は、みなさんが納める保険税と国の負担金によってまかなわれております。
もしみなさんの保険税が未納になりますと町の支払う療養給付に大きな支障をきたすことになるわけ

●…保険税は納期内に納めましょう
です。ことに最近みなさんがかかっている医療費は値上がりの一途をたどり保険料は苦しい状態になっております。
保険税は必ず納期内に納めて下さるようお願いいたします。
なお転入、転出、切替等の移動があったときは必ず十日以内に役場衛生係又は最寄の支所へ届出て下さい。



(自衛官募集)

血潮をわかつ職場た
若うとよ来たれ

自衛官は、国土防衛の榮譽を担い、規律正しい生活と訓練によりたくましい心身と技術を身につけることができます。
若い血潮をわかつ職場であり、安定した生活と将来への躍進の場である自衛隊では、只今次のとおり自衛官を募集しています。

昭和39年4月以降の療養受診費用額・負担区分調

区分 月別	受診件数		費用額		療養費の負担区分		区分 費月
	世帯主 件	世帯員 件	世帯主 万円	世帯員 万円	左の 万円	右の 万円	
4月	391	1,008	138	208	346	199	3
5月	509	1,331	148	251	399	227	4
6月	456	1,278	144	250	394	224	3
7月	7月分は現在集計中ですが受診は世帯主 547件 世帯員 1,556件 保険者の負担額は 262万円になる見込みです						

- 自衛官は、国土防衛の榮譽を担い、規律正しい生活と訓練によりたくましい心身と技術を身につけることができます。
- △試験日 十一月七日まで
- △試験資格 十八才以上二五才未満の男子
- △試験場所 幌別駐屯部隊
- △受付期間 十月三十一日まで
- △受験資格 十八才以上二五才未満の男子
- △試験日 第一次十一月六日、七日

第二次、十二月三、四日
待遇
手当(月額)七、四〇〇円支給
四年間教育後、幹部候補生として約一年を経ると三等陸海空尉に昇進

航空学生
△受付期間 十一月二十日まで
△受験資格 十八才以上二十才未満の男子

試験日 第一次、十一月二二日
第二次、十二月十四日
待遇 航空操縦隊幹部となるよう教育訓練し、高校卒業後約六年で三等陸海空尉に昇進

試験日 十一月十五日
第二次 十一月二九日
待遇 三年間看護技術教育を受け、免許を取得すると二等陸曹に任用されます。その後試験で幹部にも昇進できます。

自衛隊生徒
△受付期間 十一月十日まで
△受験資格 十五才以上十七才未満の男子

試験日 第一次 十二月六日
第二次 十二月二十日
待遇 四年間教育後、三等陸海空に任用

教育向 卒業の資格を得る機

会を与えられ、また防火生や航空学生を受験資格と幹部昇進の道があります。
志願手続
受験ご希望の方は、志願票を幌別駐屯部隊と役場住民係に備付てありますから、これに記入して届けましょう。またくわしいことを知りたい方も、右へ連絡してください。

ごみ、し尿の投げ捨ちは
絶対やめましょう
ごみや、し尿を河や海岸、空地等に捨てることは禁じられておりますがまだ一部で守られていないのは残念なことです
みんなに迷惑をかけるばかりでなく衛生上かばいしありませんのでこのようなお互いに住みよい、きれいな街にしたいものです
町では日程をきめて清掃車を巡回させております
ごみはこの清掃車が廻って行った時に捨てるようにし、また、し尿の汲み取りは直接保健衛生係に申込んで下さい
また、ごみ処理の申込をしていない方はすぐ申込を済ませて明るい街造りにご協力下さい。

清掃車の巡回日程は
前月と同じです。

中小企業の近代化、高度化の資金貸付一覽表

貸付条件	貸付制度	機械設備資金貸付	設備近代化資金貸付	共同施設資金貸付	卸売業店舗集団化資金貸付	小売業店舗共同化資金貸付	工場集団化資金貸付
1 目的		設備を合理化するために必要な機械の購入する場合の資金	経営を合理化するために必要な設備を設置する場合の資金	組合組織により設置する共同施設の設置に必要な資金	卸売業者の事業を集団化するために必要な資金	小売業者が共同して寄合百貨店スーパーマーケット等の店舗を設置するために必要な資金	工場を集団化するために必要な資金
2 貸付対象		1.中小企業者(法人・個人) 2.協同組合	1.中小企業者(法人・個人)	1.協同組合・商工組合 2.商店街振興組合 3.環境衛生同業組合	1.協同組合員である中小卸売業者(20企業以上)	1.協同組合 2.合併又は出資して設立する会社	1.協同組合(一団地、20企業以上)
3 貸付条件		機械購入費80%以内	設備資金の1/2以内(10万~300万)	共同施設の1/2以内	土地・店舗・倉庫共同施設の1/2以内	共同店舗設置資金の1/2以内	土地・共同施設の1/2以内
貸付期間		5年以内	5年以内	5年以内	5年以内	5年以内	5年以内
貸付利率		年5分	無利子	無利子	無利子	無利子	無利子
保証人		2人以上組合理事全員	2人以上	組合理事全員	組合理事全員	2人以上組合理事全員	組合理事全員
担保		必要と認めるとき担保をとる	必要と認めるとき担保をとる	必要ない	必要ない	必要ない	必要ない
償還方法		1年据置、元本均等半年賦償還	1年据置、均等半年賦償還	1年据置、均等半年賦償還	1年据置、均等半年賦償還	1年据置、均等半年賦償還	1年据置、均等半年賦償還
4 借入申込受付期日		原則として毎年2月末日まで	毎年知事の指定する期日まで	毎年2月上旬ころ	毎年2月上旬ころ	毎年2月上旬ころ	毎年知事の指定する期日まで
5 借入申込書受付場所		商工観光係	商工観光係	商工観光係	商工観光係	商工観光係	商工観光係

中小企業維持振興資金融資一覽表

融資条件	融資制度	小規模企業経営改善資金融資	小口担保資金融資	商業経営改善資金融資(一般卸売業)	商業経営改善資金融資(観光施設)
目的		経営改善に必要な融資	小口資金の融資	店舗設備の近代化と経営安定に必要な融資	観光施設の整備に必要な融資
融資対象		中小企業者(法人、個人)	同左	同左	観光会館国民宿舎ユースホテル
融資条件		事業資金	運転資金	設備資金 1企業 300万円以内 運転資金 " 200万円以内	設備資金
用途及融資限度		1企業	1企業 50万円以内	設備 5年以内 運転 1年以内	1企業 1,500万円以内
融資期間		1年以内 100万円以内	6ヶ月以内	銀行中金 日歩2銭4厘以内 相銀信金 日歩2銭5厘以内 商組 日歩2銭6厘以内	5年以内
融資利率		信金 通常より1厘引下げ 商組 通常より2厘引下げ	同左	同左	同左
取扱金融機関		信用金庫、信用組合	同左	銀行・商工中金・相互銀行信用金庫・信用組合	同左
融資申込場所		商工会又は取扱金融機関	同左	同左	取扱金融機関
融資条件		商業経営改善資金融資(環境衛生関係)	工業経営資金融資	組織強化資金融資	金属鉱業探鉱資金融資
目的		設備や経営の近代化に必要な融資	同左	協同組合等の健全な発展に必要な融資	探鉱に必要な融資
融資対象		浴場、理美容・クリーニング、飲食店、肉魚・その他食品販売	中小企業者(法人個人)	協同組合	中小企業者(法人個人)
融資条件		設備資金	設備資金 1企業 1,000万円以内 運転資金 " 500万円以内	運転資金 1組合 500万円以内 " 転貸 " 1,000万円以内	探鉱
用途及融資限度		1企業 300万円以内	設備 5年以内	1年以内	1企業 1,000万円以内
融資期間		5年以内	設備 5年以内	取扱金融機関の定めによる利率	5年以内
融資利率		銀行中金 日歩2銭4厘以内 相銀信金 日歩2銭5厘以内 商組 日歩2銭6厘以内	運転 1年以内	同左	日歩 2銭4厘以内
取扱金融機関		銀行・商工中金相互銀行・信用金庫・信用組合	同左	商工中金	拓銀・道銀
融資申込場所		取扱金融機関	商工会又は取扱金融機関	取扱金融機関	同左

(註細については商工観光係又は商工会にお問い合わせ下さい)

納税貯蓄組合に加入しよう

税の納期も近くなってきましたが定められた期間内に完納するということとは、なかなか容易なことではないと思います。

しかし納税貯蓄組合に加入しますと日頃から税金に見合う積立をできたるべき納期に備えることができ、そのため税金の支払いが楽にできるわけです。

現在、町内には一〇の納税組合が設立されており納税組合員の方々は早くからの制度に加入し殆んどが完納しております。納税貯蓄組合に加入しますとこのように容易に税金を納入することが出来るわけですがその他に、また次のような利点もあります。

- 1、納税準備預金の利子には所得税がかからない
- 2、納税準備預金は他の預金より利子が高い
- 3、組合に対しては組合員数割補助金(奨励金)の他に納期内納入額に応じた補助金(奨励金)が交付される。

といったように納税組合に加入しますと大変有利になるわけですが、まだこの組合に加入していない方は

健康は適度の運動から……

健全な体内に健全な精神は宿ると云われるように総ては健康が元になります。

いくら金銭的に恵まれていても体が悪いのでは楽しい生活をすることはできないでしょう

これからのスポーツシーズンを迎へ健康はもとより体位の向上を計るためみんなが運動に感心を持ちたいものです。

町体育指導委員会では次のようないろいろの行事を予定し強力に押し進めることにしておりますが、開催日等の具体的な事柄は決定次第みなさまに周知することになっておりますので参加希望者は各々に各種目出場の準備をしておくよう

は早く最寄の組合に加入いたしましょう

最寄の組合が不明とかその他わからないことがありましたら役場、税務課へお問合せ下さい。

係では望んでおります

○町民サイクリング

一、開催期日 十月下旬

二、対 象 一般青少年

三、コース 鷺別を起点とし白老を終点とする

○バレーボール大会

一、開催期日 十月下旬又は下旬

二、対 象 全町各職場及び事業所のチーム

三、会 場 幌中体育館

四、試合方法 男女別 九人制

秋の大掃除はお済みですか

私たちの生活のなかで一番よく使われ、また一番不潔になりやすい

- パドミントン指導者講習会
- 一、開催期日 十一月上旬
- 二、対 象 各職場及事業所
- パドミントン地区別講習会
- 一、開催期日 前記指導者講習会終了後
- 二、対 象 該当地区における一般の方々
- 三、地 域 住宅、鷺別、本町千才の三ヶ所
- ラジオ体操講習会

町民の健康維持と体力増進のためラジオ体操を各職場に普及することをねらいとして、職場指導者養成講習会とラジオ体操モデル事業所を二ヶ所指定し協力に推進する

○ハンドボール講習会

幌別地区を対象として行ないます

が期日等は未定です

いところは、家庭では居間、台所、便所・風呂場・こみ箱などではないでしょうか。

一番利用され、一番不潔になりやすいところこそ、常に清掃をしておく必要があります。

カやハエ・ノミ・ネズミが育ちやすいところや住みやすいところをなくし、伝染病などのおこらない衛生的な環境をつくるため、特に春と秋には私たちは大掃除をしています。

居室を台所、しかも「タミ」を一度の掃除し

ていないところが大半ではないでしょうか。

天井裏や縁の下、物置、側溝、排水溝なども、各戸が一せいにこなしてこそ衛生的な街が築かれるのです。

これから永い冬に向いますが、今まで永い間浸み込んでいた不潔な要素を取り除くように、好天の日には隣近所申合せで十三日までに一せいに大掃除をしましょう。

漬物の衛生に注意しよう

漬物は、私たちの食糧には欠かせないので、私たちが注意しなくてはならない食品です。

シーズンともなれば、どこの家庭でも長い冬にそなえて、漬物をつくる姿が見られるようになります。

このように気楽につくられていた漬物でも、注意してつくらなければ思わぬ事故を起こすことがあります。

漬物によって起こる事故の中には、農薬・有毒色素などによる中毒、赤痢などの伝染病、細菌などの寄生虫によるものなどが数多くあげられます。

このような事故を防ぐために、次の点に注意してつくることが大切です。

○野菜は新鮮なものを用い、中性洗剤によって十分に洗浄したあと塩素剤で消毒する

○容器具類は、洗浄したあと熱湯か塩素剤で消毒する

つけ込みのときは、手指を十分洗う

○使用水は、必ず水道水を使う

○副材料に用いる人工甘味料、人工着色料、防腐剤、硫酸銅、イウバン、香しん料などは、量を間違わないように注意する

○漬物の保存には、サルモネラ菌、毒を防ぐため、わずみや昆中に汚染されないように、ビニールなどでおおいをして保存する



ストロークは、はじめの10月1日、春はついで、火災か、お吉

火気の、方かくには、有火器、完全に

障子、フスマ、このまゝは、ちかくなか

ゆか、お、完全よ