

① 広報のほりべっ

町の人口	
男	17,659
女	17,504
計	35,163
世帯数	8,712

発行 登別町役場住民係

印刷 室蘭印刷株式会社

夏祭り子供みこし



8月号



議会だより

明年九月し尿処理場を新設
完成予定

第四回臨時議会は七月二七日に
開かれ議案五件、諮問一件が審議
されましたが、いずれも原案どお
り議決または答申されました。

その主なものを紹介しましょう。

◎補正予算(一般会計)

し尿処理場は、総工費七、一四
四万円が今年度中に建設すべく計
画を進めてきましたが、その財源
である国の補助金と起債が今年と
来年の二回に分割されることにな
りましたので、今年度は一、五六
〇万円、明年度五、九八五万円の
二年計画で千才五番地(オカシベ
ツ川より富浦寄りの海岸近く)に
明年九月末完成予定で建設するこ
とにしました。

また、北駅前通りと富士橋通りを
結ぶ道路新設工事を二年計画で行
なうこととし、今年度は富士橋の横
に万代橋(工費二、〇一〇万円)
のみを建設することにしました。

その外、幌別中学校の四教室増築
工事費などを増額し、差引二、八
五七万円を減額して予算総額は、
六九、二六八万円となりました。

◎し尿処理場新設工事請負契約

日量五〇キロリッターの処理場
を、明年九月末完成予定で大平建
設工業株式会社と七、五四五万円

で契約することになりました。

◎救急車の使用条例

救急車の使用料金を、別記のよ
うに定めました。

◎公有水面埋立

幌別川の旧河川(川上六八番地
地先から七二番地地先までの三二
二四平方米)を埋立て町管轄合
グランドを造ることにしました。
竣工は四一年三月末になる見込で
す。



国民年金に加入しましたか

老後のことやなにかの事故でケ
ガをしたときなどに対する不安は
だれしも同じです。現在、行なわ
れている各種の年金制度はそのよ
うな時に備える所得保障制度で、
国民はすべて、必ずどれかの年金
制度に加入しなければならな
い。国民年金は、農
業、漁業、自営業などに従事し他
の年金制度に加入していない人の
ための制度で、二十歳から五十九
歳までの人は必ず加入しなければ
なりません。
これは毎月百円(三十五歳以上
に力を入れ、少年野球大会あるい
は夏休み期間中、毎朝ラジオ体操
夜は町内パトロールなどを行ない
婦人部は毎月第三主曜日に婦人部
長宅に講師を招いて青少年問題を
研究している他、毎月二回料理、
編物、手芸の講習会を行なってお
ります。

この制度に加入していなかった
ために年金をもらうことができず
悲しい思いをしているお年寄りや
夫に死なれ残された子どもをかか
ることは、百五十円の保険料を納め
ることにより、命をとって働けな
くなったり、思わぬ事故に会った
りあるいは一家の働き手である夫
と死別したりしたときに、それぞ
れ老齢、障害、母子などの年金を
うけて生活のよりどころとするも
ので、国でも毎月納められる保険
料の半額分を負担して加入者にと
もに万一に備えるものです。

町内会だより



会長 阿部 武明

鉄南一町内(会長阿部武明氏三
四才)は、昭和三十五年四月に設
立しました。

一〇二戸からなる会の組織や事業
は、他の町内会同様各専門部を設
けて福祉事業と環境衛生に努めて
おりますが、特に明るく楽しい町
内を築くため、子供会と婦人活動

そのため、町内は日毎に明るさを
増し、六月に行なった町内親睦運
動会には全戸が参加して楽しい一
日を過しました。
今後は、鉄南会とタイアップし、
なお一そう子供会の活動を活発に
して青少年問題対策の強化を画り
たいと、話し合いが進められてお
ります。



えて遠方にくれているお母さんが
たくさんおられます。
せっかく、このような制度があ
るのですから、まだ加入していな
い方は、ぜひ加入してください。

海区漁業調整委員会
委員選挙は無投票

委員選挙は無投票

胆振海区漁業調整委員会委員選
挙は、八月六日に行なわれま
すが、
社会教育委員長に
大山氏再任

社会教育委員長に
大山氏再任

五月三十一日で任期満了となっ
た社会教育委員長と六月三十日
で任期満了の体育指導委員並び
に六月一日より発足の公民館運
営審議会委員に次の方々が委
嘱されました

◎社会教育委員

大山吉次(委員長)

宇佐美基次(副委員長)

皆川起久恵(副委員長)

伊藤芳太郎、植山沙智子、室久吉

木下美恵子、多田亨次郎、佐々木

幸吾、小塚正太郎、松木マツエ、

加藤直穂、古川常三郎、宮城キ

エ子、菊地恒一

◎体育指導委員

須賀武男、鎌田一郎、山内一郎

斉藤三三男、関坂和夫、打越清

伊藤寛、泉清明、辰田光次郎

小川豊

◎公民館運営審議会委員

宇佐美基次、山内一郎、室久吉、

成田福二、マツエ、大山吉次

いかたは必ず加入手続きを済ませ
てください。手続きは役場社会係
で取り扱っておりますからご相談
ください。

各地区に青少年
補導員を新任

最近、青少年の非行が日増しに
多くなってきております。
町の青少年問題協議会では、この
青少年の非行防止をはかるため、
七月十一日に次の方を青少年補導
員に委嘱し、地域内の街頭補導や
家庭訪問を行ない青少年の補導に
あたる外、相談にも応じますので
どうぞお気軽にご相談ください。

▽幌別地区

浅沼春次郎、渡辺康男、藤田晃城

多田亨次郎、野崎信夫

△鑑別地区

高橋豊、江良充保、小川豊

△登別地区

吉田正成、山崎茂

△温泉地区

小笠原吉吉、土屋弘平



お知らせ

三才児の健康相談と

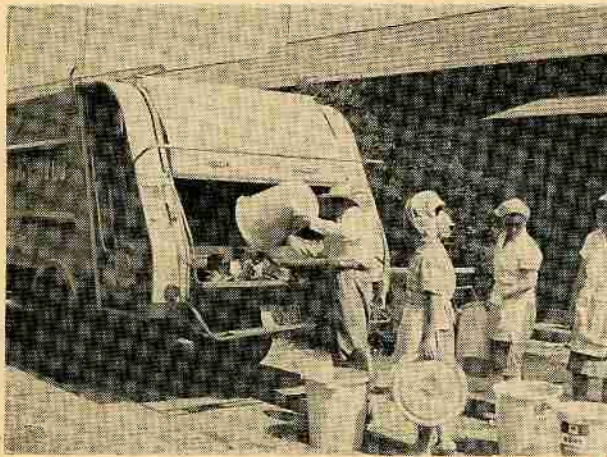
乳児の健康・栄養相談

三才児の健康相談と乳児の健康
栄養相談が次の日程で行なわれま
す。

八月十二日
十月十二日
十月十三日
十月十四日
十月十五日
十月十六日
十月十七日
十月十八日
十月十九日
十月二十日
十月二十一日
十月二十二日
十月二十三日
十月二十四日
十月二十五日
十月二十六日
十月二十七日
十月二十八日
十月二十九日
十月三十日

◎日程
八月十一日
十一月十三日
十一月十四日
十一月十五日
十一月十六日
十一月十七日
十一月十八日
十一月十九日
十一月二十日
十一月二十一日
十一月二十二日
十一月二十三日
十一月二十四日
十一月二十五日
十一月二十六日
十一月二十七日
十一月二十八日
十一月二十九日
十一月三十日

八月十三日
八月十四日
八月十五日
八月十六日
八月十七日
八月十八日
八月十九日
八月二十日
八月二十一日
八月二十二日
八月二十三日
八月二十四日
八月二十五日
八月二十六日
八月二十七日
八月二十八日
八月二十九日
八月三十日



八月の清掃車巡回日程

清掃車は、八月
中、次の日程で各
町内を巡回します
ゴミは持ちやすい
容器に入れて、清
掃車か収集場所ま
で搬出しましょう
まだ河や空地、そ
れに海岸などへゴ
ミを投げている方
がおります。この
ようなことは禁止
されており、注意し
街の環境美化に協
力しましょう。

8月の清掃車巡回日程表

地区別	区域(町内会名)	ゴミ収集日
概別	鉄南全地区(第1町内~第7町内)	(土曜)1、8、15、22、29日
概別	鉄北全地区(栄町・本町・十町・曙町・登喜町・来馬第1・新生・新喜和、山手通り、新)	(水曜)5日、12日、19日、26日
来馬	緑ヶ丘、やよい、来馬第3	(火曜)4、11、18、25日
川上	新登津、来福、西団地	(火曜)4、11、18、25日
鷺別	鷺別、上鷺別全地区	(金曜)7、14、21、28日
富岸	富岸全地区	(土曜)1、8、15、22、29日
登別	登別全地区	(木曜)6、13、20、27日
社宅	富士鉄社宅全地区	(月曜、火曜)3、4、10、17、18、24、25、31日

◎商店街については特別に巡回収集することがあります。

◎相談の内容
身体と精神発育発達の状態・栄養
状態・身体の疫病と異状の有無・
料 金
無料(股脱撮影をした場合七〇
円)

八月二日
一時~三時
登別温泉支所
八月三日
一時~三時
登別保育所
●年令要件
三才児 三五年四月一日から三六
年三月三十一日までの出生児、
(該当者には、先に通知して
あります。)

乳児 三八年八月一日以降の出生
児

ゴミ捨場が変りました

富浦ゴミ捨場は使用禁止

ゴミの捨場所は、今まで富浦ゴ
ミ捨場(富浦と概別の中間の海岸
)を指定使用しておりましたが、
捨場のクボミが埋ってしまったま
たので投棄を禁止し、代りに字千
至前田農場
塵芥捨場
文 中
概 小
文 小
生活館
ガソリン
店
36号
至室蘭
至登別

言語障害の
予防接種の実施
診査の時、いろいろなことをお聞
きしますから相談・ツ反検査
がお願いいたします。
◎その他

札内地区のみなさんに 乳幼児健康相談のお知らせ

乳幼児の健康相談を、毎月次の
日程で行ないます。
必ず診査を受けましょう
当日は家族計画についても相談を
受けますから、遠慮なくご相談く
ださい。
◎日時
毎月第四水曜日午後一時~四時
◎場 所
札内開拓婦人ホーム
◎対象者
○才から入学前までのお子さん
◎相談担当者
武山開拓保健婦

救急車の要請は

平 日 衛生係
夜間・休日 消防

救急車購入資金として、日赤の寄附金や募金を皆さんにお願いしておりましたが、皆さんの絶大なご理解とご協力により、目標額に達することができ、六月五日に日赤より救急車が配車されました。この車は、災害時はもちろん、突発的な事故や急病人など、皆さんの要請に応じて何時でも出動する者には免除されます。

救急車の使用料金は次のとおりですが、災害や交通事故または伝染病による患者、あるいは生活困窮者は免除されます。

ことになっていきます。

要請は電話でも結構です。

平常（八時半から午後五時まで）は保健衛生係へ、夜間や休、祭日は消防本部へ連絡しましょう。

救急車の使用料金は次のとおりですが、災害や交通事故または伝染病による患者、あるいは生活困窮者は免除されます。

救急車の使用料金は次のとおりですが、災害や交通事故または伝染病による患者、あるいは生活困窮者は免除されます。

富浦漁港の海水浴は一時禁止します

毎年富浦漁港は、町内唯一の海水浴場として、みなさまに利用されてきましたが、今年に入ってから急に砂が港内にたまり漁船の出入りにも支障をきたすようになりました。

それで、土木現業所では七月二十七日から各種の機械により内港の浚渫を始めております。

計画では、平均一米程掘り下げ、特に数箇所を相当深く掘って七千立方メートルの砂を取り除くことになっております。

工事中は、工事の進捗度合によって漁船も移動しなければならぬことになっておりますので、工事が終る八月十五日までは海水浴を禁止してあります。

工事完成後は、昨年の内港と違い極端に深いところが各所にあつて小中学生のみの水泳は危険ですから、必ず父兄同伴か、先生の引率があれば水泳を禁止しております。

救急車使用料金表

使用区間	K数	基本料金	K数料金	計
市内	100	100	210	310
別市	100	100	450	550
別市	100	100	510	610
別市	100	1,440	1,540	1,540
別市	100	3,660	3,760	3,760
別市	100	270	270	270
別市	100	210	210	310
別市	100	660	660	760
別市	100	960	960	1,060
別市	100	100	100	100

福祉年金の請求を早く

国民年金は、毎月一定の保険料を納めて将来に備える制度ですがこの制度が始まったとき、すでに五十一才以上の人でかつ七十才の人、または重度の身体障害であった人あるいは夫と死別して母子状態にあった人等に対し、現在、老齢、障害、母子等の福祉年金が支給されています。

この福祉年金も、裁定請求の手続きをしないですと五年間で時効となり、年金を受ける権利がなくなります。

詳しくいいますと、この制度ができた昭和三十四年十一月一日現在まで前に述べた資格のあった人は今年の十月五日までに請求の手續

きをとってください。

また、これらの福祉年金は、恩給退職年金、厚生年金等他の公的年金を受けている場合は、支給が制限されていますが、三十七年十月及び三十九年一月からその制度が緩和され、この公的年金の額が二万四千元以下るときは福祉年金があわせて支給されます。さらに

ハエ撲滅して楽しい生活を

強力殺虫剤安価で幹旋

ハエは色々な病原を運び私達をなやませますが、一年中で一番ハエが出るのが夏なのです。

このハエを撲滅するには、みんなが協力し合って、一せいに駆除しなければなりません。

町では一匹でも多くのハエを駆除し、明るく住みよい街を築くため室内を汚さず、手軽で効目の早い殺虫剤（乳剤）を、安価でみなさんに幹旋して協力をえることにしました。

幹旋品などは、次のとおりですが購入するときは、保健衛生係から購入券（割引券）をもらって、できるだけ町内会で一括購入するようにならしてください。

町内会で購入できないときは、個人でも購入できます。

▽ネオミサイル 五〇〇〇〇入 三〇〇円

それが戦争や公務による場合は八万円「旧七万円」まで併給できることになりました。

せっかくこのような制度があるのですから、該当すると思われる方は至急請求の手續きをしてください。

請求は役場社会係または最寄りの支所で取扱っています。

▽バルサンLV 五〇〇〇〇入 三〇〇円
▽乳剤を浸す（五本入 三〇円）
紙テープ（十本入 六〇円）

▽販売店 幌別町 中村薬局

◎幹旋期間 九月十日まで

◎乳剤の使用法 紙テープの場合は一、二畳に一

本、布きれの場合は二、三畳に一本さげます。

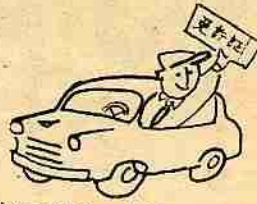
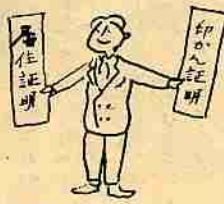
薬液の補充は、気温や通風などにより異なりますが、大体一週間位で補充すればよいでしょう。

◎取扱上の注意

手についた薬剤は、石鹸をよく洗いおとしましょう。

誤って飲まないように特に注意しましょう。

窓口はこちらです



各種の証明がすぐ
得られる。

運転免許の申請に必要
な住民票がすぐ得られる。

◎転入届
他市町村から登別町内に本籍を移す時は、戸籍謄本二通が必要で
◎無職扶養証明

◎転籍届
他市町村から登別町内に本籍を移す時は、戸籍謄本二通が必要で

◎印鑑証明
登別町内に住民登録をしている方は印鑑届(本人が届出する)をして

◎離婚届
協議離婚の場合、婚姻届と同じですが、裁判離婚のときは、裁判の訴をした人が

◎婚姻届
夫婦の内で、登別町内に本籍のない人は戸籍謄本が必要で

◎転出証明書の交付
他の市町村へ転出(役場の本庁、支所の所管を変える移動を含む)する場合は、米の通帳を持参して

◎無職扶養証明
他市町村から登別町内に転入

◎印鑑証明
登別町内に住民登録をしている方は印鑑届(本人が届出する)をして

◎無職扶養証明
他市町村から登別町内に転入

◎印鑑証明
登別町内に住民登録をしている方は印鑑届(本人が届出する)をして

◎無職扶養証明
他市町村から登別町内に転入

◎印鑑証明
登別町内に住民登録をしている方は印鑑届(本人が届出する)をして

◎無職扶養証明
他市町村から登別町内に転入

◎印鑑証明
登別町内に住民登録をしている方は印鑑届(本人が届出する)をして

◎無職扶養証明
他市町村から登別町内に転入

◎印鑑証明
登別町内に住民登録をしている方は印鑑届(本人が届出する)をして

◎無職扶養証明
他市町村から登別町内に転入

戸籍と住民登録の巻

みなさんが役場に用事があるとき、どこの窓口に行けばよいか一目でわかる窓口案内を今月号からシリーズものとして紹介することにしました。
今回は、その第一回としてみなさんの日常生活に身近な戸籍、住民登録について紹介してみよう。

役場一階の戸籍室窓口では、次のような事務を取扱っていますが、特に住民登録の各種届出、住民票

謄抄本の交付 印鑑 音などの交付は各支所でも取扱っております。また、勤務時間外でも死亡届だけは、役場一階の当直室で受付ます
◎出生届
出産地の役場に母子手帳を持参して、十四日以内に届出しましょう。
◎死亡届、死産届
死亡地の役場に七日以内に届出しましょう。
◎変更届
世帯主に変更があった場合は、十四日以内に届出しましょう。
◎転居届
町内で住所を移動した場合、十四日以内に米の通帳を持参して届出しましょう。この場合、役場の本庁支所の所管が変更移動のときは、転出証明書が必要で

した場合は、十四日以内に前住所地で発行した転出証明書と米の通帳を持参して届出しましょう。
◎養子縁組届、養子離縁届、認知届
分籍届、氏名変更届、戸籍訂正届
入籍届、親権後見選任届、失踪届
復氏届、帰化届
◎戸籍謄抄本の交付
手数料として一枚四十円必要で
◎住民票謄抄本の交付
手数料は一枚につき五〇円です。
◎転出証明書の交付
他の市町村へ転出(役場の本庁、支所の所管を変える移動を含む)する場合は、米の通帳を持参して
転出証明書(五十円)の交付を受け、転居先の役場へ十四日以内に届出しましょう。
◎印鑑証明
登別町内に住民登録をしている方は印鑑届(本人が届出する)をして
印鑑証明の交付が受けられます。
手数料は、一通百円です。

すずらん町内会に

児童遊園地と防犯灯完成

無職、無収入、扶養等の証明は、その地区の民生委員の証明により証明しております。手数料は無職無収入証明が一通百円、扶養証明が二通五十円です。
以上の外、外国人登録事務、米の配給事務、人口動態調査事務、埋火葬認可事務などを取扱っています。が、くわしいことは戸籍室へお問い合わせください。
なお、各種届の用紙は、窓口へ備えてあります。

三十七年に町有地の分譲を受けて三十八年に設立した、すずらん町内会(会長石井圭次郎氏)は、まだ日が浅いため街灯一つすらなく、また子供達の遊び場もない暗い街でした。
会では、何とかこの暗い町内を明るく住みよい街にしようと、町の助成を受けて防犯灯(水銀灯)二一基と児童遊園地を新設しました。
完成の七月十九日には、子供達の喜びを、なを一そりもり上げようと幌西小鼓笛隊などを招いて盛大に式典を挙げる予定でした。しかしあいにくの雨で期待していたパレードは中止となりましたが、初めての子供樽御興がでるなど、楽しい一日を過ごしました。



人事異動

▽開発部建設課長
田上善次(建設課主任技師)



子供を交通事故から守ろう

八月は夏休みなどで、子どもが自由に行動する機会が多くなってきます。

例年この期間中に子どもの交通事故が激増する傾向にありますから、父兄、地域住民が職ぐるみで子どもを輪禍から守り、楽しく夏休みを過ごすようにしたいもの。

- 道路の右側の端を歩く。
- 道路を横断するときは手をあげて渡る。
- 道路を横断するとき、近くの横断歩道を通って向かい側に渡る。

○横断歩道がないところでは、左右に十分注意し、特に手をあげながら道路に直角にまっすぐ渡る。

○斜め横断や車の直前直後を通断するのはいちばん危険。

北のさん家



正しく歩く「習慣をつけさせ、まずおとながその範を示す。あぶない遊びなどをやめさせる。道路上や道路付近でのボール遊び。道路での各種遊戯。交通量の多い道路での自転車練習。

これらの行爲を発見したら、「あぶないよ」「やめようね」と注意する。子どもを守る父兄パトロール。父兄が町内会、婦人会、PTAなどで話し合い、学区内をパトロールすることも子どもを事故から守るのに効果的。子どもに遊び場を。適当な遊び場のない子どもたちにとつて、道路が唯一の遊び場になっているが、地元警察署や土地所有関係者と相談して、それぞれの地域に安全な遊び場をつくる。

楽しい老人倶楽部

会員約百名からなる老人クラブ富士の白雪会(会長中西広氏)では、老後をなお一そう楽しいものにしようと、毎月二回富士保育所に朝早くから集り、笑いのもれる和やかな座談や民謡、のど自慢、囲碁、将棋などをして楽しい一日

を過しております。九月には、健康を維持するために炊事遠足をする予定であるとか。老人たちは、その日を楽しみに待っているかのようです。

公営住宅建設中

入居申込九月中旬まで

今年、公営住宅を次のように二六戸建設することになり、十月二十日竣工を目指して工事が進められています。

この住宅の入居は十月二十五日頃に入居申込は九月始めから中頃までになる見込です。

入居申込方法などについては、まだ決まっておられませんので、決まり次第、回覧や九月号の広報でお知らせします。

- △警別東団地 平家一二戸
- △第一種簡易耐火造 平家二二戸
- △第二種簡易耐火造 平家二二戸
- △第一種耐火造 平家 六戸
- △二戸当り 三三、〇三平方米
- △二種特別底家貸住宅 平家八戸
- △一戸当り 三三、〇三平方米
- △観別西団地

犬の放し飼はやめましょう

最近、野犬や放し飼の犬による被害が出はじめましたので、七月十五日から二八日まで臨時に野犬掃とうを行ない、一〇五頭を襲殺処分しましたが、そのうちの九割は放し飼の上(飼主のいるもの)

でした。飼犬は、オリ飼(金網等の隔壁により人や家畜に害を加えないようにして飼)または二メートル以内のくきりでないでおくことになつております。

必ず、そのようにして飼ましよう。もし野犬や畜犬による被害をうけたときは、速かに届出ましよう。

美 挙

- ◎新潟地震被害見舞金 警別老人倶楽部懇談会 五、〇〇〇円
- 富岸小学校殿 三二〇〇円
- 幌中二年D組殿 八〇〇〇円
- 鉄南六町内会
- 浅沼春次郎外四八名殿 二、六九〇円
- フードセンター従業員殿 一、〇三〇円
- 宮川朝司殿 三〇〇〇円
- 幌中二年D組殿 沓 三足

郵便局よりお知らせ

日頃みなさま方にご利用いただいております郵便貯金で次のように海外旅行ができます。

ご希望の方は至急最寄りの郵便局へ申込みましよう

- ◎東南アジア視察の旅 (十四泊十五日) 十一月十五日出発 経費三四四、七〇〇円 (往復航空便)
- ◎ハワイ訪問の旅 (七泊八日) 昭和四〇年一月十一日 出発 経費三七八、七〇〇円 (往復航空便)