

① 広報のほりべつ

町の人口	
男	17,352
女	17,174
計	34,526
世帯数	8,448

発行 登別町役場住民係

印刷 室蘭印刷株式会社



皆んな仲良く
子供の日

元気に祝った自分たちの日

五日は「立夏」「こどもの日」で連休最後の日、おとなはバテ気味の向きも多かったようだが子どもたちは、自分たちの日を元気に祝った。曇りで夕方から小雨という立夏には涼しすぎたこの日だったがこどもたちはこのほりを見上げてすぐぶるこきげんだった。

議会だより

水道料金値上問題は特別委員会に附託

第三四臨時議会は四月三十日に行われ、報告一件、議案三件、陳情一件が審議されましたが、水道給水条例の一部改正議案が水道事業運営特別委員会（六人）に附託された外は、全部原案どおり可決又は採択されました。審議された議案等は次のとおりです。

▽例月出納検査執行報告

▽町税条例の一部改正

1 障害者、未成年者、老年者又は寡婦に対する町民税は、前年の所得が十八万円以上の場合、課せられていましたが、これを二十万円以上に改正しました。

2 たばこ消費税の税率を、百分の十三、四から百分の十五に引上げました。

3 電気ガス税の税率を百分の八から百分の七に引下げました。

▽町職員の退職手当の一部改正案

例 1 水道条例の一部改正

水道料金を値上するかどうか等について特別委員会に附託しました。

▽「郵便局舎等整備促進法案」の早期成立に関する陳情。

固定資産課税台帳を従覧しよう

昭和三十九年度からの固定資産税の課税の基礎である土地、家屋、償却資産の評価額は、昨年から新しい評価制度によって実施してきましたが、その決定された評価額などについて次のとおり固定資産課税台帳を縦覧しておりますから、土地や家屋等を所有している方は、価額が適正か又登録事項に誤りはないかどうか必ず台帳を御覧になってください。

この期間をすぎますと評価額が確定され、地目の変換、家屋の損壊その他特別の事由がある場合を除いて、四十一年度までの三期間その価額が据置かれますから、納税者にとっては大切な期間です。必ず縦覧しましょう。

縦覧時間
毎日午前八時三十分から午後五時まで。

固定資産税才一期の納期を延期

固定資産税の納期は五月、八月、十月の三期となっておりますが、本年は土地や家屋の評価改正期にあたり、その事務量が大きいため、第一期の納期である五月までに納税通知書をお届けすることができない見通しですので、本年度に限

但し、土曜日は午前中だけで日曜祭日は縦覧しません。

新築住宅の固定資産税を減額

住宅の建設を促進するため、本年度から次のような住宅に対し、固定資産税額の二分の一(併用住宅は居住用部分の割合の二分の一)を減額することになりました。

該当する住宅をお持ちの方は、住所、氏名、建築年月日、種類、床面積などを五月三十一日までに申入し、毎月いくらかづつ貯蓄して納入し、もし途中において組合員の都合に交付される奨励金等で組合が一時立替えて納入することができると、団体の力の偉大さを知られました。

早速町内の各戸と話し合い、十二名により三十二年四月町内会と同じ名で設立し、現年分は納期内に滞納金については十五ヶ月で整理して延滞金を特別に免除してもらった。そして各自の定められた金額を毎日私の所に届けることにしたので、中には持ってこない者もあるが、中には持っている者もある。

軽自動車税の納入を早く

異動申告は早めに
軽自動車税の納期限(四月三十日)は、もう過ぎましたので、まだ納めていない方に近く督促状が發送されますから、早く納めましょう。

売買、廃車または町外転出によって軽自動車税の納税義務が消滅したときや、車の排気量などに変更を生じた場合は、早目に申告し、廃車や町外転出の際は、標識番号を返納することになっております。申告や標識番号の返納は、税務課と、最寄りの支所で受付しております。

私共の納税貯蓄組合

登別花園納税貯蓄組合

組合長 高橋貞五郎



私が納税貯蓄組合を設立しようと考えたのは昭和三十一年の春でした。

当時私の住んでゐる花園町内会には、町内会の名に反して数年も税

金を滞納しているその日暮しの人が多い貧しい町内会でした。そのため、再参納税の催促を受けましたが、その度毎に云い訳をしたり逃げ廻り、その日の生活費にあてていました。

しかし何日までも云い訳がきくものでもなく当然差押処分を憂目を見なければならぬことを知り、どの様な方法で納めれば容易に完納できるか考え又徴税吏員とも相談してみました。

そして、納税貯蓄組合をつくり、各

自が毎月いくらかづつ貯蓄して納入し、もし途中において組合員の都合に交付される奨励金等で組合が一時立替えて納入することができると、団体の力の偉大さを知られました。

早速町内の各戸と話し合い、十二名により三十二年四月町内会と同じ名で設立し、現年分は納期内に滞納金については十五ヶ月で整理して延滞金を特別に免除してもらった。そして各自の定められた金額を毎日私の所に届けることにしたので、中には持ってこない者もあるが、中には持っている者もある。

完納後、役場の某氏がこのことを知って私に「ホホーあの部落が滞納がなくなりましてか、よくやりましたね」と感心していましたが、今でもその言葉を忘れられない程くるしい二五ヶ月でした。今では納期内に完納しておりますので優良組合として二度表彰を受け、又町から組合に交付される奨励金を貯めて昨年から年次計画により備品を購入することにしております。

今後は、税金を納期内に完納することが国民の義務であり、且つ完納することによって明るい町が早く造られる、そして納税組合はその町づくりの一役を担っていることを組合員に深く認識してもらおうと、組合がなお一そう発展することを願ってやみません。

教育長に柳沼氏就任



教育長 柳沼高杉氏

就任挨拶
この度不思議な縁で登別町へご厄介になることになり大変有難いことと喜んでおります。

胆振地方教育局に居りました時、特別お引立てを頂いた岩倉町長さんのところで、しかも発展の一路をたどっている登別町で働けると云うことは、男として何よりの幸せだと考えています。

ただ心配なことは、浜本教育長さんや上田教育長さんのように、うまく勤めることができるかどうかということですが、

町内会たより

新生町内会



会長 斉藤俊雄氏

新生町内会(会長 斉藤俊雄氏 六四才)は、昭和三十六年一月来馬第二町内会より分離し、会員一五〇名により発足しましたが、現在

私の略歴が示しますように、町村自治体の生活は全く始めてでございます。

それだけに不安な気持ちもいたしますが、はじめに誠実に勤めて何んとかご期待にそむかないようにしたいと思っておりますので、よろしくご支援をお願い致します。

意をつくしません紙上をおかりしてご挨拶申し上げます。

略歴

- 三石町歌笛小学校訓導 九年半
- 門別町厚賀 " " 四年
- 平取町貫気別 " " 三年
- 日高支庁教育課勤務 四年
- 静内町御園小学校校長 五年
- 新冠町新冠小学校校長 半年
- 日高地方教育局次長 二年半
- 宗谷地方教育局長 三年
- 胆振地方教育局長 七年

は町の発展と相俟て二一〇名を数えております。会の組織や事業については、他の町内会同様総務、衛生、厚生文化婦人の四部を設け、薬剤散粉、ゴミ箱の各戸無料配付、ドラム缶の塵芥焼却炉新設又は防犯灯の新設など、色々な事業を行なっておりますが、ただ他の町内会では見られないものとしては、各戸の塵芥処理手数料を発足し来町内会が一括納入している外、婦人部の活動を活発で、今春は国旗六十数枚を各戸に幹旋し、国旗掲揚運動や、育児の指導研究会を行っております。今後は、町内会館を建設し、なお一そう融和な町内会にしたいと計画を進めております。

全国中学「郷土の環境衛生」作文コンクールに入賞



小西美津江さん

昨年度行なわれた日本環境衛生協会主催による全国中学生の「郷土の環境衛生」作文コンクールに見事入賞の栄を授けました。

次の作文は入賞作となった「環境衛生に思う」です。

環境衛生と云う言葉とともに、それがあちこちで大きな社会問題となり、また日本人一人一人の公徳心の問題としてテレビ、ラジオ、新聞等でとりあげられることがこ

の頃大変多くなりました。

この間、国際スポーツ選手権大会が東京で行われた時、外国選手の一人は、日本の思い出の中で「私が想像していたよりも不衛生であった」と語った記事を読んで、私は思いあたることばかりで、思わず顔が赤くなりました。

美しい山河に恵まれた私達の国土を、山といわず川といわず、海岸といわず私達の低い公徳心の結果が、いかにそこねているか、オリビックをむかえるこの機会に、日本人の一人一人が、かけ声だけでなく真剣に自省する時だと思えます。

私達の住む登喜和町内会では二、三年前までは近くを流れる来馬川は、まるでゴミ捨場になっていました。

夏になると、そのゴミから発生する悪臭と、はえや蚊にいつも悩まされながらも、どこの家も平気でゴミをなげすてる無関心さでした。ところが町に衛生会が誕生したのを機会に、町ぐるみ美しい町造りへの努力が始められました。

しかし急激に増える人口と膨張する町になかなか追いつけないと云うのが現状でした。そこで結局は町内会が中心となっ

て自己住む地域の衛生環境を整備することになったのです。誰もが、なんとかしなければと云う気持があるのですが、それを具体的にどうするかと考えないところに問題があり、私達の町内会はまずその点で何度も話し合い納得しあって、みんなが眠っていた公徳心を喚起することに成功しました。そして今年の春から月に三回、班ごとに責任をもって分担区域を清掃することに決めたのです。

「明日は下水掃除か」町内の各班ごとにたてられた掲示板の前で、三々五々明るい声で話しあう場面がよくみられるようになりました。来馬川の流れも清らかな昔にもどり、はえや蚊も町内から目に見えて少なくなっていくにつれて、私達はスローガンだけでなく実行に移すことの尊さ、重要さをつくづく教えられました。

「さあさあ清掃日ですよ、みんな出た出た」母の号令で姉や私はスコップや竹ぼうきを手には、ねじりはち巻のおじさんも、モンペ姿のおばさんも、小さな小学生もいっぱいにふりそそぐ秋の陽ざしの中で、ききと働く群の中へいちもくさんに走り出しました。

民生委員に 高橋美章氏を任命

鉄南地区の一、二町内を担当していた前民生委員雨夜和一氏が、転出されましたので、その後任に高橋美章氏が任命されました。



生ワク投与と五月の予防接種

今まで生ワクチンの投与は任意(本人の自由意志により投与しても、しなくともよい)でしたが、四月十六日に法律が改正され、義務制(必ず投与しなければならぬ)になりました。

それで次の日程で生ワクの投与と各種予防接種を行いますから、該当される方は、必ず受けましよう。

◎生ワクチン投与

5月29日二時～三時 温泉公会堂

5月27日二時～三時 登別体育館

5月28日二時～三時 登別公民館

5月30日二時～三時 登別保育所

5月26日二時～三時 社宅診療所

▽生ワクチン投与対象者

昭和三十八年三月一日～三十八年十一月三十一日の出生児(追加投与分)

○昭和三十八年十二月一日～三十九年一月三十一日の出生児(初回投与分)

○昭和三十六年一月一日～三十七年十二月三十一日の出生児で、小児マヒ予防接種の追加を受けていない者

▽料金、その他

料金は六〇円です

母子手帳は必ず持参してください。

い。

◎五月中の各種予防接種

幌別地区(於体育館)

五月五日(種痘、混合)

五月十四日(腸バウ)

五月十九日(腸バウ)

五月二十六日(種痘、混合)

五月二十九日(腸バウ)

五月四日(種痘、混合)

五月二二日(腸バウ)

五月二五日(種痘、混合)

(登別地区於狩野医院)

五月八日(小児マヒ)

三月十二日(種痘、混合)

登別温泉地区(於温泉支所)

五月六日(種痘、混合)

五月七日(小児マヒ)

五月二七日(種痘、混合)

札内地区(於小学校)

五月十一日(種痘、混合)

五月二八日(種痘、混合)

富岸地区(於小学校)

五月二三日(種痘、混合)

鉢山地区(於小学校)

五月十五日(種痘、混合)

カルルス地区(於小学校)

五月十三日(種痘、混合)

▽予防接種該当者と回数及び料金

種痘

イ、生後二月以上でまだ一度も接種していない者。一回、三十円

ロ、小、中学校入学児で六月以内に接種を完了していない者

一回・三十円

ジフテリア(混合)

イ、生後三月以上でまだ一度も接種していない者。一回・九十円

ロ、定期の接種後十二月から十八日に至る期間の者及び種痘の口に該当する者。

百日咳(混合)

イ、生後三月以上でまだ一度も接種していない者

三回・一五〇円

ロ、イの定期接種後十一月から十八月に至る期間の者

一回・五十円

腸バウ

イ、生後三年から四年に至る期間の者。

三回・三十円

ロ、イの定期接種後は満六十才まで毎年

一回・十円

小児マヒ

イ、生後六月から二月に至る期間の者

二回・五五四円

ロ、現在まで二回から三回接種し

三回目又は四回目の追加接種を要する者

一回・二七七円

日雇労働者も失業保険に加入できます

今まで日雇労働者は失業保険に加入できませんでしたが、日雇労働者失業保険法の適用地に登別町が指定されましたので、四月一日から次に該当する方も失業保険に加入することができるようになりました。

一回・五十円

日雇労働者も失業保険に加入できます

今まで日雇労働者は失業保険に加入できませんでしたが、日雇労働者失業保険法の適用地に登別町が指定されましたので、四月一日から次に該当する方も失業保険に加入することができるようになりました。

一回・五十円

日雇労働者も失業保険に加入できます

今まで日雇労働者は失業保険に加入できませんでしたが、日雇労働者失業保険法の適用地に登別町が指定されましたので、四月一日から次に該当する方も失業保険に加入することができるようになりました。

一回・五十円

日雇労働者も失業保険に加入できます

今まで日雇労働者は失業保険に加入できませんでしたが、日雇労働者失業保険法の適用地に登別町が指定されましたので、四月一日から次に該当する方も失業保険に加入することができるようになりました。

一回・五十円

日雇労働者も失業保険に加入できます

今まで日雇労働者は失業保険に加入できませんでしたが、日雇労働者失業保険法の適用地に登別町が指定されましたので、四月一日から次に該当する方も失業保険に加入することができるようになりました。

一回・五十円

日雇労働者も失業保険に加入できます

今まで日雇労働者は失業保険に加入できませんでしたが、日雇労働者失業保険法の適用地に登別町が指定されましたので、四月一日から次に該当する方も失業保険に加入することができるようになりました。

一回・五十円

日雇労働者も失業保険に加入できます

今まで日雇労働者は失業保険に加入できませんでしたが、日雇労働者失業保険法の適用地に登別町が指定されましたので、四月一日から次に該当する方も失業保険に加入することができるようになりました。

一回・五十円

日雇労働者も失業保険に加入できます

今まで日雇労働者は失業保険に加入できませんでしたが、日雇労働者失業保険法の適用地に登別町が指定されましたので、四月一日から次に該当する方も失業保険に加入することができるようになりました。

一回・五十円

日雇労働者も失業保険に加入できます

今まで日雇労働者は失業保険に加入できませんでしたが、日雇労働者失業保険法の適用地に登別町が指定されましたので、四月一日から次に該当する方も失業保険に加入することができるようになりました。

一回・五十円

日雇労働者も失業保険に加入できます

今まで日雇労働者は失業保険に加入できませんでしたが、日雇労働者失業保険法の適用地に登別町が指定されましたので、四月一日から次に該当する方も失業保険に加入することができるようになりました。

一回・五十円

日雇労働者も失業保険に加入できます

今まで日雇労働者は失業保険に加入できませんでしたが、日雇労働者失業保険法の適用地に登別町が指定されましたので、四月一日から次に該当する方も失業保険に加入することができるようになりました。

ポリエチレン製に

ゴミの収集作業が円滑で能率的にでき、しかも一般家庭におけるゴミの保管が衛生的であるゴミ容器として、係で安価により回転しております。

この容器は、硬質ポリエチレン製であるため、軽く、錆びず、丈夫

で長期の使用に耐え、せまい場所にも積み重ねておくことが出来るように細長く、しかも熱湯消毒や薬品消毒ができます。

回転価格は次のとおりですが、見本を役場に展示してありますから御覧になってください。

▼四人用 一〇、〇〇円

直径三八糎・深さ四八糎

二糎

▼三人用 八、〇〇円

直径三八糎・深さ四〇糎

二糎

▼二人用 六、〇〇円

直径三八糎・深さ三三糎

二糎

来馬地区夜間の事件

連絡は丁四二番か四七番に

幌別巡査部長派出所に四月四日より一名が増員されました。

増員された大場敏光巡査の居宅は来馬二六八番地(役場横の伊藤左右二階)電話は四七番です。から、来馬地区における夜間の事件連絡は幌別巡査部長派出所(丁四二番)か大場宅(丁四七番)に通報してください。

日赤募金運動に御協力をお願いします。

日赤募金は災害救助、血液の供給、赤十字奉仕、青少年育成事業などのあらゆる福祉事業資金にあてられております。

その募金運動は毎年五月から行われていますが、みなさまの絶大な御理解と御協力により、当町は毎年所期の目標を達成してまいりました。

今年も例年の目標額の外に、当町に配車される救急車購入資金の半額を募金として併せて行なうことになりましたので、近く募金委員さんが各戸に参上いたしますからその節は、よろしく御理解くださいまして御協力ください。

救急車配車なるか

御協力をお願いします。

日赤募金運動に御協力をお願いします。

救急車配車なるか

御協力をお願いします。

日赤募金運動に御協力をお願いします。

救急車配車なるか

御協力をお願いします。

日赤募金運動に御協力をお願いします。

救急車配車なるか

御協力をお願いします。

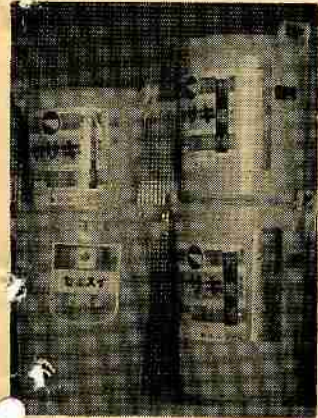
日赤募金運動に御協力をお願いします。

救急車配車なるか

御協力をお願いします。

日赤募金運動に御協力をお願いします。

救急車配車なるか



ポリエチレン製のゴミ容器。直径三八糎・深さ四八糎、三人用八〇〇円、二人用六〇〇円。

ゴミ処理を申込みましょう

自家処理は許可が必要

町内の大部分は特別清掃区域に知事の指定を受けておりますのでみなさんは清掃義務者として、他人に衛生上の迷惑をかけてはならないことになっております。

そして町がその清掃を管理することと定められておりますので、みなさんは必ずゴミ処理に加入し加入せずに自家処理をする方は必ず町長の許可を受けなければなりませんことになっております。

しかし、みなさんの中には、まだ加入せずゴミを川や海岸などに捨てたり、許可を受けずに自家処理をして他人に迷惑をかけている方がおられます。

がおります。

非衛生的であるばかりでなく、町的美観をそこねるこの様なことをなくするため町では町内の加入実態を調査し未加入者のないよう努めると共に、焼却施設や運搬車をふやして四月から全町を町営で行うことになりました。

そしてゴミが滞留しないように清掃車の巡回日程を地区ごとに、毎日、週二回、週一回と定めて処理するように計画を進めておりますので、巡回日程が定まり次第お知らせしますが、特に次のことに御協力くださると共に、未加入者は

ゴミの不法投棄は止めましょう

ゴミを河川や海岸又は空地に捨てることは禁じられています。



しかしまだ、この不法投棄をしている方が居るため、町の美化をそねているばかりでなく、ゴミが腐敗してハエや蚊の発生温床をつくり伝染病の原因となつております。お互に協力して、住みよいきれいな町をつくりましょう。

できるだけ町内会を通して加入申込をするようおすすめていたします

◎大きなゴミ箱は廃止して、持ちやすい容器に入れておき、運搬車がオルゴールか鈴を鳴して周知しますから、車まで運ぶようにしましょう。

◎ゴミ箱は、生物とその他のゴミを入れる二つを用意し、雨やハエが入らぬように必ず蓋を付けましょう。

◎ゴミ箱は収集しやすいように運搬車が通る道路脇に交通のさまたげにならないようにおきましょう。

◎モエがらの火気には特に注意しましょう。

◎ゴミの減量運動に御協力ください。

◎印鑑の登録をなされる方に

登別町に住居登録をしている方で十五才以上の方は、どなたでも印鑑登録ができますが、初めて登録される方は、次のことに御留意ください。

印鑑の登録を

なされる方に

- ◎印鑑は一人一印より登録できます。
- ◎登録した印鑑は実印となります。
- ◎登録届出は本人以外はできません。ただし病氣などによる止むを得ない場合のみ委任状により代人の届出制度があります。
- ◎登録する印鑑は本人を代表する

水廻りから、輪かくや字体のはっきりした丈夫な印材を選びましょう。

◎印鑑の登録をしますと、いつでも印鑑証明書(一枚一〇〇円)を受けることができます。

◎届出の場所は概別、来馬、千才川上、鉾山地区に居住の方は役場住民係へ、その他の地区に居住の方は最寄りの支所へ届出ましょう。

役場出納事務が変りました

四月一日をもって地方自治法の一部が改正され出納事務も次のように変りました。

1、指定金融機関

従来の金庫制度がなくなり指定金融機関制度となりました。

一般収納及び支払については従来と同じ取扱いです。

- 1、指定金融機関(収納及び支払を取扱う)
- 室蘭信用金庫 本店
- 概別支店
- (総括店)
- 登別温泉支店
- 東町支店
- 輪西支店

2、収納方法

次の制度が新たに制定されました。

(イ)、納入義務者が指定金融機

- 3、収納代理金融機関(収納のみを取扱う)
- 登別温泉地区
- 北洋相互銀行登別支店
- 北海道相互銀行登別支店
- 概別地区
- 室蘭商工信用組合概別支店
- 北海道銀行室蘭支店
- 登別出張所
- 室蘭地区
- 北海道銀行室蘭支店
- 北洋相互銀行室蘭支店
- 富士銀行室蘭支店
- 輪西支店

本年度公住建設

戸数二六戸

住宅の緩和対策として、公営住宅を建設すべく国に要請しておりましたが、今年度は次のとおり割当がまきました。

建設地は目下検討中です。

- 第一種簡易耐火造り 平家六戸
- 第二種 " " 平家十二戸
- 特別底家賃(二種と同じ) 八戸

計 二六戸

◎登録する印鑑は本人を代表する

- 2、指定代理金融機関(収納及び支払の一部を取扱う)
- 北海道拓殖銀行 室蘭支店

(イ)、納入義務者が指定金融機

関、指定代理金融機関、及び収納代理金融機関に預金口座を設けていること。
 四、納入義務者がその金融機関に対して口座振替による納入を依頼すること
 五、これにより登別町からは依頼された金融機関及び納入義務者に対して、納税通知書又は納入通知書を発送いたします。

2、小切手による納入

従来も小切手による納入が行われておりましたが、今迄は正式に法律上現金以外は認められていなかったものを現在の社会通念に従って現実に即する様に制定されたことです

イ、持参人払式の小切手、又は登別町収入役又は登別町指定金融機関（代理及び収納を含む）を受取人とする小切手で、その呈示期間内に支払のための呈示をすることが出来るもの
 四、小切手の額面金額が納付金額を超えないものであること
 五、小切手の支払地は登別町の指定により登別町内又は室蘭市内の小切手であること

三、収入役及び指定金融機関（代理及び収納を含む）は以上の小切手であっても支

払が確実でないと思えるときは、小切手による納入を拒絶することが出来ます
 四、万一小切手が不渡のときは、はじめから納付がなかったものとして収入役より納入者に対して通知されま

五、以上の外、国債、地方債

家庭教育メモ

◎乳児のしつけ

ア泣き出せばすぐお乳を与える。これは泣きさえすればもらえるものという観念を植えつけはしないでしょうが。
 要求にもきまりがあるということ要求がかなえられないまでは忍耐が必要であるということ、そのようになことも規律ある授乳によってしつけることとなります。
 また離乳させなければならぬ時期に、つい子供のさびしそうなようすにひかれて、いつまでもお乳を与えたり、おしやぶりをあつけたりすることは、肉体的にも知的的にも子供の成長に害を与えます、かわいいといって抱き、泣いたといって抱き、眠らないといっ

ては抱く、これは甘えっ子、つまり依頼心の強い子供にすることにほならないでしょうか。
 つとめて一人で遊んでいられる子供にしましょう。

郵便振替貯金払出証書、郵便為替証書も証券として納入することが出来ます
 三、支払方法
 支払については指定金融機関又は指定代理金融機関が収入役の出した小切手又は通知により現金の支払をすることでありま

1、口座振替

添え寝も同じような悪い影響を与えることになるので気をつけましょう。
 ウ、子供は本能的に生理的なよこれを泣き声や表情で知らせますがこれを放置して不潔を不潔とも感じないようにすると、精神的な欠陥を生じる結果になりほしくないでしょうが。
 身体によこれは直に処理してやりましょう。
 エ、きれいな音楽や、やさしい愛撫はどんなにか幼い魂をしずめ、心を美しくすることでしょう。
 一日の生活の終りには、やさしい子守歌をもって安らかな夢路に誘ってやりましょう。

◎幼児のしつけ
 このわざにも「三つ児の魂百までも」といわれておりますが、人づくりの基礎はこの時期において築かれる大切な時期です。
 ア、子供にとって親は絶対存在

指定金融機関、指定代理金融機関、その他町長の定める金融機関（収納代理金融機関）に預金口座を設けている債権者から町に対して振替依頼があったときは、収入役の通知により夫々の金融機関の口座に入金する方法です。
 依頼書用紙は指定金融機関（代理及び収納を含む）に供へてありますから御利用下さい
 尚口座振替の依頼書提出さ

2、隔地払

他のだれよりも「うちのとうさんは、かあさんは」と信頼しています。
 これを真切られることは何よりも子供に好ましいことなのです。
 子供の前で母親を悪く言ったり、父親を責めたりして、せつかくの夢をこわさないようにしたいものです。
 イ、子供は判断が未熟ですから正しい要求ばかりはしません。
 むしろ突拍子もない要求を持ち出すものです。
 この要求をどう解決するか苦心するところですが、正しくない要求はその要求の出し方が間違っていることを教え、正しいものに切り換えてやるように導きたいものです。

また「自分でやれるのに、わざと親の助けを求めているのではないか」と思われる時には、無条件で受け入れることはやめて、出来るだけ激励して自分でさせ、自信を付けさせるようにしましょう。

れておる場合でも債権者よりの申出があったとき、又は口座振替払が適当でないと思はれるものは、従来通り現金により支払いたします
 2、隔地払
 隔地払の債権者に支払するため必要あるときは収入役が取扱金融機関を指定して送金する方法です。
 尚、登別温泉、登別、鷺別地区に対する出張支払は従来通り、毎月一回実施いたします。

っている親に、自分と他の子供を比較されて「お前はだめだ」と言われる程ショックなことはありません。
 子供はすっかり自信を失い、不安となり劣等感に陥り、そして友達や親にも反感をもつことが多くなるものです。
 子供の身になり信じてやりましょう。
 エ、親の一時のなぐさみや、自己の虚栄のため、子供をおもちゃにすることはつつしみましょう。
 おもしろ半分酒を飲んだり、いかかわしい流行歌を歌わせて見たり、これ見よしの服装をさせるなど、とくおませなことをさせて喜ぶ親があります。
 はなはだしい心得違いと申さなければなりません。
 おとなのような子供にはしたくないものです。

オ、ものの尊さやあわれさをきかせ、他人に迷惑をかけるようなことはさせないようにしましょう。

☆ ☆ ☆