

① 広報のほりべつ

町の人口
男 16,939
女 16,871
計 33,810
世帯数
8,180

発行 登別町役場住民係

印刷 室蘭印刷株式会社



カルルス温泉に 町営スキー場完成

スキー場開きでのミカンひろい競技

＝カルルス温泉で＝

もくじ

- 一、鷺別支所移転
- 一、議会だより
- 一、札内を貯蓄実践地区に指定
- 一、税の申告は早めに
- 一、町内会だより
- 一、新入学児童をもつ家庭へ
- 一、ぜひ飲みましょう
- 一、全町に町内会決成なる
- 一、愛のランドセル寄贈運動に御協力を
- 一、お知らせ
- 一、成人した人は国民年金に加入しましょう
- 一、し尿の使用方法に制限があるのをご存知ですか？
- 一、農業土木技術員養成講習生募集

鷺別支所

鷺別公民館に移設

鷺別支所は鷺別地区のはずれにあつたためみなさんに不便をおかけしておりましたが昨年春市街の中心に公民館が完成しましたので二月二十九日公民館に支所を移しました。

電話は6064番ですが保育所の64番と当分の間共同電話となっております。

議会だより

〓字名変更なるか?〓

第一回臨時町議会は一月十六日行われ、議案五件が審議され、いずれも原案どおり議決されたほか昨年十月二十四日開催の第五回臨時議会で総務常任委員会に附託されていた〓字の名称〓と区域並びに地番の改正について委員長より中間報告がありました。

議案と報告の内容は次のとおりです。

●教育長の給与と勤務時間の条例の特例

前教育長浜本武志氏は十二月十二日病死されましたので、上田邦男氏が就任しました。尚同氏は半常勤であるので常勤の後任者がきまらるまでの間の給与と勤務時間などについて特例を設けることにしました。

●支所設置条例の一部改正

鑑別支所を公民館に移すことになりました。

●借入金の議決変更

登別高校建設のための借入金の利率年七分五厘を八分一厘以内に議決変更しました。

●株券の購入

ローカル紙を育成する目的で室蘭民報社の株券を三十万円購入する事にしました。

●職員給与改訂
公務員の給与改訂に伴い、町職員の給与も国家公務員と同様に改訂しました。

●字名とその区域の改訂(中間報告) 公職会一回、総務委員会を四回開催しその中間報告がなされました。内容は次のとおりです。
一、現在字名は十五あるがこの〓字〓を取ると共に〓町〓を附して

いる字名から町を取る。例をあげると登別町字登別温泉町であったのが登別町登別温泉となる。

二、字幌別町の区域を三分し
幌別本町 鉄南地区
幌別弥生町 ビーエス・コンク
リート工場附近

幌別花園町 西口駅前とする
三、来馬及び幌別町の一部を七分

幌別相生町 十字街、役場附近
幌別富士町 曙町と富士鉄社宅

幌別新川町 貯水池附近
幌別水明町 西小学校附近

幌別若草町 山手通り、西来馬
幌別常盤町 登喜和町、緑ヶ丘
(公営住宅) 附近

幌別来馬 その他

貯蓄実践地区

に指定さるへれ内

今回道及び大蔵省貯蓄推進本部の貯蓄実践地区として札内地区が指定されました。実践団体として開拓農協婦人部(部長、村上タネ外五八名)があたり貯蓄推進委員(沼沢正子氏)の協力にあいまって貯蓄意欲の高揚はもとより、生活の改善、農作物の生産向上等、家庭生活をより豊かにしようとはたらきかけており今後の活動が期待されております。

きれいにしよう登別温泉

温泉連合町内会スローガン



会長 井上 晴夫氏

明るく住みよい街を築こうと、昨年暮に設立した登別温泉連合町内会の定期総会が、一月二十三日第二滝本館で行われ、今年度は衛生事業に主力を注ぐこととし、スローガンを「きれいにしよう登別温泉」と定めて、清掃事業を根本的に検討することとしました。

税の申告は早めに!

本年も二月に入り年中行事ともいふべき税金の申告時期が近づいてきましたので申告について説明してみよう。

●申告には三つの税がある

先ず一つは所得税で三十八年中の年間確定額を今年の三月にかけて申告し納めます

次が事業税と住民税でこの二つの税は三十八年中の所得を三月に申告しその内容を基にして三十九年度に課税されます

●申告しなければならぬ人

一、所得税の申告
▽三十八年度中の所得額が次の控除額の合計をこえる人

1 基礎控除額
十万七千五百円

2 扶養控除額
15才以上、二人につき五万円
15才未満、一人につき三万三千七百五十円

▽給与所得者で給与以外のその他の所得が五万円以上ある人
二、事業税の申告
所得のあるなしにかかわらず事業をしている人(農業、林業をしている人などは申告を要しません)

三、町道民税の申告

一ヶ所より受ける給与所得だけの人は申告は要りませんが、その他の人は全部申告しなければなりません。

●申告しなかったらどうなる? 期限までに申告しなかったり申告もれがあった場合は大変不利益な

税金を払うことになります。

●申告期限
所得税の確定申告は三月十六日、事業税と町道民税は三月二十一日までです。

●申告の準備をしましょう
昨年中に営業、農業その他の事業所得のある人、配当、資産の譲渡地代、家賃権利金などの所得のある人、退職所得や給与を二ヶ所以上から受けている人などは収入金額や、収入をあげる為に要した諸経費などを計算し所得額を算出しておきましょう。

又、所得から差引かれる次のようなものも調べておきましょう
(1)火災や盗難などで資産に損害を受けた場合はその損害額
(2)通常より余計医療費のかかった人は支払った医療費など
(3)昨年中に支払った生命保険料や

町内会たより

栄町々内会



会長 菅原達雄氏

栄町々内会(会長、菅原達雄氏四九才)は五〇戸足らずの会員により昭和三〇年四月発足したが町の発展と共に増加し現在一二五戸を数えるようになりました
町内会の組織は十一区に分けて区長制としこれまでに葬祭用天幕を備えたり街路灯十五基を新設したり又町に再参陳情し永年の懸案であった下水道も昨年秋完成をみました。
会の事業は区域内の窮困者に才を見舞金を贈るほか敬老会などを催し又会員の親睦を図る他、春から

社会保険料の金額

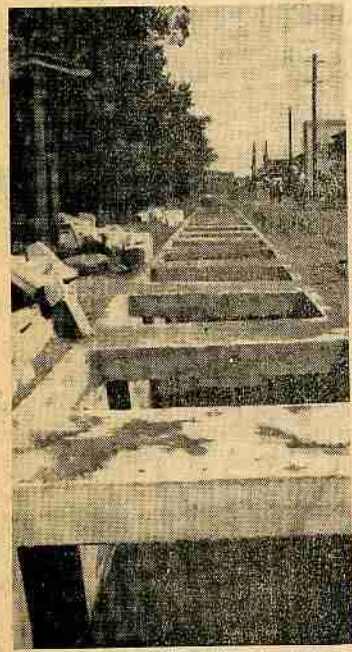
●所得税と住民税の違い
所得の計算は殆んど同じですが必要経費のうち事業専従者控除額や所得からさし引かれる扶養控除など次のとおり違いますので申告書記入の際の参考にして下さい

区	分	所得税	住民税
者	者	73.750	50.000
専	専	20才以上 123.750 20才未満 93.750	80.000 70.000 50.000 30.000
業	業		
事	事	103.750	第1人目以上 1(但し0.000ある2付
業	業	15才以上 90.000 15才未満 33.750	50.000 30.000 22.500 90.000
者	者		
給	給	32.500	22.500
配	配	107.500	90.000
扶	扶		
養	養		
控	控		
除	除		
額	額		
料	料		
除	除		
額	額		
限	限		
控	控		
除	除		
額	額		
の	の		
礎	礎		
生	生		
命	命		
保	保		
険	険		
料	料		
除	除		
額	額		

新入学児童をもつ家庭へ

ことし新しく入学する子供をおもちの御家庭では入学準備に心がかた心を配りのことでしょうか。
新入学児童の入学前に心がけておきたいことを次にまとめてみました。

- 心と行ないの準備
- 1 学校を楽しい所、先生は親しい人として、子供に入学を待ち望ませるようにする。
- 2 仲よく外遊び、友だち遊びができるようにさせる。
- 3 自分の身の回りのことは、自分で始末できるようにさせる。
- 4 自分の思っていることを、相手にハッキリといえるようにさせる。
- 5 一日の生活を少しずつ規則的なものにさせる。
- 二、からだの準備
- 1 就学前の健康診断は必ず受ける、なんといっても健康が第一です。
- 2 からだに障害のあるときは子供にヒガミをもたせぬよう事前に先生とよく相談する。
- 3 学校や外出から帰ったときウガイ、食事前や用便後の手洗などは、いわれなくてもするようにはさせる。
- 三、勉強の準備
- 1 鉛筆の持ち方をじゅうぶん慣れさせる。
- 2 「五十音」の正しい発音ができるよう、家族みんなが気をつける。
- 3 「文字」は、自分や家族の名をひらがなで読み書きできる程にする。



秋までの毎月を薬剤散布し衛生に努め明るく住みよい街を築こうと全員が努力している。

●「ぜび飲みましょう」
昭和三十八年度下期の生ワクチンの給与を次によって行ないますので該当者は必ず受けるようにして下さい。

一、日程

- 三月十日 午前一時～三時 鷲別公民館
- 三月十一日 午前一時～三時 登別町体育会館
- 三月十二日 午前一時～三時 登別温泉支所
- 三月十三日 午前一時～三時 富士鉄社宅診療所
- 三月十四日 午前一時～三時 登別保育所

二、年令要件
昭和三十六年十二月一日から三十八年十一月三十日までの出生児

三、料金 一人六十五円
(つり銭のいらぬ様御持参願います) 母子手帳は必ず持参下さい。

度させる。

4 「教」は常識として1から10までの読み書きと教え方がわかる程度にする。とくに教え方に呼び名が一致するよう、身の回りの物や事がらに即して覚えさせる。

四、学用品の準備

1 じょうぶで実用的な子供の使いやすいものを最小限度に買いその他は入学後に必要に応じてそろえる。

2 教科書は一年生に無償で配られるようになったので、用意の必要はない。

4 衣服、その他の所持品には全部ひらがなで名前をつける。

紺綬褒章授与される

秋吉兼茂氏(登別町)はこのほど内閣総理大臣より紺綬褒章を授与されました。



秋吉さんは昨年日赤道支部え日赤事業資金として金十万円を寄附し今回その篤行により栄を賜ったものです。

全町に町内会結成なる

町内会づくりが活発化し地域毎に結成をみるにいたり環境衛生、防犯、火防、児童問題等共通の課題をとりあげ、共同の福祉増進のため、明かるく住みよい町づくりを目ざして実績をあげつつあります。とくに町行政の一翼をになわれ日頃、回覧等による町内周知徹底、広報等の配付など数多く御協力頂いております。

なお結成状況は次のとおりです。
地区 町内教 戸 数
鷺別 十三 一一九二
上鷺別 二 三五二

富 岸	一	二四
幌別鉄南	七	六三七
幌別鉄北	十五	一五六一
千 才	二	一七〇
幌別社宅	一	一四四〇
鉾 山	一	四三
札 内	四	五七
富 岸	一	一六六
登 別	一五	七六八
温 泉	八	七三五
カルルス	一	三〇
計	七二	七二七四

愛のランドセル寄贈運動に御協力を

町内には低所得のため生活に困っている家庭が数多くあります。そして、これらの家庭で四月に小学校や中学校に入学または進学する児童・生徒がおりますが、生活にゆとりがないため学用品も買ってあげれないお気の毒な家庭がおります。

町では、みなさんの御協力を得てこのような恵まれない方々に学用品を贈って、入学や進学のお祝をしてあげることになりました。どうぞこの運動の意をくまれました、あたたかい愛の手をさしのべられますようお願い致します。

一、期間 三月十日迄
二、品目 学用品・衣類等
三、取扱所 町役場・各支所

教育委員会事務局移設

「教育委員会事務局」は町体育館内にありましたが二月一日より町役場三階に移転することになりました。

なお体育館の使用等につきましては今までどうり教育委員会へお申出下さい。



保母さん異動

二月一日からの本町保育所の開所に伴い一月二十日付で次のように異動しました。

- 保母 佐々木 ミツエ(富士)
- 登別保育所勤務
- 保母 西村 京子(登別)
- 見習 五 島 由美子(鷺別)
- 本町保育所勤務
- 見習 高 木 拉子(登別)
- 鷺別保育所勤務
- 嘱託保母 奥 山 節子
- 富士保育所勤務

くる病の検診

乳幼児のくる病の検診を二月二十九日(午前九時~十二時)町体育館に於て行います。料金は七十円ですが乳幼児は心ず検診を受けさせましょう。

寒地建築技術講習会

建築施工技能者や建築士を対象

として「寒地住宅の防寒工法」についての技術講習会を次の要領で開催しますので多数受講して下さい。

講習内容

寒地住宅の防寒工法について、新しい工法を取り入れて解説し、併せて映画、スライドにより施工法の実際について説明する。

- 開催地、期日、会場 二月十七日~十八日 室蘭市 産業会館
- 受講申込期間及び受付場所 二月一日まで役場建築係宛
- テキスト代 テキスト「寒地住宅の防寒工法」及び受講料として六〇〇円

建築士会々員で申込期間内に受付したものに限り四〇〇円

就学児童は健康診断を

本年四月に入学する児童を対象に健康診断を行うことになりました。この診断は就学児についての心身の状況を知り適正な就学を期するために行うもので特別な準備は一切不要ですので必ず受診させて下さい。

場所・日時

- 幌別西小 二月六日 一時~三時
- 鷺別小 二月七日 一時~三時
- 温泉小 二月十日 一時~三時
- 登別小 二月十一日 一時~三時
- 富岸小 二月十二日 一時~三時
- 幌別小 二月十三日 一時~三時
- 鷺別小 二月十四日 一時~三時

成人学校開講

第4期成人学校を開講いたします。受講御希望の方は、明講日までに1科目につき一〇〇円の受講料を添えて教育委員会又は最寄りの役場支所に申込んで下さい。

科目	講師	内容	会場	開講日	時間
生花書道	生川 花田	教 師 子 千 栄 雄	登別町体育館	日曜日 毎週	午後6時~9時
書道	本間 文雄	坊 級 一 中 道 習 合	登別町公民館	日曜日 毎週	午後6時~9時
手芸	室家 政学	人 形 主	登別町公民館	日曜日 毎週	午後1時~4時
手芸	松 酒 福太郎	民 謡 一 般	登別町公民館	日曜日 毎週	午後4時~6時
手芸	多 田 礼子	手 芸 一 般	登別町公民館	日曜日 毎週	午後6時~9時

成人した人は国保に加入を

成人された人は立派な一社会人として一人立ちしたことになる。それと同時に法律的に権利も行使できますが又義務をおうということにもなるわけです。

成人になったということで先ず義務づけられることの一つに国民年金に加入しなければならぬということでしょう。

国民年金は二十才から六十才までの人で厚生年金保険や各種の共済組合に加入していない人たちが必

し尿の使用法

当町は特別清掃地域に指定されておりですが、この地域内には(来馬、鬮別、幌別、登別)農業を営む者又はその他の者が農作のため、ふん尿を肥料として使用する場合(自分の家の肥料を自分の耕作地に使用する場合も同じです)は清掃法により町長の許可がなければ使用出来ないことになっております。

ふん尿の使用許可申請は役場衛生係、各支所において受付しますが詳しいことは係へお尋ね下さい。

☆農業土木技術員養成講習生募集

これは北海道総合開発計画に基き土地改良事業推進のため主に団体

ず加入しなければならぬ年金制度です。毎月わずかな掛け金で、将来の老令、廃疾、死亡といったことからくる生活の不安を少しでもやわらげようという目的で国が国民を対象として行っているものです。国民年金の掛け金は二十才から三十四才までは月額百円、三十五才から六十才になるまでは月額百五十円となっております。また掛け金が非常に安くなる前納の方法もあります。申し込は早めに役場か最寄りの支所へお越し下さい

管土地改良事業の調査設計に従事する農業土木技術員を養成するも

内容等は次のようになっております。

- (1) 基礎講習(四月〜六月)
 - イ 農業一般
 - ロ 農業工学
 - ハ 土地改良
 - ニ 測量
 - ホ 法規
 - ヘ 実習
- (2) 実務講習(七月〜)
 - ロ 設計製図等
 - イ 各種測量実習
 - ロ 設計製図等
- (3) 応募資格
 - 高卒者(本年三月卒業見込の者も含む)
 - 又はこれに準ずるもので昭和十六年三月迄に生れた身体健康、志操堅固な者で本道の土地改良調査設計事業に従事しようとするもの
- (4) 志願手続

出願期日は二月十五日までですが希望者は願書(役場農水産係備付)に履歴書(写真添付) 戸籍抄本又は住民票謄本、学業成績表、健康診断書(公立病院)、家族一覽表を添えて札幌市北四条西六丁目自治会館内 北海道土地改良事業団体連合会宛申込むこと。

(5) 講習期間中の経費及び待遇
授業者、教材は無料で基礎講習期間中は手当月七〇〇円を支給し外に実務講習期間中は実習手当として五〇〇〇円を支給する。

講習修了者は本会の技術職員又は市町村、土地改良区、農業協同組合の技術職員に採用又は斡旋する

道予選に出場を!

道と技能五輪大会北海道委員会との共催で技能五輪北海道大会が開かれます。

これは、技能労働者の技能習得の意欲を増進させて技能水準の向上をはかるためのもので、五月に東京で開かれる全国大会に派遣する選手を選ぶものです。

- 一、競技種目・人員
 - 旋盤工(二〇名)
 - 配管工(三〇名)
 - 建築大工(四〇名)
 - 家具工(四〇名)
- 二、会場
 - 札幌市道立札幌職業訓練所
 - 旋盤工、配管工、建築大工
 - 小樽市道総合職業訓練所
 - 旋盤工、家具工
- 三、開催日時
 - 三月八日(日) 午前八時三〇分から午後五時まで
- 四、参加資格

技術を身に付けよう

道では北海道地方産業開発隊を募集しております。これは北海道

昭和十七年、十九年の間に生まれたものとし、学歴や経験年数などは制限ありません。

二月一〇日まで道内各商工会議所で受け付けます。

優秀な成績をおさめた者に、北海道知事賞を授与する(一位二位七、競技参加料 参加料として一人三千円必要)

道では北海道地方産業開発隊を募集しております。これは北海道

共同納税相談会

3つの税申告が1ヶ所です

皆さんが税金の申告をするとき所得税は税務署、事業税は支庁、町道民税は役場にとそれぞれ申告書を出さねばならず大変手間がかかります。そこで今年も三つの税が1ヶ所です。共同納税相談会を開くことになりまして、是非御利用下さい。

○申告書は忘れずに
申告書は三税を一緒にして納税者の皆さんに前もって送付することになっておりますので、お印鑑を忘れずお持ち下さい。

共同納税相談

所得税
事業税
住民税



の総合開発に寄与する有能な建設技能者を養成するための制度で隊員は道の直営工事に従事しながら実習訓練を受け、将来建設機械の運転技能者となるよう一年間あらゆる訓練を受けます。

募集人員 三十人以上
受験資格
四月一日現在、十八才から二十五才までの独身男子で中学卒業以上の学歴を有する者

受付期間 受付場所
三月三十一日まで役場農水産係で受け付けております。

農山漁村住宅の建設資金を貸付

農業・林業・漁業を営んでいる方の中で住宅を新築しようとする方に資金を貸付ております。

貸付の受けられる資格、条件、手続は次のようになっておりますのでぜひ御利用下さい。

資格

① 申込者の収入月額が公庫からの借入金一〇万円につき簡易耐火構造の場合：四四二〇円以上、耐火構造の場合：四一八〇円以上で借入金償還の見込が確実であること。

② 住宅の建設敷地を所有しているか、又は借地しているか、或いは入手、借地の見込が確実で、敷地に担保権等第三者の権利が設定されている場合は抹消できること。

③ 同居予定家族が一人以上あること。

④ 確実な連帯保証人のあること。

⑤ 貸付限度、条件

⑥ 簡易耐火造りの場合、貸付限度は標準建設費の八〇％、償還期間は三〇年

⑦ 耐火構造の場合貸付限度は七五％、償還期間は三五年で貸付利率はいずれも年五分五厘で土地費については貸付はしません

⑧ 手続

住宅建設予定者は役場建築係へお越し下さい。

からだのメモ

◎頭をつかって疲れた時は熱めのお湯をバケツか金だらいに入れ足首から下を温めますと頭から血液がひくので疲れや、こぶぶんがなをり、良くねむれます。

◎アルコール分の多いものから少ないもの、つまり、ウキスキー、サケ、ビールと飲むとよけい悪酔いします。

◎食べた食物の効果が毛髪にあらはれるのは四八時間から一週間位

といわれ、荒れた髪には落花生、貧欠性にはほうれん草、こわい毛にはゴマ油の料理、白髪には海藻類ことにヒジキ、抜毛にはサケの頭や鰹の軟骨などがよいとされておりますが長く続けなければもろい効果がありません。

◎乗物によわい人は自分で運転しているのだと思うようにすると案外酔いません。

バスの座席は前から二列目あたりが一番乗心地が良いようです。

◎家庭の医療器具としては次のものを備えておきたいものです。

体温計、水枕、水のおう、便器、吸入器、吸飲器、ピンセット、洗腸器、外用薬、内用薬、ホウタイ、脱脂綿、ばんそうこう、消毒薬、鎮痛剤などです。

薬はあまり年月の古くなったものは用いないようにしましょう。

素入療法はやめましょう。

日光浴をしますと紫外線の作用で体の栄養がビタミンDに変化して骨格を丈夫にし、ケル病を予防します。その外身体全体の機能を活発にして抵抗力が増しかつなどにまかかりにくくなります。

北のさん一家



美 挙

- ★ 才木助けあい募金運動 (社会福祉協議会報) はみなさまのあたたい協力により予想以上の成果をおさめることができました。
- 紙上をもって厚くお礼申し上げます。
- 前号未掲載分
- ▽ 登別町議会議員 一同二五〇〇〇円
- ▽ 登別町役場職員 一同九五五〇円
- ▽ 自衛隊機別駐屯部隊 一同八七六二円
- ▽ 登別町クリーニング同業組合 一同一五〇〇〇円
- ▽ 登別ボイスカウト 三三〇〇円
- ▽ 第一滝本館共栄会 五〇〇〇円
- ▽ 室蘭信用金庫職員有志 五一一五円

- (町内会関係)
- 鉄南二町内六七七五円
- ▽ 六町内 二四五〇円
- ▽ 七町内 五四五〇円
- ▽ 鉄北来馬二町内 七四六〇円
- ▽ 新生三三七〇円
- ▽ あげぼの六八八〇円
- △ 緑ヶ丘 八六八七円
- ▽ 山手 一〇八〇円
- ▽ 西来馬 三五五〇円
- ▽ 東川上 七五四〇円
- ▽ 栄町 四二二四円
- △ 新町 三八七五円
- △ 登喜和 五八四五円
- ▽ 千才ソーダー 五八八五円
- ▽ 富浦 五〇二五円
- ▽ 札内 一一五〇円
- △ 親和会 三二七四五円
- △ 上鷺別 二四二五円
- △ 山五七〇円
- △ 鷺

- 別すずらん 四千元
- △ 一般募金 二二六二六円
- △ 温泉支所 三三三七一円
- △ 登別支所 二二二六〇円
- △ 鷺別支所 三三七九三円
- 合計 三三三四、九六九円
- 物品の部
- △ 幌別富士鉄住宅婦人部、衣類外 三〇二七点
- △ 鷺別富士鉄アパレル婦人部、衣類外 四二四点
- △ 川上、吉鷹政吉、白米一俵
- △ 幌小一同、衣類外 三八六六点 (現金 七四七円)
- △ 幌中 三年村松由紀子 外 三名 餅外 二〇点
- △ 登別小倉 貢 ゴム靴 二足

カルルス保養温泉

登別町営 国民宿舎 **オロフレ荘**

TEL カルルス 11番

お家族づれの清遊、ご湯治にみなさんのお越しをお待ちしております

登別国際観光会館

安い料金でリラックスなムードを気軽に味わうことができます

御家族づれでぜひ一度お越し下さい

TEL 登別温泉 311番