

① 広報のほりべつ

町の人口	
男	16,939
女	16,871
計	33,810
世帯数	8,180

発行 登別町役場住民係

印刷 室蘭印刷株式会社



町民の皆様明けましておめでとうございませう。皆様と共に清々しい昭和三十九年の新春を迎えお祝いできます事を心からうれしく存じます。

私は昨年四月の地方選挙に町長として立候補いたしましたところ、皆様方の絶大なる御支援を戴き、幸いにして無競争の光栄に浴し得まして、三度町政をお預りする事のでき得ましたことに對し衷心よりお礼申し上げるものであります。

顧りみまするに、私が町政をお預り致しましてからはや九年の歳月を過ごしてまいりました。この間には打続く冷害、そして集中豪雨など天災が相次ぎ苦難の連続でありましたが愛町精神に燃ゆる三万四千町民の皆様方の御努力と御協力によりまして速やかに、これが対策復旧を行ひ得たところであります。



新春を迎えて

登別町長 岩倉 誠一

昨年は幸にしてこれ等の大きな災害もなく、平和のうちに過して参りましたことは誠に御同慶に堪えない次第であります。

一方、町づくりにつきましてもは町政の進展に即座すべく鉄北地区都市計画事業も一応一段落し、教育行政についてはかねてより懸案事業でありました町立高校の建設、私学振興面では大谷高校の完成、社会教育では登別町体育会館、登別公民館と相次いで落成を見、又消防本部の設置による消防庁舎の落成等、その他町民福祉の基礎となる諸施設が町議会並びに、町民各位の絶大なる御支援御協力を得て完成いたしましたことは、これ又御同慶に堪えないところであります私も過去九年間の経歴を基にしまして心も新たに「一年の計は元旦にあり」の古来の諺に習い大きく町発展の途を開きこれが実現に粉骨砕身努力いたす所存でありますので皆様方の御協力をお願い申し上げますと共に、今年も全町民が健康で幸福な年でありますよう心からお祈り申し上げます。

年頭の御挨拶

登別町議会議長 南 邦夫



町民の皆様明けましておめでとうございます。

白雪の中東天紅として希望に溢れる昭和三十九年の新春を迎え、町民の皆さまに親しく賀詞を申し上げますことは私の衷心から悦びに堪えないところであります。

輝かしき新年初頭に当り、私は何よりも昭和三十九年は当町にとって最良の年でありますよう心から祈念しあわせて、皆様の一層の御多幸と御発展を御祈り申し上げます。

当町は本道第二期総合開発の重要拠点として、新産業都市建設の指定を受ける運びに至り、観光都市工業都市としての地位は、各界の注目を浴びるところとなつて、一大躍進を遂げておりますことは、これとりもなおさず町政の執行に際して町民の皆様御支援と御協力の賜ものに外ならず、又中央を

はじめ関係各方面の特設の御理解の結実したものでありまして、ここに衷心より深く感謝の意を表するものでございます。

本年は明るい希望にみちた充実の年として政治外交はもとより、経済の自立、国民生活の安定が大いに期待される年であると存じられ

希望に輝く昭和三十九年の新春を迎え謹んでみなさまの御健勝をお喜び申し上げます。

私どもが日ごろより念願しておりますことは開発途上にある本道の後進性をいかに発展せしめ住民福祉の向上を期するかということであり

は幌別中学校、鷺別中学校の増築等それぞれ近代的建築による工事が進められその完成をみることでございましたことは、当町学校施設に對する町理事者並びに関係各位の御理解と町民のみなさまの御協力御支援によるものであり教育行政にたすさわるものとして誠に感謝にたえない次第であります。

年頭の御挨拶

教育委員長 上田 邦男



町はその地域の重要拠点として今後の進展の指標をもこの機に合せ大いに躍進し遠からず大登別市誕生の実現を見ることができると思ふものであります。

昨年、町民のみなさまと共に多年の願望でありました登別高等学校も町理事者並びに関係各位の絶大な御協力により四月より開校されましたことは誠に喜びに耐えないことであります。なお登別中学校の改築或いは登別温泉小学校屋内運動場の改築又

最後、新しい年を迎え、町教育行政の一端を担うものとして今後一層みなさまの御協力を得て努力いたす決意でございます。

- 登別町議会議長 南 邦夫
- 登別町消防本部長 長 南 邦夫
- 登別町教育委員長 上田 邦男
- 登別町監査委員 長 上田 邦男
- 登別町選挙管理委員長 長 森 口 護
- 登別町農業委員長 長 三浦 守治
- 登別町国民健康保険運営協議会長 長 上村 秀雄
- 登別町固定資産評価審査委員長 長 三好 秀一
- 登別町交通安全運動推進委員長 長 三浦 守治
- 登別町公平委員会 委員 一同

謹賀新年

- 登別町役場 長 岩 倉 誠一
- 助 役 高 田 忠 雄
- 収入 役 八 十 嶋 武 雄
- 総務部 長 山 下 文 雄
- 民生部 長 小 野 寺 勇
- 開発部 長 田 村 仙 二郎
- 総務課 長 西 尾 和 久
- 税務課 長 後 藤 四 郎
- 住民課 長 大 家 保 治
- 水道課 長 星 野 達 也
- 産業観光課 長 中 浜 元 三 郎
- 外職員一同

町内会たより

新和会



会長 佐々木幸吾

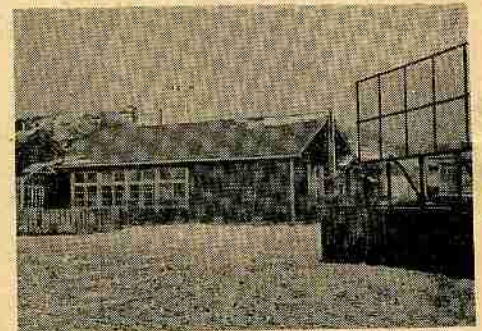
新和会(会長佐々木幸吾三七才)は昭和三二年、来馬富士鉄社宅東西南北の四地区町会を合併し、

会に総務、文化厚生、童、婦人衛生の各専門部を設けて発足した。会は、一、四五〇戸と云う大世帯であるが、役員はじめ全会員が一致協力して会の発展に努めたため昭和三五年には「蚊と蠅のいない北海道建設」運動工場鉱山住宅地区の準優秀賞、翌三六年には最優秀賞を受賞し、現在まで児童会館バックネット及び遊園地を四地区に建設したほか、テント、座布団リヤカー等の貸出備品をそろえた各専門部の事業は、総務部が広報活動、対外接衝、文化厚生部は新生活運動の促進と体育、芸術大会等レクリエーション、児童部は幼児の保育指導、婦人部は婦人学級手芸、料理講習会の開催、衛生部は薬剤配布、病害虫の駆除並びに毎朝十分間清掃(各戸から一名が出て行なう)等であり、会の懸案事業として街頭放送施設と下水道の完備であり、今年度からでも実施する予定である

富士保育所など四ヶ所を

投票所に指定

- ◎第一投票区
選挙管理委員会では、このたび新しく富士保育所、室蘭第二天谷高等学校、曹達工場労働組合事務所、上鷺別共同浴場の四ヶ所を昭和三十八年十二月二十日以後に行われる選挙の投票所に指定しました。
- ◎第二投票区
投票所 靛別生活館
投票所 靛別川、岡志別川、海岸(鉄道線路)迄の区域
- ◎第三投票区
投票所 室蘭第二天谷高等学校
投票所 宇川上及び宇富岸の一部(ひばりヶ丘団地、靛別川、海岸、団地及び小平岸橋)迄の区域
- ◎第四投票区
投票所 富士保育所
投票所 来馬の一部と奥川上(靛別川)来馬川、社宅入口、鉱山入口迄の区域(富士鉄社宅を除く)
- ◎第五投票区
投票所 富士鉄会館
投票所 富士鉄社宅地区



家庭に是非「うせなえ荘」温泉としてご利用下さい。徒歩にて12分、五色旅館から徒歩5分のところにあります。

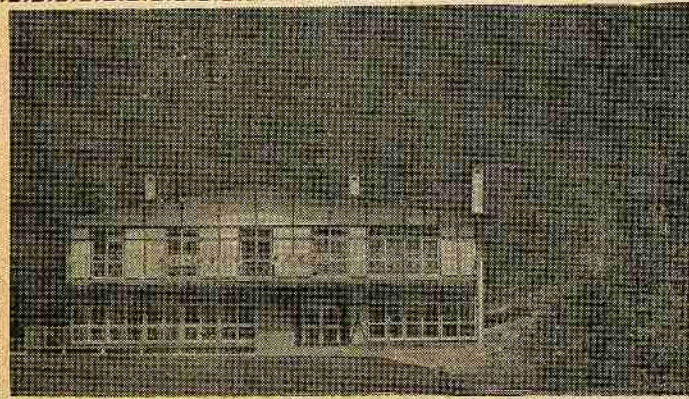
室別	一般	料金
ベット	1人 600円	(定員35名) 円
4.5帳	1人 1.000円	2人以上 800円
8帳	2人以上 1.200円	3人以上 1.000円
10帳	3人以上 1.200円	4人以上 1.000円

お湯治歓迎 1日1人400円 お米布巾持参 冬期は燃料代実費を申し受けます。

新聞配達少年の願い

先日優良新聞配達少年の表彰を行ったあと少年達との座談会を開きました。この時の少年達の一致した意見は、飼犬にかまれるものもいるので、必ずつないでほしいということ、新聞受がないため戸にはさんでも風で飛んだり雨でぬれたりするので新聞受を作ってほしいということでしたので、各家庭、みんなが協力して少年達が配達しやすいようにしてやりましょう

- ◎第六投票区
投票所 曹達工場労働事務所
字千才と字札内の一部(PSS)ノクリート工場(富岸との境、海岸)札内の赤松秀次郎宅前)迄の区域
- ◎第十四投票区
投票所 靛別中学校
字鷺別及び富岸の一部(室蘭市) 場
- ◎第十五投票区
投票所 上鷺別共同浴場



カルルス温泉にスキー場完成

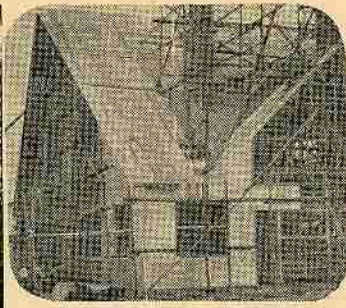
カルルス国民保養温泉に待望の町営スキー場が完成しました。

このスキー場は宿泊施設、ロープ塔はもとよりコースも初級用、中級用、上級用といった具合に本格的なもので初心者はもちろんマニアの方も充分その醍醐味を満喫できることでしょう。

一、利用期間 十二月下旬し五月上旬

一、設備 ロッジ(宿泊定員二十人)一泊五百円(予定)

ロープ塔し出発点より中腹に向



って五百米料金一回二十円
一、コース内容

コース全長一、六〇〇米、巾二五ノ四〇米、最大斜度三二度、平均斜度一二度

コース全長一六〇〇米のほかに本ゲレンデに通じるオフロレ峠から六八〇〇米、来馬岳から四〇〇〇米のツアーコースもあります。

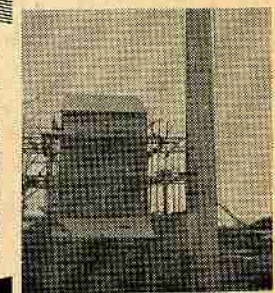
詳しくは役場産業観光課又は登別温泉道南バス営業部へお問合せ下さい。

鷺別公民館完成

総工費五三五万円で鷺別保育所前に建設中であつた鷺別公民館がこの程完成し、近く開館します。この公民館の総坪数は三四三坪で一階は青年研修室、婦人研修室、図書室兼児童室及び調理室、二階

は講堂だけですが、その使用料金は次のとおりです。しかし、その使用目的が営利の場合は、料金は十割増になります。

じん芥焼却炉完成



「明るく美しい街づくりを」とかねて来馬三四七番地(中学校通り奥)に建設中でありました幌別じん芥焼却炉はこの程完成しました。この焼却炉は耐火煉瓦造りで一口約一〇トンのごみを焼却処理することになっております。

成人おめでとう

成人おめでとうございます。

一月十五日は成人の日です。立派な社会人として成人された方々をお祝いする成人式を次のようにとり行いますので該当者は必ず出席して下さい。成人該当者には別にはがきで御案内していますが、はがきがこない方が居りましたら教育委員会事務局(体育会館内)又は最寄の支所にお申出下さい。

一、成人該当者
昭和十九年中に出生した町内居住者
二、記念式の日時、場所

◎当日は次の通り式場までバスを運行しますから御利用下さい
地区別 バス停留所 発車時間
鷺別 鷺別支所前 九時十分
富岸 田村牧場前 九時十五分
幌別 役場前 九時〇分
富浦 トンネル附近 九時〇分
登別 登別 駅前 九時五分

◎一月十五日午前十時、登別温泉町登別国際観光会館

三、その他

①当日は案内状を受付まで提示して下さい(紛失した方はその旨お申出下さい)

水道給水栓を凍らさぬ方法

今年は例年より寒波が激しくなる予報がでております。次のことに気をつけて凍らさぬように注意しましょう。

◎耐寒給水栓は寒くても凍らぬように造られてあります。お使いになるときは、水を強くくだし、止めるときはキッチリ締め下さい。

◎夜お寝みになる前に一度水を強くくだし(バケツに半杯程度)キッチリ締めて下さい。

◎水をタラタラだしておくと殆んど凍結し、外筒管が破裂したり給水栓の内部が、ピッチリ凍りついて手がつけられなくなります。

◎活弁装置(水抜き装置)を使用の方は、水を出した後は、ハンドルをキッチリ締め、水栓はあけておいて下さい。また水を出すときはキッチリあげ、半開きしないように気をつけましょう。

◎給水栓を完全に締めても水が止まらない場合は故障ですから、水道係へ御連絡下さい(夜間の場合は量水器にバルブが付いておりますからそれ締めおいて下さい)

室名	面積	時間区分	
		九時～十二時	十三時～十七時
講堂	九九、一五四	六〇〇	一五〇
青年研修室	一一、〇	二五〇	一〇〇
婦人研修室	一一、〇	二五〇	一〇〇
図書室・児童室	一六、五二六	一五〇	五〇

室名	面積	時間区分	
		十八時～二十時	九時～二十二時
講堂	九九、一五四	九〇〇	二二〇〇
青年研修室	一一、〇	四〇〇	一五〇〇
婦人研修室	一一、〇	四〇〇	一五〇〇
図書室・児童室	一六、五二六	二五〇	一〇〇〇

前年より1213人殖える

昭和38年9月15日現在で調製した基本選挙人名簿と胆振海区漁業調整委員会委員選挙人名簿は、12月20日確定し、これにより整理名簿に登録された者を併せると、前年より1213人多い18789人になりました。
投票区毎の登録人員は次のとおりです

選挙人名簿登録人員数(38.12.20.確定)

投票区	投票所	基本名簿			整理名簿			合計		
		男	女	計	男	女	計	男	女	計
1	登別町体育会館	1,585	1,576	3,161	20	22	42	1,605	1,598	3,203
2	幌別生活館	757	764	1,521	4	4	8	761	768	1,529
3	大谷高校	421	119	540	1	-	1	422	119	541
4	幌別保育所	327	317	644	-	-	-	327	317	644
5	富士会館	1,630	1,722	3,352	6	10	16	1,636	1,732	3,368
6	普連土場労働者会館	203	221	424	2	2	4	205	223	428
7	富浦保育所	193	204	397	2	2	4	195	206	401
8	登別中学校	878	932	1,810	15	9	24	893	941	1,834
9	観光会館	965	1,444	2,409	30	25	55	995	1,469	2,464
10	カトリック小学校	58	68	126	2	2	4	60	70	130
11	札内小学校	56	50	106	-	-	-	56	50	106
12	鉦山小学校	49	45	94	-	-	-	49	46	95
13	富岸小学校	48	45	93	5	4	9	53	49	102
14	上登別共同浴場	407	407	814	6	10	16	413	417	830
15	登別小学校	1,534	1,526	3,060	27	25	52	1,561	1,551	3,112
計		9,111	9,442	18,553	120	114	236	9,231	9,558	18,789

胆振海区漁業調整委員会選挙人名簿登録人員数

投票区	投票所	男	女	計
1	富浦漁協	106	90	196
2	幌別漁協	24	18	42
3	登別漁協	46	30	76
計		176	138	314

保育所の入所

申込みを受付中

さきに完成した本町保育所入所
児童の申込を受付ております。
入所希望の方は一月十四日迄に役
場社会係へお申込下さい。

- 一、年齢 満三才以上学令未滿
- 一、対象 家庭の都合で保育に欠ける児童(健康児であること)
- 一、保育料 毎月徴収(生活保護家庭は無料)
- 一、入所区域 字幌別居住者

消防日初式は

七日です

例年行われている消防出初式は一月七日に行われます。当日は午前八時三十分幌別西口駅前を出発

建築士のみなさまえ

建築士の年次届は、毎年一月十五日までに胆振支庁へ提出することになっております。

今年も、その時期が近づいてきましたので、用紙は役場建築係に用意してありますから、建築士の方は期日内に必ず提出しましょう

小児マヒの生ワクチン投与を行います

今年一月と三月の間小児マヒ生ワクチンの投与を行います。
対象者
一、昭和三十八年三月一日以降、昭和三十八年十一月三十日迄の出生児

一、前記以外のものでまだ一度も投与を受けていないもの、又は二回投与を受けるべきところ一回しか受けなかったもの、
となっておりませんが詳細は後日回覧でお知らせ致します。

公平委員に

中村良治氏を選任

公平委員の高橋二三氏は、この程辞任されたので、後任に中村良治氏を十二月三日選任しました。

美 挙

才未助けあい募金(町社会福祉協議会振)

- ▽登別温泉、菅野岩尾殿一、〇〇〇円
- ▽富士鉄幌別社宅、四葉子供会殿五、四三〇円
- ▽来馬、宮本笹市殿五〇〇円
- ▽登別温泉友愛青年同志会代表、三浦吉治殿二、八一〇円
- ▽幌別中学校三年日組、牧口千寿子外五名一、五〇〇円
- ▽登別ライオンズクラブ殿三〇〇〇円
- ▽来馬、吉田靴店若葉会一同殿二五、〇〇〇円
- ▽登別町消防長、堅田久次殿一〇〇〇円
- ▽来馬、幌別フードセンター内、高橋博昭殿五〇〇円
- 物品寄附者
- ▽来馬二三三、三木成生殿 衣類十点
- ▽エンピツ二打
- ▽幌別二四七岡崎照子殿衣類外十八点
- ▽幌別社宅二〇五、安原和喜太殿 衣類外十一点
- ▽幌別中学校三年、山下美枝子殿、オーバー等二点
- ▽驚別八町内、植村清蔵殿、防蹠十五足
- ▽幌別カトリック教会婦人部殿、衣類等六十三点
- ▽幌別社宅、中西広殿、衣類等二十七点

以上十二月十八日現在

冬山遭難を防ぐ

ことしも冬山のシーズンがやってきました。登山にスキーに、山をにぎわすことでしょうか、昨シーズンには各地で遭難が相次ぎました。冬山での遭難事故を防ぐには、つぎの注意が必要です。

◎事前の準備

◇自分の体力とそのときの健康や日程に応じて無理のない登山コースを選ぶ。

◇ひとりでの登山せず、必ず経験の豊かなリーダーの指導を受けて、おおせいで行く。

◇山の天候は変わりやすいものです。登山するときには、必ず事前に天気予報を調べたうえ、山小屋管理人などの注意や指導にしたがう。

◇登山計画を、万一の場合に備えて家族や職場、または山岳会などの関係者に渡しておく

◎服装、携行品

◇事故の大きな原因のひとつとして、いつも服装の不備があげられている。防寒、防水に適した衣類を用い、手袋、下着類なども着がえを用意する

◇食糧は、じゆうぶんすぎるくらい持って行くこと。そのほか、疲れをとるための甘味品、けがに備えての応急薬品も用意する

◇食糧は必ずひとりひとりに分けて持つ。こうすれば、万一はぐれたときに他えをまぬがれる

◎山での注意

◇急に天候が悪くなったり、道に迷ったりしたとき、あてもなくさまよい歩くのは疲れを増すばかりである。安全な場所を見つけて一時避難し、天候の回復を待つ

◇行動開始は早めにし日没二時間くらい前に予定地に到着するようにする。

◇急に天候が悪くなったり、道に迷ったりしたとき、あてもなくさまよい歩くのは疲れを増すばかりである。安全な場所を見つけて一時避難し、天候の回復を待つ

◇行動開始は早めにし日没二時間くらい前に予定地に到着するようにする

歳末見舞金品を贈る

陽のあたらぬ方に、いくらかでも明るい正月を迎えてもらおうと歳末助成運動を行い、みなさんからあたたかい見舞金品をお預りしましたので、十二月二十五日まで、次の町内のお気毒な家庭に慰問激励しました。

- 生活保護家庭 二五八人
- 長期療養入院患者 二五二戸
- 養護老人ホーム入所者
- 底所得者家庭

冬のスポーツ事故を防ぐ

冬の長い北海道では、とかく運動不足になりがちです。スキーやスケートで大いにかつたきたえたいのですが、冬のスポーツにはとかく事故が多いようです。とくに次のことに御注意下さい

一、からだの準備はふだんから使い慣れないからだに急に過激な運動をすると事故が起きやすいもの。常々体操やなわとびなどでからだを訓練しておくことです

二、用具を整備しておく

スポーツ用具の不備による事故も多いのです。去年使った用具はよく調べて、悪いところを修繕しておきましょう

三、規則に従って

スキー場やスケート場の規則や注意事項を無視すると事故のもとになります。パトロールのあるところではその指示に従って下さい

五、あぶない道路遊び

道路上でのソリ、スキー、スケート遊びで交通事故にあう例が多いのです。幼児の事故は親の責任になります。安全なところで遊ばせて下さい

入選 納税標語 発表

昨年十二月「納税標語」を募集しましたところ二八〇題の応募があり厳選の結果、次の標語が入選しました。

尚応募された皆さんに厚くお礼申し上げます。

◎入賞作

- 税金が、 やがて町の灯、町の橋
- 靱西小 六年五組 中島 敏彦
- よい道よい橋、完納から
- 温 小 五年 鹿瀬美恵子
- 完納でドロンコ道も舗装され
- 靱西小 五年二組 香川 謙二

◎佳作

- 納税は、よい町つくる第一歩
- 靱西小 六年一組 小石原勝三
- 税金は、道や学校、橋になる
- 温 小 四年 工藤みつ子
- 納税は明るい町の基礎となる
- 温 小 五年 永広 雄二
- 税金は、 橋や道路の、もとになる
- 温 小 五年 三上 泰裕
- 納税で新しい町づくりの第一歩
- 靱西小 六年一組 土屋 輝満
- 完納で、明るく、 きれいな町づくり
- 靱西小 五年二組 佐藤 厚一
- 税金で、やがて道でき町発展
- 靱西小 六年 中田 幸伸
- 納税で、 明るく楽しい町ができ
- カル小 五年 日野千鶴子
- 税金は、 明るい町をつくるもと
- 温 小 五年 柳下 進
- 父さんお土産いらぬよ
- 税金チャンと払ってね
- 登 小 六年 高杉 和子

広報へ広告掲載を希望する方へ

登載希望の方は広告登載承認願に原稿を添えて住民課宛お申込み下さい。料金は一回につき次のようになっています

①下の第一段及び第二段の面で一段縦三・五欄に横二欄は金百円

②前号以外の面の一段縦三・五欄に横二欄は金二百五十円

