

① 広報のほりべつ

町の人口	
男	16,939
女	16,871
計	33,810
世帯数	
	8180

発行 登別町役場住民係

印刷 室蘭印刷株式会社



澄んだ晩秋の夕日もと、米馬岳、室蘭岳の山なみが雄壮にうねっている。華やかなもみじの衣装もいまはなく、山はたは鉛色に変わり、山頂は早くも雪化粧。冬のスポーツを楽しむ山男たちの雪山讃歌の合唱が、湯けむりのたつ山峡にこだまする日も間近い。

冬はもうそこまで

もくじ

- 一、無料健康相談のお知らせ
- 一、「がん」早期発見
- 一、心配ごと相談のお知らせ
- 一、「ねずみ」を退治しましょう
- 一、来馬地区に郵便局完成
- 一、防犯灯完成
- 一、優良新聞配達少年を表彰
- 一、冬休みの生指活導
- 一、納税組合員の皆さんへ
- 一、住宅改修資金借入申込を早く
- 一、納税標語を募集します
- 一、歳末助け合い運動に御協力を
- 一、本町保育所完成
- 一、住宅管理人を定める。

人権相談を行います

人権相談を次のとおり行なうことになりました。
 皆さんの中で人権を無視されたり日常生活の紛争になやんでいる方はありませんか。人権相談では家庭、住宅、その他の法律問題についても御相談に応じます。

場所 登別町役場
 日時 12月12日 10時～16時

収納は三十一日支払は二十八日まで行います

役場の御用納めは十二月二十八日ですがみなさんの利便をはかって税金などの収納を十二月三十一日支払を十二月二十八日まで行ないます。

無料健康診断のお知らせ

町の国民健康保険に加入している人を対象に次の日程で無料健康診断を行いますから、多数受診してください。

- 日時、場所
- 〇鷺別、富浦地区(鷺別保育所) 十二月七日 一時～三時
- 〇鷺別、富浦地区(登別保育所) 十二月十四日 一時～三時
- 〇カルルス地区(カルルス小学校) 十二月十六日 一時～三時
- 〇鉢山地区(鉢山小学校) 十二月十七日 一時～三時
- 〇札内地区(札内小学校) 十二月十八日 一時～三時
- 〇登別温泉地区(国立病院) 十二月二十日 二時～四時
- 〇幌別地区(登別町役場) 十二月二十一日 一時～三時

「がん」早期発見

予防検診のお知らせ

北海道がん協会に於て「がん」の早期発見と予防のため、「がん」検診車により十二月十六、十七の二日間役場で検診を行なうことになりましたので、検診を受けたい方は、住民課保健衛生係に申し出て下さい。

既に申込みをされた方には、先に検診受診通知書と受診票をお送り

いたしましたので、受診票に住所氏名、生年月日などを記入し、更に該当欄のあてはまる事項を○でかこんで、検診日に受付係に提出してください。

- 〇申込期日 十二月十日まで
- 〇検診月日 十二月十六、十七の二日間
- 〇検診場所 登別町役場
- 〇料 金 一人 七八〇円 (受診料は当日受付で申受けます)
- 〇対象年齢 四十才以上
- 〇受診上の注意
- ①受診当日は検診終了まで何も飲食しないこと。
- (朝起きたら水をのんでもいけません)
- ②レントゲン検査はボタンのない肌を着たままでよいのでご婦人方におすすめします。
- ③受診前日は、なるべく酒を飲まないでください。

生活・ゴタ・ゴタ

心配ごと相談のお知らせ

心配ごと相談は毎月十日(午前九時～午後四時)幌別生活館で行なっておりますのでお気軽にお越し下さい。また役場住民課では常時取扱っておりますので生活、医療、住宅、就職、その他のことで相談がございましたら、いつでも御利用下さい。

「ねずみ」を退治

しましよ

ねずみは、一年中で秋から冬にかけて一番私たちに被害をもたらします。穀物や漁網を食いあらずばかりでなく、衛生の面でも大きな被害をもたらしております。

そこで、道と各市町村が協力して十二月十五日までを「全道一斉ねずみ駆除月間」と定め、次のとおり駆除を奨励することになりましたので、御協力ください。

一、実施期間 昭和三十八年十一月十五日から十二月十四日まで。

二、顕彰

- (1)地区 期間中の企画、実践捕鼠の成果を審査会(北海道衛生部内)に推薦しそれぞれ顕彰する。
- 優秀 一地区、準優秀 五地区、優良 十五地区。
- (2)個人 期間中の最多捕鼠者に対し次のとおり顕彰する(捕鼠数の確認は役場各支所と役場衛生係が行ないます)

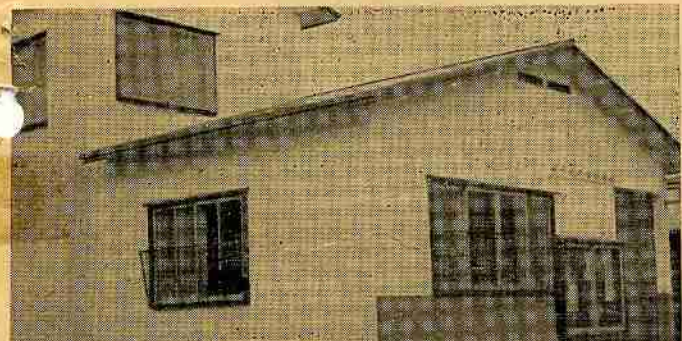
- 最優秀 一名、優秀 若干名
- 優良 二〇〇名以内(各立地条件ごとに五〇名程度)
- 三、小中学校生徒で優秀なものは別途顕彰します。
- 団体捕鼠の場合は小中学校生徒共同による捕鼠のみとします。

四、捕鼠に必要な殺鼠剤は役場衛生係において取まとめあつせんします。

来馬地区に郵便局完成

12月2日より開局

かねて建設中でありました幌別中央通郵便局は十二月二日より開局しました。この郵便局は、郵便配達を行なわないだけでそれ以外の郵便行務(郵便、為替、貯金、保険、電報、電話、各種年金及び給付金等)は一切取扱います。



町民待望の防犯灯完成

街を明るくしようと各地区の町内会が防犯灯設置に乗りだしてありますがこの程次の町内会に防犯灯が設置されました。

- 〇鷺別第六町内会 (会長 室 久吉氏) 七灯
- 〇上鷺別東町内会 (会長 大橋経守氏) 十二灯

「ご苦労さま」

町社会福祉協議会では本年度初の試みとして働く少年少女の勤労意欲をたかめ日頃の労をねぎらおうと町内の優良勤労少年を表彰しました。

今回は特に優良新聞配達少年を対象に十二月一日、町、社協、学校新聞関係者参集のもとに表彰式が行なわれ表彰式終了後座談会を開きみんなの声を聞きました。

学校別	氏名
幌別中学校	工藤 信重
〃	杉森 英昭
〃	神村 英二
〃	庄司 知
〃	佐藤由美子
〃	黒石 泰男
登別中学校	谷口 健吾
〃	高橋 隆裕
温泉中学校	小林 正道
〃	浜田 伝

冬休みの生活指導

クリスマスから正月と、楽しい夢をのせた冬休みがやってきます。冬休みは春の進学、進級、就職をすぐ先にひかえた大切な時期です。家庭でも子供の生活指導にはとくに気を配りたいものです。

○ 休みを楽しくという子供達の気持ちも汲んで、子供中心の明るい家庭にしましょう。

○ 子供の生活時間を中心に親としても秩序だった生活を築くよう努めましょう。

○ 冬の健康、とくにウガイや保温、交通事故などに注意し戸外運動をさせましょう。

○ クリスマスやお正月には室内遊戯などで家族がたんらんするくふうもほしいものです。

町内会たより

緑ヶ丘町内会



会長 前田 宗助氏

緑ヶ丘町内会(会長前田宗助氏五八才)は昭和三十六年十二月に発足し当時は六十戸足らずでした

組合に代ったことよって、国税道税、町税の三税を取扱うことになりました。しかし、急に三税を取扱うことは困難な組合もあるうと思ひますので、そのような組合は、一日も早く三税を取扱うよう

住宅改修資金借入れ

の申込を早く

農業、林業又は漁業を営み、住宅の改修資金にお困りの方で、次の資格を有する方は至急、住宅金融公庫に資金の借入を申込んでください。

一、資格

- イ、改修する住宅の所有者で、自から当該住宅に居住している方
- ロ、建設費と公庫貸付金との差額の調達が出来る方。
- ハ、収入月額が借入希望金額の当初償還元利金の六倍以上である

また、分割納税組合は、今まで十ヶ月に分けて納めていただきましたが、将来は、毎月預貯蓄して、これを納期毎に納めるように御協力ください。

二、応募方法

- 一、二、確実な連帯保証人を二名以上有すること。
- 二、申込受付期限 十二月十四日まで。
- 三、申込受付場所 住宅金融公庫の代理店(各要託金融機関)
- 四、貸付金の限度 改修工事に要する費用の七割以内で、五万円から二十万円まで
- 五、利率及び償還期間 年六分、十年以内で当初の償還元利金が、一月三千円前後となるよう定めた期間。

納税標語を募集します

次の要領により納税標語を募集することになりました。たくさん応募をお待ちしております。

一、標語内容の趣旨

- (1) 税金を納めねばならない理由
- (2) 税金を納期内に納めること
- (3) 税金を滞納したら町ほどのようになるか
- (4) 税金を生活と結びつけた考え方

二、応募資格

登録町内の小学生で四年生以上の方

三、応募方法

- (1) 一人二題以内を官製ハガキに書くこと
- (2) 学校名、学年、組、氏名を記入
- (3) 宛先は登録町役場税務課収入係宛
- (4) 締切は十二月十日までの消印のあるもの
- 四、入選者の範囲 入賞三人 佳作十人
- 五、発表 昭和三十九年正月号の広報に標語と共に登載発表

納税組合を設置されていない地区は設置しましょう

(新設しようとする発起人の方から連絡あり次第、係の者がお伺いして手続や組合運営の詳細な御相談に応じます)

納税組合にまた加入していない方は最寄の組合へ加入しましょう

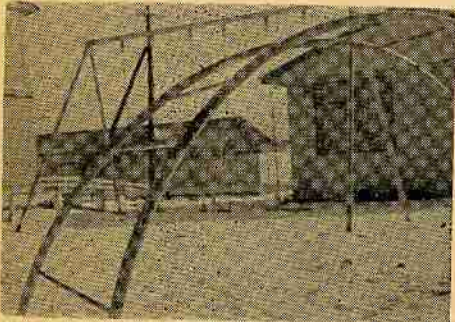
美 挙

(町社会福祉協議会扱い)

▽五千円—字幌別町二五〇番地

富山永治殿(香典返しを廃して)

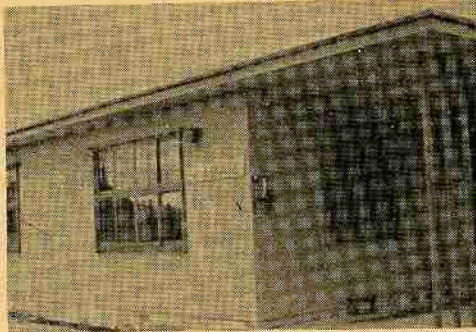
寄附) 十一月



歳末助け合い運動に御協力を願います

町ではこの十二月、恵まれない方々が幾らかでも幸せになるようにと例年通り歳末助け合い運動を行なっております。

町の保護世帯は年々増加の傾向にありますが町民総てが楽しいお正月を迎えられます様町民皆さんの心のこもった愛の手をお待ちいた



本町保育所完成

定員 六〇名で明年一月開所
六〇名で明年一月開所
幌別生活館横に建設中の本町保育所は十一月二十五日完成しました。この建物は簡易耐火ブロック平家建八三坪で遊戯室、保育室、医务室、調理室、水呑場等があります。

定員は六〇名で明年一月中旬開所の予定です。入所希望者は役場住民課に申込用紙が用意してありますので十二月二〇日までにお申さ

してください。

北のぞん一家



住宅管理人を定める

町営住宅の管理を適切に行なうため各団地ごとに管理人を定めたりしましたが十一月三〇日で期限が切れましたので新しく次の方々

を管理人と決めました。

団地別戸数	氏名
登録温泉 四	森脇重次郎
登録別 東二二	小原 孝
富 浦 四	佐藤 義男
幌別 東二八	八田 昭一
来馬 一〇	阿部 昭一
緑ヶ丘 六六	倉西 力
幌別 西二二	加藤 義勝
鶯別 東三六	石田 義勝
鶯別 一〇	茂野 和雄
計 二二二	一〇名

「町税を完納し新しい年を迎えましょう」

自 11月20日 至 12月30日

納税強調月間

明るくい住みよい町を築くためには町税は欠くことのできないものです。みんなが納税に協力しあって、住みよい街を築きましょう。

衆議院議員総選挙

結果

11月21日行なわれた衆議院議員総選挙の投票率は前回(昭和35年11月20日)より約2パーセント下廻る70.21パーセントでした。

町内各投票区の投票率と各候補者の得票数は次の通りです

投票区	票名	有権者数	投票者数	投票率
第1投票区		2,003	1,362	68.00
第2 "		3,471	2,743	79.03
第3 "		441	332	73.02
第4 "		1,913	1,358	70.99
第5 "		2,609	1,761	67.50
第6 "		135	86	63.70
第7 "		122	91	74.59
第8 "		97	78	80.41
第9 "		122	93	76.23
第10 "		3,781	2,453	64.88
第11 "		4,429	3,079	69.52
計		19,123	13,426	70.21

候補者	得票数
民主党 由党本党本党 篠田 弘作	1,937
日共産 豊島 俊男	254
社会 山中日露史	6,272
" 渡辺 惣蔵	205
無所属 加納 勝美	71
日民主 由党本党本党 南条 徳男	3,264
社会 岡田 春夫	519
社会 小平 忠	762
計	8名 13,284

無効投票 141
合計 13,425票