



【写真】第48回登別地獄まつり鬼踊り大群舞
 (8月27日(土)・極楽通り)
 ※関連記事、東奔西走(12ページ)。

- 平成22年度決算の状況…………… 2
- 平成22年度健全化判断比率と資金不足比率を公表します…………… 6
- 水道事業会計の決算状況…………… 7
- 市職員の給与などの状況…………… 9
- 市有地を売却します…………… 11
- 東奔西走…………… 12
- あなたもできる7つのチャレンジ・仲間たち…………… 14
- くらしのガイド…………… 15
- 困った!ときにはまず相談…………… 19
- すくすく子育て・いきいき健康…………… 20
- わくわくおでかけナビゲーション…………… 22
- ちょっとひとこと・新着図書・不用品ダイヤル市…………… 28
- 地域だより…………… 29
- となりまちホットライン…………… 30

平成22年度 決算の状況



平成22年度の市の予算は、3月31日で会計年度を終了し、未払金や未収金を整理する期間を経て、5月31日で、すべての支払いや収入を終えました。

今号では、平成22年度決算での市の台所事情について、表やグラフを使って、わかりやすくお知らせします。

平成22年度の 市の台所事情はどうだったの？



市には、一般会計と8つの特別会計があります。

このうち、一般会計は、税金などを中心とした使い道が決められていない一般的な収入とそれらの収入によって賄う支出を経理する会計です。

また、特別会計は、保険料や使用料など特別な収入とそれら特別な収入によって賄うことが決められている支出を経理する会計です。

一般会計と8つの特別会計の平成22年度の決算状況は次のとおりです。

会計区分		収入	支出	収支
一	一般会計	196億4,606万円	189億1,565万円	7億3,041万円
特別会計	国民健康保険特別会計	68億3,368万円	64億1,550万円	4億1,819万円
	学校給食事業特別会計	3億5,349万円	3億5,339万円	10万円
	公共下水道事業特別会計	26億2,895万円	26億2,693万円	201万円
	老人保健特別会計	1,720万円	1,311万円	409万円
	簡易水道事業特別会計	4,017万円	4,017万円	0円
	介護保険特別会計	29億 476万円	28億1,858万円	8,618万円
	カルルス温泉スキー場事業特別会計	1億1,322万円	1億1,322万円	0円
	後期高齢者医療特別会計	6億1,408万円	6億1,344万円	63万円
	小計	135億 554万円	129億9,434万円	5億1,121万円
	合計	331億5,160万円	319億 999万円	12億4,162万円

※各項目で表示単位未満を四捨五入しているため、積上額や収支が一致しない箇所があります。



平成22年度の決算状況は、全ての会計で、収入が支出を上回り、赤字は生じていません。

収入が支出を下回り、その年度の収入で支出を賄い切れない自治体では、次の年度の収入の一部で、その年度の支出を賄う場合もあります。

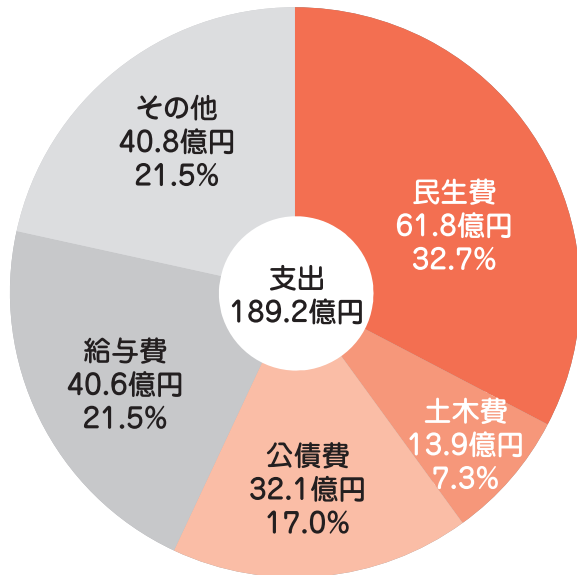
しかし、登別市では、9つの会計の合計で、12億4,162万円の黒字が生じており、平成22年度も昨年度に引き続き、健全な状態を維持しました。

市はどんなことにお金を使ったの？



市は、平成22年度、どんなことにお金を使ったのでしょうか。
平成22年度での一般会計の支出の内訳は次のとおりです。

一般会計の支出



民生費は、お年寄りや子どもなどの福祉のために使ったお金で、全体の32.7%を占めています。
土木費は、道路や公園などの整備や維持に使ったお金で、全体の7.3%を占めています。
公債費は、道路や公園などを整備するために借り入れたお金を返済するためのお金で、全体の17.0%を占めています。
給与費は、職員に給料やボーナス、退職手当などを支払うためのお金で、全体の21.5%を占めています。

公債費や給与費は、必ず支払わなければならないお金です。また、民生費をはじめとしたその他の経費の大部分も、法律などで支払うことが義務付けられています。

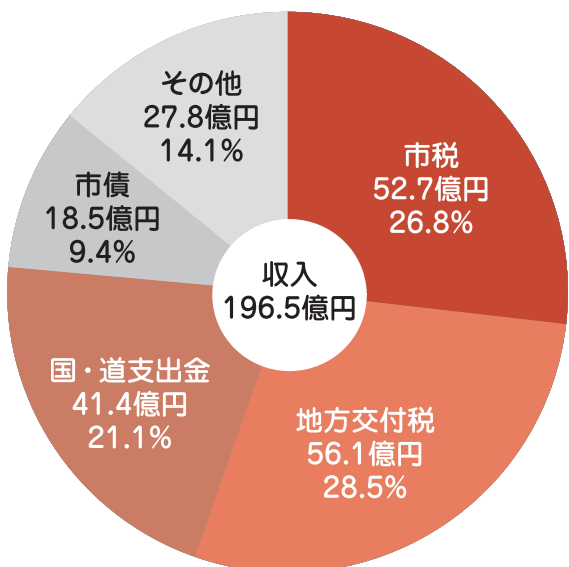
これらが支出全体の90%以上を占めており、市は、その支払いに追われ、新しい事業などに取り組むことが難しい状況に置かれています。

市の収入にはどんなものがあったの？



市は、平成22年度、どんなお金を収入したのでしょうか。
平成22年度での一般会計の収入の内訳は次のとおりです。

一般会計の収入



市税は、市民の皆さんが市に納める税金で、全体の26.8%を占めています。
地方交付税は、人口や税収に応じて、国から交付されたお金で、全体の28.5%を占めています。
国・道支出金は、特定の事業に使うため、国や道から交付されたお金で、全体の21.1%を占めています。
市債は、道路や公園などを整備するため、国や銀行から借り入れたお金で、全体の9.4%を占めています。

このうち、市税は、市が自ら調達するお金ですが、地方交付税や国・道支出金、市債は、国から交付されたり、借り入れたりするお金です。

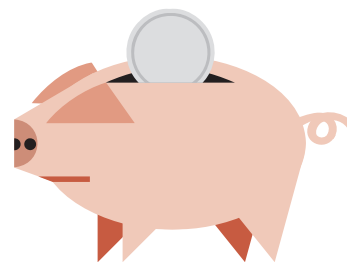
特に、地方交付税は、収入全体の4分の1以上を占めていますが、その時々国の考え方で大きく増減することがあります。

市には貯金がどれくらいあるの？

もしものときのために…

市では、もしものときの備えや特別な用途に使うことを目的に、19の基金等を積み立てています。このうち、台所事情が苦しいときに使うことができる基金等は、財政調整基金、減債基金の一部、北海道市町村備荒資金組合超過納付金の3種類であり、市がもしものときに使うことができる貯金にあたります。平成22年度末における3つの基金等の残高は、合計で12億567万円となっています。

基金等名	平成22年度末残高
財政調整基金	6億3,466万円
減債基金の一部	3,676万円
北海道市町村備荒資金組合超過納付金	5億3,425万円
合計	12億567万円



貯金のほかに使えるのは…

また、平成22年度の各会計の黒字額のうち、一般会計の黒字は、平成23年度のやりくりに使えます。これは、基金が貯金に例えられるのに対し、会社でいうところの運転資金に当たるものです。

ただし、一般会計の黒字額の一部は、次年度に繰り越した事業に使うことがすでに決められているので、これを除いた、6億6,037万円が、平成23年度のやりくりに使えるお金となります。



	収支額 (黒字額)	繰越事業財源 (平成23年度に 使い道が決まっ ているお金)	実質的な収支額 (実際の黒字額)
一般会計収支額 (黒字額)	7億3,041万円	7,004万円	6億6,037万円

これで安心？

もしものときに使える3つの基金等の残高、平成23年度のやりくりに使える実際の黒字額の合計は、18億6,604万円です。

これが、市の貯金の総額であり、平成23年度以降の財政運営で、市がやりくりに使えるお金です。

しかし、平成23年度の当初予算では、市がやりくりに使えるこれらのお金から、合計6億9,000万円を崩して使うことにしていますので、同じペースで使い続けると、約3年間で使い切ってしまうことになるので、市の貯金は、決して多いとは言えません。

3つの基金等の残高 (平成22年度)	12億567万円
一般会計の実際の黒字額	6億6,037万円
合計	18億6,604万円



市には借金がどれくらいあるの？



市では、道路や公共施設など、利用者が複数の世代にわたる大規模な施設を整備するときには、国や銀行から長期間で返済する資金を借り入れており、これらは市の借金にあたります。

会計区分	平成22年度末残高	平成21年度末残高	対前年度比
一般会計	240億7,520万円	249億9,355万円	▲ 9億1,835万円
公共下水道事業特別会計	201億8,893万円	201億7,859万円	1,034万円
その他の特別会計	9,393万円	8,123万円	1,270万円
合計	443億5,807万円	452億5,337万円	▲ 8億9,530万円

※各項目で表示単位未満を四捨五入しているため、積上額が一致しない箇所があります。

市には、平成22年度末現在、一般会計と3つの特別会計で、合わせて443億5,807万円の借金があります。しかし近年、市は一般会計を中心に新たな借金を控えているので、平成22年度末の借金残高は、前年度に比べて、8億9,530万円減少しています。

借金残高が減少し、今後は借金返済に必要なお金も年々減少していく見込みですが、新たな借金をして、新しい公共施設を建設することは、いまだ難しい状況にあります。

なぜなら、市の借金は法律によって借りられる額が決められており、新しい施設を建てるためには、建設する年に多額の頭金が必要となるからです。

必ず支払わなければならないお金が支出全体の90%以上を占め、貯金も決して多くない状況では、施設建設に必要な頭金が用意できず、なかなか新しい公共施設を建てることはできません。



市民の皆さんから納めていただく税金つまり市税は、景気低迷や人口減少の影響から、今後大きく増やすことは難しい状況です。

一方、支出では、公債費が高止まりの状態にあり、今後数年間は引き続き、借金を返済するために多くのお金が必要となる見込みです。また、急ピッチで進めてきた下水道の整備に関わる借金の返済金が増加し、この返済のため、一般会計が公共下水道事業特別会計に対して負担するお金が年々増加していく見込みです。

さらに、市制施行後に建設した施設の多くは、建設後40年を経過して老朽化が進み、建て替えや延命化の

ための大規模な改修が必要です。

特に、小・中学校の耐震化は、子どもたちの安全を守るため、最優先に取り組まなければならない課題ですが、これには多くのお金が必要となり、市の台所事情は、今後も決して楽ではありません。

こうした中、3月11日に発生した東日本大震災は、観光産業をはじめとする市の経済に大きな打撃を与え、今年度以降は市税収入などが大きく減ってしまうことが懸念されます。

また、大震災の復興に必要なお金を確保するため、来年度以降、国から交付される地方交付税が大きく減らされることも心配されます。地方交付税は、収入全体の4分の1以上を占め、市税と並んで市の収入の中心をなすものです。

このため、地方交付税が減らされたときのことを考え、もしものときに使える基金等をできるだけ使わないよう、今年度もお金の使い方にはより慎重にならなければならないと考えています。

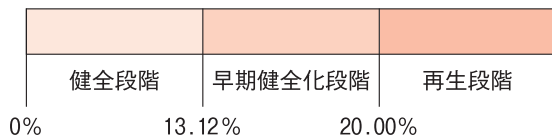
問い合わせ 財政グループ (☎⁰⁵ 1 3 3 1)

平成22年度健全化判断比率と 資金不足比率を公表します

『地方公共団体の財政の健全化に関する法律』に基づき、登別市の平成22年度決算における『健全化判断比率』と『資金不足比率』を公表します。

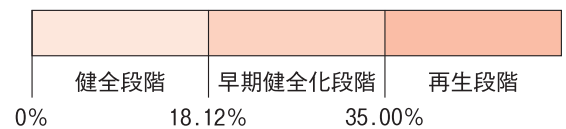
- 早期健全化段階**：4つの健全化判断比率が、1つでも早期健全化段階に入った団体は、財政健全化計画を策定し、自主的に財政の健全化に取り組むことになります。
- 財政再生段階**：将来負担比率を除く3つの健全化判断比率が、1つでも財政再生段階に入った団体は、財政再生計画を策定し、国の監督下で、財政再建に取り組むことになります。
- 経営健全化段階**：資金不足比率が、経営健全化段階に入った公営企業は、経営健全化計画を策定し、経営改善に取り組むことになります。

健全化判断比率 ① 実質赤字比率（比率なし）



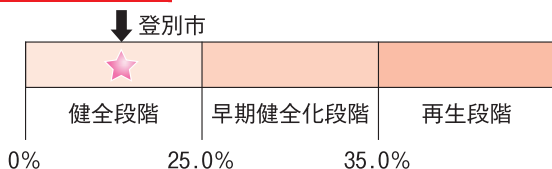
実質赤字比率は、一般会計等（登別市では一般会計と学校給食事業特別会計）の赤字額が、通常収入される見込みの税や地方交付税などの額に対して占める割合です。
平成22年度においても、一般会計と学校給食事業特別会計は、ともに赤字が生じていないため、昨年度に引き続き比率はなしとなりました。

健全化判断比率 ② 連結実質赤字比率（比率なし）



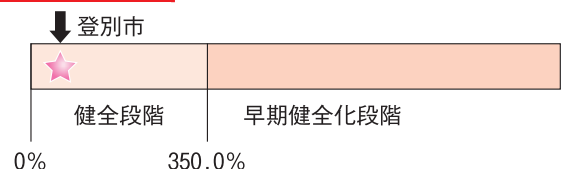
連結実質赤字比率は、全会計の赤字の合計額が、通常収入される見込みの税や地方交付税などの額に対して占める割合です。
平成22年度においても、全会計とも赤字が生じていないため、昨年度に引き続き比率はなしとなりました。

健全化判断比率 ③ 実質公債費比率（14.6%）



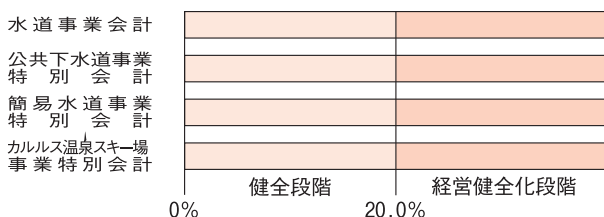
実質公債費比率は、一般会計等の公債費、公営企業の借金返済のために一般会計等が負担した額など、実質的な公債費の合計額が、通常収入される見込みの税や地方交付税などの額に対して占める割合です。
平成22年度の実質公債費比率は、14.6%となり、昨年度に比べて0.6%改善しました。

健全化判断比率 ④ 将来負担比率（80.8%）



将来負担比率は、市債残高や退職手当引当金、土地開発公社の借金など、一般会計等が将来的に負担しなければならない債務の合計額が、通常収入される見込みの税や地方交付税などの額に対して占める割合です。
平成22年度の将来負担比率は、80.8%となり、昨年度に比べて4.4%改善しました。

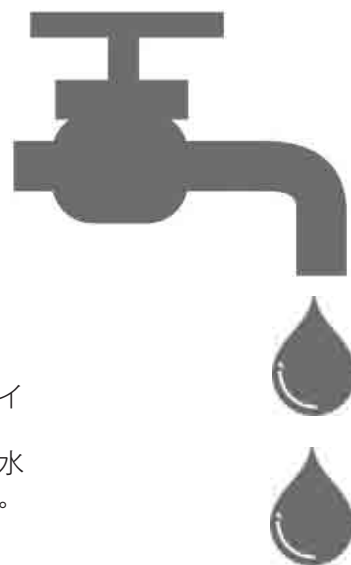
資金不足比率 資金不足比率（比率なし）



資金不足比率は、公営企業の資金の不足額が、それぞれの企業の事業規模に対して占める割合です。
平成22年度においても、資金不足の生じた公営企業がなかったため、昨年度に引き続き、全ての公営企業で比率はなしとなりました。

問い合わせ
財政グループ
(☎⁰⁵1331)

平成22年度 水道事業会計 の決算状況



私たちの日常生活において、水は欠かせないものであり、水道は生活を支えるライフラインの1つです。

市は、安全で良質な水道水を安定的に供給するため、市民の皆さんからいただく水道料金を主な財源として、水道施設の整備や維持管理などを毎年度実施しています。

今号では、平成22年度水道事業会計の決算状況をお知らせします。

水道事業会計の概要

水道事業は、地方公営企業法に基づき地方自治体が経営する企業として運営しています。

そして、企業の経営成績、財政状態を明らかにするため、会計制度は企業会計方式を採っているほか、事業に必要な経費は経営に伴う収入（水道料金収入）をもって充てるという独立採算制を原則に経営を行っています。

このため、事業の運営に当たっては、本来の目的である公共の福祉を増進するとともに、常に効率的な事業運営を図り、企業の経済性を発揮することが求められています。

現在はもちろん、将来も持続可能な水道とするためには、事業運営基盤の強化を図り、安全・安心な給水を確保する必要があります。

給水の状況

給水人口	51,149人
給水戸数	22,087戸
年間給水量	4,241,884m ³ (1日1人当たり平均227ℓ)
平均配水量 (1日当たり)	13,530m ³

収入と支出の概要

収益的収支とは、水をつくり各家庭に届けるための収支を表したものです。

収入合計は、予算の9億2,088万円に比べ、決算は9億4,501万円で、2,413万円の増となりました。一方、支出合計は、予算の8億6,281万円に比べ、決算は8億1,566万円で、6,125万円の減となりました。

この結果、収支決算は、予算の5,807万円に対し1億4,345万円の黒字となりました。これは、原水及び浄水費など、事務事業の精査を図りながら経費の節減に努めたことによるものです。

この黒字額は、国などからの借入金の今後の元金償還に備えるため、減債積立金に4,345万円、配水管の更新などの施設整備に備えるため、建設改良積立金に1億円を積み立てる予定です。

収益的収支

項目	金額
収益的収入	9億4,501万円
営業収益	9億4,394万円
(内給水収益)	8億9,732万円
営業外収益	99万円
特別利益	8万円
収益的支出	8億1,566万円
営業費用	6億8,139万円
営業外費用	1億1,323万円
特別損失	694万円
純利益	1億4,345万円

資本的収支

資本的収支とは、浄水施設や配水池、配水管の整備などに使用するための収支を表したものです。

収入合計は、予算の1億1,500万円に比べ、決算は1億1,450万円で50万円の減となりました。一方、支出合計は、予算の5億3,414万円に比べ、決算は4億9,903万円で3,511万円の減となりました。

この結果、収支決算は、予算の4億1,914万円に対し3億8,453万円の財源不足となりました。この不足額は、収益的支出のうち、現金の支出を必要としない費用の減価償却費など内部留保している損益勘定留保資金で補てんしました。

項目	金額
資本的収入	1億1,450万円
企業債	1億760万円
負担金	690万円
資本的支出	4億9,903万円
建設改良費	2億3,310万円
企業債償還金	2億6,593万円
不足額	3億8,453万円

財産の状況

バランスシート（貸借対照表）は、企業の財政状態を明らかにするため、保有するすべての資産、負債および資本を表示したもので、株主などに会社の経営内容を知ってもらうために作成する報告書です。

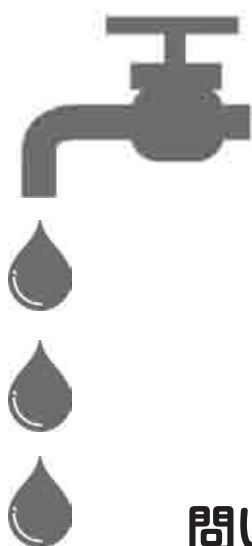
次の表は、平成22年度末現在の水道事業の財政状態を表したものです。

バ ラ ン ス シ ー ト	区分	金額	区分	金額
	固定資産	81億1,978万円	流動負債	7,968万円
	有形固定資産（建物、配水管、水道メーターなど）	81億1,978万円	未払金（未払いの債務）	2,340万円
	流動資産	5億5,393万円	前受金（概算払いの水道料金）	6万円
	預金現金（手持資金）	4億3,339万円	その他（下水道料金預り金など）	5,622万円
	未収金（未納水道料金）	1億1,532万円	資本金	65億6,360万円
	貯蔵品（たな卸資産）	519万円	自己資本金（建設改良積立金の取崩額など）	15億8,641万円
	その他流動資産	3万円	借入資本金（企業債）	49億7,719万円
			剰余金	20億3,043万円
			資本剰余金（工事負担金など）	16億 280万円
		利益剰余金（減債積立金など）	4億2,763万円	
資産合計	86億7,371万円	負債・資本合計	86億7,371万円	

水道施設整備の状況

平成22年度に実施した工事は、次のとおりです。

区分	工事内容	事業費
送配水管新設工事	幹線となる配水管などを敷設し、水道水の安定供給を図るための工事を行いました。	5,296万円
送配水管改良工事	赤水発生の解消や地震などの災害に強い水道施設の整備を図るため、老朽化した配水管の改良（更新）工事を行いました。	4,770万円
送配水管移設工事	公道の拡幅工事等に伴い、配水管の移設工事を行いました。	1,095万円
水道メーター取替工事	計量法で定められている水道メーターの取り替え（8年ごと）の工事を行いました。	2,477万円
その他設備工事	幌別浄水場電気室空調設備の設置工事を行いました。	169万円



借入金の状況

安定した水の供給を維持するためには、常に浄水場や配水管などの水道施設を整備し、これから施設更新時期を迎える水道施設を計画的に整備していく必要があります。この整備には、多大な資金が必要になり、手持ちの資金では賅うことができません。

そこで、国などから資金を借り入れし、水道料金の中から返済しています。水道事業では、この借入金を『企業債』と呼んでいます。

また、この借入金は、財政的負担の軽減や、将来利用する市民にも公平に負担してもらうという目的も含め、長期の計画で返済しています。

平成22年度末現在で借入元金の残高は、バランスシートで示したとおり49億7,719万円です。これを給水人口1人当たりに換算すると9万7,307円になります。

問い合わせ 水道グループ (☎⁸⁵ 5 5 0 1)

市職員の給与などの状況

問い合わせ 人事・行政管理グループ (☎85 1 1 3 2)

市職員の給与は、『登別市職員の給与に関する条例』に基づき、その職務と責任に応じて支給される給料と扶養・通勤手当などの諸手当を支給しています。また、給与の改定は、国の人事院勧告に準じて行っています(国の場合は、毎年度、人事院が国家公務員の給与を民間の給与水準と均衡させることを目的に行う勧告に基づき、改定が行われています)。

今号では、皆さんによりいっそうご理解をいただくため、市職員の給与などの状況をお知らせします。

◆総括

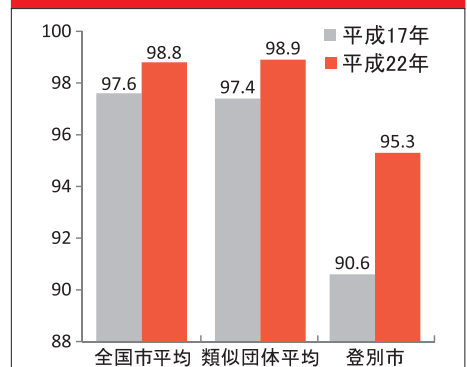
職員人件費 (平成22年度全会計決算)

職員数	人件費					1人当たり人件費
	給料	期末・勤勉手当	左記以外の手当	共済費等	計	
人	千円	千円	千円	千円	千円	千円
452	1,695,679	612,993	947,437	545,461	3,801,570	7,023

※『人件費』は、市長・副市長・教育長を含み、嘱託員や臨時職員、議員、各種委員は含みません。

※『一人当たり人件費』は、退職手当や市長・副市長・教育長の給与は含みません。

ラスパイレス指数 (各年4月1日現在)



※ラスパイレス指数とは、国家公務員の給与水準を100とした場合の地方公務員の給与水準を示す指数です。

嘱託員・臨時職員人件費の状況 (平成22年度全会計決算)

給料・手当	社会保険など	計
千円	千円	千円
541,568	70,737	612,305

◆平均給与・初任給など

年齢と給料・給与の平均 (4月1日現在)

区分	平均年齢	平均給料月額	平均給与月額
一般行政職	42歳6カ月	315,006円	379,086円
技能労務職	50歳4カ月	323,763円	378,869円

※『平均給料月額』は、職種ごとの基本給の月額平均。『平均給与月額』は給料と扶養手当、時間外勤務手当などの諸手当を合計した月額平均です。

初任給 (4月1日現在)

区分	登別市	国
大学卒	172,200円	172,200円
高校卒	140,100円	140,100円

一般行政職の級別職員数 (4月1日現在)

区分	1級	2級	3級	4級	5級	6級	7級
標準的な職務内容	担当員	担当員	主任	主査・主任	主幹	次長・主幹	部長・次長
職員数	28人	20人	60人	74人	48人	10人	9人
構成比	11.3%	8.0%	24.1%	29.7%	19.3%	4.0%	3.6%

経験年数別・学歴別平均給料月額 (4月1日現在)

区分	10年以上15年未満	15年以上20年未満	20年以上25年未満
大学卒	263,129円	318,756円	354,833円
高校卒	232,150円	273,914円	306,086円

◆職員の手当

期末手当・勤勉手当 (4月1日現在)

区分	登別市			国
6月期	期末	1.225月分 (1.025月分)	勤勉	0.675月分 (0.875月分)
12月期		1.375月分 (1.175月分)		0.675月分 (0.875月分)
計	3.95月分			同じ

※期末・勤勉手当は、民間企業のボーナスにあたります。

※()は職務の級が7級の特定職員。

※職務の級などによる加算措置があります。

退職手当 (4月1日現在)

区分	登別市		国
	自己都合退職	勤続・定年退職	
勤続20年	23.50月分	30.55月分	同じ
勤続25年	33.50月分	41.34月分	
勤続35年	47.50月分	59.28月分	
最高限度額	59.28月分	59.28月分	

時間外勤務手当 (4月1日現在)

区分	平成21年度決算	平成22年度決算
支給実績	106,192千円	106,031千円
平均支給年額	377千円	377千円

その他の手当 (4月1日現在)		
手当名	内容と単価	
扶養手当	配偶者	13,000円
	配偶者以外の扶養親族	6,500円
	配偶者がいない職員の扶養親族1人目	11,000円
	満16歳の年度始めから満22歳の年度末までの子1人当たりの加算額	5,000円
住居手当	借家 限度額	27,000円
	持家 5年目まで	6,000円
	6年目以降	5,000円
通勤手当	バス等利用者 限度額	55,000円
	自家用車等利用者 限度額	24,500円
管理職手当	部長職	57,484円
	次長職	46,212円
	主幹職	37,010円
特殊勤務手当	徴収・消防・ごみ取扱業務など15種類 従事する勤務の特殊性に応じて支給	

※このほか、地域手当、宿日直手当、夜勤手当、単身赴任手当、寒冷地手当があります。

◆職員数

部門別職員数 (4月1日現在)				
区 分	職員数(人)		対前年増減数(人)	
	平成22年	平成23年		
一般行政部門	議 会	5	5	
	総務 企画	88	84	△ 4
	税 務	23	22	△ 1
	民生 衛生	83	85	2
	衛生 労働	25	22	△ 3
	農林 水産	1	1	
	商工 土木	11	7	2
		35	13	1
	小 計	278	36	△ 3
	特別行政部門	教 育	34	35
消 防		85	86	1
小 計		119	121	2
普通会計合計		397	396	△ 1
会計企業部門等	水道	17	16	△ 1
	下水	13	13	
	その他	25	25	
	小 計	55	54	△ 1
総 合 計		452	450	△ 2

※市長・副市長・教育長を除く。

◆職員の福祉および利益の保護状況

●平成22年度の職員の福祉の状況

健康診断受診状況		
健康診断の種類	対象者数	受診者数
総合健康診査	320人	314人
定期健康診断	132人	128人
公務災害補償制度の適用状況		
適用件数	4件	

●利益の保護の状況

職員は、給与、勤務時間その他の勤務条件に関し、公平委員会に対して市当局により適当な措置がとられるべきことを要求することができます。

また、懲戒などの処分を受けたときは、公平委員会に対して不服申し立てができます。

平成22年度においては、職員からこのような措置要求や不服申し立ては、ありませんでした。

特別職などの報酬など (4月1日現在)				
区 分	月 額	期末手当の支給割合		
給料	市 長	773,000円	6月期	1.900月分
	副市長	630,000円	12月期	2.050月分
	教育長	540,000円	計	3.95月分
報酬	議 長	400,000円	(一般職と同様に加算措置があります)	
	副議長	350,000円		
	議 員	320,000円		

※市長、副市長、教育長の給料は、平成23年4月から平成24年8月まで、10%削減しています。また、市長の給料については、平成21年4月1日から平成24年3月31日までの間、1万円削減しています。

職員の任免 (4月1日現在)					
区分(年度中)	平成19年度	平成20年度	平成21年度	平成22年度	平成23年度
新規採用者	11人	11人	23人	27人	22人
退職者	29人	40人	27人	25人	

◆勤務時間やその他の勤務条件状況

- 勤務時間 月曜日から金曜日までの9時から17時30分まで(勤務時間の変則の勤務者は、1日につき7時間45分となるように割り振る)
- 休憩時間 12時15分から13時まで
- 休日など 土・日曜日、祝日法による休日、年末年始の休日(12月31日から翌年の1月5日まで)
- 休暇の種類 有給休暇、病気休暇、特別休暇、介護休暇(給与削減あり)

◆平成22年度の職員の分限処分等状況

分限処分			
分限処分の内容	事 由	該 当職員数	処分の根拠法など
休職	心身の故障のため	9人	地方公務員法

※平成22年度の懲戒処分、訓告、嚴重注意に該当する職員はいませんでした。

◆平成22年度の職員の研修状況

職員の研修状況				
	基本研修	特別研修	自己啓発	計
受講者数	207人	622人	37人	866人

◆職員のサービスの状況

職員は、地方公務員法で全体の奉仕者として公共の利益のために勤務し、職務に専念すること(サービスの根本基準)が義務付けられており、このほかに『法令等及び上司の職務上の命令に従う義務』をはじめとする義務、禁止および制限事項が定められています。

このサービス規程に違反した場合は、懲戒処分の対象となるほか、状況によっては刑罰の対象になる場合があります。

市は、交通事故防止や選挙時のサービス規律の遵守など、機会のあるごとに職員に周知しています。

市有地を売却します

問い合わせ 財政グループ (☎⁸⁵ 1 3 3 1)

競争入札で売却する土地

※最低売却価格以上で、最も高い価格で入札した方に決定します。

所在地番	面積	最低売却価格	用途地域	容積率		その他
				建ぺい率		
登別市常盤町3丁目4番2	831.17㎡ (251.43坪)	900万円	第1種 中高層	200%	60%	上下水道 (建物有り)
				60%		
登別市栄町1丁目10番23	1,574.30㎡ (476.23坪)	2,400万円	第1種 住居	200%	60%	上下水道 (更地)
				60%		
登別市幌別町5丁目11番1	1,235.76㎡ (373.82坪)	600万円	第2種 住居	200%	60%	上下水道 (建物解体条件)
				60%		

●入札日時・場所 10月19日(水) 13時30分・市役所第2会議室

●申込方法 財政グループに備え付けの用紙に必要事項を記入し、10月3日(月)～14日(金) (土・日曜日、祝日を除く) に財政グループへ提出してください

※申し込みには印鑑が必要です。

※申込者がいなかったときは、最低売却価格で、10月20日(木)から申込順により売却します。

申込順で売却している土地

所在地番	面積	売却価格	用途地域	容積率		その他
				建ぺい率		
登別市中登別町219番2	301.70㎡ (91.26坪)	180万円	第2種 中高層	200%	60%	上水道 (更地)
				60%		

●申込方法 財政グループに備え付けの用紙に必要事項を記入し、財政グループへ提出してください

※申し込みには印鑑が必要です。

詳しくは、お問い合わせいただくか市ホームページでご確認ください

北海道が所有する土地を売却します

所在地番	面積	種目等
登別市富士町7丁目1番9	309.62㎡	土地・宅地

●売却方法 一般競争入札

●入札予定日 11月上旬

※最低売却価格など詳しくは10月上旬に公告し、お知らせします。

問い合わせ 北海道出納局財産管理課

(☎011-204-5056)

10月2日(日)狂犬病予防注射を実施します

環境対策グループ

☎⁸⁵ 2 9 5 8

時間	場所
9:00～9:20	鶯別公民館前(鶯別町3丁目)
9:30～9:50	さわやか公園(若草町2丁目)
10:00～10:20	富岸青少年会館前(富岸町2丁目)
10:30～10:50	桜木交番横空き地(桜木町1丁目)
11:00～11:20	しんた21駐車場(片倉町6丁目)
13:00～13:20	老人福祉センター前(富士町7丁目)
13:30～13:50	幌別中学校前(千歳町3丁目)
14:00～14:20	登別中学校職員玄関前(登別本町1丁目)
14:30～14:50	婦人センター駐車場(登別東町3丁目)

■年1回の接種は、飼い主の責任

犬の飼い主は、毎年1度狂犬病予防注射を受けさせることが法律で決められています。

まだ受けさせていない方は必ず受けさせましょう。

■料金 1頭につき3,040円

※注射済票交付手数料(550円)を含む。

獣医科医院でも受けられます

ただし、市外の獣医科医院で予防接種を受けたときには、環境対策グループに届け出て注射済票の交付を受ける必要があります(交付手数料550円)。



夏の温泉をイベントと
観衆がさらに熱くする

第48回登別地獄まつり

8/
27・28

8月27日(土)・28日(日)、極楽通り(登別温泉町)で『第48回登別地獄まつり』(市、登別観光協会主催)が行われ、約5万4千人が登別温泉の夏の一大イベントを楽しみました。

まつりは封印された地獄の釜のふたを開くところからスタート。メイン会場の極楽通りでは、今年リニューアルした『女みこし』や重さ約1トンの『鬼みこし』など4基のみこしが温泉街を練り歩く『鬼みこし暴れねりこみ』や、閻魔大王が真つ赤な顔で地獄の審判を下す『閻魔大王からくり山車』の運行が行われ、観客はその迫力に息を飲ましました。

また、『鬼踊り大群舞』では、陽気なはやしと太鼓に合わせて通りを埋め尽くす群集が『鬼踊り』を踊る中、居合わせた観客も飛び入りで参加するなど、登別温泉街は地獄の熱気に包まれていました。



▲『朝揚げ鮭の抽選即売会』の様子

取れたて新鮮
朝揚げサケを求めて

第34回登別漁港まつり

9/
10・11

9月10日(土)と11日(日)の2日間、登別漁港で『第34回登別漁港まつり』(同実行委員会主催)が行われ、大勢の市民や観光客でにぎわいました。

停泊している漁船に掲げられた、たくさんの大漁旗がまつりを彩る中、ウニ井やツブ焼きなどの新鮮な海産物を使った料理の販売や、太鼓やダンスの披露、バンド演奏、ビンゴ大会などの多彩な催しが行われました。

また、『朝揚げ鮭の抽選即売会』では、今年も鮭を求める人の行列ができ、運良く手に入れることができた参加者たちは袋に入れた新鮮な鮭を嬉しそうに持ち帰っていました。



▲講演会『登別の温泉・森林海洋資源と健康保養地』の様子

今年、登別温泉を応援するため、首都圏在住の登別出身者や登別にゆかりのある方で構成する『東京登別げんきかい』のメンバーも参加。約70人の参加者は、温泉に関する講演会や懇親会を通し、親睦を深めていました。

第18回札幌のぼりべつ交流プラザ
9月18日(日)、登別温泉で『第18回札幌のぼりべつ交流プラザ』(市、札幌のぼりべつ会、東京登別げんきかい主催)が開かれました。
『札幌のぼりべつ会』は、札幌圏在住の登別出身者や登別にゆかりのある方、札幌圏に所在する法人で構成され、毎年、登別との交流を行っています。

**首都圏・札幌圏から
登別を応援**

9/18

目指せ未来の消防士

消防・救急フェスティバル

9月11日(日)、イオン登別店で『消防・救急フェスティバル』(市主催)が行われました。このフェスティバルは、今年度の特別予算枠に設けられた『明日のまちづくり事業』の一つで、市民に消防行政により親しんでもらおうと、一昨年から開催しています。

会場では、自動体外式除細動器(AED)を使用した救急講習会のほか、市が東日本大震災をきっかけに導入した災害用エアートントの公開や消防放水体験、水消火器による消火体験、ミニレスキュー体験などが行われ、参加した子どもたちの人気を集めていました。

9/11



▲水消火器による消火体験の様子

**市民や観光客が
沿道で歓迎**

天皇陛下北海道行幸

9月9日(金)～12日(月)、札幌市で開催された国際微生物学連合2011会議記念式典御臨席と、白老町や室蘭市など地方事情御視察のため、天皇陛下が北海道に行幸(※)され、11日(日)には登別温泉に御宿泊されました。

御到着と12日(月)の御出発に合わせ、沿道に設けられた奉送迎場所には、大勢の市民や観光客が詰め掛け、通過する車列に日の丸の小旗を振り、天皇陛下に歓迎の気持ちを伝えました。

なお、御出発の際、小笠原市長が天皇陛下から「登別市民による※行幸：天皇陛下が外出されること。」

9/11・12



▲傘を差しながら車列を待つ市民(上)と、沿道で天皇陛下をお見送りする市民ら

今月のチャレンジ 生活スタイルにエコを 取り入れよう

生活をより豊かにするために、私たちはたくさんさんの二酸化炭素を大気中に放出してきました。

そうして放出してきた二酸化炭素などの『温室効果ガス』により、地球が必要以上に温まり、海面の上昇や生態系の変化など、地球環境に甚大な影響を及ぼしています。

地球温暖化を止めることは、地球全体で取り組まなければならぬ大きな課題です。今号から7回にわたり、地球温暖化を防ぐため、私たちができることをお伝えします。第1回目のテーマは、『生活スタイルにエコを取り入れよう』です。



あなたもできる 7つのチャレンジ 防ごう地球温暖化

すでに『エコ活動』に取り組んでいる方も多いと思いますが、「何をすればいいのかわからない」という方は、次のことから始めてみてください。

- 電化製品を使わないときは電源を切る
- 『エコバッグ』や『エコボトル』、『マイはし』を使う
- 部屋の暖房は20℃に設定する（ウォームビズ）
- 移動には公共交通機関や自転車を積極的に使う

このように、小さなことでも、たくさんの方が継続して行えば、温室効果ガスの大幅な削減につながって行きます。

ぜひ、皆さんもチャレンジしてみてください。



人が輝き まちがとぎめく

仲間たち

Group

布ごっこ

『布ごっこ』は、趣味で布を使った小物作りを楽しんでいる方がたにより、今年2月に結成されました。

現在、会員は60歳代を中心に36人。週1回、市民活動センターに集まり、会員思い思いの小物を作りながら、活動を楽しんでいます。

「平らな布を、小物として形にしていくところが楽しいですね」と話すのは、代表の菅井啓子さん。

「活動では、会員が自分のペースで好きな小物作りに取り組んでいます。自宅で一人で小物作りをするよりも、会員同士で教え合うことができますので、勉強にもなります。それに、何よりも会話が弾み楽しいですね」と、菅井さん



平らな布を、小物として形にしていくところが楽しい

は活動の様子を話してくれました。

今年7月に入会した夷塚（いづか）ガ子さんは、「のぼりん文化講座を受講したのがきっかけで入会しました。以前から、趣味でパッチワークや手編みを自宅でやっていました。入会してからは、昔着ていた洋服やズボンをほどこいて帽子を作るなど、新しい物を購入するのではなく、洋服のリフォームを中心に取り組んでいます。自分が作りたい物を作るというこの会の和やかな雰囲気の中、楽しく活動に参加しています。毎週の活動が楽しみですね」と笑顔で話してくれました。

入会を希望する方は、菅井さん（☎6895）まで。

あなたもできる7つのチャレンジ
仲間たち



くらしのガイド 市や国、道からのお知らせ

地区懇談会を開催します

各地区連合町内会の皆さんと市長や幹部職員がまちづくりや各地の課題などについて懇談します。

▼問い合わせ

情報推進G

(☎) 6586

日時	場所	地区連合町内会
10月17日(月)18時	光和園	美園・若草
10月18日(火)18時	富久寿園	富岸
10月20日(木)18時	市民活動センター	青葉
10月24日(月)14時	登別温泉公民館	登別温泉
10月24日(月)18時	婦人センター	登別
10月25日(火)18時	鷺別公民館	鷺別
10月26日(水)18時	鉄南ふれあいセンター	幌別鉄南 札内・来馬
10月27日(木)18時	新生虹の家	新生
11月2日(水)18時	労働福祉センター	中央
11月22日(火)18時	市民会館	幌別西

11月の粗大ごみ収集

申し込み (有)登和清掃 (☎) 0200

※土・日曜日、祝日を除く9時～17時
電話番号のかけ間違いに十分ご注意ください。

地区名	収集期間	申込期間
若草町 3・4丁目	11月7日(月)～ 11月12日(土)	10月24日(月)～ 11月4日(金)
新生町 5・6丁目 若草町 5・6丁目 上鷺別町	11月14日(月)～ 11月19日(土)	10月31日(月)～ 11月11日(金)
若草町 1・2丁目	11月21日(月)～ 11月26日(土)	11月7日(月)～ 11月18日(金)
新生町 3・4丁目	11月28日(月)～ 12月3日(土)	11月14日(月)～ 11月25日(金)

※粗大ごみは、1品ごとに『ごみ処理券(1枚160円)』を張って出してください。

(1回につき5品まで)

※粗大ごみの収集日は、『家庭ごみ収集カレンダー』にも掲載しています。

問い合わせ 環境対策グループ
(クリンクルセンター内)
☎ 2958

くらしと 住まい



グリーンデータバンク 制度をご利用ください

家庭で育てられなくなった庭木などを登録し、希望者に無料であっせんする制度です。

名称	高さ	葉張	数
1 シャクナゲ	0.4m	0.4m	1本
2	1.0m	1.0m	1本
3	0.8m	0.8m	5本
4 ツツジ	1.2m	1.5m	1本
5	1.0m	1.5m	2本
6	0.5m	0.5m	20本
7 サツキ	0.5m	0.5m	5本
8 オンコ	2.5m	1.5m	2本
9	2.0m	1.0m	1本
10 モミジ	1.0m	1.0m	5本

▲現在登録されている樹木

年金・医療



10月中旬に新しい国民健康 保険被保険者証を世帯主へ 送付します

10月31日(月)までに届かないときはお問い合わせください。
※納税相談が必要な方や、記載内容の変更が必要な方には交付できないことがあります。

▼問い合わせ 国民健康保険G

(☎) 1771

※掘り起こしや運搬などは、受け取る方の負担となります。
※詳しくはお問い合わせください。
▼申し込み 都市計画・公園G
(☎) 4115

北海道運輸局室蘭運輸支局からの
お知らせ (☎) 43013

自賠責保険や共済は切れていませんか

自賠責保険や共済なしでの運行は、法令違反になります。車検制度のない250cc以下のバイクをお持ちの方は、特にご注意ください。

自動車点検整備推進
運動実施中

10月31日(月)まで



不動産登記<相続・売買・贈与など>
債務整理<毎月返済すると生活費
が不足していませんか?>

—早期ご相談が解決へのみちです—

お問合せ先0143-81-2000

黒崎司法書士事務所

登別市千歳町1丁目5番地3

必ずチエック最低賃金
北海道最低賃金 705円(時間額)
(地域別) ※10月6日発効
北海道労働局 (☎) 011-709-1231

徘徊高齢者等搜索模擬訓練を行います

認知症高齢者などを地域で支える取り組みとして、認知症高齢者の行方が分からなくなったという想定で搜索模擬訓練を行います。

▶日時 10月8日(土) 10時～16時

▶場所 婦人センター

▶内容 事例発表(講師 北海道認知症グループホーム協会理事 小原陽一さん)、講演『徘徊の心理とその対応』(講師 北海道認知症グループホーム協会会長 宮崎直人さん)、昼食・情報交換、寸劇、搜索模擬訓練

※昼食は炊き出しを用意します。

※当日直接会場へお越しください。

▶問い合わせ 高齢・介護G (☎5720)

雇用・労働の続き

ご存じですか?

国民年金の高齢任意加入

国民年金の加入年齢は60歳までですが、次の方は、本人の希望で、最長65歳まで加入することができます。

① 60歳までに、老齢基礎年金を受けるための受給資格期間(25年以上)を満たすことができなかつた方

※特例として昭和40年4月1日以前に生まれた方は、65歳以上70歳未満の期間も受給資格を満たすまで加入することができます。

② 受給資格期間を満たした方で、年金額を満額に近付けた方

※詳しくはお問い合わせください。

▼問い合わせ 年金・長寿医療G

(☎2137)

男女共同参画社会に向けた作品

6月23日～29日の男女共同参画週間にちなみ募集した作品の入賞標語を紹介します。

●小学生

賞	標語	氏名(小学校)
最優秀賞	共に生き 共にくらそう この星で	松島 翔香さん(青葉)
優秀賞	思いやり 誰もが気づく その思い	鈴木 翔太さん(幌別西)
優秀賞	性別で 区別しないで認め合おう	泉田 彩夏さん(幌別)
入賞	男女とも 心でつながる みんなの輪	大坂 曜さん(幌別西)
入賞	えがいてた 男女が笑う その風景	平田 真夕さん(幌別西)
入賞	何事も 力を合わせてがんばろう	千葉梨乃亜さん(幌別西)
入賞	父さんは 料理がうまい 母安心	松橋 承平さん(幌別西)
入賞	男女とも 大切なのは助け合い	浅羽 純玲さん(幌別)

●高校・一般

賞	標語	氏名(高校)
最優秀賞	みんなとの 絆深まる いい社会	高澤 紗月さん(登別青嶺)
優秀賞	助け合う みんなの心が 大切だ	河田 珠実さん(登別青嶺)
入賞	hand to hand ~みんなが手をつなげる社会を目指して~	藤 聡希さん(登別青嶺)

計画・税



忘れずに納めましょう



固定資産税・都市計画税(第3期)、国民健康保険税(普通徴収第5期)、介護保険料(普通徴収第4期)、後期高齢者医療保険料(普通徴収第4期)の納期限は10月31日(月)です。

納入には、便利な口座振替制度やコンビニエンスストアでの納付もできますので、ご利用ください。

▼問い合わせ 税務G (☎1115)

5)、国民健康保険G (☎117)

71)、高齢・介護G (☎57)

20)、年金・長寿医療G (☎2137)

(☎2137)

雇用・労働



登別市防火管理講習会(甲種)を実施します

▼日時 11月17日(木)・18日(金) 9時～17時

▼場所 市民会館

▼定員 100人(申込順)

▼受講料 6千円

▼申込方法 消防本部へ問い合わせるか、(助)日本防火協会のホームページ掲載の受講方法を確認の上、10月24日(月)～11月4日(金)に同協会へ申し込みください

▼問い合わせ 消防本部総務G

(☎9611)

「▼申し込み」

中の「G」は「グループ」の略です

速く! 安く! 美しく! TOTAL Printing

印刷に関するご相談は
お気軽に当社へ

BEST PRINTING
株式会社 日光印刷 登別支店

登別市常盤町3丁目30番地4 ☎(0143)81-3388. FAX(0143)47-2513

本社/室蘭市寿町2丁目3番1号

支店/札幌・伊達

☎(0143)代47-8308. FAX(0143)47-2513

m 北海道みらい法律事務所
弁護士 増川 拓 札幌弁護士会

- 離婚・養育費・慰謝料 ●相続・遺言
- 交通事故 ●消費者被害(悪徳商法)
- 消費者金融・信販会社・銀行等からの借入金の整理 など

借金に関する相談: 初回無料 交通事故に関する相談: 初回無料

室蘭市東町2-27-4 セミナービル3階
(東室蘭駅東口より徒歩1分・東室蘭郵便局となり) P有

相談は
要予約

☎0143-83-4131

くらしのガイド
市や国、道からのお知らせ

広報のぼりべつ2011年 10月号

北海道立室蘭高等技術専門学院
平成24年度生募集

訓練科(期間)	課程定員	応募資格	受付期間	選考日
機械科(1年)	普通20人	高校卒業(卒の業見込み)または同等以上の学力を有すると認められる方	11月1日(火)~20日(日)(消印有効)	12月5日(月)
溶接科(1年)	普通20人			
配管科(1年)	短期20人	中学校卒業(卒業見込みの方)	12月1日(休)~平成24年1月20日(金)(消印有効)	平成24年2月6日(月)
塗装科(1年)	短期20人			

※詳しくはお問い合わせください。
▼問い合わせ 同学院 (☎43522)

平成23年度後期技能検定
国家試験を実施します

▼検定科目 機械検査、機械保全、油圧装置、建築大工、配管、鉄筋施工、金属材料試験、機械プラント製図、産業洗浄、鋼橋塗装、防水施工など

▼受付期間 10月3日(月)~14日(金)

※詳しくはお問い合わせください。

▼問い合わせ 胆振地方技能訓練協会(胆振総合振興局商工労働観光課内・☎249588)

課内・☎249588)

消防・防災



登別市総合防災訓練を実施します

当日は、新栄町や幸町、千歳町、幌別町周辺で、消防のサイレン遠隔吹鳴装置でサイレンの吹鳴や放送をするほか、市や消防、警察による広報訓練を行いますので、災害とお間違のないようご注意ください。

▼日時 10月20日(木) 9時30分~13時
▼場所 北海道曹達(株)幌別事業所敷地
▼内容 自衛隊などの関係機関による災害復旧訓練など
※大雨など悪天の場合は、訓練を中止することがあります。

10月1日(土)~7日(金)
全国労働衛生週間

見逃すな 心と体のSOS
みんなでつくる健康職場

事業場の労働衛生意識の高揚と自主的な労働衛生管理活動の促進を目的に実施しています。
▶問い合わせ 室蘭労働基準監督署 (☎236131)

10月15日(土)~31日(月)
秋の全道火災予防運動

消したはず 決めつけしないで もう一度

暖房器具による火災が発生しやすいこの季節。ちょっとした油断や不注意からすべてを灰にしてしまう火災から命を守りましょう。

一住宅防火 命を守る 7つのポイントー 3つの習慣

- 寝たばこやたばこの投げ捨てはしない
- ストーブには燃えやすいものを近づけない
- こんろなどのそばを離れるときは火を消す

4つの対策

- 住宅用火災警報器を設置する
- 寝具や衣類、カーテンは防災品を使う
- 住宅用消火器などを設置する
- 隣近所の協力体制をつくって、お年寄りや体の不自由な方を守る

6月1日から、すべての家庭に住宅用火災警報器の設置が義務付けられました

▶問い合わせ 消防本部総務G (☎9611)

募集

ワンデイシェフさん募集
NPO法人いぶりたすけ愛『ともかな』

料理を作るのが好きな方、将来自分のお店を持ちたい方、自分のお店を開いてみませんか。

※詳しくはお問い合わせください。
▼問い合わせ ともかな (☎7133)

※訓練の様子は自由に見学できます。
※FMびゅー(室蘭まちづくり放送(株))で訓練の様子を放送します。
▼問い合わせ 総務G (☎1130)

株式会社SRテクノ/再資源化工場

第3期管理型最終処分場

再資源化につながる
廃棄物の管理型最終処分場が完成

R&D 株式会社
アール・アンド・イー

本社/登別市富浦町223-1 TEL(0143)80-2233 FAX(0143)80-2232
札幌事業所/北広島市大曲工業団地4-4-1 TEL(011)370-3232 FAX(011)370-3233

産業廃棄物処分業許可 第00140098348号(道) / 産業廃棄物収集運搬業許可 00110098348号(道)
産業廃棄物収集運搬業許可 第05100098348号(札) / 一般建設業許可 北海道知事許可(般-19)胆 第04282号

時代が変わっても、
あたたかさはい変わらない。

第一滝本館

ご予約・お問合せは

☎(0143)84-2111 http://www.takimotokan.co.jp
登別市登別温泉町55番地 info@takimotokan.co.jp

臨時職員を募集しています

◎保育士(4人)

▼勤務場所 富士保育所、幌別東保育所(休日保育・富士保育所)

▼勤務時間

●月(金曜日) 7時15分～17時30分の時間内で、1日7時間45分勤務

●土曜日 7時15分～12時30分の時間内で、1日3時間勤務

●日曜日 7時45分～18時15分の時間内で、1日7時間45分勤務

●休日 日曜日、祝日、年末年始など(4週7休)

▼賃金 日額7千400円(土曜日は時給960円)

◎保育士(延長保育担当・1人)

▼勤務場所 栄町保育所

▼勤務日 市が指定する日(月14日以内)

▼勤務時間 月(金曜日) 15時15分～19時15分、土曜日 11時30分～19時15分の時間内で、週20時間未満の勤務

▼賃金 時給960円(土曜日は時給1千200円)

◎応募資格 保育士資格を有する方

◎任用期間 採用の日から平成24年3月31日まで(更新の可能性あり)

◎選考方法 面接

◎申し込み 人事・行政管理G (☎1132)

そのほかの
お知らせ

『東京登別げんきかい』に参加しませんか

『東京登別げんきかい』は、関東圏居住の人びとが、親睦交流や情報交換などをしながら、ふるさと登別の発展を願う会として、平成元年に設立され、現在、500人を超える会員が登録しています。

皆さんも毎年開催されている『東京登別げんきかい』に参加してみませんか。

▼日時 11月12日(土) 10時～

▼場所 羽田空港第一旅客ターミナルビル6階(現地集合・解散)

▼懇親会費 7千円
※旅費、宿泊費などは自己負担。
▼申し込み 10月24日(月)までに企画G (☎1122)

献血にご協力ください

▼日時 10月18日(火) 9時30分～11時30分

▼場所 市役所

▼問い合わせ 健康推進G (しんた21内・☎0100)

F Mびゅー(84・2^メガッ)で、市内のイベント情報やまのトピックスを放送しています

◎放送時間 毎週月曜日 7時57分、17時29分ごろ

▼問い合わせ 情報推進G (☎6586)

『宝くじ』
コミュニティ助成金で
鬼みこしなどを購入しました

『のぼりべつ鬼みこし保存会』は、(財)自治総合センターのコミュニティ助成事業により『鬼みこし』、『半てん』、『衣装(腹掛け、股引き)』を購入しました。



この事業は、同センターが全国自治宝くじの普及広報事業費として受け入れる受託事業収入を財源として、住民のコミュニティ活動を促進し、その健全な発展を図るとともに宝くじの普及広報を目的に行われています。

『のぼりべつ鬼みこし保存会』は、登別温泉地区や登別地区の地域コミュニティ活動の活性化と連帯感を醸成するため『鬼みこし』をまつりで担いできましたが、御輿の老朽化が進んでいたため、今回の購入により活動がより一層活性化されることが期待されます。

地域コミュニティ活動を市内で行っている方で、活動に必要な備品などの助成を受けたい方は、お問い合わせください。

▶問い合わせ 政策推進G (☎1122)

「▼申し込み」「▼問い合わせ」中の「G」は「グループ」の略です

借金の悩みを解決!

借金に関する相談・無料 弁護士による直接面談

受任時初期費用(例:自己破産20万円~)分割可

むろらん法律事務所 札幌弁護士会 弁護士 高村 真人

借金の整理・過払請求・契約書作成・売掛金請求・先物取引被害など各種相談賜ります。

室蘭市中島町2丁目27-11インプレス中島402号室 [平日AM9:00~PM6:00]

☎0143-41-3155

むろらん法律事務所 検索 民事法律扶助制度対応(応相談)

四季折々 海鮮満載 美味万来 浜川屋 らんぽっけ

登録ブランド認定品

みーっけ らんぽっけのたらこ

地方発送OK!

・紅鮭・イクラ・干しガレイ
・イカー一夜干し・鮭とばソフト
・開きホッケ・その他海産品

毛ガニ販売中

有限会社 武澤水産 本社/登別市富浦町1丁目24の7 水曜日 定休 T83-3466 F83-3757

困った！ ときにはまず 相談

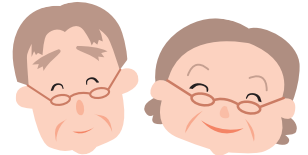


相談名	日時	場所	相談内容	申し込み・問い合わせ ※『G』はグループの略
一日合同行政相談所 北海道管区行政評価局	10月14日(金) 11時～16時	アーニス	暮らしに身近な相談 参加機関 札幌法務局、札幌 国税局、札幌司法書士会、北 海道行政書士会、北海道社会 保険労務士会、北海道宅地建 物取引業協会、登別市、北海 道管区行政評価局	情報推進G (☎06586)
夜間・土曜納税相 談窓口	10月27日(木)・28日(金) …20時まで 10月29日(土) …9時～17時	税務グループ	市税や給食費、公営住宅料、 保育料などの納付(入)	税務G (☎01155)
無料法律相談	11月19日(土) 9時30分～12時	鉄南ふれあいセンター	交通事故や金銭貸借、損害賠 償、離婚など 担当弁護士：高村真人さん 定員：各6人(申込順)	10月28日(金)までに 市民サービスG (☎02139)
	11月4日(金)以降 ※本人から弁護士に相 談日を電話予約。	担当弁護士事務所		
くらしの無料相談 北海道行政書士会室蘭支部	10月22日(土) 9時30分～12時	鉄南ふれあいセンター	相続や遺言、各種契約など、 官公署に提出する書類など 定員：10人(申込順)	10月21日(金)までに 市民サービスG (☎02139)
市民生活相談	随時	市民サービスグループ	市民生活や多重債務、DV	市民サービスG (☎02139)
消費生活相談	随時 ※登別消費者協会は火 ～金曜日の10時～16 時。	消費生活センター 登別消費者協会(労働 福祉センター内)	消費生活	消費生活センター (☎03491) 登別消費者協会 (☎08307)
人権相談所	月～金曜日 8時30分～17時15分	札幌法務局室蘭支局 (室蘭市入江町)	人権問題や家族問題、金銭ト ラブル、うわさや暴言による 嫌がらせ、雇用や給与の問題、 いじめや体罰、差別など	札幌法務局室蘭支局 (☎05111)
全道一斉すすらん 無料法律相談	10月20日(木) 13時～16時	鉄南ふれあいセンター	交通事故や金銭貸借、損害賠 償、離婚など 担当弁護士 八木橋俊輔さん 定員：6人(申込順)	10月3日(月)～19日(水)に 市民サービスG (☎02139)
障がいのある方の 就労相談窓口	10月20日(木) 14時～	障害福祉グループ	障がいのある方の就労 障がいのある方の雇用	10月13日(木)までに 障害福祉G (☎03732)
子ども虐待相談	月～金曜日 9時～17時30分	子ども虐待相談室 (市役所1階7番窓口)	子どもへの虐待について	子ども虐待相談室 (☎06677)
無料労働相談	月～金曜日(祝日を 除く)10時～16時	鉄南ふれあいセンター	解雇や労働条件の引き下げ、 いじめなど	事前に連合登別 (☎03337)
	10月14日(金)・28日(金) 10時～16時			希望日の1週間前までに 連合登別 (☎03337)

すくすく 子育て



いきいき 健康



お父さんと遊ぼう！

- 親子の触れ合いを楽しみませんか。
- ▶日時 10月15日(土) 10時～12時
 - ▶場所 登別子育て支援センター
 - ▶対象 市内居住の未就学児とそのお父さん
 - ▶内容 絵本や遊具を使った自由遊び、園庭遊び
- ※当日直接会場へお越しください。
- ▶問い合わせ 登別子育て支援センター (☎02772)



移動子育て支援センターを開設します

- ▶場所・日時
 - 鷺別公民館・10月5日(水)
 - 若草放課後児童クラブ・10月19日(水)
- ※時間はいずれも10時～12時。
- ※両会場とも駐車場があります。
- ▶対象 市内居住の未就学児とその保護者
- ▶持ち物 上履き(保護者とも)
- ※当日直接会場にお越しください。
- ▶問い合わせ 中央子育て支援センター (☎03715)

出張子育てひろばを開設します

- ～富岸子育てひろば～
- ▶日時 10月14日(金) 10時～13時
 - ▶場所 登別市消防署
 - ※市役所駐車場集合。
 - ▶対象 未就学児とその保護者
 - ▶内容 登別のまちを守ってくれる消防のお仕事見学
 - ▶定員 15組(申込順)
 - ▶持ち物 帽子
 - ※当日は動きやすい服装でお越しください。
 - ※当日直接会場にお越しください。
 - ▶申し込み 10月6日(木)までにNPO法人登別自然活動支援組織モモンガくらぶ (☎080-1890-0865)

は『子育て』は『健康』に関する記事を示します。

乳幼児健康相談 診査 問い合わせ 健康推進グループ (☎0100)

診査・相談名	月日	対象	内容	持ち物
4か月児健康診査	11月24日(木)	平成23年6月16日～平成23年7月15日生まれのお子さん	診察、身体計測、栄養相談、育児相談	母子健康手帳、バスタオル、替えオムツ
10か月児健康相談	11月30日(水)	平成22年12月25日～平成23年1月31日生まれのお子さん	身体計測、栄養相談、育児相談、遊び紹介	
1歳6か月児健康診査	11月9日(水)	平成22年4月生まれのお子さん	診察、歯科検診、身体計測、栄養相談、歯科相談、育児相談、フッ素塗布(希望者800円)	母子健康手帳、お子さんの歯ブラシ
3歳児健康診査	11月17日(木)	平成20年10月生まれのお子さん	診察、歯科検診、尿検査、身体計測、栄養相談、歯科相談、育児相談	
乳幼児健康相談	11月30日(水) 10時30分～11時	育児相談を希望する方	発育・発達・育児などの相談、栄養相談	母子健康手帳

4か月児健康診査、10か月児健康相談、1歳6か月児健康診査、3歳児健康診査の時間は、対象となる家庭に通知します。乳幼児健康相談は、事前に電話で申し込みください。

ママとパパのための勉強会を開催します

- ～富岸子育てひろば～
- ▶日時 10月7日(金) 10時～12時
 - ▶場所 市民活動センター
 - ▶対象 子育て中の方、子育てを支援している方
 - ▶内容 外国の子育て事情～中国編～(登別中国語交流会協力)
 - ▶定員 20人(申込順)
 - ※託児を希望する方は、申込時にお知らせください。
 - ▶申し込み 10月6日(木)までにNPO法人登別自然活動支援組織モモンガくらぶ (☎080-1890-0865)

平成24年度 園児募集 登別地区の公認私立幼稚園は、平成24年度の園児募集を下記の通り行います。

■入園願書配布/平成23年10月15日(土)から
■入園願書受付/平成23年11月1日(火)から

※詳細は各園までお問い合わせ下さい。

登別市私立幼稚園協会

学校法人 北海道カトリック学園 登別カトリック聖心幼稚園 登別市中央町7丁目15 T85-2414
学校法人 登別立正学園 白菊幼稚園 登別市桜木町2丁目5番地3 T85-2545
学校法人 北斗文化学園 リリー文化幼稚園 登別市鷺別町2丁目17 T87-2211
学校法人 登別立正学園 コロポックルの森 白雪幼稚園 登別市登別本町2丁目25番地8 T83-1162

スポーツの秋到来! 始めるなら今! 丈夫な体で元気な子!!

ベビースイミング募集中!

10/5(水)・19(水)・26(水) 10:30～11:30
10/1(土)・22(土)・29(土) 12:30～13:30
・週1回コース4,205円・週2回コース5,205円対象6ヶ月～3歳

※子供・大人のコースも随時募集中です。
詳しいことはお気軽に下記までお問い合わせください。

日本水泳連盟優秀校
JSS登別スイミングスクール
登別市若草町1丁目4番地6 TEL(0143)86-6800

保育所に遊びに来ませんか

保育所の児童と遊びませんか。

▶場所・日時

- 登別保育所 10月5日(水)
- 鷺別保育所 10月6日(木)
- 栄町保育所 10月6日(木)
- 富士保育所 10月6日(木)
- 幌別東保育所 10月13日(木)

※時間はいずれも9時30分～11時。

▶対象 市内居住の未就学児とその保護者

▶持ち物 上履き(保護者とも)、着替え

※戸外で遊ぶことがあります。

※当日直接会場へお越しください。

▶問い合わせ 中央子育て支援センター(☎⑧3715)

糖尿病食試食会に参加しませんか

～くにもと内科循環器科～

▶日時 10月27日(木) 12時

▶場所 くにもと内科循環器(富岸町2丁目)

▶内容 糖尿病食の試食(無料)、栄養士による講演、質疑応答、血圧・血糖測定、健康相談など

▶定員 30人(申込順)

▶申し込み くにもと内科循環器科(☎⑧0092)

健康教室に参加しませんか

～登別厚生年金病院～

▶日時 10月12日(水) 15時～16時

▶場所 登別厚生年金病院

▶内容 ダイエットについて

※当日直接会場にお越しください。

▶問い合わせ 栄養部(☎⑧3235)

子育て講座『離乳食作り』に参加しませんか

後期カミカミ期～完了期

▶日時 11月10日(木) 10時～12時

▶場所 しんた21

▶対象 9～12カ月児の保護者

▶定員 12組

▶持ち物 エプロン、三角きん

※託児を行います(事前申込制)。

▶申し込み 10月24日(月)～27日(木)に中央子育て支援センター(☎⑧3715)

親子むし歯予防教室に参加しませんか

▶日時 11月2日(水) 10時～12時

▶場所 しんた21

▶対象 1歳～1歳6カ月児とその保護者

▶内容 歯のお話、歯科検診、ブラッシング指導、フッ素塗布(希望者・無料)

▶担当歯科医 江端憲一さん(えはたけんいち) (えはた歯科医院)

▶定員 20人(申込順)

▶持ち物 歯ブラシ、母子健康手帳

▶申し込み 10月21日(金)までに健康推進グループ(☎⑧0100)

10月の歯科救急医療

日時	診療所	日時	診療所
10月2日(日) 9時～11時	由川歯科医院 室蘭市中島町3丁目15-1 ☎④3377	10月10日(月) 9時～11時	太平洋歯科医院 室蘭市白鳥台5丁目1-2 ☎⑧6464
	共立歯科クリニック 登別市緑町2丁目32-6 ☎⑧2222	10月16日(日) 9時～11時	松田歯科医院 室蘭市日の出町1丁目24-25 ☎④6480
10月9日(日) 9時～11時	福田歯科 室蘭市輪西町2丁目3-5 ☎④6106	10月23日(日) 9時～11時	山本歯科医院 室蘭市知利別町2丁目26-1 ☎④1677
	金本歯科 伊達市山下町55 ☎0142⑤3822	10月30日(日) 9時～11時	前田歯科医院 室蘭市中央町3丁目5-6 ☎②5367

必ず受診を！ 新入学児童健康診断

平成24年に小学校に入学する児童の健康診断を行います。

▶対象 市内に住所を有する平成17年4月2日～平成18年4月1日生まれの方

※対象者には封書でお知らせしますが、10月7日(金)までに通知が届かないときは、お知らせください。

▶問い合わせ 学校教育グループ(☎⑧1162)

子育て広場『ともとも』からのお知らせ

◎子育てイベント『秋の遠足』

▶日時 10月14日(金) 10時～14時

▶場所 ふおれすと鉱山

▶定員 10組

▶参加料 300円(会員200円)

▶申し込み 10月7日(金)までにNPO法人いぶりたすけ愛ともかな(☎⑧7133)

◎遊びに来てくれる親子を募集

▶開催日時 毎週月・水・金曜日 10時～14時

問い合わせ

室蘭歯科医師会(☎④3522)

ETC車載器優待販売キャンペーン!!

新規日専連ETCカード会員限定価格
車載器がこんなに安い!!

日専連カード新規入会で!! **3,000円**
日専連カード会員様なら!! **7,980円**

ポイント **50%**な日専連ETCカードお申込み好評受付中!!

※詳しくはお問い合わせください。

※窓口ご来店の際は、運転免許証・銀行印・車検証をご持参下さい。

入会金年会費すべて無料
包括信用購入あっせん業者 北海道(株)第8号
株式会社日専連/パシフィック 0120-36-7755
(フリーダイヤル受付時間) AM9:00～PM6:00(月～金)
むろらん店 室蘭市中島町2-28-6 ホテルサンルート室蘭1階 ☎41-2000

FOMA らくらくホン7

らくらくサイトボタンで天気やニュースがすぐに調べられる。デコメも作れる防水らくらくホン。

※movaをご利用の方へ
2012年3月末日でmovaサービスは終了致します。

新規・取替は是非当店へ!!

毎月の料金が高いとお悩みの方
プラン診断を随時行っています。
お気軽にご来店下さい。

docomo

ドコモショップ登別新生店 ☎82-2600
登別市新生町1丁目18番地1 Jビル1階 10:00～19:00



わくわく

おでかけナビゲーション

10月号



市民会館

登別市富士町7丁目33番地1

☎ 1139

日時	行事名	内容	対象・定員・参加料	申し込み・問い合わせ・持ち物
10月6日(木) 18時30分～	第3回市民登山教室 登別山岳会	秋山から初冬山への安心・安全登山について 講師：同会上級山岳指導員	—	☎ 藤木さん (☎ 5897) ※当日直接会場へお越しください。
10月9日(日) 13時30分～ ※13時開場。	東日本大震災復興祈念 チャリティ・マンドリン コンサート コンパニア・デ・マンドリーナ	沖縄ヒット曲メドレー、イエスタディ、愛の賛歌、見上げてごらん夜の星を、ドナウ川の漣、風雪ながれ旅など	—	☎ 新岡さん (☎ 5038) ※当日直接会場へお越しください。
10月10日(月) 14時 ※13時開場。	世界食糧デー登別<<第20回>>記念大会 同実行委員会	講演講師：神田英輔さん、登別青嶺高校プラスバンド演奏、幌別中学校・登別明日中等教育学校合唱、琴の演奏など	—	☎ 高橋さん (☎ 3562)
10月21日(金) 14時～	財務行政懇話会 財務省北海道財務局	国の財政状況や金融政策の説明など 講師：伊藤修治さん (北海道財務局理財部次長)	—	☎ 10月14日(金)までに財政グループ (☎ 1331)
11月4日(金) 10時～12時	発達障がいの地域研修会 西いぶり地域生活支援センター	発達障がいの正しい理解について 講師：田中康雄さん (北海道大学大学院教授)	—	☎ 10月28日(金)までに同センター (☎ 0707)



市民活動センター『のぼりん』

登別市緑町1丁目1番地4 ☎ 6866

日時	行事名	内容	対象・定員・参加料	申し込み・問い合わせ・持ち物
10月13日(木)～ 20日(木) 10時～15時	登別魚拓同好会作品展	会員の作品(25点)の展示、魚拓体験講習(16日(日)のみ)	—	☎ 斉藤さん (☎ 1493)
10月20日(木) 10時～12時	絵手紙体験 絵手紙サークル絵綺	描いて楽しい、もらってうれしい絵手紙を体験しませんか(道具はお貸しします)	定5人(申込順) 料500円(モチーフ代含む)	☎ 10月18日(火)まで(16時～20時)に古川さん (☎ 1675)

今月の『のぼりん文化講座』

申し込み 市民活動センター
☎ 6866

日時	行事名	内容	対象・定員・参加料	申し込み期限・持ち物
10月13日(木) 10時～12時	葉画教室 葉っぱで遊ぼう	いろいろな葉で色紙大の絵を描きます 講師：高野恵子さん(登別美術協会)	定20人(申込順) 料500円(材料費)	☎ 10月11日(火) 持 はさみ
10月14日(金) 13時～15時	登別歴史散歩 その3	片倉一族と西国衆の移住について 講師：街道重昭さん(登別郷土文化研究会)	定30人(申込順)	☎ 10月11日(火) 持 筆記用具
10月15日(土) 10時30分～ 12時	華道教室	秋花を活けます 講師：藤川理崇さんほか(登別華道連盟)	対小学生以上 定30人(申込順) 料2,000円 ※花器と剣山を持参の方は600円。	☎ 10月11日(火) 持 はさみ(貸し出しもできます)、おしぼり ※小学生は保護者同伴。
10月18日(火) 10時～12時	陶芸教室	粘土で花瓶やコーヒーカップなどを作ります 講師：佐藤彰さん(登別美術協会)	定20人(申込順) 料1,000円(粘土、釉薬、焼き代)	☎ 10月12日(水) 持 手ぬぐい

市民活動センターでは、多くの方が気軽に市民活動に参加できるよう、登別市文化協会と連携し、市民活動センター『のぼりん』を会場に年間を通じてさまざまな入門講座『のぼりん文化講座』を行います。

これまでサークル活動をしたかったと思っていてもなかなかその機会がなかった方や自分に合った活動に出会うことができなかった方など、これから市民活動に参加したい方はぜひご参加ください。

※多くの方が参加できるよう、初めて参加する方を優先することがありますのでご了承ください。

わくわくおでかけ
ナビゲーション

広報のぼりべつ2011年10月号



市民プール『らくあ』

登別市幸町1丁目5番地2 ☎055588

日時	行事名	内容	対象・定員・参加料	申し込み・問い合わせ・持ち物
10月30日(日)は、水泳大会が開催されるため、18時まで臨時休館します。				
らくあ成人水泳教室に参加しませんか		申し込み 10月8日(土)まで(11時~20時)に市民プール『らくあ』		
■初心者コース(全10回)		■中級コース(全10回)		
クロールや背泳ぎで25メートル完泳をめざす教室		クロールや背泳ぎで長く泳ぐ方法やバタフライ、平泳ぎを学ぶ教室		
①10月11日からの毎週火曜日 19時15分~20時15分		①10月11日からの毎週火曜日 14時30分~15時30分		
②10月14日からの毎週金曜日 14時30分~15時30分		②10月13日からの毎週木曜日 19時15分~20時15分		
●対象 18歳以上の方 ●定員 各20人 ●参加料 5,000円(別途入館料と保険料が掛かります。)				



市立図書館

登別市中央町5丁目21番地1 ☎054324

日時	行事名	内容	対象・定員・参加料	申し込み・問い合わせ・持ち物
11月3日(木)、文化の日は臨時開館します。(10時~19時30分) ※こぐま号は運行しません。				
10月8日(土) ①11時 ②14時30分	映画会	①おじいさんと不思議なおくりもの ②十誠	☑①幼児~小学生 ②どなたでも	☑市立図書館 ※幼児は保護者同伴。
10月12日(水) 10月26日(水) 10時30分	おはなしくれよん	わらべうたと絵本の読み聞かせ	☑乳幼児	☑市立図書館 ※保護者同伴。
10月20日(木) 15時	えほんのへやでのおはなし会	図書館職員による絵本の読み聞かせ	☑幼児~小学生	☑市立図書館 ※幼児は保護者同伴。
10月22日(土) 13時30分	おはなしほけっと	絵本の読み聞かせと紙芝居	☑幼児~小学生	☑市立図書館 ※幼児は保護者同伴。
11月6日(日) 10時30分~15時	図書館まつり	絵本の読み聞かせ、エプロンシアター、手話の歌、ボランティア活動パネル展示など	-	☑市立図書館

移動図書館車 こぐま号 巡回日のお知らせ(10月~3月)

- 図書は1人につき10冊まで借りられます
- 借りた図書は、次の巡回日にお返しください
- 図書の返却は図書館・各配本所でも受け付けます
- 悪天候の日は、巡回を中止することがあります
- 図書館の図書も借りられますので、こぐま号に備え付けの予約票または電話で図書館へ申し込みください

月/日	ステーション名	時間	月/日	ステーション名	時間
10/5、10/19、11/2、11/16、12/7、12/21、1/18、2/1、2/15、3/7、3/21 (第1・3水曜日)	富岸青少年会館	10:45~11:25	10/12、10/26、11/9、12/14、12/28、1/11、1/25、2/8、2/22、3/14、3/28 (第2・4水曜日)	アンデルセンの丘	11:30~12:00
	あおぞら公園	11:30~11:50		白菊幼稚園前	13:55~14:25
	美園町6丁目32星さん宅前	13:10~13:40		桜木団地	14:30~15:00
	美園町5丁目東橋横	13:50~14:20		かえで公園	15:05~15:25
	まいど〜もです前	14:30~14:50		幌別西団地	15:30~16:00
	グループホームあいあい向駐車場内	15:00~15:30			
10/6、10/20、11/17、12/1、12/15、1/19、2/2、2/16、3/1、3/15 (第1・3木曜日)	いなほ公園	15:40~16:10	10/13、10/27、11/10、11/24、12/8、12/22、1/12、1/26、2/9、2/23、3/8、3/22 (第2・4木曜日)	幌別東団地	10:40~11:00
	新生団地	10:15~10:45		すすらん公園	11:10~11:40
	旧若草幼稚園	10:55~11:30		旧登別保育所	13:45~14:15
	イーストショップ	11:40~12:00		汐見坂バス停横	14:25~15:00
	若草町3丁目20塚田さん宅前	13:50~14:20		登別東町団地前	15:10~15:50
10/7、10/21、11/4、11/18、12/2、12/16、1/6、1/20、2/3、2/17、3/2、3/16 (第1・3金曜日)	武田商店前	14:30~15:10	10/14、10/28、11/11、11/25、12/9、1/13、1/27、2/10、2/24、3/9、3/23 (第2・4金曜日)	登別児童館	11:30~12:00
	伊岐見商店前	15:20~16:00		相原商店前	13:55~14:35
	榎の木公園	10:10~10:40		芙蓉の家	14:45~15:15
	栄町1丁目広場	10:50~11:20		富浦児童館	15:30~16:00
	登別西団地	13:45~14:15			
10/1、10/15、11/5、11/19、12/3、12/17、1/7、1/21、2/4、2/18、3/3、3/17 (第1・3土曜日)	恵和園	14:25~14:55	10/8、10/22、11/12、11/26、12/10、12/24、1/14、1/28、2/25、3/10、3/24 (第2・4土曜日)	オロフレ荘前	10:25~10:55
	リリー文化幼稚園前	15:05~15:40		禅林寺駐車場	11:25~11:55
	旧若草幼稚園	10:10~10:40		サンクス中登別店前	13:20~13:40
	武田商店前	10:50~11:20		登別東町団地前	13:55~14:30
	伊岐見商店前	11:30~12:00		登別公民館	14:40~15:10
	あかしゃ団地	13:10~13:40		桜木広場	15:40~16:10
	若山の家裏	13:50~14:30			
汐平広場	14:40~15:05				
富浜広場	15:15~15:35				
富浜児童館	15:40~16:00				

わくわくおでかけ
ナビゲーション



日時	行事名	内容	対象・定員・参加料	申し込み期限・問い合わせ・持ち物
10月2日(日) 13時～14時30分	秋の野点	秋の気配を感じながら、お茶を一服いかがですか	定60人(申込順) 料100円	申10月1日(土)
10月8日(土) 10時～12時	KoNG8期プログラム 演習 鉱山の宝?をさがそう!	歴史遺産で鉱石を探して鉱山町の歴史に思いを馳せませ	対小学5年生以上 定15人(申込順) 料300円	申10月7日(金) 持軍手、長ぐつ
10月9日(日) 10時～15時	秋のハイキング	ゆったりと山の中を歩き、鉱山の秋を満喫します	定15人(申込順) 料700円(18歳未満300円、幼児無料)	申10月6日(木) 持昼食など
10月9日(日)・10日(月)	山の学校Special	山の学校初のキャンプをします	対小学4～中学1年生 料500円(子ども300円)	申10月7日(金) ※詳しくはお問い合わせください。
10月5日～11月2日の毎週水曜日 10時～12時	森ちょこっひろば	お外でのびのびと遊びます ※12日は『富岸子育てひろば』から無料バスを運行(事前に申し込みが必要)	対未就園児とその保護者 料1組300円(2人)	持昼食など ※当日、直接お越しください。
10月16日(日) 10時～13時	子育て合同イベント	子育て中の全ての人を楽しめる、合同一大イベントです	対未就園児～小学6年生とその保護者 料要問い合わせ	申10月15日(土) 持着替え、タオル、飲み物など
10月16日(日)	ひげ工房 木の学校	木のパズルや椅子などを作ります(3月まで月1回)	対18歳以上の方 料年会費5,000円	持昼食、エプロンなど ※当日、直接お越しください。 ※詳しくはお問い合わせください。
10月20日(木) 10時～12時	ガイドウォーク —紅葉の森散策—	紅葉の森の中をネイチャーガイドがご案内します	対18歳以上の方 定15人(申込順) 料300円	申10月19日(水) 持長靴か歩きやすく濡れても良い靴、飲み物など
10月21日(金) 10時～14時	たまにはアウトドアライフ	紅葉を見ながら、マウンテンバイクで10kmのオフロードを走ります	対18歳以上の方 定15人(申込順) 料600円	持着替え、昼食など ※当日、直接お越しください。
10月21日(金)	ふんわり講習会②	草木染めをした羊毛から糸を作ります	定5人(申込順) 料初回4,000円(別途材料費)	申10月20日(木) 持エプロン、昼食など ※詳しくはお問い合わせください。
10月22日(土) 10時30分～15時	里山マイスター養成講座	里山を生かしたレクリエーションを学びます	対18歳以上の方 定10人(申込順) 料200円(初回1,000円)	申10月21日(金) 持昼食、飲み物など
10月22日(土) 17時～19時	こーざん 音楽イベント(仮)	森に囲まれたふおれすと鉱山で音楽を楽しみましょう	料1,000円(小学生以下500円)	申10月21日(金) 持暖かい服装 ※詳しくはお問い合わせください。
10月22日(土) 10時～15時	晩秋のデイキャンプ	秋の風を感じながら、アウトドア料理を作ります	料800円(小学生以下300円3歳以下無料)	申10月19日(水) 持軍手、飲みもの
10月26日(水) 10時～12時	こうざん調査隊	敷地内の植物などを調査します	対18歳以上の方 料100円	申10月25日(火) 持タオル、飲み物、図鑑など
10月27日(木) 10時～13時	一歩めアウトドア 初めてのたき火でクッキング	火起こしを一から学びながらおいしい料理を作ります	対18歳以上の方 定12人(申込順) 料500円	申10月25日(火) 持軍手、昼食など ※後日要項をお送りします。
10月28日(金) 10時～12時10分	mamaのためのサロン	秋の風情を楽しみながらお散歩とお茶をします	対子育て中の方 料800円	※15人になり次第締切
10月29日(土) 10時～14時	ふおれすと鉱山流 里山づくりの日	紅葉の中を散歩し、炭焼き小屋づくりにも挑戦します	定30人(申込順) 料200円(18歳未満100円)	申10月28日(金) 持軍手、昼食など
10月30日(日) 10時～12時	KoNG8期プログラム 演習 森のハロウィン	紅葉の森の中を散策します。葉っぱで仮装もします	対5歳～小学生とその保護者 定10組(申込順) 料1組400円(2人)	申10月27日(木)
11月4日(金) 10時～13時	たまにはアウトドアライフ	ロープワークの基礎技術を学び、クライミングボードを使った実践も行います	対18歳以上の方 定15人(申込順) 料600円	申11月3日(木) 持昼食など
11月5日(土)・6日(日)	子ども自然博士講座	お泊まりしながら鉱山の樹木博士を目指します	対小学4～中学3年生 定15人(申込順) 料2,500円	申11月2日(水) ※後日要項をお送りします。

※それぞれの活動や天候に適した服装や持ち物でお越しください。



日時	行事名	内容	対象・定員・参加料	申し込み・問い合わせ・持ち物
10月1日(土)~23日(日) 10時~17時	30周年記念特別展 武士たちの登別移住顛末	明治時代に登別に移住した片倉家臣の歴史を追います ※8日(土)13時からミュージアムトーク(講師:日野安信さん)を開催します。	料190円(小・中学生60円)※入館料。	☎郷土資料館
10月29日(土) 10時~12時	布・どんぐりのブローチづくり	大人は布のネックレス、子どもはどんぐりのブローチを作ります	定25人(申込順) 料300円(小・中学生100円)	☎10月4日(火)~22日(土)に郷土資料館 ☎指ぬき
11月12日(土) 10時~12時	布で小物入れ作り	優しくぬくもりを持った布で小物入れを作ります	対18歳以上の方 定20人(申込順) 料300円	☎10月4日(火)~11月5日(土)に郷土資料館 ☎指ぬき

その他

地域情報センターPip 登別市中央町4丁目11番地(アーニス内)				
日時	行事名	内容	対象・定員・参加料	申し込み・問い合わせ・持ち物
毎週火・金・土曜日	はじめてのワード はじめてのエクセル NPO法人 くるくるネット	①13時~15時15分 ②15時15分~17時15分 ③17時30分~19時30分 ①は金・土曜日のみ実施。	定各6人(申込順) 料各2,000円 ※別途教材費200円。	☎NPO法人くるくるネット (☎6662)
クリンクルセンター 登別市幸町2丁目5番地				
日時	行事名	内容	対象・定員・参加料	申し込み・問い合わせ・持ち物
10月27日(木) 18時~ ※17時30分開場。	室蘭市立翔陽中学校による ジャズコンサート 登別環づくり市民委員会	市民ギャラリーを会場に室蘭市立翔陽中学校(旧鶴ヶ崎中学校)ジャズバンド部が演奏します	定150人 ※10月18日(火)からクリンクルセンターで入場整理券配布。	☎環境対策グループ(クリンクルセンター内・☎2958)
鷺別公民館 登別市鷺別町3丁目3番地4				
日時	行事名	内容	対象・定員・参加料	申し込み・問い合わせ・持ち物
10月18日(火) 10時~12時	教育臨床カウンセラーのお話を聞く会 おはなしりぼん	テーマ:『心豊かな子育てを』 講師:小塚志津子さん	-	☎松平さん(☎2334)
10月20日(木)~23日(日)	第33回公募展 登別美術協会	油彩、水彩、日本画、パステル画、工芸(陶芸、葉彩画)など入選作品、会員作品展示	※出品者 対高校生以上 料1,500円(学生500円)	☎干谷さん(☎1246) ※搬入・受付は10月17日(月)12時~16時
総合体育館 登別市若山町2丁目26番地1				
日時	行事名	内容	対象・定員・参加料	申し込み・問い合わせ・持ち物
11月6日(日) 9時 ※8時30分受け付け。	市民スポンジテニス大会 文化・スポーツ振興財団	一般・混合ダブルス ※ペアの組み合わせは主催者が行います。 ※1~3位に賞品贈呈。	☎市内居住または通勤・通学する方 料500円	☎10月11日(火)~21日(金)に総合体育館・同財団備え付けの用紙に必要事項を記入し、参加料を添えて総合体育館 ☎文化・スポーツ振興財団(☎1116)
鉄南ふれあいセンター 登別市幌別町3丁目17番地1				
日時	行事名	内容	対象・定員・参加料	申し込み・問い合わせ・持ち物
10月14日(金)~12月16日(金) 13時~16時	アイヌ文化教室 北海道アイヌ協会登別支部	さまざまなひもを使い、コンタクルカムイ(ふくろう)を編み上げます(全10回)	定15人(申込順)	☎10月8日(土)までに同協会登別支部(☎1062)
10月15日(土) 13時30分~14時10分 ※13時開場。	市民公開講座 千寿会 三愛病院	講演『ストレスで傷んだ心と身体の治し方』-心療内科での取り組み- 講師:中野弘一さん(東邦大学医学部教授)	-	☎三愛病院(☎1111)
若草つどいセンター 登別市若草町4丁目21番地1				
日時	行事名	内容	対象・定員・参加料	申し込み・問い合わせ・持ち物
11月6日(日)	赤十字救急法救急員資格 継続研修 日本赤十字社登別市地区	心肺蘇生法の復習、実技の変更点などの確認 ※資格の有効期限が3年間継続されます。	☎資格取得から2年以上経過した方 定20人(申込順) 料1,150円	☎10月31日(月)までに同事務局(社会福祉グループ内・☎1911)

その他の続き				
老人福祉センター 登別市富士町7丁目11番地1				
日時	行事名	内容	対象・定員・参加料	申し込み・問い合わせ・持ち物
10月15日(土) 10時～	サークル活動発表会	同センターで活動するサークル(18団体)の活動発表 手芸、書道、民謡、舞踊など	—	同センター(☎☎1303)
岡志別の森運動公園駐車場 登別市千歳町97番地				
日時	行事名	内容	対象・定員・参加料	申し込み・問い合わせ・持ち物
10月16日(日) 6時30分集合	秋の市民登山会『秋色に染まる樽前山麓楓の沢』 登別山岳会・おにスポ山歩くーが	楓の沢(酒れ沢) 遊行～樽前山5合目	定30人(申込順) 料5,000円	☎10月8日(日)までに藤木さん(☎☎5897) ☎秋山尾根装備(防寒1枚)
登別温泉パークサービスセンター 登別市登別温泉町				
日時	行事名	内容	対象・定員・参加	申し込み・問い合わせ・持ち物
10月15日(土) 10時～12時 ※雨天中止。	ふるさと再発見『地獄谷散策会』 自然公園財団登別支部・登別市観光ホスピタリティ推進協議会	登別温泉地獄谷周辺の自然体験学習と森林浴、大湯沼川天然足湯の入浴体験をします	定30人(申込順)	☎10月3日(月)から登別市観光ホスピタリティ推進協議会(観光振興グループ内・☎☎2018) ☎飲み物、タオル、雨具など
ともかな 登別市桜木町3丁目2番地16				
日時	行事名	内容	対象・定員・参加	申し込み・問い合わせ・持ち物
10月15日(土) 15時～17時	ともかなカフェイベント 初めての男の料理教室	料理の基本を学び、肉じゃがと鮭のフライを作ります	定4人(申込順) 料800円	☎NPO法人いぶりたすけ愛ともかな(☎☎7133) ☎エプロ・三角巾、容器
橘湖 登別市カルルス町				
日時	行事名	内容	対象・定員・参加	申し込み・問い合わせ・持ち物
10月30日(日) 9時～15時	秋の橘湖ゆったりハイキング B-NAG(登別アクティブガイド協会)	自然ガイドと一緒に、紅葉に染まった橘湖を目指して、森の中をゆっくり散策します	☎18歳以上の方 定6人(申込順) 料3,000円	☎B-NAG(ふおれすと鉱山内・☎☎2569) ☎昼食、雨具、着替えなど
三段の滝 登別市鉱山町				
日時	行事名	内容	対象・定員・参加	申し込み・問い合わせ・持ち物
10月15日(土) 10時～15時	秋の三段の滝ハイキング B-NAG(登別アクティブガイド協会)	自然ガイドと一緒に、鉱山町の奥座敷・三段の滝を目指します	☎18歳以上の方 定20人(申込順) 料500円	☎B-NAG(ふおれすと鉱山内・☎☎2569) ☎昼食、雨具、着替えなど
室蘭市市民会館 室蘭市輪西町2丁目5番1号				
日時	行事名	内容	対象・定員・参加	申し込み・問い合わせ・持ち物
10月11日(火) 19時～21時	経営力向上委員会10月オープン例会『未来に向けた信頼される企業づくり』 (社)登別室蘭青年会議所	顧客満足度向上経営セミナー 講師：山田佳代子さん(経営コンサルタントOFFICE GLORIOUS代表)	定55人(申込順)	☎10月10日(月)までに、(社)登別室蘭青年会議所(☎☎2535・☎☎2536)
室蘭市障害者総合福祉センター 室蘭市東町2丁目1番6号				
日時	行事名	内容	対象・定員・参加	申し込み・問い合わせ・持ち物
11月6日(日) 13時～15時	慢性腎臓病(CKD)の市民公開シンポジウム 北海道腎臓病患者連絡協議会・室蘭地方腎友会	腎臓病の悪化を防ぐための、日常生活の管理や治療方法などについて講演します	☎CKDステージ1～3の方やその家族など	☎室蘭地方腎友会(☎☎6849)
室蘭工業大学 室蘭市水元町27番1号				
日時	行事名	内容	対象・定員・参加料	申し込み・問い合わせ・持ち物
10月21日(金) 18時30分	第14回蘭岳コンサート	出演：室蘭工業大学管弦楽団、KAZZ(Guitalele)	—	☎企画・評価室(☎☎5024)
室蘭工業大学ロボットアリーナ 室蘭市高砂町3丁目11番1号				
日時	行事名	内容	対象・定員・参加	申し込み・問い合わせ・持ち物
11月12日(土)・19日(日) 10時30分～12時	レゴ・マインドストームサッカー編体験教室	レゴ・マインドストームを、プログラムし、サッカーをします	☎小学5～中学生 ☎各8人(抽選)	☎同アリーナホームページ掲載の申込書に必要事項を記入し、10月28日(金)までに同アリーナ(☎☎5650)
11月12日(土)・19日(日) 13時30分～15時30分	ソーラーフロッグをつくらう！体験教室	太陽光で動く工作キット『ソーラーフロッグ』を組み立てて、実際に遊びます	☎小学3～6年生 ☎各10人(抽選)	
NTT東日本-北海道室蘭支店 室蘭市東町1丁目18番6号				
日時	行事名	内容	対象・定員・参加	申し込み・問い合わせ・持ち物
11月1日～29日の毎週火・金曜日 13時30分～16時30分	シニア情報生活アドバイザー養成講座 NPO法人シニアネットいぶり ※8日を除く。 ※29日は9時～17時。	高齢者がパソコンやネットワークを利用するときのリーダーを養成します	☎50歳以上でインターネットの活用事例を発表できる方 定5人(申込順) 料32,500円	☎10月15日(日)までに、シニアネットいぶりホームページから申し込みください ☎山田さん(☎☎6190)

10月16日(日) 8時～9時
秋のクリーン作戦
登別市連合町内会

- ※小雨決行、悪天時は23日(日)に延期。
▶**清掃箇所** 公園や生活道路、河川敷地、空き地などの公共の場所
▶**分別方法** 燃やせるごみと燃やせないごみの2分別
※通常は資源ごみですが、びん・缶は燃やせないごみ、ペットボトルは燃やせるごみに分別。
▶**収集方法** 当日は、燃やせないごみのみを収集します。燃やせるごみは、各地区の収集日にごみステーションに出してください
※町内会などに配布したボランティア袋で排出ください。
▶**問い合わせ** 同事務局(市民サービスグループ内・☎2139)

市民見学会を開催します

情報推進グループ(☎6586)

10月25日(火)

行程

- 8:40 登別温泉ふれあいセンター
9:00 婦人センター
9:20 市役所
9:40 鷺別公民館

若山浄化センター(見学)
のぼりべつ文化交流館カント・レラ(昼食、見学・まが玉づくり体験)
登別温泉地獄谷散策(足湯体験)
乗車と逆順に降車(鷺別公民館16:20)
●定員 25人(抽選)
●料金 400円(体験料金として)
●持ち物 昼食、タオル、飲み物
●申し込み 10月14日(金)までに情報推進グループ



白井貴子
ミニ・ライブ in 登別

トライアングル交流ツアー

10月5日(水) 10時30分

※10時開場

日本工学院北海道専門学校

問い合わせ

総務グループ(☎1130)

登別市地区赤十字奉仕団

赤十字奉仕団は、人道・博愛の精神のもと、地域での福祉活動やボランティア活動をしています。

- 活動内容** 災害に備えた各種講習、炊き出し訓練、赤い羽根街頭募金活動、公共施設の掃除活動など
●**問い合わせ** 日本赤十字社登別市地区事務局(社会福祉グループ内・☎1911)

会員募集

登別魚拓同好会

魚や貝殻、木の葉などをハンカチや布きれに色をつけて拓します

- 活動日** 月2回(第1・2木曜日)
●**場所** 市民会館・鷺別公民館
●**会費** 5,000円(年額)
※詳しくはお問い合わせください。
●**問い合わせ** 斉藤さん(☎1493)

親子ピザ レシピ募集

登別商工会議所青年部
10月オープン例会

地域の食再発見！親子ピザレシピコンテスト



- 応募資格** 小学生とその保護者(2人1組)
●**応募条件**
・道内産の食材にこだわり、一品以上登別産の食材を使うこと
・60分以内で焼きあがること
・材料費が1,000円程度であること
●**審査基準** 登別産の食材へのこだわりや親子の創意工夫
●**決勝大会**
・日時 10月30日(日) 10時
・場所 しんた21調理室
●**申込方法** 応募用紙にレシピと必要事項を記入し10月12日(水)までに登別商工会議所青年部(〒059-0012・中央町5丁目6-1)
※応募用紙は、登別商工会議所、市役所、各支所、登別観光協会などで配布しています。

優勝者のレシピは市内の飲食店でメニュー化
入賞者には登別温泉宿泊券など豪華景品プレゼント

問い合わせ 登別商工会議所青年部事務局(☎4111)

問い合わせ 入学広報室
(☎0120-666-965)

●10月1日(土)・22日(土) 11時30分
15時30分(11時受け付け開始)
※詳しくは問い合わせ、またはホームページで。
●10月のオープンキャンパスと体験入学情報
日本工学院のすべてを体験！
進路の参考にぜひご参加を

●10月のオープンキャンパスと体験入学情報
日本工学院のすべてを体験！
進路の参考にぜひご参加を

それでは『錦上添華』。これは、それぞれの分野が持つ素晴らしい知識や技術を生かして、学校祭をより良いものにしたという思いで決定しました。
学生や一般から募ったバンドによる屋外ライブや北都プロレス、各学科の特色を生かした学科展示のほか、模擬店やスタンプラリー、抽選会、花火などたくさんのお子さんからご年配の方まで楽しめる内容となっておりますのでぜひ足を運んでください。



10月8日(土)・9日(日)は、『工学院祭』

日本工学院北海道
専門学校便り
問い合わせ ☎0888

楽しかったこと、悲しかったこと、市への疑問や意見・要望などを情報推進グループへ電話やはがき、封書、ファクス、電子メールでお寄せください。なお、個人や団体への中傷、営利を目的としたお話しはご遠慮ください。

情報推進グループ 中央町6-11
☎ 085 6586
FAX 085 1108
Eメール: pr@city.noboribetsu.lg.jp

若者が自ら参加できる
登別地獄まつりを

今年も登別地獄まつりが開かれましたが、私は年々行く気が薄れてきました。

昔は、私もまつりに参加していましたが、当時と比べると、振る舞い酒が無くなったり、開催期間が縮まったり、前触れ太鼓も極楽通りでやらなくなったりなど、活気が無くなってきたような気がします。

知人を誘っても「つまらないから行かない」と言われ、やはり、とにかく楽しかった昔のまつりを知っている人はそう思うのかなと考えてしまいます。

実行委員の皆さんも頭を悩ますところだと思いますが、年に一度の大きなまつりですので、若者の皆さんが自ら参加できるようにまつりにしてほしいと思います。

(幌別町 女性)

交通安全の心構えの
再確認を

先日、車を運転中に信号機のあ

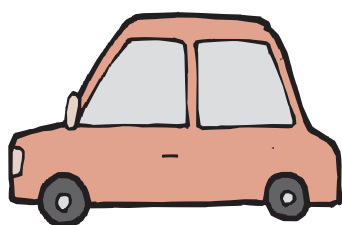
る交差点で右折しようとしたときのこと。

右折先の道路には中央分離帯があるのですが、前を走る車が中央分離帯の手前、つまり対向車線側に右折していききました。

たまたま対向車線側に車は無く、事故には至りませんでした。現場に居合わせた私もひやつとする光景でした。

このようなことを防止するため、道路に白線で矢印を引くなどして車を誘導することも必要かと思いますが、まずは私たちドライバーが、安全運転の心構えを再確認しなければならぬと思った出来事でした。

(新生町 女性)



不用品ダイヤル市

お申し込み・お問い合わせは
登別消費者協会 (☎085 8307)

火～金曜日 (祝日を除く) 10:00～16:00

※お申し込みは、市内に居住する方が対象で、登録期間は6カ月です。継続希望の場合は、再度お申し込みください。

▶登録できないもの
衣類、食料品、貴金属、美術品などの高価なもの、自動車、バイク、船、傷みの激しいものやあっせん品としてふさわしくないもの

ゆずりませ (売ります)

- 五月人形 ●加湿器 ●ひな人形 (7段) ●パイプベッド ●布団乾燥機 ●反射系蛍光水銀ランプ (700) ●百科事典 (全17巻) ●洋服だんす ●整理だんす ●ホッケー用スケート (26センチ、2足) ●スピードスケート (23センチ、2足) ●花器 (5点) ●ピアノ ●グランドゴルフクラブ (ボール1個、ケース付き) ●電子オルガン ●プラスチック製漬物容器 (直径35センチ、直径25センチ) ●掃除機 ●自転車 (男児用) ●ビデオムービー ●オイルラジエーターヒーター ●パークゴルフスティック (女性用) ●船舶用固形式救命胴衣 ●フランス人形 (ケース付) ●ハイビジョンテレビ ●ジャングルジムすべり台 ●スタッドレスタイヤ (185-65-14) ●電子ピアノ ●猫のトイレセット ●猫の爪とぎ ●カラオケ用レーザーディスク ●柔道着 (高校生用) ●電動自転車 (大人用) ●チャイルドシート (新生児～7歳用) ●クリスマスイルミネーション (LED含む) ●ジューサー ●ミキサー ●電動三輪車 (高齢者用) ●学習机 (スライド式)

ゆずってください (買います)

- ゲートボール用スティック ●パークゴルフ用品 (男性用一式) ●登山用ピッケル ●白菊幼稚園制服 (男児・夏用) ●白菊幼稚園制服 (男児用ズボン) ●胴着 (子ども用)

ほん

今月の新着図書

市立図書館 ☎085 4324



紅梅 津村 節子 著
癩に冒され、徐々に衰弱していった夫は、自らの死を強く意識するようになる…。
1年半にわたる作家・吉村昭の闘病と死を、妻が冷静な筆で描く。

- ◇日本中枢の崩壊 古賀 茂明 著
- ◇日本男児 長友 佑都 著
- ◇史記(5) 北方 謙三 著
- ◇やなりいなり 皇中 恵 著
- ◇密売人 佐々木 譲 著

=こどものほん=



おばけのチョウちゃん 長野ヒデ子 文・絵
夏休みになったので、ちょうちゃんおばけのチョウちゃんは、むこう山までハイキングに行くことに。すると、むこう山のおばけ寺では、夏祭りが開かれていて…。

- ◇木のあかちゃんズ いせひでこ 著
- ◇カボちゃんのひっこし!? 高山 栄子 作
- ◇オトタケ先生の3つの授業 乙武 洋匡 作

※図書館では、毎月購入している本の全リストを差し上げています。ご利用ください。

地域だより

連合町内会のいきいき実践活動を紹介

登別市連合町内会事務局

市民サービスグループ内

☎ 2139、FAX 1108

花壇コンクールを開催しました

市連合町内会主催の花いっぱい運動の花壇コンクールには、市内12町内会と個人3人が参加しました。
 今年は、町内のごみステーション15カ所すべてに花のプランターを飾り、美化活動を推進した若草第二町内会に特別賞を贈呈しました。
 11月には、花壇コンクール写真展を市役所や各支所で開催します。
 コンクールの結果は次のとおりです。

〈町内会部門〉

- 最優秀賞 富岸町内会
- 優秀賞 ひまわり町内会
- 優良賞 新生町望洋町内会
- 新和会
- 新生町内会
- 若草第二町内会
- 特別賞 幌別鉄南第6町内会
- 努力賞 若緑町内会
- 奨励賞 幌別第二町内会
- はまわし町内会
- はまなす町内会
- 驚別2丁目町内会

〈個人部門〉

- 優秀賞 橋本 フサ子さん
- 優良賞 松田 喜代見さん
- 優良賞 斎藤 節子さん



▲富岸町内会の花壇（最優秀賞）



▲橋本フサ子さんの花壇（優秀賞）



▲若草第二町内会ごみステーションの花のプランター（特別賞）

町内会への加入促進パンフレットを作成しました



市連合町内会は、町内会の活動内容をわかりやすく紹介したパンフレットを作成しました。
 9月中旬に市内全ての町内会に配布し、町内会の未加入世帯の加入促進を図ります。
 また、転入・転居した世帯には市役所や各支所で配布します。
 なお、8月末の市の町内会加入率は73%です。

地獄まつり『鬼踊り』に参加しました



登別温泉を市民に身近に感じてもらうため、市と登別市観光協会、市連合町内会が『市民鬼踊り参加事業』として、地獄まつり最終日に14町内会と驚別婦人会の約300人で鬼踊りに参加し、まつりを盛り上げました。
 団体鬼踊りコンテストでは、若山団地町内会が1位、美園町会が2位、富浜町内会が3位に見事入賞を果たしました。



子ども手当が変わります

問い合わせ 子育てグループ (☎⁰⁵ 5 6 3 4)

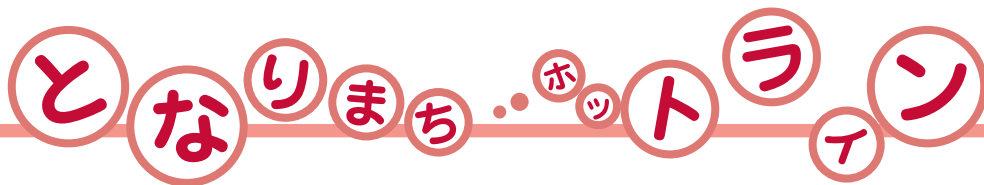
子ども手当は、10月から新たな制度となり、平成24年3月まで継続することになりました。

10月以降、手当を受け取るためには新たに申請手続きが必要です。

詳しくは10月下旬頃までに、対象となる子どもがいる世帯に文書でお知らせする予定です。

新制度の子ども手当（月額）

3歳未満	15,000円
3歳から小学生	
第1子、第2子	10,000円
第3子以降	15,000円
中学生	10,000円



白老町

アイヌ文化フェスティバル白老 2011

アイヌ民族やアイヌ文化への理解を深めてもらおうと始まった、今年で6回目のお祭りです。

伝統儀式『カムイノミ』やアイヌ古式舞踊、ユネスコ無形文化遺産登録の『秋保の田植踊』、札幌こどもミュージカル育成会の音楽ショーなど、楽しめるプログラムを用意しています。

▶日時 10月16日(日) 12時30分～17時

▶場所 白老町中央公民館

▶問い合わせ 同実行委員会（白老町アイヌ施策推進室内・☎0144②4240）

室蘭市

ぐるっと美術館 北海道立近代美術館コレクション

室蘭市民美術館開館3周年に当たり、北海道立近代美術館の名品40点を展示する特別展です。

8日(土)、16日(日)は北海道立近代美術館の学芸員による作品解説があります。

▶日時 10月8日(土)～16日(日) 10時～17時

▶場所 室蘭市民美術館（室蘭市幸町）

▶出品作家 林竹治郎、神田日勝、福井爽人、阿部貞夫、中原悌二郎、佐藤忠良など

▶問い合わせ 室蘭市民美術館（☎②1124）

伊達市

第29回だて物産まつり

地場産品の紹介や即売、魚介類の炭焼きや地場産品の試食コーナーのほか、各種ステージイベントなどがあり、子どもから大人まで楽しめます。

ぜひ、秋の味覚を味わいませんか。

▶日時 10月8日(土) 11時～16時
9日(日) 9時～16時
10日(月) 9時～15時

▶場所 だて歴史の杜カルチャーセンター 舗装広場

▶問い合わせ 伊達市観光連盟（伊達商工会議所内・☎0142③2222）

人のうごき（平成23年8月末日現在）／人口51,954（-32）世帯25,074（-13）（ ）は前月比

発行・編集／登別市総務部政策推進室情報推進グループ 〒059-8701 登別市中央町6-11 ☎0143⑤6586 ④0143⑤1108
ホームページ：<http://www.city.noboribetsu.lg.jp> Eメール：pr@city.noboribetsu.lg.jp