



特集

姉妹都市提携10周年

神奈川県海老名市を紹介します …… 2・3

裏表紙

**令和7年度登別市内各種大会・行事一覧表
を作成しました、どなりまちホットライン**

登別市消防庁舎



もくじ

- くらしのガイド 11～15
- すくすく子育ていきいき健康 16～20
- わくわくおでかけナビゲーション！ 21～24
- ※イベントなどは、4月14日現在の情報を掲載
しています。



神奈川県海老名市のご紹介

神奈川県ほぼ中央に位置する海老名市は、鉄道3線（相鉄線、JR相模線、小田急線）が乗り入れるほか、海老名インターチェンジ、海老名ジャンクションなどがあり、どこに行くにも便利です。また、水田や畑も多く豊かな自然に恵まれ、史跡相模国分寺跡をはじめ歴史のまちとしての一面もありにぎわいと自然・歴史・文化が調和する活力とやすらぎのあるまちです。

海老名駅東口にはビナウォークや海老名中央公園が、また、駅西口には、ららばーと海老名や西口中心広場、プロムナードがあります。小田急線とJR相模線の駅間には商業施設や高層マンションなどが立ち並び、現在も開発が進められています。ロマンスカーミュージアムではロマンスカーをはじめ、小田急の歴史を彩る車両などが展示されています。今後も市の玄関口として、更なる発展が期待されます。



▲ロマンスカーミュージアム

海老名市のシンボル 海老名サービスエリア

地元民からも愛される人気のグルメ・ショッピングスポット『海老名サービスエリア』は、日本トップの集客数を誇るサービスエリア。上下線どちらも一般道から出入りすることができ、多くの地元民・観光客でにぎわいます。



海老名市の特産品 イチゴ

海老名市は、イチゴの生産が盛んで、神奈川県内一の共販出荷量を誇り、現在は『とちおとめ』『紅ほっぺ』などを出荷しています。また、海老名のイチゴを一年中楽しんでもらおうと海老名銘酒開発委員会で開発した『いちごわいん』は、1988年に海老名市特産品第1号に指定されました。

えびな市民まつり

海老名運動公園で実施され、毎年多くの来場者でにぎわう『えびな市民まつり』。会場内では一般団体や姉妹都市である登別市、白石市や、相互応援協定都市のブースをはじめ、ステージ出演などさまざまな企画を実施し、海老名の『魅力』『活力』『地域力』を発信します。今年は11月16日(日)に実施し、色鮮やかな花火が、秋の澄み切った海老名の夜空を彩ります。



海老名市訪問市民ツアー参加者募集



本年、登別市は神奈川県海老名市との姉妹都市提携10周年という節目の年を迎え、6月にはこれを記念して海老名市で記念式典が開催されます。市は、この記念式典に合わせて市民の皆さんで海老名市を訪問する記念ツアーを行いますので、ツアーの参加者を募集します。

●日程

月 日	行 程
6月28日(土)	登別市役所発 E X P A S A 海老名サービスエリア ロマンスカーミュージアム 記念式典歓迎会に出席
6月29日(日)	箱根(ロープウェイ、芦ノ湖海賊船) 小田原城
6月30日(月)	鎌倉鶴岡八幡宮 高德院(鎌倉大仏) 登別市役所着

●定員 20人(応募多数の場合は抽選)

●参加料 50,000円(1人1室)

※参加料には行程中の宿泊費、一部食事代、交通費、国内旅行傷害保険が含まれます。

●申し込み 5月1日(木)~20日(火)17時30分に登別市姉妹都市等都市間交流協会(総務グループ内・☎⑤1130)

※記念式典の参加が条件です。

※見学内容は一部変更する場合があります。

詳しくは市公式ウェブサイトをご覧ください。



海老名市イメージキャラクター
『えび〜にゃ』

姉妹都市提携10周年 神奈川県海老名市を紹介します

本年、登別市は神奈川県海老名市との姉妹都市提携10周年という節目の年を迎え、6月にはこれを記念して海老名市で記念式典が開催されるとともに、登別市は市民の皆さんから参加者を募り海老名市を訪問する記念ツアーを催行します。今号では、海老名市の登別市とのゆかりと海老名市について紹介します。



交流のきっかけは宮城県白石市との『トライアングル（3市）交流』

登別市と海老名市の交流の始まりは平成21年11月に、登別市の姉妹都市である宮城県白石市で開かれた『白石市農業祭』がきっかけです。この日、白石市の姉妹都市であった海老名市、白石市、登別市の3市が集い『家族、姉妹、兄弟、友達』のような関係が築かれるよう、3市間で『トライアングル交流』を実施する旨の合意がなされました。

平成22年4月には『三市による災害援助協定』を締結し、同時に、海老名市から本市に消防自動車5台を寄贈いただくとともに、本市はそのお礼として海老名市にポニー2頭を贈呈しています。

平成23年4月、3市は『家族、姉妹、兄弟、友達』のような関係を築き、さまざまな分野での交流や相互支援関係を強化するため『トライアングル交流宣言書』に調印し、トライアングル交流がスタートしました。

平成27年5月には、本市と海老名市は姉妹都市提携を行いました。姉妹都市提携やトライアングル交流をきっかけに、本市の『幌別地区手づくり祭り』海老名市の『えびな市民まつり』白石市の『農業祭』など、各市の物産展において、それぞれの物産をPRしています。登別市は『登別市ブランド推奨品』を販売。毎年、本市の物産品を買うことを楽しみに会場に足を運ぶ方も多く、各市の市民との交流も活発に行われています。

海老名市との交流は10年、白石市との交流は42年、そして3市での交流から14年が経ちます。長きにわたって姉妹都市交流を行う海老名市との関係は、揺るぎないものになっています。

観光や経済、教育、小・中学生を中心とする文化交流、スポーツ交流にとどまらず、災害に見舞われた場合など、お互いに支援が必要な時に助け合う関係は今後の登別市にとって大きな財産となります。

現在、行政だけではなく、市民間の積極的な交流が展開され、きずなはより一層強くなっています。

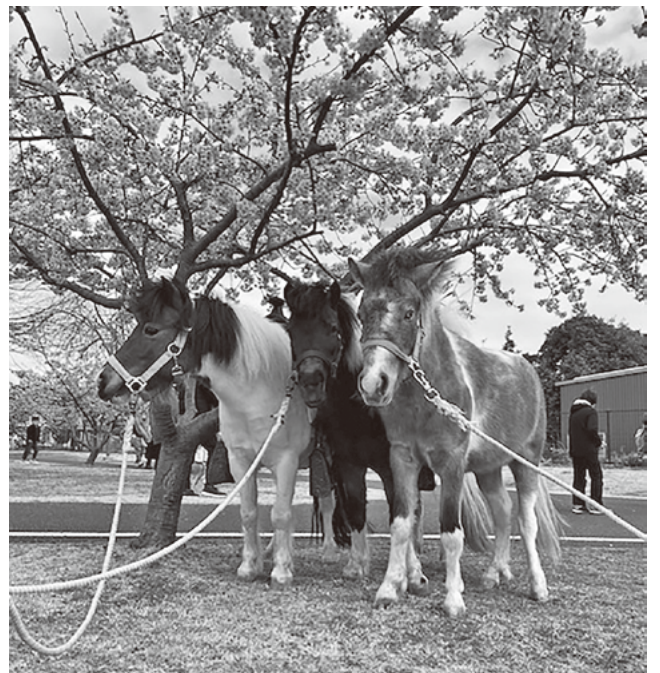
本市は、異なる地域特性と魅力を持つ3市の友好関係をさらに深め、互いのまちの発展につなげていきます。



▲平成22年4月『三市による災害援助協定』締結の様子。写真左から内野優海老名市長、風間康静白石市長、小笠原市長



▲平成22年4月に海老名市で行われた『消防自動車寄贈式』の様子



▲本市から海老名市に贈呈したポニーたち。写真左からミルク・ビーナ、チョコ・エビー、ココア（チョコ・エビーの仔）

登別市の財政状況

問い合わせ 財政グループ (☎ 0513331)

市は、市民の皆さんに市の財政状況に対する理解を深めていただくため、予算や決算のほか、予算の執行状況などの財政状況に関する公表を年2回行っています。今号では、令和7年3月31日現在の一般会計の収入と支出の状況、特別会計の状況、市債（借金）の残高、財産の状況、一時借入金（借入金）の状況をお知らせします。

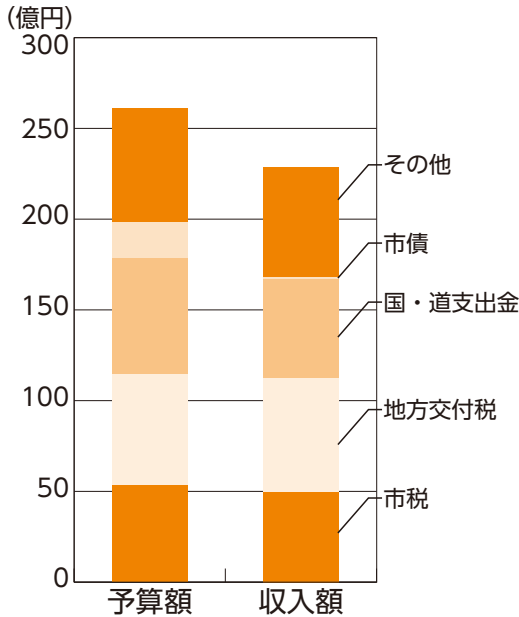
一般会計予算の執行状況

一般会計は、市税や国からの地方交付税などの収入により、福祉や教育の充実など、さまざまな事業を行っています。

予算額 261億3,019万円

収入

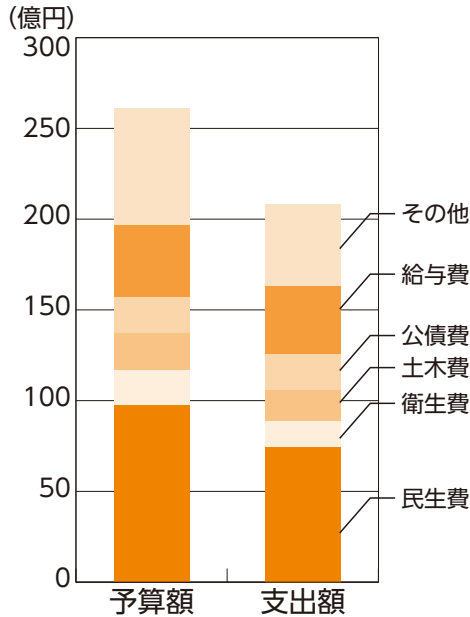
収入額 **228億8,323万円**
収入率 **87.6%**



- 市税** 市民税、固定資産税、軽自動車税、入湯税など
- 地方交付税** 人口や市税収入などに応じて国から交付されるお金
- 国・道支出金** 特定の事業に対し国や道から交付されるお金
- 市債** 市の借金

支出

支出額 **208億4,949万円**
執行率 **79.8%**



- 民生費** 医療や福祉などに使うお金
- 衛生費** 健康増進やごみ処理などに使うお金
- 土木費** 道路や公園などの建設や維持管理に使うお金
- 公債費** 借金を返済するためのお金
- 給与費** 職員に給料や退職金を支払うためのお金

特別会計予算の執行状況

特別会計では、特定の目的のために納入される収入（保険料や使用料など）により、特定の事業（国民健康保険や介護保険など）を行っています。

区分	予算額(a)	収入		支出	
		収入額(b)	収入率(b/a)	支出額(c)	執行率(c/a)
国民健康保険特別会計	48億4,764万円	39億7,385万円	82%	43億3,141万円	89%
学校給食事業特別会計	4億 622万円	1億9,723万円	49%	3億3,084万円	81%
介護保険特別会計	39億 526万円	33億5,293万円	86%	34億8,283万円	89%
カルルス温泉スキー場事業特別会計	1億2,425万円	7,416万円	60%	1億1,563万円	93%
後期高齢者医療特別会計	9億5,953万円	7億 429万円	73%	9億2,539万円	96%

※金額や数値は、4・5月の出納整理期間で変動することがあります。
 ※単位未満を四捨五入しているため、合計値などが一致しない箇所があります。
 ※予算額には前年度からの繰越額を含みます。

市有財産の状況

市は、市民サービスの提供に活用するため土地や建物を所有しているほか、特定の目的や万が一のときに使える基金（預金）などを保有しています。

区 分		金額・面積
土 地		693.9万平方㍍
建 物		26.7万平方㍍
基金など	現 金	75億1,604万円
出資金・債権など	出資金など	1億 690万円
	債 権	3億4,128万円

市債残高の状況

市は、公共施設の建設や道路の整備などに当たり、国や金融機関から資金を借り入れることができ、これら市の借金を市債といいます。

区 分		残 高
一般会計		199億5,343万円
特別会計	学校給食事業特別会計	4,324万円
合 計		199億9,667万円

一時借入金の状況

市は、一時的な資金不足により、市民への給付や納入業者への支払いに支障を生じさせないよう、金融機関から資金を借り入れます。こうした市の一時的な借入金を一時借入金といいます。3月末時点で、一時借入金は借り入れていません。

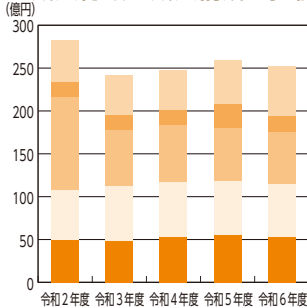
区 分		借入金残高
一般会計		0円
特別会計	国民健康保険特別会計	0円
	介護保険特別会計	0円
	カルルス温泉スキー場事業特別会計	0円
合 計		0円

市民一人あたりに換算した場合

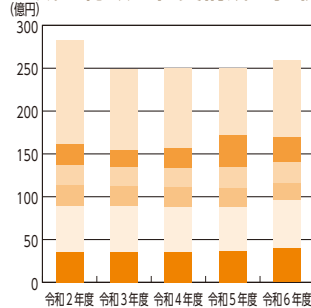
- 一般会計
 - 収入額 53万 564円
 - 支出額 48万3,410円
 - 負担する市税 11万5,011円
- 一般会計+特別会計
 - 市債残高 46万3,637円

※ 3月末時点の市の人口を基に算出しています。

歳入総額と歳入構成の推移



歳出総額と性質構成の推移

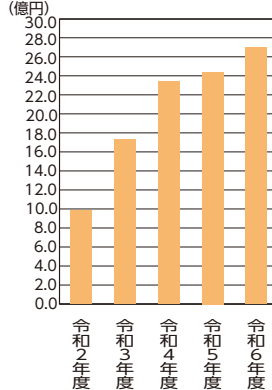


市の財政動向と今後の運営

● 歳入歳出の動向
市税は、新型コロナウイルス感染症の影響により、令和2年度以降、一時落ち込みましたが、近年は50億円を超える金額で推移しています。財政運営を行う上では、収入に占める市税の割合が高いことが望ましいとされていますが、本市では、国から交付される地方交付税の占める割合が高くなっています。支出では、公債費や人件費のほか、扶助費（生活保護費や福祉関係の給付費などの社会保障費）は必ず支払わなければならないもので、これらが支出の多くを占めている状況にあります。また、令和2年度以降は、食料品価格や燃料費、電気料金などの価格高騰に対応するための低所得世帯への給付金の支給事業を実施したことなどから、令和6年度においても引き続き『その他』の割合が高くなっています。

● 今後の運営
令和6年度は、基金残高が増加し、安定的な財政運営に必要な水準を維持しましたが、今後は市役所本庁舎建設事業など大型事業を立て続けに実施する計画となっているほか、物価高騰による燃料費・光熱水費の増加や人口減少による市税収入の減少が見込まれることから、決して楽観視できる状況ではありません。しかし、そのような状況下にあっても、安定的な市民サービスを提供するため、国などの動向を注視しながら、市税や国・道支出金などの収入を確保するほか、事務事業評価や予算編成などを通じて、事業の必要性、効率性について不断の見直しを行うなど、健全な財政運営に努めていきます。

財源調整用基金残高の推移



● 基金の動向
市は、特定の事業に使用するため、また、財源の調整を図るために、基金（預金）を積み立てています。このうち、万が一のときの備えとして基金（財源調整用基金など）の3月末時点の残高は、前年度比で約2.6億円増加しました。人口減少などによる市税収入の減少や、国の計画や財政状況などにより地方交付税が減額となった際などの備えとして、財源調整用基金などを一定程度保有しておく必要があります。

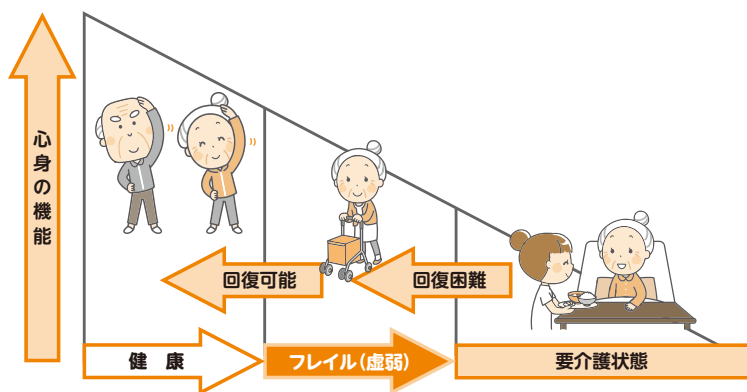
フレイルを予防して 目指せ健康長寿！

市公式ウェブサイトからフレイル予防啓発冊子『フレイルを予防しましょう！』をダウンロードすることができます。ぜひご利用ください。



問い合わせ 健康長寿グループ (☎07) 1075)

○フレイル（虚弱）とは？



フレイル（虚弱）とは、加齢により心身の活力（筋力や認知機能など）が低下し、要介護状態になるリスクが高い状態のことです。

フレイルから要介護状態になってしまうと回復が難しくなりますが、早くから対処をすればフレイルから元の健康な状態に戻ることが可能です。フレイルの予防・改善には早めの気づき・対処が大切です。

○あなたは大丈夫？フレイルチェック

当てはまる項目にチェックしてみましょう。
いくつ当てはまるでしょうか。

- 体重が減った
- 握力が弱くなった
- 疲れやすい
- 身体を動かす機会が減った
- 歩く速さが遅くなった

チェックが
1・2個で
フレイル予備軍、
3個以上は
フレイル状態です。

○フレイルについてもっと詳しく知りたい方に

フレイル予防講習会

市内の医療機関のリハビリテーション専門職を講師に迎え、フレイル予防のポイントや自身で確認できる『フレイルチェック』などを紹介する『フレイル予防講習会』を開催します。

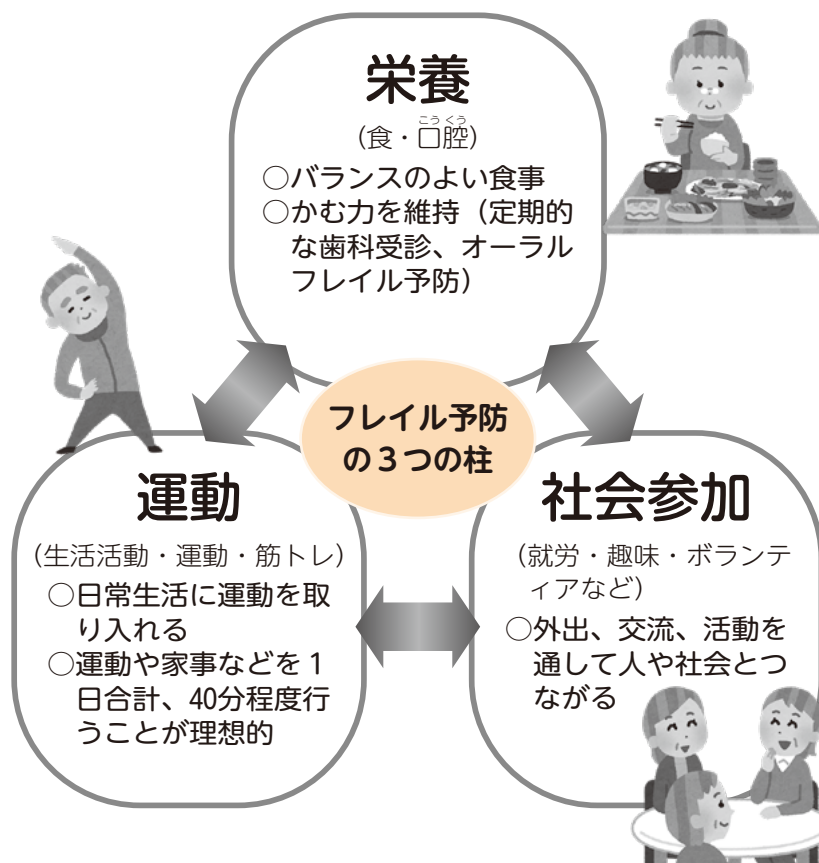
申し込みは不要ですので、お気軽にご参加ください。

日時 5月28日(水)10時～11時30分
(9時30分開場)

場所 市民会館

内容 フレイルチェックの体験、フレイルの概要や予防のポイント、体操の紹介など

リハビリ専門職が
フレイル予防のポ
イントを詳しくお
伝えます！



知っていますか



あなたのまちの 民生委員・児童委員

問い合わせ 社会福祉グループ (☎) 1911

民生委員・児童委員とは

高齢者、障がいのある方、ひとり親家庭、生活困窮家庭など、生活のことで悩みを持っている方の気軽な相談相手です。必要な場合は、市役所や関係機関とのパイプ役になります。

こんなときは民生委員・児童委員へ相談を

- ・高齢者の一人暮らしに不安を感じたら
- ・子育てに悩んだら
- ・虐待かな？と感じたら
- ・いろいろな事情で生活に困ったら など

あなたの人生経験を生かして民生委員・児童委員の活動をしませんか？

次の地区では民生委員・児童委員が不足しています。少子高齢化など、社会状況の変化に伴い、相談内容も多様化している中、地域を支える担い手が求められています。

【不足している担当地区】

登別本町2丁目の一部／常盤町2丁目／常盤町5・6丁目／富士町1丁目、2丁目の一部／富士町6丁目、新川町4丁目の一部／柏木町2・3・4丁目の一部／栄町1・2丁目の一部／鷺別町4丁目の一部／鷺別町6丁目の一部／若草町1丁目、2丁目の一部／若草町2丁目の一部／桜木町4丁目の一部（桜木団地）

民生委員・児童委員の活動に関するよくある質問



Q 活動期間はどれくらいですか。

A 任期は3年で、3年おきに全国で一斉改選が行われます。再任も可能で、10年以上委員として活動している方も多くいます。

Q 相談する内容は秘密にしてもらえますか。

A 民生委員には守秘義務が課せられていますので、個別の相談など活動を通じて知り得た個人情報を守られます。また、守秘義務は民生委員退任後にも及びます。

Q どうしたらなることができますか。なにが資格は必要ですか。

A 厚生労働大臣からの委嘱を受ける必要がありますが、特別な資格は必要ありません。活動への熱意がある方が求められています。

Q 仕事と並行してできますか。

A 活動日数が定められているわけではないので、都合のつく範囲で、無理のない活動が可能です。実際に仕事をしながら活動している方もいます。

Q 今まで地域と関わりのなかった私でもできますか。

A もちろんできます。地域との関わりは誰もが初めから持っているものではありません。活動を通して、地域との関わりが広がっていきます。

北海印刷なら選択肢が広がります。

ホームページ

PR映像制作

電子書籍

電子看板

ポスティング

生活情報誌

みこねっと

etc.

印刷物

北海印刷株式会社  Tel.0143-43-2121

初回相談無料!

不動産の相続登記・名義変更手続
会社の設立・役員変更登記・定款作成
過払金返還請求・債務整理・破産手続

お気軽に
お問い合わせ下さい Tel.(0143)81-2000

ホームページ <http://www.etrance-office.com>

司法書士法人 エトランジェ 登別事務所

司法書士 黒崎 清

登別市千歳町1-5-3 登別市役所入口踏切近く

省エネ創エネ促進・再配達削減・
生ごみ処理機等申請受け付けを開始します

うちの省エネ創エネ促進補助金 (1次募集)

省エネ性能の高い家電製品への買い換え、エアコンを新たに購入、既存住宅に太陽光発電設備や定置型蓄電池を導入する方に補助金を交付します。

事前申請受付期間 5月1日(木)~30日(金)

※期間中に件数の上限に達した場合は抽選。上限に達しない場合は受付期間終了後、随時受け付け。

●対象

- ①省エネ家電の買い換えを目的として購入する市民の方 (エアコン、LED照明器具、電気冷蔵庫)
- ②エアコンを新たに購入する市民の方
- ③太陽光発電設備と定置型蓄電池または定置型蓄電池を購入する市民の方

●対象製品、要件、補助金の額など

①省エネ家電の導入

対象製品	《対象要件》		補助率	補助上限額	予定件数
	省エネ基準達成率	多段階評価点			
エアコン	100%以上	3.2以上	5分の1	5万円	50件
		—		4万円	
LED照明器具	100%以上	3.8以上		5万円	20件
		—		4万円	
電気冷蔵庫	100%以上	2.9以上		5万円	30件
		—		4万円	

※複数の対象製品を購入する場合、補助金は1世帯あたり合計10万円が上限。

※『市内登録店舗』は、市公式ウェブサイトを確認するか環境対策グループにお問い合わせください。

②太陽光発電設備および定置型蓄電池の導入

対象工事	対象要件	補助率	補助上限額	予定件数
太陽光発電設備と定置型蓄電池	2棟以上10棟未満	3分の1	50万円	2件
定置型蓄電池	2棟時以上17.76棟時未満		30万円	

●対象経費

- ①省エネ家電
市内登録店舗での購入・設置・工事費用など
- ②太陽光発電設備や蓄電池
取扱事業者での購入・設置・工事費用など

対象要件の確認方法

(1) 統一省ラベルで確認

製品本体などに表示されるラベルで確認



多段階評価点：この部分の点数を確認

省エネ基準達成率：この部分の省エネ基準達成率を確認

(2) ウェブサイトで確認

メーカー、製品名などから検索できる『省エネ型製品情報サイト』で確認



※自宅の建築を行った建設会社などが取扱事業者として登録されていない、その会社に発注を希望する場合は、取扱事業者の登録を済ませた上で発注が可能です。

※取扱事業者は、市公式ウェブサイトを確認するか環境対策グループにお問い合わせください。

宅配ボックス購入補助金

事前申請受付期間 5月1日(木)~12月19日(金)

※先着順で、件数の上限に達した場合は受付終了。

●対象 宅配ボックスを設置する市内居住の方

●対象経費 宅配ボックスの購入・設置に要する設備・設置費用など

●宅配ボックスの要件 盗難防止のため固定され、正当な受取人のみが受け取れる機能がある新品

●補助金の額

購入先	補助率	補助上限額	予定件数
市内登録店舗	2分の1	1万円	20件
インターネットサイト		8千円	50件

※登録店舗は、市公式ウェブサイトを確認するか環境対策グループにお問い合わせください。

生ごみ処理機等購入補助金

事前申請受付期間 5月1日(木)~12月19日(金)

※先着順で、件数の上限に達した場合は受付終了。

●対象 生ごみ処理機等を購入する市民の方

●対象経費 生ごみ処理機等の購入費用 (1世帯1台)

●補助金の額

【電動生ごみ処理機】

購入先	補助率	補助上限額	予定件数
市内登録店舗	2分の1	2万円	5件
インターネットサイト		1万5,000円	15件

【生ごみたい肥化容器】

購入先	補助率	補助上限額	予定件数
市内登録店舗	2分の1	2千円	20件
インターネットサイト		1,500円	10件

※登録店舗は、市公式ウェブサイトを確認するか環境対策グループにお問い合わせください。

※各補助金とも、補助対象者決定通知や交付決定通知前に購入、設置したものは対象外。
※事前申請は申し込みフォームで申し込むか申請書を環境対策グループへ提出する必要があります。
※詳しくは市公式ウェブサイトを確認するか環境対策グループにお問い合わせください。



ふるさと納税3.0事業の事業者提案を募集します

ふるさと納税3.0事業は、クラウドファンディング型のふるさと納税を原資に、特定の企業が行う事業や団体が行う取り組みに対して補助金という形で支援し、魅力的な地場産品を充実させて寄付者の皆さんに返礼品としてお届けする（地場産品等創出支援事業）ことや社会貢献、地域活性化などに寄与する取り組みを行う（未来まちづくり支援事業）ことで、地域を盛り上げようという新しいふるさと納税の形です。

市は、ふるさと納税3.0事業に参画を希望する事業者などを次のとおり募集します。

応募の資格

●地場産品等創出支援事業

- ①市内に事業所がある法人や団体、個人のうち、自らが事業実施主体の者
- ②市内に立地し、地場産品の生産、製造、付加価値を伴う加工などを行っているまたは行う予定の者

●未来まちづくり支援事業

- ①日本国内に事業所などを有する法人や団体、個人のうち、自らが事業の実施主体の者
- ②市内においてSDGsや社会貢献、地域活性化などの取り組みを行っているまたは行う予定の者

補助の仕組み

- ①補助対象経費に対し、最大10分の10を補助金として交付（ただし、集まった寄付金額の10分の4以内）
- ②クラウドファンディング型ふるさと納税の募集期間内に、目標の寄付金額に対して2分の1以上の寄付が集まり、事業を実施する場合に交付

補助の例

- ①100万円の補助金を受けたい場合は
 $100万円 \div 0.4 = 250万円$ が寄付目標
- ②250万円の2分の1である125万円の寄付が集まり、事業を実施する場合に補助金の交付（最低補助額50万円）が可能

※事業は交付決定日の属する年度に完了することを原則とします。

※補助対象経費や提出書類は、募集事業により異なります。詳しくは市公式ウェブサイトを確認するか直接お問い合わせください。

申し込み

5月30日（金）までに市公式ウェブサイトに掲載の各種様式に必要事項を記載し電子申請フォームか総務グループへ提出ください。

※募集期間以降も随時募集予定。 ▲市公式ウェブサイト



申し込み後のスケジュール

- | | |
|------|------------|
| 6月上旬 | 審査会 |
| 6月中旬 | 審査結果の通知 |
| 7月上旬 | 寄付の受け付けを開始 |
| 9月上旬 | 寄付の受け付けの終了 |
| 10月 | 補助の申請 |

問い合わせ 総務グループ (☎85) 1130)

皆様のプライバシーには最大限配慮いたします。

のぼりべつ法律事務所

弁護士 八木橋俊輔 札幌弁護士会
弁護士 本間 寛菜 札幌弁護士会

離婚・相続・消費者被害・債務整理
交通事故・その他

<http://noboribetsu-law.jp/>

相談は
要予約

0143-83-7381

月～金 9:00～17:30
※夜間・土日は完全事前予約
登別市若山町4丁目40-5
メープル・ベント・ワン303号

売却相談・空き家相談・片付け
リフォーム・解体・相続相談



住まいのお困り事ご相談ください

相談は無料です！お気軽にご相談ください！

相談対応時間
月～土 10-17時
祝日・お盆・年末年始を除く

家のおてつだい
アーニス1階 電話 83-7502

有限会社 山地不動産企画 登別市中央町5丁目11-1
北海道知事免許 胆振(9)第690号 ☎(0143) 85-5573

子どもを育む新たな地域拠点の誕生
幌別児童館 落成セレモニー

3/28

3月28日、市は幌別小学校の隣接地に新たに建設した幌別児童館の落成セレモニーを行いました。

この日はセレモニー終了後に内覧会が行われ、新しくなった幌別児童館を満喫する親子の姿が見られました。

同館は、幌別小学校区の常盤児童館・児童クラブと、旧幌別東小学校区の従来の幌別児童館を集約。簡単な調理が可能なミニキッチンなどの新たな設備のほか、子どもたちが伸び伸びと過ごせるよう、なるべく壁を作らないように建設するなど、子どもを健やかに育む拠点として整備しています。



▲協定締結式の様子

空き家の悩みを官民で手伝い
㈱クラッソーネと協定を締結

3/26

3月26日、市は空き家所有者と解体工事事業者のマッチングサービスを運営する㈱クラッソーネと「空家等の除却・売買等の促進に係る連携協定」を締結しました。

この協定の締結により同社が提供する土地売却価格や解体費用をAIにより算定できる登別版の『すまいの終活ナビ』が利用できるようになり、空き家の処分について費用などの不安や悩みに分かりやすく対応できるようになります。

登別版すまいの終活ナビの使用方法など詳しくは市公式ウェブサイトをご確認ください。



▲落成を記念したテープカットの様子

パラオの食習慣改善へ
JICA海外協力隊 派遣前表敬訪問

4/2

4月2日、国際協力機構（JICA）の海外協力隊員として、パラオ共和国に2年間派遣される栄養士の加茂静香さんが、派遣前に、市を表敬しました。

加茂さんは高校時代までを市内で過ごし、大学卒業後は礼文町で行政栄養士として勤務。大学時代にフィリピンの低栄養児を目的の当りにしたことをきっかけに、かねてから同隊への参加を志していました。

加茂さんは派遣後、偏った食生活などによる疾病が問題となっているパラオにおいて、現地での栄養指導や食育などを通して、生活習慣の改善に向けて活動する予定です。



▲テープカットの様子

安心が託される丘へ
登別市消防庁舎開庁式

3/30

3月30日、市消防本部は新たな登別市消防庁舎の開庁式を同庁舎で開催しました。

登別市消防本部と消防署、鶯別支署、消防団本部の機能を集約し、津波浸水想定区域外の高台に建設した庁舎の開庁式では、はじめに小笠原市長の式辞、来賓からの祝辞の後、テープカットを行い、市民の安全と安心を守る庁舎の門出を市内外から参加した約170人の出席者と共に祝いました。

新しい消防庁舎の概要については、広報のほりべつ3月号に掲載しているほか、6月号でも詳しくお知らせします。



▲JICA海外協力隊員の加茂静香さん（手前右側）

※内容については、4月14日現在の情報を掲載しています。イベントなどについて、中止や延期、内容などが変更となっている場合がありますので、ご注意ください。

くらしのガイド

市や国、道からのお知らせ



くらしと住まい



4月の組織変更によりグループを見直しました

- ◎保健福祉部生活支援グループ
生活保護に係る相談に関すること (☎02008)
- ◎保健福祉部子ども家庭グループ
子ども家庭センター
子どもの相談や通報に関することなど (☎6677)
- 母子保健業務に関することなど (☎0100)

防災行政無線などの情報伝達訓練を行います

実際の災害と間違われないうご注意ください。また、状況により中止することがあります。
日時 5月28日(水)11時ごろ

※放送内容などは、確認ダイヤル (☎0193) で聞くことができます。
問 総務G (☎1130)

室蘭税務署からのお知らせ

●ダイレクト納付を利用ください
ダイレクト納付はe-Tax^{タックス}を利用して事前に届け出をした預貯金口座から口座引き落としで国税を納付する方法です。

源泉所得税など納付の機会が多い企業におすすめです。また、e-Taxの申告などと同時にダイレクト納付手続きができる自動ダイレクトが追加されましたので、ご利用ください。



●財産債務調査、国外財産調査
●財産債務調査

次のいずれかに該当する方は、財産債務調査書の提出が必要です。
(1) 所得税の確定申告書を提出する必要がある方または一定の所得税の還付申告書を提出す

6月の粗大ごみ収集



地区	収集期間	申込期間
新生町3・4丁目	6月2日(月)~6月6日(金)	5月19日(月)~5月30日(金)
鷺別町1~3丁目	6月9日(月)~6月13日(金)	5月26日(月)~6月6日(金)
新生町1・2丁目	6月16日(月)~6月20日(金)	6月2日(月)~6月13日(金)
大和町、栄町	6月23日(月)~6月27日(金)	6月9日(月)~6月20日(金)
若山町	6月30日(月)~7月4日(金)	6月16日(月)~6月27日(金)

※粗大ごみは、1品ごとに『ごみ処理券 (1枚240円)』を貼って出してください (1回につき5品まで)。
※実際の収集日は、収集期間の中から事業者が指定した日です。

収集の申し込み (有) 登録清掃(☎0200)

※土・日曜日、祝日を除く9時~17時。

※電話のかけ間違いに十分注意してください。

その他の問い合わせ 環境対策グループ(☎2958)

忘れずに納めましょう 納期限は6月2日(月)です

種別	問い合わせ
固定資産税・都市計画税 (第1期)	税務グループ (☎1155)
軽自動車税 (種別割)	

※金融機関、コンビニ払い、口座振替のほか、納付書に印刷された『eL-QR』を『地方税お支払いサイト』やスマホ決済アプリで読み込むことで24時間キャッシュレス納付ができます。

※口座振替や『eL-QR』を利用した納付の場合、領収書は発行されません。



ることができる方で、次の①、②を満たす方
①その年分の退職所得を除く各種所得金額の合計額が2千万円を超える方
②その年の12月31日において、その価額の合計額が3億円以上の財産またはその価額の合計額が1億円以上の有価証券などを有する方
(2)その年の12月31日においてその価額の合計額が10億円以上の財産を有する居住者
提出期限 その翌年の6月30日
●国外財産調査
居住者の方(非永住者を除く)



で、その年の12月31日においてその価額の合計額が5千万円を超える国外財産を有する方は、国外財産調査書の提出が必要です。
提出期限 その翌年の6月30日
問 室蘭税務署 (☎4151)
『低所得世帯支援給付金』の手続きはお済みですか
『低所得世帯支援給付金』の確認書や申請書の提出、オンライン確認手続きの期限は6月2日(月)です。
確認書が届いていて要件に該当する世帯または令和6年1月

から12月までの間に予期せぬ収入減少で家計が急変した世帯で、まだ手続きが済んでいない場合は、期限までに手続きをしてください。
※詳しくは、市公式ウェブサイトをご覧ください。
※病气やケガで仕事に出られず収入が減少した、退職により収入が途絶えた、離婚などにより元配偶者が家計に入れていたお金がなくなったなど、予期せぬ出来事で世帯全員のそれぞれの1年間の所得額が住民税非課税相当以下となった世帯は申請が可能です。
問 社会福祉G (☎1000)



**年金相談・お手続きの際は
事前予約をご利用ください**

全国の年金事務所、年金相談の予約を実施していますので希望する方は、ご利用ください。

●『予約受付専用電話』
(☎0570-05-4890)
(☎24)5063
室蘭年金事務所

**特設人権・困りごと相談所を
開設します**

6月1日の人権擁護委員の日に合わせて法務局と人権擁護委員協議会は『特設人権・困りごと相談所』を開設します。

日時 6月4日(水)10時～12時

場所 市民会館

内容 差別や虐待、セクハラ・パワハラ、いじめなどの人権問題のほか、夫婦・親子間の問題、金銭トラブルなど
相談員 担当区域人権擁護委員
札幌法務局室蘭支局
(☎25111)

中退共制度について

中退共は中小企業で働く従業員

不用品ダイヤル市 申し込み
問い合わせ

登録消費者協会(☎8307)
火～金曜日(祝日を除く)10時～15時
※無料に限りです。あっせん品としてふさわしくないものは登録できません。

ゆずります

●バウンサー(赤ちゃん用椅子) ●自転車(24インチ) ●自転車(26インチ) ●ずんどう(重石付き20×20センチ) ●物干し竿(台付き)

ゆずってください

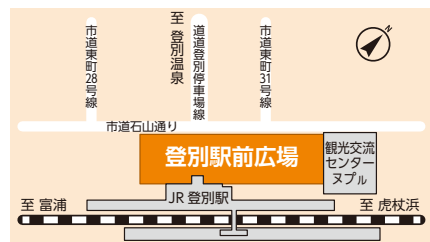
●緑陽中学校女子夏・冬制服(150～170センチ) ●三味線

登別駅前広場の拡張工事を行います

交通結節点機能の強化や安全性・利便性の向上を目的に、5月頃から登別駅前広場の拡張工事を行います。

完了までの期間、広場内の通行方法などが変わりますので、現地の案内看板や誘導員の指示に従い通行してください。

ご不便をおかけしますが、ご理解とご協力をお願いします。



問い合わせ 胆振総合振興局室蘭建設
管理部登別出張所(☎2311)

員のための国の退職金制度です。掛金助成や税法上の優遇を受けることができます。短時間労働者の方のための特例掛金月額も用意されています。詳しくはウェブサイトをご覧ください。

☎ 中小企業退職金共済事業本部 (☎03-6907-1234)

6月1日は『電波の日』

総務省は6月1日を『電波の日』とし、10日までを『電波利用環境保護周知啓発強化期間』と定め、電波利用に関するルールの周知・啓発活動を行います。電波に関する困りごとやご相談は、お問い合わせください。

☎ 総務省北海道総合通信局 (☎011-737-0099)

室蘭警察署からのお知らせ
悪質業者はう・そ・つ・き

- 『う』 まい話を信用しない
 - 『そ』 うだんする
 - 『つ』 られて返事をしない
 - 『き』 っぱり、はつきり断る
- ☎ 室蘭警察署 (☎40110)

**募集や
試験など**

自衛官募集

第2回予備自衛官補

対象 18歳以上51歳以下の方
技能 18歳以上で国家資格免許などを有する方

申込期間 5月24日(土)～9月11日(木)

☎ 自衛隊札幌地方協力本部室蘭地域事務所 (☎449533)

入会説明会

登別市シルバー人材センター

日時 5月8日(木)9時30分

場所 同センター

対象 60歳以上の方

持ち物 筆記用具

☎ 同センター (☎880880)

令和7年度調理師試験

日時 8月28日(木)13時30分～16時

試験地 苫小牧市

対象 中学校を卒業、または中学校卒業と同等以上の学力が

胆振から日本を元気に!

各種無料相談(平日・土曜)・出張相談を承ります。

- 離婚 ●相続・遺言 ●交通事故 ●刑事弁護
- 犯罪被害者支援 ●債務整理・過払金回収

弁護士 北海道みらい法律事務所
☎0143-83-6669

代表弁護士 増川 拓 (札幌弁護士会) 弁護士 菊地 俊邦 (札幌弁護士会) 弁護士 富生 翔 (札幌弁護士会)

室蘭市東町2-27-4 セミナービル3階(東室蘭駅東口より徒歩1分・東室蘭郵便局となり) (P有)
http://www.hokkaido-mirai.com/

あると認められた者で、飲食店営業、魚介類販売業、そうざい製造業、複合型そうざい製造業または寄宿舎、学校、病院などの多人数に対して飲食物を調理して供与する施設において5月16日までに、2年以上調理業務に従事した方

受験手数料 6千900円(北海道収入証紙)

申し込み 5月7日(水)～16日(金)に持参または郵送(簡易書留)で室蘭保健所企画総務課企画係(〒051-8555室蘭市海岸町1丁目4-1むろらん広域センタービル・☎249844)

ボイラー実技講習

2級ボイラー技士免許取得の交付要件となる講習です。

日時 5月28日(水)～30日(金)9時～17時

場所 室蘭市中小企業センター

(室蘭市東町4丁目29-1)

定員 20人(申し込み順)

料金 2万2千円

(別途テキスト代)

申込期限 5月16日(金)

※詳しくは日本ボイラ協会北海道支部室蘭地区支部ウェブサイトを

ご覧ください。



問 同支部 (☎435696)

能力開発セミナー

OA事務科ワード・エクセル基礎

日時 6月2日(月)～7月3日(木)

18時～19時40分

※金・土・日曜日は休講。

場所 室蘭高等技術専門学院

(室蘭市みゆき町2丁目9-15)

対象 在職中で、業務上ワード・

エクセルの知識、技能が必要

な方

内容 Windows11の操作方法

や基本ソフトウェア・エクセル

ルの操作

定員 10人(申し込み順)

※受講歴のない方を優先。

料金 千円程度(テキスト代)

申し込み 5月15日(木)までに同

学院能力開発総合センター

(☎447820)

登別産一次産品を調理

実習で活用しませんか

市は、市内サークルや学校が行う調理実習に、登別牛、ホエ

ーで育てたのぼりべつ豚、登別

産エゾシカ肉、のぼりべつ牛乳

登別チーズ、魚介類などの食材

を提供しています。

※自宅で開催する調理実習には利用できません。

※魚介類は、時期によって種類が異なります。

※詳しくは問い合わせください。

問 農林水産G (☎2321)

市民農園の利用者募集

農業体験に興味のある方は、ぜひご利用ください。

貸付期間 5月初旬～10月末

場所 札内町204-1

開設者 中村勇太郎さん

募集区画 58区画

※1区画49平方メートル。

利用料 1区画6千円

設備 耕起済み、水設備あり

申し込み 中村さん

(☎090-9758-4511)

リサイクルまつり'25

イン登別・白老出店者募集中

キッチンカー、飲食物販コーナーの出店者を募集します。

開催日 7月13日(日)(予定)

場所 クリニクルセンター

募集件数 キッチンカー5台、飲食物販4件程度

※出店は無料。

※出店条件など詳しくは市公式ウェブ

サイトをご覧ください。

申し込み 5月23日(金)までに、

申し込みフォームまたはクリニクルセンター備え付け、市公式ウェブサイト掲載の申込書に必要事項を記載し郵送または持参で環境対策G(〒990002幸町2丁目5・☎2958)

問

2958

男女共同参画社会に向けた作品募集

男女共同参画社会について家庭や学校、職場、地域で考えるきっかけとしてもらうため、標語や習字、ポスターなどで男女共同参画社会のイメージを表現した作品を募集します。

対象 市内居住または通勤・通学する小学4年生以上の方

作品テーマ・規格

◎標語 男女共同参画社会をイメージしたもの

◎習字 小学4年生『心』『和』、小学5年生『成長』、小学6年生『思いやり』『温かい心』、中学生以上『男女平等』『男女共同』『参画社会』『共同参画』のいずれか・半紙(25センチ程度×35センチ程度)

◎ポスター 男女が個人の能力によって均等に社会に参画している様子を描いたもの・画用紙4つ切り(54センチ×39センチ)

応募方法 作品に郵便番号、住所、氏名(ふりがな)、年齢、電話番号、勤務先または学校名(学年)、題名(ポスターのみ)を添えて、8月29日(金)までに市民協働グループ(〒059-8701中央町6丁目11)に郵送または持参

※小中学生は学校に提出。

※応募作品は返却しませんので、ご了承ください。

問い合わせ 市民協働グループ (☎2139)

新しい市役所本庁舎のお知らせ

問い合わせ 本庁舎整備推進グループ (☎1098)

新庁舎の建設工事を進めています

令和8年度中に供用開始予定の市役所新庁舎は、令和6年7月から、建設予定地の旧陸上競技場跡地で建設工事を進めています。

新庁舎は2階建てで、庁舎1階の周囲は、深めの庇により悪天候でも来庁しやすい設計となっています。

現在は、一部の工区で庇や壁部分の鉄筋を組む作業を進めています。



広報のぼりべつに掲載する広告を募集しています

掲載を希望する場合は、次の広告代理店から申し込みください。



▲寸法、料金など詳しくはこちら

代理店名	住所	電話番号
(株)室蘭民報社中部支社	中央町1丁目12-11	☎4530
(株)エム・ツー・カンパニー	室蘭市中島町3丁目14-13	☎8835

会計年度任用職員を募集します

問い合わせ

試験に関すること 人事グループ (☎01132)
 勤務内容などに関すること 選挙管理委員会事務局
 (☎09143)

7月に予定される参議院議員通常選挙の執行に係る会計年度任用職員を募集します。

申し込み 専用の申込書に必要事項を記入の上、選挙管理委員会事務局に提出

※申し込みは随時(土・日曜日、祝日を除く)受け付けますが、予告なく締め切ることがあります。

※職種の併願はできません。

職種	勤務内容	時給	勤務場所	人数	任期 ^{*1}	勤務時間	休日
業務員 (不在者投票)	不在者投票の選挙事務 (パソコン入力などの一般事務など)	1,150円	選挙管理委員会事務局 (市役所)	4人程度	6月26日～ 7月22日	①9時～16時45分 ②8時30分～15時30分 ③10時30分～17時30分 ④13時30分～20時30分	勤務割による
業務員 (期日前投票A)	期日前投票の選挙事務 (パソコン作業、受付業務など)	1,150円	選挙管理委員会事務局(市役所、 アーニス)	2人程度	7月3日～ 21日	①9時～16時45分 ②8時15分～14時15分 ③14時15分～20時15分	
業務員 (期日前投票B)		1,150円	選挙管理委員会事務局(市役所、 イオン登別店、 鷺別コミュニティセンター)	4人程度	7月11日～ 19日	①9時～16時45分 ②8時15分～14時00分 ③8時45分～14時45分 ④13時30分～19時15分 ⑤14時15分～20時15分	
業務員兼 運転手	選挙事務・啓発(選挙広報車にて啓発業務など) ※要自動車運転免許	1,150円	選挙管理委員会事務局(市役所)	1人程度	7月3日～ 21日	9時～16時45分	

^{*1} 任期は、7月20日(日)投開票を想定したもので、投開票日が変更となったときは、任期が変更となる場合があります。

市営住宅の入居者を募集します

問い合わせ エムエムエスマンションマネジメント
 サービス㈱ (☎06850)

※市は、市営住宅の管理を4月から同社に委託しています。

所在地	団地名	募集区分	階数・間取り・広さ	家賃
新生町3丁目	千代の台	一般世帯/高齢・障がい者世帯 (単身可)	2階・2LDK・57.9平方 [㎡]	20,500円～40,300円
新生町2丁目	新生	一般世帯	3階・3DK・64.8平方 [㎡]	16,800円～33,000円
幌別町8丁目	幌別東	車いす世帯(単身可)	1階・1DK・63.2平方 [㎡]	20,100円～39,400円

申し込み 5月7日(水)～13日(火)の8時45分～17時30分(土・日曜日を除く)にエムエムエスマンションマネジメントサービス㈱(中央町2丁目17-43)

抽選日時 5月21日(水)10時～

鍵渡し日 7月1日(火)8時45分～16時30分

収入基準

区分	収入月額
入居者または同居者に障がいがある方 (障がいの程度に基準があります。)	214,000円以下
入居者が60歳以上で同居者のいずれも が60歳以上または18歳未満の方	
高校卒業前(相当)の子どもがいる世帯	
夫婦の年齢の合計が70歳以下の世帯 (事実婚・婚約中の方含む)	
上記以外の方	158,000円以下

申込資格

- ・家族で入居する方(婚約中の場合を含む)
- ・持ち家のない方
- ・現在、公営住宅に居住していない方
- ・市税に滞納がない方
- ・入居者・同居者が『暴力団員による不当な行為の防止等に関する法律』第2条第6号に規定する暴力団員でない方

※入居希望者が募集戸数を超えたときは、住宅番号ごとに公開抽選を行います。

※当選した方は入居資格審査を行いますので『募集のしおり』に記載している必要書類を提出してください。審査結果により入居できないことがあります。必要書類は募集のしおりに記載してありますので、ご確認ください。

※募集区分(一般世帯、高齢・障がい者世帯、車いす世帯)については、募集のしおりでご確認ください。

※市営住宅の家賃は、それぞれ入居される方の世帯収入によって計算します。

※家賃のほかに共益費やガス設備に関するリース料などがかかります。

※千代の台団地・幌別東団地の駐車場を使用する場合、月額2,000円の使用料がかかります。

※全ての団地内・住宅内で、犬・猫などの動物を飼うことはできません。

※高齢者や障がいのある方などのみ、単身での入居が可能な住宅があります。

定期募集で入居者が決定しなかった住宅については、6月2日(月)から申し込み順で受け付けを行います。また、登別温泉団地は随時申し込みを受け付けています。

指定ごみ袋取扱店と クリーンチケット取扱所

(令和7年4月1日現在)

問い合わせ 環境対策グループ (☎ 2958)



取扱店・取扱所			指 定 ごみ袋	ク リ ン チ ケ ット	取扱店・取扱所			指 定 ごみ袋	ク リ ン チ ケ ット
登別温泉町					桜木町				
セブン-イレブン登別温泉店	○				ファミリーマート登別桜木町店	●	○		
セイコーマート登別店	○				コープさっぽろのぼりべつ桜木店	○			
中登別町					セブン-イレブン登別桜木町店			○	○
ファミリーマート中登別店	○	○			若山町				
登別東町					イオン登別店			○	
セイコーマートなりた店	○				ローソン登別若山町店			●	
DCMニコット登別東店	○				富岸町				
コープさっぽろのぼりべつ東店	○				ツルハドラッグ登別富岸店			○	
でんきのシマムラ	○	○			マックスバリュ登別店			●	
セブン-イレブン登別東町店	○				DCM登別店			○	
幌別町					サツドラ富岸店			○	
ファミリーマート登別幌別2丁目店	○				新生町				
山岸商店	○	○			セブン-イレブン登別新生店			●	○
セブン-イレブン登別幌別町5丁目店	○				セイコーマート登別新生店			○	○
ツルハドラッグ幌別店	○				ホリタドラッグ アンジュリエ店			○	
ハマナスクラブ幌別店	○	○			栄町				
中央町					ファミリーマート登別栄町店			○	
山本商店	○				ローソン登別栄町店			○	
ローソン登別中央1丁目店	○				スーパーセンタートライアル登別栄町店			○	
ローソン登別中央3丁目店	○				若草町				
ホームストアアーニス店	○				ツルハドラッグ登別若草店			○	
サンドラッグ 登別アーニス店	○				セブン-イレブン登別若草町店			●	○
有限会社水口企業	○				セイコーマート登別若草店			○	
ツルハドラッグ登別中央店	○				ローソン登別若草4丁目店			●	
セブン-イレブン登別市役所前店	○				鷺別町				
セイコーマート登別中央店	○				セブン-イレブン登別鷺別町1丁目店			○	○
志田商店	○	○			鷺別支所				○
富士町					宝山堂中島薬局			○	○
セイコーマート登別富士店	○				スーパーラッキー広瀬商店			○	
ホームストア幌別店	○	○			セブン-イレブン登別鷺別町5丁目店			●	
新川町					美園町				
ユアーズ	○				コープさっぽろしがイースト店			○	○
タカハシ理容所	○				室蘭市				
摘要	○ 指定ごみ袋、クリーンチケットを販売している店舗 ● 指定ごみ袋を1枚単位で販売(ばら売り)している店舗				セブン-イレブン室蘭高砂1丁目店			●	

中央子育て支援センター (☎⑧) 3 7 1 5)

▶中央子育て支援センター
ウェブサイト



	日時	対象(開催日現在)	内容	定員	持ち物	申込期間
土曜開放	5月10日(土) 10時~11時30分	小学校入学前の子 もとその保護者	室内遊びや戸外遊び、 子育て相談など	—	着替え、お むつ、飲み 物(お茶や 水、ミルク など)	—
1歳児 あそびの広場	6月17日(火) 10時~12時	1歳の子どもと その保護者	簡単な制作と触れ合 い遊び	5組		5月19日(月)~ 23日(金)

※遊びに来た誕生月の子どもに、手作りのプレゼントを差し上げます。職員にお声掛けください。

鷺別子育て支援センター (☎⑧) 1 2 3 5)

▶鷺別子育て支援センター
ウェブサイト



	日時	対象	内容	定員	持ち物	申込期限
手話講座	5月14日(水) 11時45分~12時	小学校入 学前の子 どもと その保 護者	手話通訳専門員によるミニ講 座	—	着替え、 飲み物 (水や お茶) など	—
鷺別子育て支援センタ ーに遊びにいこう!	5月16日(金) 9時30分~10時		初めて鷺別子育て支援センタ ーを利用する親子を対象に完 全予約制での開放	3組		5月15日(木)
まなブック	5月16日(金) 11時45分~12時		絵本の魅力を紹介する講座	—		—
親子で楽しむ運動遊び	5月20日(火) 11時30分~12時		理学療法士・佐藤優さんによ る講座	—		—

※遊びに来た誕生月の子どもに、バースデーカードを差し上げます。職員にお声掛けください。

富岸子育てひろば (亀田記念公園管理棟2階かめだわんパーク内) (登別自然活動支援組織モモンガくらぶ・☎080-1890-0865)

▶富岸子育てひろば
ウェブサイト



	日時	対象	内容	定員	持ち物	申込期限
マタニティCafé 赤ちゃんの授乳の話	5月8日(木) 10時30分~ 12時	妊婦の方 (子ども連 れ可)	保健師に教わる授乳に関す るお話、ミルク作り、妊婦 体操の体験	5人	—	5月1日(木)
お楽しみ会 春を見つけるお散歩	5月13日(火) 11時~12時	小学校入学 前の子 どもと その保 護者	桜の花を見ながら散歩	—		—
子育てCafE リフレッシュウオ ーキング&ストレッチ	5月16日(金) 10時~12時	小学校入学 前の子 ども が い る 方 ※託児あり。	日ごろから取り組みやすい ウォーキングやストレッチ をご紹介します	15人	動きやすい服 装、靴、飲 み物 など	5月15日(木)
とんこフレンズパ ークの日 春の自然の中で季節 の食を味わおう	5月17日(土) 10時30分~ 12時	小学校入学 前の子 ども と そ の 保 護 者	春探しをしたり旬の野菜を 味わう 参加料：100円	20人		
出張子育てひろば 登別温泉に遊びに行 こう	5月23日(金) 10時~12時		登別の湯元など、登別温泉 の普段は立ち入ることがで きない場所で遊ぶ 集合場所：さざり湯駐車場	20人		

こども家庭センターを新設しました



市は4月1日から、健康推進グループで乳幼児健診や母子健康手帳の交付などの母子保健業務を担っていた『子育て世代包括支援センター』と、こども家庭グループで子どもに関する相談全般や、心配な子ども・家庭の通報・相談などを担っていた『こども相談室』を一体化し、『こども家庭グループこども家庭センター』を新設しました。

子育て世代包括支援センター・こども相談室が担っていたそれぞれの業務を、こども家庭センターに一体化することにより、全ての妊産婦、子育て世帯、子どもに対し、一体的な相談支援を行っていきます。

令和7年度は、母子保健の業務や相談は引き続きしんた21で、子どもに関する相談などの対応は市役所本庁舎で行います。

問い合わせ

- ◇母子保健業務に関すること：☎⑧) 0 1 0 0 (旧子育て世代包括支援センター)
- ◇子どもの相談や通報に関すること：☎⑧) 6 6 7 7 (旧こども相談室)
- ◇Eメールでの問い合わせ：child2@city.noboribetsu.lg.jp



▲詳しくは、市公式
ウェブサイトをご
覧ください。

親子むし歯予防教室

日時 6月4日(水)10～12時 **場所** しんた21
対象 1歳～1歳6カ月の子どもと保護者で初めて参加する方
 ※歯が4本以上生えた子どもの参加を勧めています。
定員 20人(申し込み順)
内容 歯のお話、歯科検診、ブラッシング指導、無料フッ素塗布(希望者)
担当歯科医師 K.Fukuda Dental Clinic 福田啓輔先生
持ち物 母子健康手帳、子どもの歯ブラシ、フェイスタオル
申し込み 5月20日(火)までに申し込みフォームからこども家庭センター(しんた21内・☎0100)



栄養講座 おむすび

調理実習や講話などを通して、健康に役立つ栄養の知識を身につけられる講座です(全7回開催予定)。
日時 ①5月21日(水)10時～13時
 ②6月5日(木)10時～12時
場所 しんた21 ①1階調理実習室②多目的ホール
対象 19歳以上の市民
内容 ①調理実習:成人シニア世代の骨太カルシウムメニュー、講話:食育ってなに?ライフステージと食べ物②講演:食べ物の裏切り?!食中毒と衛生
定員 ①10人②20人(申し込み順)
参加料 ①のみ500円
持ち物 ①筆記用具、エプロン、三角巾、手拭き、上履き、飲み物②筆記用具、飲み物
申し込み ①は5月14日(水)まで、②は5月30日(金)までに申し込みフォームまたは電話で健康推進グループ(☎0100)
 ※年間の予定については、市公式ウェブサイトまたは申し込みフォームをご覧ください。



▲市公式ウェブサイト



▲申し込みフォーム(左:①、右:②)

脳ドックを受診しませんか

実施機関	まつもと脳神経外科クリニック	JCHO 登別病院	日鋼記念病院	大川原脳神経外科病院
料金	8,000円	9,500円	10,500円	11,000円
検査項目	頭部MRI、頭部・頸部MRA、心電図検査、特定健診 ※大川原脳神経外科病院は、頸部超音波検査、貧血検査、視力・聴力検査、胸部X線検査も行います。			

対象 国民健康保険に4月1日以前から継続して加入している20歳以上の方で、保険税の滞納がない方
 ※脳外科で治療・経過観察中の方や前年度に脳ドックを受診した方、ペースメーカーなどの金属が入っている方などは受診できません。
 ※年度内に特定健診、短期人間ドック、バスドックとの重複受診はできません。
申し込み 10月31日(金)までに申し込みフォームまたは電話で国民健康保険グループ(☎1771)



5・6月の歯科救急医療

日時	診療所・住所・電話
5月5日(月) 9時～11時	ヨシダ歯科 (☎01820) 登別市若草町2丁目14-3
	福田歯科クリニック伊達医院 (☎014203787) 伊達市旭町1-1
5月6日(火) 9時～11時	山本歯科 (☎04722) 室蘭市知利別町2丁目26-1
5月11日(日) 9時～11時	なかがわ歯科医院 (☎07651) 登別市中央町5丁目22-1
	だて歯科 (☎014206480) 伊達市舟岡町24-46
5月18日(日) 9時～11時	いしい歯科 (☎043367) 室蘭市東町2丁目22-6
5月25日(日) 9時～11時	いちはし歯科 (☎0554323) 室蘭市本輪西町3丁目6-13
6月1日(日) 9時～11時	御前水歯科クリニック (☎0248148) 室蘭市御前水町2丁目6-20

問い合わせ 室蘭歯科医師会 (☎043522)

バスドックを受診しませんか

日時	6月25日(水) 9時～	6月26日(木) 8時30分～	6月27日(金) 8時30分～
場所	鷺別コミュニティセンター	市民会館	若草つどいセンター
定員	48人	各54人	
料金	1,000円(胃がん検診希望者は2,000円) ※保険税(料)に滞納がある方は検査料金が異なります。		
検査項目	○必須項目 身体・血圧・視力・聴力測定、尿・血液(血糖、脂質、肝・腎機能、貧血)検査、心電図検査、眼底検査、大腸がん検診(便潜血)、肺がん検診 ○選択項目 胃がん(バリウム)検診(有料1,000円)		

※受付時間は個別に通知します。

対象 国民健康保険に加入している40歳以上の方、後期高齢者医療制度に加入している奇数月生まれの方
 ※年度内に特定健診や健康診査、短期人間ドック、脳ドックとの重複受診はできません。

申し込み 5月30日(金)までに申し込みフォームまたは電話で国民健康保険グループ(☎1771)、健康長寿グループ(☎1075)



▲申し込みフォーム(国民健康保険加入者用)



▲申し込みフォーム(後期高齢者医療制度加入者用)

特定健診を受診しましょう

特定健診は、糖尿病や脂質異常症などの生活習慣病について調べる健診です。通院中の方も対象になりますので、ぜひ受診してください。

対象 国民健康保険に加入している40歳以上の方
※詳しくは、5月に対象となる方にA4サイズの封筒（オレンジ色）で送付している受診券に同封の案内文をご覧ください。

問い合わせ 国民健康保険グループ（☎01771）

からだスッキリ運動教室

日時 5月26日(月)10時～11時30分
(9時45分～55分受け付け)

場所 しんた21 **対象** 19歳以上の市民

内容 インストラクター藤本智恵子さんによる家庭で行えるストレッチ・ヨガ、10分健康講話

定員 20人(申し込み順) **参加料** 300円

持ち物 飲み物、タオル(運動ができる服装でお越しください)

※託児(定員10人)を希望する方は申し込み時に申し出てください。

申し込み 5月9日(金)までに申し込みフォームまたは電話で健康推進グループ
(☎0100)



かるやか元気塾

『かるやか元気塾』に参加して、フレイルを予防し、元気に自分らしい生活を目指しませんか。

日程・場所(時間10時～12時)

内容 (各回体操あり)	市民会館	鷺別コミュニティセンター	ヌプル
フレイルについて	5月20日(火)	5月21日(水)	5月22日(木)
運動について、体力測定	6月10日(火)	6月11日(水)	6月12日(木)
栄養について	7月1日(火)	7月2日(水)	7月3日(木)
認知症について	9月2日(火)	9月3日(水)	9月4日(木)
飲み込み・お口の健康について	10月7日(火)	10月8日(水)	10月9日(木)

定員 各40人 **対象** 原則65歳以上の方

持ち物 マスク、タオル、飲み物、筆記用具、動きやすい服装と靴

申し込み 5月16日(金)までに申し込みフォームまたは電話で健康長寿グループ
(☎01075)



ブックファーム あーにす

～登別市市民自治推進委員会～

親子で読書に親しめる空間になっていますので、ぜひお立ち寄りください。読み聞かせ活動団体の『おはなしりぼん』による読み聞かせもあります。

日時 5月17日(土)10時～12時(出入り自由)

場所 アーニス2階(観光経済部執務室となり)

問い合わせ 市民協働グループ(☎01079)

シニアウオーキング体験

日時	コース(集合場所)
6月3日(火) 10時～11時30分	鷺別川コース (鷺別コミュニティセンター)
6月4日(水) 10時～11時30分	幌別川コース (市民会館)
6月5日(木) 10時～11時30分	登別漁港コース (ヌプル)

対象・定員 後期高齢者医療制度加入者・各日10人

内容 健康講話、体操、ウオーキング(40分程度)

申し込み 5月30日(金)までに申し込みフォームまたは電話で健康長寿グループ
(☎01075)



▲申し込みフォーム

新緑を楽しむウオーキング体験

日時	コース(集合場所)
6月6日(金) 10時～12時	亀田記念公園フジの花&森林浴コース (亀田記念公園かめだわんパーク)
6月20日(金) 10時～12時	川上公園&幌別ダムコース (しんた21)
7月4日(金) 10時～12時	鷺別川沿いコース (鷺別コミュニティセンター)

対象 国民健康保険加入者

定員 各日10人

内容 健康講話、ウオーキング体験

申し込み 5月30日(金)までに申し込みフォームまたは電話で国民健康保険グループ
(☎01771)



▲申し込みフォーム

のぼりべつこくほ&後期健康チャレンジウオーキング2025

～歩いて、健康になって、
登別ブランド推奨品をゲットしよう!～

問い合わせ

国民健康保険グループ(☎01771)

健康長寿グループ(☎01075)

1カ月間ウオーキングに取り組み、歩数に応じて抽選で登別ブランド推奨品が当たります。

ぜひご参加ください。

期間 6月1日(日)～30日(月)

対象 国民健康保険に加入している方または後期高齢者医療制度に加入している方

申込方法 7月1日(火)～11日(金)に①申し込みフォームから申請②市公式ウェブサイトに掲載または国民健康保険グループ、健康長寿グループ、各支所、市民プールに備え付けの『歩数記録表』に1カ月の歩数を記入し、国民健康保険加入者は国民健康保険グループ、後期高齢者医療制度に加入している方は健康長寿グループに提出

※各グループのほか、各支所、市民プールに提出することもできます。



▲申し込みフォーム(国民健康保険加入者用)



▲申し込みフォーム(後期高齢者医療制度加入者用)

子宮頸がん・乳がん検診のお知らせ

問い合わせ 健康推進グループ
(☎0100)

子宮頸がん、乳がんは女性のがんの中で増加傾向にあります。早期発見のために、定期的に検診を受けましょう。

日時 7月23日(水)8時30分～、12時30分～
場所 しんた21

申込方法 5月30日(金)までに必要事項を記入し、申し込みフォームまたはファクス、はがきで健康推進グループ(〒059-0016 片倉町6丁目9-1、☎0111)

必要事項 希望する検診名、時間帯、氏名(ふりがな)、生年月日、住所、電話番号、健康保険の種類、乳がん検診を希望する方のみ：超音波検査希望の有無、託児を希望の方のみ：子どもの名前・年齢

※登別市国民健康保険や後期高齢者医療制度の加入者、市民税非課税世帯または生活保護世帯の方は無料(乳がん検診の超音波検査を除く)です。なお、市民税非課税世帯または生活保護世帯の方は所定の証明書が必要です。詳しくは問い合わせください。

※午前のみ託児ができます(事前予約)。



◀申し込みフォーム

◎子宮頸がん検診

対象	奇数月生まれの20歳以上の女性
内容	子宮頸部細胞診
定員	午前90人、午後60人(申し込み順)
料金	1,700円

◎乳がん検診

対象	奇数月生まれの40歳以上の女性
内容	マンモグラフィ検査 ※希望者のみ超音波検査を追加で受けることができます(自己負担額5,500円、定員18人を超えた場合は抽選)。
定員	午前75人、午後50人(申し込み順)
料金	2,200円(50歳以上は1,900円)

慢性閉塞性肺疾患(COPD)をご存じですか

問い合わせ 健康推進グループ
(☎0100)

慢性閉塞性肺疾患(COPD)は、たばこの煙などの有害な空気を吸い込むことで気管支や肺胞などに障がいが生じる進行性の病気で、肺気腫や慢性気管支炎などが含まれます。

重症化すると、少し動くだけでも息切れしてしまい、生活に大きな影響を及ぼします。

COPDになると、肺機能が徐々に低下していくため、早期に治療を開始することが重要です。

○COPDの症状

次の症状に思い当たる方は、COPDの可能性があります。適切な治療を受けることで悪化を未然に防ぐことができますので、早めに医療機関を受診しましょう。

- 1日に何度もせきが出る
- 息切れしやすい
- 呼吸をするとゼイゼイ、ヒューヒューと音が出る
- 黄色や粘り気のある痰が出る
- 体重が減少してくる



○禁煙指導

COPDになる最大の原因は喫煙です。すでにCOPDを発症していても、たばこをやめることで、その後の肺機能の低下はたばこを吸わない人とほぼ同じになるとされています。

たばこをやめたいけれど自分の意思だけではどうしてもやめられないという方は、医師からの禁煙指導を受けてみませんか。

禁煙指導を受けられる医療機関は、医療情報ネット(ナビィ)を開き、『登別市 禁煙指導』で検索ください。



▲医療情報ネット(ナビィ)

○たばこをやめることが難しい方へ

喫煙は、本人の健康に影響を及ぼすだけでなく、たばこの煙によって周囲の人の健康にも大きな影響を及ぼします。

快適な公共空間や周りの方の健康を守るため、次のことは守りましょう。

- 灰皿のないところでは喫煙しない
- 妊婦や子どもの周囲では喫煙をしない
- 歩きながらの喫煙や吸い殻のポイ捨てをしない
- 分煙をしている場所では、マナーを守る

※内容については、4月14日現在の情報を掲載しています。イベントなどについて、中止や延期となっている場合がありますので、ご注意ください。

わくわくおでかけナビゲーション!

- 定員について…抽選ではない場合は、申し込み順となります。
- 申し込み…期限や期間の記載がない場合は、当日直接会場にお越しください。

ふおれすと鉱山 (☎02569)

イベント	日時	対象	内容	定員	参加料	申し込み
いきもの相談室	5月10日(土)・24日(土)13時30分～15時	-	生き物について学べるスペース・相談室がロビーにオープン。ガイドによるプチレクチャーも開催		-	
鉱山町バードソン	5月17日(土)6時～8時	高校生以上	林道を歩いて野鳥のさえずりや観察を行い、どんな野鳥が鉱山に来ているか調べる	15人	200円	5月16日(金)まで
コーザンネイチャーガイド養成講座(第2回)	6月8日(日)10時～17時		鉱山の自然を案内するコーザンネイチャーガイドに関する講座	15人	1,000円	5月11日(日)～6月7日(土)
ながぐつレンジャー	6月15日(日)10時～15時	小学生	鉱山周辺のパトロール、草木染めの材料集め、草木染め体験	30人	500円	*5月17日(土)～23日(金)
森のようちえん ①のびのびコース ②もりもりコース	6月22日(日)10時～13時	①2～4歳とその保護者 ②5・6歳	土遊び、泥遊び、里の川遊び	①15組 ②12人	200円	*5月18日(日)～23日(金)
山の学校	6月29日(日)10時～15時	小学4～中学3年生	サイクリング、沢歩き	15人	1,000円	*5月25日(日)～30日(金)

※*は、申込期限以降もキャンセル待ち登録(定員に満たない場合は申し込み)ができます。
 ※野外で行うイベントには、野外で活動できる服装や帽子、飲み物、その他必要なものなどを持参してください。
 ※イベントの開催状況などについては、ふおれすと鉱山のウェブサイト(<https://forestkouzan.org/>)をご覧ください。



のぼりん (☎06866)

イベント	日時	対象	内容	定員
市民活動パワーアップ講座	5月19日(月)13時30分～15時	-	会員募集、団体紹介のポスター作成 持ち物：使用したい写真など必要なもの 対象：市民活動の運営や立ち上げを考えている方 申込期限：5月18日(日)	5団体(1団体2名まで)
大正琴教室	5月15日(木)10時～11時30分	18歳以上	弦をピックで弾く 講師：岡田さん	5人
パステル画教室	5月16日(金)10時～12時		パステル画で身近なものを描き写す 講師：武田さん 材料費：1,000円	10人
陶芸教室	5月24日(土)10時～12時		陶芸体験 講師：斎藤さん 材料費：1,700円 申込期限：5月17日(土)	15人
子ども将棋教室	5月25日(日)10時～12時	小学生以上(小学生の場合、保護者同伴)	対局を通して将棋を楽しむ 講師：佐藤さん	10人
囲碁教室	5月31日(土)10時～12時	小学生以上	基本を学び、碁を楽しむ 講師：熊谷さん	10人
今月の展示	5月7日(水)9時～11日(日)15時	-	バード展 鳥の写真を中心とした展示 主催：日本野鳥の会室蘭支部 問い合わせ：星さん(☎02640)	-
	5月12日(月)12時～26日(月)12時	-	いぶりぶらり旅の記録 旅の風景などの展示 主催：cotton_yochan	
	5月27日(木)10時～29日(土)15時	小学生以上	豆盆栽・小品盆栽作品展 松類、雑木、花物、実物盆栽の展示 ※展示期間中、体験会開催。 主催：手のひらで遊ぶ・豆盆栽クラブ 問い合わせ：黒澤さん(☎090-1387-3076)	

※定員になり次第、締め切ります。
 ※イベントの開催状況などについては、のぼりんウェブサイト(<https://naborin.org/>)をご覧ください。



 **市立図書館 (☎⑤4324) ・アーニス分館 (☎⑧2182)**

イベント	日時	対象	内容	定員
こどもの読書週間企画 こども★フェスタ2025	5月5日(月)10時 ～17時	幼児～(幼児は保護者 同伴)	『じどうしつ文字さがしゲーム』『ひよこつり』 など	—
こどもの読書週間企画 こどもの日のおはなし会	5月5日(月)14時		こどもの日の紙芝居や大型絵本の読み聞かせなど	
こども映画会	5月10日(土)15時		『トムとジェリー』	10人
アフタヌーンシアター (映画会)	5月11日(日)13時 30分	—	『深夜食堂』	10人
デジタル分館おはなし会	5月11日(日)14時	幼児～(幼児は保護者 同伴)	電子絵本や電子紙芝居の読み聞かせ 場所：アーニス分館	8人
クラフトバンドで作って みよう	5月16日(金)13時	小学生以上	クラフトバンドでミモザのリース(直径10cm)を作る 場所：アーニス分館 申し込み：5月5日(月)10時から電話またはアーニス分館カウンター	6人
おはなしほけっと	5月24日(土)11時	幼児～(幼児は保護者 同伴)	絵本の読み聞かせ、エプロンシアターなど	—
こども読書週間企画 登別育ちの絵本作家つる たあきさんのおはなし会	5月24日(土)13時 30分		絵本『かえるじゃん』の作者つるたあきさんによる絵本の読み聞かせなど	

※市立図書館の5月の休館日は、3日(出)・4日(日)・6日(火)・12日(月)・19日(月)・26日(月)・30日(金)です。
※アーニス分館の5月の休館日は、1日(木)・8日(木)・15日(木)・22日(木)・29日(木)・30日(金)です。



郷土資料館からのお知らせ

問い合わせ 同館 (☎⑧1339)

さくらウィーク～無料開放～

敷地内の6種類39本の桜が満開になる時期に合わせて、資料館を無料開放します。

期間 5月4日(日)～11日(日)

※5月7日(水)・8日(木)は休館日です。

第2回郷土資料館まつり

日時 5月10日(土)10時～12時30分

内容 館内を回ってさまざまな体験をする

資料館探検、流鏝馬体験やバードコール・

竹とんぼ作り、せんべい焼き体験など



▲詳しくは、市公式ウェブサイトをご覧ください

布ぞうり作り

布地のひもを編んで作ります。

日時 6月21日(土)10時～(昼食持参)

定員 8人 対象 18歳以上 参加料 300円

申し込み 5月29日(木)～6月11日(水)に同館

**登別ときめき大学
受講生募集**

年8回の基礎コースと市内で実施される講演会などを情報提供する連携コースで構成する市民大学です(年間受講料1,000円)。

申し込み 公共施設などに備え付けの申込書に必要事項を記入し、社会教育グループ(☎⑧1129)に提出



**カント・レラ体験学習
『縄文むしパンをつくろう!』**

登別産のドングリとホットケーキの粉を使用して『縄文風』の蒸しパンを作ります。

日時 5月24日(土)10時～12時

場所 カント・レラ 定員 10人

参加料 200円

申し込み 5月22日(木)までに電話でカント・レラ(☎⑧2069)



株式会社SRテクノ
再資源化工場

第4期管理型最終処分場

**産業廃棄物を資源に。
ここは、すべてが生まれ変わる場所。**

R&D 株式会社
アール・アンド・イー

本社 / 登別市富浦町223-1 TEL(0143)80-2233 FAX(0143)80-2232
札幌事業所 / 北広島市大曲工業団地4-4-1 TEL(011)370-3232 FAX(011)370-3233

産業廃棄物収集運搬業許可 第00110098348号(道) / 産業廃棄物処分業許可 第00140098348号(道)
特別管理産業廃棄物収集運搬業許可 第00150098348号(道) / 特別管理産業廃棄物処分業許可 第00180098348号(道)

室蘭・登別で解体工事・産業廃棄物処理などを行う建設会社です



EJIRI
株式会社 江尻建設
http://www.ejiri-kensetsu.jp/

【本社】室蘭市東町5丁目17番10号 TEL0143-43-0032
【登別事業所】登別市大和町2丁目17番地2 TEL0143-83-5123

**作業員
募集中**

安定の業務量で働きやすい環境
未経験でもOK! 資格支援制度あり! 各手当も充実!

お問い合わせはTEL(0143)43-0032

銀のしずく記念館からのお知らせ

金成マツワークショップ② 金成マツのコスモス

1875年に幌別に生まれ、伝道者、伝承者、アイヌとして生きたマツを、巡検、映像、日記や参加者との対話を通して学びます。

日時 5月18日(日)10時30分～12時 場所 同館 定員 15人 講師 浅野清さん

参加料 100円 申し込み 5月15日(木)までに電話・ファクス(☎・📠③5666)、Eメール(ginno-shizuku@carrot.ocn.ne.jp)で同館

知里幸恵生誕月コンサート 川上さやか

日時 6月8日(日)15時～16時(14時30分開場) 場所 同館 定員 40人

演目 ムックリ、ウポポ、ヤイサマ 入場料 500円

申し込み 6月5日(木)までに電話、ファクス、Eメールで同館

文化・スポーツ振興財団の催し

問い合わせ 同財団 (☎⑧1116)

初心者英会話教室

市の英語指導助手を講師に、初級英会話(日常的な会話)を学びます。

日時 6月9日～26日の月・木曜日18時30分～20時(各6回)

場所 市民会館 対象 市内に居住または通勤する18歳以上の方 定員 各10人

受講料 2,000円 持ち物 筆記用具

ファミリーフィッシング体験

噴火湾で船釣りをして魚と触れ合いませんか。

日時 6月15日(日)12時30分(12時集合)

場所 室蘭港・遊漁船ラブーン乗り場(室蘭市絵鞆町4丁目)

対象 小学生とその親(原則親1人に対して子1人)

定員 4組

参加料 1組8,000円(保険料含む)

持ち物 船用カレイ竿(1.5㍓～2㍓)、リール、タオル、クーラー、防寒具など

※竿・リールはレンタル、仕掛け・救命胴衣は無料貸し出しあり。

申し込み 5月30日(金)までに電話で同財団

温泉散策ウォーキング

開湯から150年以上経つ登別温泉の歴史に触れながら、自然の中でウォーキングを楽しみませんか。地元の温泉の日帰り入浴を体験することもできます。

日時 5月17日(土)10時～12時

場所 登別温泉

※集合場所は申込時に連絡します。

対象 市内に居住または通勤する方

定員 20人 参加料 700円(日帰り入浴券、保険料含む)

持ち物 運動のできる服装、タオルなど

申し込み 5月12日(月)までに電話で同財団

ジュニア水泳教室の参加者を募集します

問い合わせ らくあ (☎⑧5588)

期間 6月～令和8年3月の毎週火曜日または金曜日の17時～18時(曜日の指定可)

対象 小学生 募集人数 若干名(申し込み順)

内容 水慣れ、クロール、背泳ぎ 参加料 月額4,000円 スポーツ安全保険料800円(初回のみ)

申し込み 5月12日(月)14時かららくあの窓口で受け付け(電話申し込み不可)

市民プール水中運動教室の助成制度をご利用ください

問い合わせ 国民健康保険グループ (☎⑧1771)
健康長寿グループ (☎⑦1075)

対象 次の全ての要件を満たす方

- ①令和8年3月までに3カ月連続して水中運動教室に参加する方
- ②令和6・7年度中に特定健診や健康診査などを受診した方
- ③市の保健師または管理栄養士の健康相談を受ける方
- ④国民健康保険税または後期高齢者医療保険料の滞納がない方

助成額 5,400円(年間)

申込方法 水中運動教室に参加する前に、市役所または市民プールに備え付けの申請書に必要事項を記入し健診結果の写しを添え、国民健康保険に加入している方は国民健康保険グループ、後期高齢者医療制度に加入している方は健康長寿グループに提出

申込期限 令和8年1月30日(金)

橘湖の自然探勝会

日時 6月1日(日)10時～13時(10時集合)
 ※小雨決行。雨天時は6月8日(日)に延期します。
集合場所 カルス温泉駐車場 **定員** 30人
内容 橘湖周辺での花々の観察など
持ち物 昼食、飲み物、雨具、タオルなど(歩きやすい靴、長袖・長ズボン、帽子を着用の上ご参加ください)
申し込み 5月12日(月)～22日(休)に電話で一般財団法人自然公園財団登別支部(☎043141)

八丁平ミニバスケットボールクラブ 団員募集

活動日時 週5日程度16時～18時
場所 八丁平小学校(室蘭市八丁平4丁目42-1)
対象 小学生
会費 月額1,500円(初月は2,500円)
申し込み 電話で同クラブ島田さん(☎090-8634-1986)

スポンジテニスサークル桜 会員募集

活動日時 毎週木曜日14時～16時
場所 青少年会館 **対象** 60歳以上の方
申し込み 電話で同サークル伊奈さん(☎090-8427-5113)

登別柔道スポーツ少年団 団員募集

活動日時 毎週火・木曜日18時30分～20時30分
場所 市民プール『らくあ』 **対象** 5歳以上
会費 月額2,500円(父母会費500円を含む)
申し込み 電話で同団・田中さん(☎090-7653-8287)、佐藤さん(☎090-7058-7728)

外国人向け多文化共生サロン

『しょう会話』

地域おこし協力隊員の蔣さんと外国人の皆さんと一緒に、日本の文化や生活、困ったことや疑問を話し合う場です。新しい出会いや異文化交流を通して、登別での生活を楽しく過ごしませんか。

日時 5月15日(休)18時30分～19時30分
場所 アーニス
対象 市内・周辺地域に住む外国人の方、異文化交流に興味がある方



◀ウェブ
サイト

問い合わせ 企画調整グループ(☎051122)



『じょっぱり 看護の人 花田ミキ』鑑賞会

青森のナイチンゲールと評される花田ミキさんの生涯を綴った映画を観ませんか。

日時 5月24日(出)①10時(9時30分開場)②14時(13時30分開場) **場所** のぼりん
チケット料金・チケット取り扱い 800円(60歳以上の方、学生の方は600円)・アーニス、NPO法人いぶりたすけ愛
問い合わせ 映画じょっぱりを観る会・栗林さん(☎053782)

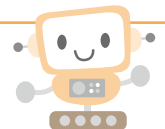
登別桜ざか一期一宴 桜ウォーキング

～桜を見ながらウォーキングしませんか～



日時 5月11日(日)9時～10時受け付け、随時スタート(ゴール締め切り13時) **集合場所** ヌプル
コース ヌプルから①桜ざか駐車公園②カムイワッカ③カント・レラまでの往復90分から3時間程度の道のり(各自選択)
参加料 100円(桜再生募金として) **参加賞** 協賛ホテル入浴券と登別前浜産えび汁
問い合わせ 成田さん(☎090-3396-3604)

室蘭工業大学ロボットアリーナからのお知らせ



問い合わせ 室蘭工業大学ロボットアリーナ(☎0465337)

『ドラゴンロボットを作ろう!』

日時 5月31日(土)10時30分～12時
場所 室蘭工業大学ロボットアリーナ
対象 小学2・3年生 **定員** 10人

『4輪クローラーロボットを作ろう!』

日時 5月31日(土)14時～16時
場所 室蘭工業大学ロボットアリーナ
対象 小学4～6年生 **定員** 10人

申込方法 5月10日(土)17時までにロボットアリーナウェブサイトの『イベント情報』から申し込み
 ※抽選結果および詳細はメールでお知らせします。



◀ウェブ
サイト

困った!ときには まず 相談

※1～※5は、申請フォームからも申し込むことができます。



相談名・内容	日時	場所・申し込み・問い合わせ	
無料法律相談※1 (定員6人) (交通事故や金銭貸借、損害賠償、離婚問題など)	6月21日(土) 10時～13時	鉄南ふれあいセンター	6月13日(金)までに市民協働グループ (☎☎2139)
くらしの無料相談 (定員10人) (相続や遺言、各種契約、官公署提出書類など)	5月24日(土) 10時～12時30分		5月23日(金)までに行政書士甲田啓一事務所 (☎☎4839)
市民相談※2 (市民生活や多重債務、離婚、家庭内暴力など)	月～金曜日 9時～17時30分 (登録消費者協会は、火～金曜日の10時～15時)、(子ども家庭センターにつながらない場合は市代表電話 (☎☎2111) へ)	市民協働グループ (☎☎2139)	
消費生活相談 (契約、解約、インターネット通販のトラブルなど)		消費生活センター (☎☎3491) 登別消費者協会 (☎☎8307)	
生活にお困りの方の相談窓口※3 (仕事や生活などの困りごと)		生活支援相談室 (☎☎1911)	
児童虐待についての相談窓口※4 (虐待が疑われる子ども・家庭の情報)		子ども家庭センター (☎☎6677) 室蘭児童相談所 (☎☎4152) 児童相談所共通ダイヤル (☎189)	
障がいのある方の就労相談窓口※5	5月15日(休) 13時～16時	5月8日(休)までに障がい福祉グループ (☎☎3732)	
人権相談所 (人権問題、雇用問題、いじめや体罰、差別など)	月～金曜日 8時30分～17時15分	札幌法務局室蘭支局 (☎☎5111)	
LGBTQに関する相談 (LGBTQ (性的マイノリティ) やパートナーシップ・ファミリーシップ宣誓制度など)	月～金曜日 9時～17時30分	市民協働グループ (☎☎2139)	
若年者等キャリアカウンセリング (市委託事業) (就職活動などでの不安や悩みなど)	水・金曜日 8時30分～17時、月～金曜日17時以降 (予約制)	職業訓練センター	登別職業訓練協会 (☎☎1450)
	5月10日(土)・24日(土) 10時～17時	地域職業相談室	
無料労働相談 (市支援事業) (解雇や労働条件の引き下げ、職場内のパワハラなど)	月～金曜日10時～16時 (第1・3水曜日は20時まで) (予約制)	連合登別事務所	事前に連合登別 (☎☎3337)
	5月23日(金)、6月13日(金)10時～16時(予約制)	鉄南ふれあいセンター	希望日の1週間前までに連合登別 (☎☎3337)

ほん 今月の新着図書
 [市立図書館]
 ☎☎4324



戦国千手読み 小説・本因坊算砂 俣屋 太一 著

織田信長に見いだされた日海 (本因坊算砂) は、囲碁を通して信長に献策を行っていく。本能寺の変の前夜、日海は信長の御前で囲碁の対局をする。囲碁の名人として天下人三人に仕えた本因坊算砂を主人公に新たな視点で信長を描いています。

◇虚傳集 奥泉 光 著
 ◇風待荘へようこそ 近藤 史恵 著
 ◇猫の刻参り (三島屋変調百物語10) 宮部 みゆき 著

こどものほん

あ、あぶない! よくみて、とまって、みぎひだり 石塚 ワカメ 絵

小学生になれば、一人で歩くし、自転車にも乗るし、親の心配はつきません。通学路の「どこで」「どんなとき」に交通事故が起きやすいか、小学生の兄と妹の一日の行動から親子で交通の安全を学ぶ絵本です。

◇ゲコゲコおうちでかくれんぼ オームラ トモコ 作・絵
 ◇杯 森 鷗外 著
 ◇たんぽぽはひとがすき 植 沙扇 写真

つくろう、つぎの可能性を。
日本工学院北海道専門学校
電動アシスト自転車を頂きました

地元の企業であるクリーンビル開発(株)より、寮生向けに電動アシスト自転車を寄贈いただきました。学生がアルバイトとして勤めるほか、地域のイベントへ協力するなど、これまでも寮生と同社の間には関わりがあり、その感謝として、電動アシスト自転車や学生寮の大型テレビなどを寄贈いただき、3月27日に本校校長から西尾代表取締役へ感謝状が手渡されました。



オープンキャンパス
 5月11日(日)、17日(土)、25日(日)
 10時30分～14時30分

最新の情報はウェブサイトをご確認ください
問い合わせ 入学広報室 (☎0120-666-965)





議会だより

ていすかす

126号

発行：登別市議会／編集：広聴・公開委員会／発行日：2025.5.1

登別市議会

で

検索

または



市議会ウェブサイトやフェイスブックページで、議会の活動や各種情報をご覧ください

市民へ向けた行政視察報告会を開催しました

令和6年度の行政視察報告会を1月28日(火)に登別市役所2階議場にて行いました。

報告会では、議会運営委員会、総務・教育委員会、生活・福祉委員会、観光・経済委員会の4つの委員会が報告し、各委員会の重点活動テーマに沿った調査事項に基づく先進地事例の視察状況と、今後の登別市政に生かすための政策提言に向けた所信としました。

各委員会の報告後に質疑応答の時間を設け、参加者からの意見や質問は、今後の参考となりました。

今回の報告会から広聴・公開委員会が運営主体となり、当日までの主な準備を進めてきたところではありますが、議会活動として定着させていくための課題も見付き、次期委員会へ申し送る予定です。

今後も住民福祉の増進へ向けて、市民の声に耳を傾け、対話を大切に意見交換や報告会の機会創出に取り組みます。

今後も協働のまちづくりの推進に、ご理解とご協力をお願いします。(伊藤)



議員定数削減の議案を提出

登別市議会議員定数条例の一部改正の議案が、若木議員を代表とする、これからの議員定数を考える議員連盟から提出され、次のような提案説明がありました。

議案説明

本市の人口は予想以上の速度で減少し、現定数と有権者数の差異は広がりつつあり、現状をそのままに議会活動を遂行することは、市民の理解を得られるとは言い難いものになっています。

現定数の19名は平成27年から施行されたものですが、市勢の現状と今後の予測において、人口が増減すればそれに応じて議員定数を見直していく必要があると考えており、現状より少ない定数で現有レベルを保持することも議会改革の一環です。

議員定数については、平成30年と令和2年にも諮問され、いずれの答申においても見直しは見送られましたが、今般、度重なる議論の末に、定数削減議員11名、現状維持議員8名との最終結果をもって議長へ答申されました。

次期改選時から少なくとも10年間は定数の議論を据え置くためにも、議員定数の見直しは不可避であるとの考えから、現行の定数から3名減を提案するものです。

議決結果 『可決』

出席議員17名(議長を除く)賛成9名、反対8名

賛成議員	足立議員、岩田議員、小栗議員、今野議員、杉尾議員、田中議員、宮武議員、村井議員、若木議員
反対議員	伊藤議員、金澤議員、工藤議員、佐々木議員、千田議員、天神林議員、戸井議員、成田議員

可決

目次

- 委員会だより ②ページ
- 一般質問 ③～⑤ページ
- 補正予算審査、その他 ⑥ページ

令和7年第1回定例会における議案の賛否状況

第1回定例会で上程された議案はすべて可決されました。

2年間の活動を振り返って 総務・教育委員会

本委員会の任期2年間における重点活動テーマは、個々を尊重し、支え合う多様性のある包摂的な社会構築に向けてと定め、調査研究を行ってきました。

インクルーシブ教育の先進地事例と取り組み状況を把握するため、神奈川県の大和市と厚木市、大阪府の豊中市と大阪市の4市を視察しました。

次に、議会サポーターとの意見交換会、登別市障害者福祉関係団体連絡協議会と専門的サポーターとの意見交換会を実施しました。

本市でのインクルーシブ教育での課題解決に向け、①インクルーシブ教育の推進に向けて、②普通学級の強化と居場所づくり、③医療的ケア児に対する支援、④保護者が外国籍の児童・生徒に対する支援、⑤進学するときに、保護者や本人に寄り添い、必要な配慮が出来るように促すことの5項目を市に政策提言しました。

(佐々木)

地域共生社会の政策提言によせて 生活・福祉委員会

本委員会は令和5年度、令和6年度と、3名の議会サポーターや行政視察報告会に参加いただいた方々をはじめ、多くの市民の皆さまからご意見をいただき、重点活動テーマである我が事・丸ごと地域共生社会の実現に向けてを政策提言しました。要約は次のとおりです。

①重層的支援体制整備事業のさらなる拡充に努めること、②高齢者・障がい者の方々の意見を直接聞き、社会参画の機会を拡充し、市民理解の促進を図ること、③地域共生社会の実現に向けたコーディネーターの配置の検討と拡充に努めること、④ソーシャルサポーターネットワークの拡充に努めること、⑤公共交通の市民アンケートを実施し、6つの地区区分ごとの具体的課題ニーズを掌握し提示すること、⑥新たな地域公共交通計画の策定に向けて、官民共創、交通事業者間共創、他分野共創を検討し、リ・デザイン(再構築)を登載すること。

(今野)

2年間の委員会活動を振り返って 観光・経済委員会

全市観光並びに地域経済の活性化についてを重点活動テーマに、令和5年度は山形県山形市と天童市の視察、いぶり中央漁業協同組合や議会サポーターとの意見交換会、令和6年度は、釧路市の視察や議会サポーターとの意見交換会を通して、①GISを活用した全市観光マップの具現化と併せて、GISの進歩に合わせた機能の有効活用とマップ名所に関わる多種多様な関係者への理解・参加協力や幅広い周知に向けたあらゆる媒体の活用と完成後は市公式ウェブサイトに掲載して、誰もがアクセスできる環境づくりとデータの随時更新が可能な環境整備体制を検討すること、②本市の観光振興ビジョン策定、登別商工会議所のDMCの設立に際して、観光地経営という視点、観光地づくりの舵取り役となる組織(DMO・DMC)構築の具現化へ取り組むこと。

以上、2項目を委員会の政策提言としてまとめました。

(田中)

議会運営委員会の活動を振り返って 議会運営委員会

本委員会を中心となった議長諮問事項である、議論する議会として適正な議員定数の見直し、議会の「見える化」、一般質問を活用した政策形成について、議長へ答申しました。

その中で派生した内容として、市民意見を反映した議会運営を進めるための登別版政策サイクルの構築に向けた議論が、令和6年度の大きな取り組みとなり、福島県会津若松市議会での視察を参考として、本市の委員会活動の活発化を目的に、委員会活動計画の様式などを改訂しました。

令和7年度以降の取組事項として、登別版政策サイクルの運用課題が発生した際の再協議、議員報酬の適正な在り方についての検討、議会の「見える化」のさらなる情報の拡充などを検討するように申し送りました。

(宮武)

サポーターとの意見交換を終えて 広聴・公開委員会

令和6年度の本委員会の活動もまとめの段階となり、活動内容を踏まえて、議会サポーターとの意見交換会を行いました。SNSによる情報発信に関することや、今年度に作成した市議会のあらましページやキッズページの内容についても意見を求め、市民が実際に読んでみて感じた率直な感想や多くの意見をいただきました。

今期委員会の活動で得た知見を今後の委員会活動に生かすべく、次期委員会に申し送りしたいと考えています。

市民へ向けた地方議会制度の幅広い理解促進はもとより、本委員会の広聴活動や公開活動は、これからも日々推し進めて行かなければなりません。

今後も議会サポーターや市民と共に、さらなる議会活動の情報発信を行うほか、議会フォーラムをはじめとする市民との意見交換の場を設け、民意を市政によりいっそう反映させるべく努めていきます。

(伊藤)

DMC(Destination Management Company)の略称：特定の地域での旅行やイベントの企画・運営を専門とする会社のこと。
DMO(Destination Management Organization)の略称：地域全体の観光戦略を策定し、観光資源の活用や地域の魅力向上を目指す組織のこと。



令和7年第1回定例会
一般質問
[令和7年3月3日(月)～3月7日(金)]

議員14名が市政を問う

望まない受動喫煙を
なくすために
足立知也



足立議員の
一般質問
中継はこちら

質 サードハンドスモーク(三
次喫煙)と呼ばれる残留受動喫
煙があり、その場で喫煙してい
なくても、喫煙後の息に含まれ
る有害物質や、喫煙によって、
部屋のカーテンやカーペット、
自動車内、衣類、毛髪などに付
着・残留した有害物質を吸入し
てしまい、それが原因で、たば
こアレルギーにより、喘息発作
を起こす人もいるが、対策の考
えは。

答 喫煙後の呼吸や衣類などに
残留する有害物質により、非喫
煙者の健康を害するサードハン
ドスモークは、特に子どもが影
響を受けやすく、アレルギーや
気管支喘息、アトピー性皮膚炎
などを引き起こす原因になると
言われているが、能動喫煙や受
動喫煙と比較して認知度が低い
ものと考えているため、さまざ
まな機会を捉えて、周知啓発に
努めていきたい。

地域おこし協力隊の
今後の展望は
岩田恵



岩田議員の
一般質問
中継はこちら

質 地域おこし協力隊の配置は
どのような地域課題の解決とな
るのか。

答 人口減少や高齢化を背景に、
市内全域で空き店舗が増加傾向
であり、特に登別地区について、
登別観光の玄関口としての優位
性を生かしきれない部分があ
ることから、令和7年度には、
登別地区で起業などに取り組む、
登別地区にぎわい創出プレイヤ
ーを新たに配置し、課題解決に
つなげたいと考えている。

また、インバウンドを中心に
観光客が増加する一方、観光業
界の人材不足が顕在化している
ことから、観光業に必要な知識
を学び、将来の就業につなげる
ことを目的に、観光まちづくり
リーダーを新たに設置し、課題
解決を図りたいと考えている。
**今後の展望として、登別駅周
辺の空き店舗が活用され、活気
あふれることを期待します。**

学校体育館に
エアコン整備の考えは
小栗義朗



小栗議員の
一般質問
中継はこちら

質 国は、令和6年度の補正予
算で、避難所となる学校体育館
にエアコンなどの空調設備を整
備するための特例交付金を新設
し、断熱や遮熱対策といった関
連工事を含めた費用の2分の1
の補助などが確定したが、本市
の考えは。

答 空調設備整備臨時特例交付
金は、学校施設環境改善交付金
よりも補助率が引き上げられて
いることや、体育館への空調設
備の設置は、近年の猛暑時にお
ける児童生徒の安全確保にもつ
ながるものであることから、本
交付金を活用した空調設備の設
置は有効なものと考えているが、一
方で多額の財源が必要となるこ
とから、限られた財源の中で事
業の優先度を勘案しながら、市
教育委員会とも協議を進め、設
置の判断となった場合には、断
熱・遮熱の工法などについても
検討していく。

市政執行方針の
次代を担う人材育成は
成田昭浩



成田議員の
一般質問
中継はこちら

質 登別市は、日本工学院北海
道専門学校に関する支援におい
て、学生募集や人材育成に関わ
る取り組み、卒業後の就職につ
ながる取り組みなど、様々な取
り組み支援を行っているが、そ
の影響や効果については。

答 工学院の学生は、市内飲食
店やスーパーなどの生活雑貨店、
登別温泉などでアルバイトをし
ており、市内での貴重な労働力
としても活躍しているほか、ボ
ランティア活動や地域イベント
への参加を通じた、まちづくり
やにぎわいの創出にも大きく貢
献している。

また、学生が市内で消費する
金額を1人年間60万円とすると、
年間およそ2億円、これに学校
施設の修繕や教職員的生活圏と
しての消費なども加わり、同校
が市内で開校していることで、
少なくともこれ以上の経済効果
はあると推測している。

地方創生2・0に対する受け止めは

天神林 美彦



天神林議員の一般質問
中継はこちら

質 国は、この10年で地方創生による結果は出なかったとして、今後は、地域が自律的に成長戦略を描き、新たな地域づくりに取り組む地方創生2・0の基本構想を本年夏に示す予定であるが、その受け止めは。

答 地方創生2・0は、現段階では基本的な考え方が示されている。

既に公表された資料などで確認するところによれば、人口減少が継続する状況を直視する点がポイントと感じており、そうした中にあっても経済成長を実現し、社会機能を維持する方向を目指す点に、従来の地方創生に関する取り組みと異なる部分があるものと受け止めている。今後、令和8年度を初年度とする次期総合戦略を策定するに当たっては、その内容を踏まえて作業に当たることが必要になるものと考えている。

市長の責任ある公言を求めて

伊藤 健太



伊藤議員の一般質問
中継はこちら

市長の年頭記者会見における発言を受け、市長の政治姿勢や行政組織の情報提供の在り方について質問しました。

質 市長の発言と政治姿勢は。

答 市民の声にしっかりと耳を傾け、議会や地区懇談会、記者会見や市内外の企業・団体、個人などの対話の機会を大切にしている。

私の考えは本市としての考えであるという認識を原則に、本市の現状や事業の進捗をできる限り丁寧に説明している。

質 私案も市の考えとして捉えられるのでは。

答 基本的には市長として答えており、個人的な意見を聞かれたとしても、その意見には決定権はなく、あくまでアイデアや可能性であるということを示しているが、なるべく市民に誤解のないように話していることである。

のぼりべつ遺産(仮称)の創設提案

田中 寛志



田中議員の一般質問
中継はこちら

質 市内に点在する有形、無形の文化遺産を大きく一つにまとめる仕組みをつくり、仮にこれをのぼりべつ遺産として創設した場合に、全市観光の推進とふるさと納税の寄付の確保に貢献できる可能性が出てくるが、どのように考えるか。

答 観光面では地域の歴史や文化を再評価し、観光資源として活用することで、住民自身が地域の魅力を再発見し、地域への愛着が深まることで、住民の観光地域づくりへの参加意識が高まり、市内全域でのおもてなし意識の向上、ひいては全市観光の推進にもつながると考える。

次に、ふるさと納税の観点としては、仮にのぼりべつ遺産を応援する事業を目的に設定した場合、クラウドファンディング型のふるさと納税を活用することで寄付の獲得につながる可能性はあるものと考えている。

働きがいのある職場の構築に向けて

今野 幹大



今野議員の一般質問
中継はこちら

市役所は人材を財とする、人材の城であると考え、働きがいをテーマに質問しました。

質 職員の名刺をこれまでの自費から庁内での内作も含め、公費負担に切り替える考えは。

答 近隣自治体も含め、名刺は自費で作るものとの風潮があったが、考える時期が来ているものと考えているため、検討したい。

質 日頃、職員がどういふ思いで仕事をしているのかエンゲージメントを把握すべきと考える。個人的には、市で出来なければ、議会や会派などで実施できないか模索しているが、エンゲージメントサーベイを実施すべきではないか。

答 職員の把握は我々もやらなければならぬと思っている。コンサルに費用をかけて実施するのか、アンケートの実施がどれだけ効果を期待できるのかなど、勉強させていただきたい。

※エンゲージメントサーベイ…従業員の企業や職場に対する熱意や愛着、積極性を測定するための調査のこと。

まちづくりを支える地域づくりは

千田 文孝



千田議員の一般質問
中継はこちら

質 昨年視察した岡山県美咲町は、県内一の人口減少率で消滅可能性自治体であったが、賢く収縮するまちづくりと子育ての両立の取り組み、小規模多機能自治による地域コミュニティの再編の取り組みなどで、消滅可能性自治体を脱却した。

81自治会を13グループに分けた地域運営組織が、中学生以上の全員にアンケート調査を実施して、子ども、高齢者、男女の枠を超えた住民自身が地域課題を把握し、解決策を実行する組織となり意識醸成が図られた。この住民の声の把握方法と、自ら解決策を実行する住民自治についての考えは。

答 提供いただいた資料を参考に実現可能かまずは勉強する。町内会組織の負担が増えるので、検討に際しては、町内会組織と相談しながら検討していくものと考えている。

キャリア教育のさらなる充実に向けて

戸井 肇



戸井議員の一般質問
中継はこちら

質 キャリアパスポートとキャリア教育並びに小中一貫教育基本方針でうたわれる目指す子ども像・15歳の姿の関連は。

答 キャリアパスポートは小学校から高校までの学びや活動を記録するものであり自分の学習状況やキャリア形成を振り返り自己評価する力を育み将来を考えるツールである。

またキャリア教育は児童生徒自身が主体的に学びに向かう力を育み、自己実現につなげるために行うものであり、目指す子ども像・15歳の姿は中学校区の児童生徒の実態から重点的に育てたい資質能力を明確にし、校区で成長させるための目標であり関連はない。

キャリアパスポートと目指す子ども像・15歳の姿を関連付けていかなないと生きたキャリア教育とならないのではないかと指摘しました。

公共交通空白地域の現状と今後は

佐々木 久美子



佐々木議員の一般質問
中継はこちら

質 令和5年に実施した実証実験の評価は。

答 市民からの日常的な利用ニーズはあったが、タクシー事業者からは、実証実験期間中のタクシー利用者が減少し、営業に影響があったとの意見があった。

質 実証実験後に地域公共交通活性化協議会で公共交通空白について協議されたか。

答 令和5年度第2回協議会以降、具体的な方法の提案などは行っており、審議していない。

質 空白地域である登別本町で実証実験を行うということだが、その内容は。

答 公共交通空白地域における実証実験について、利用ニーズによる運行ルートを設定しつつも、既存公共交通の維持が重要であることから、例えば、タクシー事業者の協力による運行内容のほか、有償での実施を含め検討している。

ヌプル開業から現在までの利用状況は

工藤 俱二雄



工藤議員の一般質問
中継はこちら

質 ヌプル開業から現在までの利用状況については。

答 令和5年3月から令和7年1月31日までに57万1千918人で、令和5年度は18万4千440人であったが、令和6年度は令和7年1月までの10カ月分で36万1千264人となっている。

また、来場者数のうち貸館利用者数については、3万4千549人となっており、内訳は、令和4年度は、1千189人で、令和5年度は1万3千581人、令和6年度は令和7年1月現在で1万9千79人となっている。

令和6年度のヌプルの来場者が大幅に増加している要因については、6月から新規のテナントがオープンしたことや、10月以降は路線バスの停留所がヌプル横に移動し、観光客の導線に変化があったことや12月以降はインバウンドの増加が要因であった。

誰一人取り残されない学びの保障を

杉尾 直樹



杉尾議員の一般質問
中継はこちら

質 全国で不登校児童生徒が増えているが登別市の状況は。

答 令和元年度は小学校1件、中学校29件、令和5年度は小学校9件中学校39件と増えている。

質 不登校の原因の把握は。

答 児童生徒や保護者からの聞き取りで把握している。

質 現状の対策は。

答 登別市いじめ・不登校対策会議を開催し、不登校対応の事例を共有して研修を重ね、また、専門の担当員に相談したり、教育支援センターでの教育相談や学習支援などを実施している。

質 国が一番に掲げている、学びの多様化への学校の考えは。

答 教職員の確保、登下校の在り方や設置費用など課題があるため設置の検討はしていない。今後も現在の取り組みを継続するとともに、学校と連携し児童生徒一人ひとりの学びを保障し、社会的自立に向け努める。

給食センター設置計画の進捗状況は

若木 康夫



若木議員の一般質問
中継はこちら

質 室蘭市と登別市の両市で進めている給食センター共同設置の基本計画策定について、現在の進捗状況を確認したい。

答 基本計画の状況については概ね半分程度で、本年7月末までに策定の予定である。

質 令和4年試算の建設費は約57億円であった。その後の社会情勢の変化で費用の上昇が続いており、事業費の見直しをする必要があるのではないのか。

答 近年の物価上昇の状況などを勘案すると、現在計上している事業費の増額を想定する必要がある、仮にその額が大きい場合は今後の本市の財政に影響が及ぶことは間違いない。

7月策定の計画に示される概算事業費の額によつてはスピーディーな検討や判断が求められる、市財政への影響や対応について改めて庁内で検討する必要があるものと考えている。

予算・決算委員会（令和6年度補正予算審査）〔令和7年2月28日（金）〕

今期定例会での補正予算は、令和6年度一般会計補正予算（第9号）で、補正額は、追加補正と決算見込みによる減額補正により、4千283万9千円減額し、255億2千497万円となりました。

防災対策強化事業費、補正額2千18万5千円（特定財源・国庫支出金1千9万2千円）に対し、主な質疑は、消耗品費で200台ずつ購入する段ボールベッドと折りたたみ簡易ベッドの価格差や使用感の優劣などから、回数を購入することについて考慮すべきではとの質疑に、段ボールベッドの利点はあるものの、保管場所が8倍必要で、湿度に弱い点などがあり、回数導入することで、リスク分散した備蓄を考えているとのことでした。

また、テント式パーテーションの高さの違いによるプライバシー空間の確保を考慮し、高さのあるものを導入してはとの質疑には、健康確認や暑さ対策などから高さ140センチ程度が望ましいとされており、現在、本市には140センチのテント式パーテーションが100区画、180センチの組み立て式パーテーションが100区画、また、屋根付きの間仕切りテントがあることから、ある程度対応可能と考えているが、今後も検討を進めるとのことでした。

なお、委員間討議はなく原案の通り、各会計とも全会一致で可決しました。

（千田）

議会サポーターを募集します

本市議会では、総務・教育、生活・福祉、観光・経済、広聴・公開の各委員会のうち、いずれか1つの委員会のサポーターとして登録し、委員会の求めに応じ、委員会活動に対する参考意見をいただきます。

申し込み方法

議会事務局備え付けまたは市議会ウェブサイト掲載の申込書に必要事項を記入し、**5月23日（金）まで**に、持参または郵送（当日消印有効）、FAX、Eメールにより議会事務局まで送付してください。

（〒059-8701中央町6丁目11、FAX☎0018、Eメール：gikai@city.noboribetsu.lg.jp）

※サポーターの氏名は、市議会ウェブサイトや議会だよりで公開しますので、ご承知おきください。



登別市議会
サポーター
申込書



議会
サポーター
設置要綱

国会・政府に3件の意見書を提出

意見書は、市政の発展に必要な事柄の実現を要請するために関係機関に提出するものです。

第1回定例会では、次の意見書を可決しました。詳しい内容は、市議会ウェブサイトでご覧いただけます。

- 多文化共生のための社会基盤整備を求める意見書
- 学校施設の断熱改修と空調設備の導入等の充実した整備を求める意見書
- チルドレン・ファースト実現に資する施策と子ども子育て予算の大幅な拡充を求める意見書

議長に対する不信任決議を緊急動議

令和7年3月21日（金）第1回定例会最終日、議案第38号登別市議会議員定数条例の一部を改正する条例についての審議中に、佐々木久美子議員より辻弘之議長に対する不信任決議の緊急動議が発議されました。

急遽、議事日程を追加し、議長不信任決議案を議題に質疑応答、反対討論、賛成討論の後、議長を除く出席議員17名による無記名投票により採決した結果、賛成8名反対9名となり、賛成少数で否決されました。

令和7年第2回定例会は令和7年6月13日（金）から開催される予定です。

令和7年度登別市内各種大会・行事一覧表を作成しました

市内で行われる文化やスポーツなどさまざまな行事に、より多くの方が参加できるように『令和7年度登別市内各種大会・行事一覧表』を作成しました。ぜひご活用ください。

閲覧場所 市公式ウェブサイト、市役所1階市民ロビー、各支所、市民会館、しんた21、市立図書館、市立図書館アーニス分館、のぼりん



市公式ウェブサイト



問い合わせ 秘書広報グループ (☎️01142251056)

市LINEにご登録ください

問い合わせ 秘書広報グループ (☎️01142251056)

受け取りたい分野の情報だけを受け取ることができる機能や、お住まいの地区を登録するとごみの日の前日のお知らせを受け取ることができる機能など便利な機能が盛りだくさんです。

まだお友だち登録が済んでいない方は、ぜひ市公式アカウントと『友だち登録』をお願いします。



友だち登録はこちらから



▲市LINEトーク画面のメニュー

『受信設定』をタップすると、受信設定画面に移行します。

案内に従い、必要事項を選択。最後に『回答』をタップすると登録が完了し、受け取りたい情報だけを受け取ることができます。

と な り ま ち ホ ッ ト ラ イ ン

白老町

アイヌ文様刺しゅうサークル チッポの会 作品展示会

平成13年発足の同会のメンバーであった故・野本テツ子さんの刺しゅう作品やアイヌの人々が家の床に敷いて用いる敷物『キナ』などの遺物を展示します。

着物やタペストリーなど、個性豊かな作品をぜひご覧ください。

展示期間 5月30日(金)～6月1日(日) 10時～16時

場所 白老生活館(白老町高砂町2丁目3-36)

問い合わせ 同会・高橋さん (☎️090-3773-4737)

室蘭市

民俗資料館フェスティバル

自然に囲まれた民俗資料館で、昔遊びや体験を楽しみませんか。

日時 5月5日(月)10時～14時

場所 室蘭市民俗資料館(室蘭市陣屋町2丁目4-25)

内容

昔遊び体験
居合道演武見学会
鎧着付け・弓道の体験
せんべい焼き・べこ餅作り(有料)

申し込み べこ餅作りのみ5月3日(出までに電話で室蘭市民俗資料館(☎️01142251056))

伊達市

だて歴史文化ミュージアム 端午の節句甲冑展

江戸時代、端午の節句の時期に武器を飾ったという故事に倣い、甲冑や刀剣類を展示。家臣が甲冑の背にさしていた『指小旗』も紹介します。

展示期間 6月22日(日)まで

開館時間 9時～17時(入館は16時30分まで)

休館日 月曜日(月曜日が祝日の場合はその翌日)

観覧料 300円(小・中学生は200円、未就学児は無料)

問い合わせ だて歴史文化ミュージアム (☎️01142251056)

人のうごき(令和7年3月末現在) / 人口43,130人(-334) 世帯23,731(-86) ()は前月比

発行・編集 / 登別市総務部秘書広報グループ 〒059-8701 登別市中央町6丁目11 ☎️0143256586 0143251108

ウェブサイト
https://www.city.noboribetsu.lg.jp/

Eメール
pr@city.noboribetsu.lg.jp

Facebook
@noboribetsu.city

LINE
@noboribetsu.city

YouTube
https://www.youtube.com/user/NoboribetsuOfficial/

