

# 登別市統計書

令和 6 年版

登別市

## は じ め に

登別市は、北海道の南西部に位置し、豊かな泉質と豊富な湯量を有する登別温泉を中心とした北海道有数の観光都市であるとともに、室蘭工業圏の一翼として発展してきました。

令和6年版登別市統計書は、人口、経済、福祉、教育、観光など各分野の基本的な統計資料を総括し、市勢の現況ならびにその推移を収録しております。

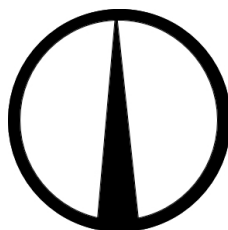
編集にあたっては、「より見やすく、より使いやすい統計資料」となるよう努力しましたが、今後も各方面からのご協力をいただきながら内容の充実を図ってまいります。

本書の刊行にあたり、資料の提供ならびにご協力をいただきました関係各位に心から感謝するとともに、今後ともご指導、ご協力を賜りますようお願い申し上げます。

令和7年3月

登別市長 小笠原 春一

## ●登別市市章（昭和36年10月1日制定）



**市章の由来:** 力強く伸びる市の将来を表現したもので、登別の頭文字「の」を単純かつ明瞭化し、円内左右の空間は市勢伸長の二大基盤である工業、観光の意義を含め、中心の長三角形は限りなく躍進する登別市の発展を希ったものです。

## ●登別市民憲章（昭和43年9月20日制定）

わたしたちは 古い歴史と美しい自然に恵まれた登別の市民です  
ここに わたしたちの心がまえを定めてよりよいまちをつくることに努めます

- 1 心身をきたえよく働いて 活気あふれる豊かなまちをつくりましょう
- 1 親切をつくし きまりを守って 明るく住みよいまちをつくりましょう
- 1 自然を愛し 力を合わせて 緑と空気と太陽のいっぱいある  
きれいなまちをつくりましょう
- 1 未来をつくる青少年の 健全な夢の育つまちをつくりましょう
- 1 教養をつみ 視野を広げて 平和で文化のかおり高いまちをつくりましょう

## ●市制施行

（昭和45年8月1日制定）

## ●市木・市花木・市花

（昭和47年12月28日制定）

《市 木》 プラタナス

《市花木》 ツ ツ ジ

《市 花》 キ ク

## ●地名の由来

登別の名は、アイヌ語「nupur-pet（ヌプリペツ）」

（色の濃い・川）に由来しています。

登別川の上流にあった湯浴み場（登別温泉）は、

18世紀末よりしばしば古文書に登場します。

# 目次

## 1 地勢

位置および広ぼう	1
地目別土地面積	1

## 2 気象

気象概況《登別・室蘭》	2
季節現象平年値〈室蘭〉	3
生物季節観測平年値一覧〈室蘭〉	3

## 3 人口

世帯数および人口の推移	4
町名別世帯数および人口	5
年度別人口動態	6
各種届出件数の推移	7
国勢調査における町別世帯数および人口の推移	8
国勢調査における5歳階級別男女人口の推移	9
令和2年国勢調査における各歳別および男女別人口	10
道内都市の国勢調査人口および世帯数の推移	11
人口集中地区（DID）面積および人口密度の推移	12
国勢調査における産業別就業者数および構成比の推移	12

## 4 農業

主副業別経営体数または専業・兼業別農家数及びその割合の推移（販売農家総数）	13
男女・年齢別世帯員数および農業従事者数の推移（販売農家総数）	13
経営耕地面積規模別経営体数及び面積（農業経営体総数）	13
経営土地利用別経営体数と面積の推移（農業経営体総数）	13
家畜飼養戸数および頭羽数の推移（農業経営体総数）	13

## 5 漁業

漁業経営実態の推移	14
漁業別水揚量・水揚高の推移	14
魚種別水揚量・水揚高の推移	14

## 6 事業所

産業別事業所数および従業者数の推移	15
従業者規模別事業所数	15
産業中分類別工場数・従業者数および製造品出荷額等の推移	16
産業中分類別商店数・従業者数および商品販売額の推移	16

## 7 経済

北海道消費者物価指数《10大費目》の推移	17
たばこ売り渡し状況の推移	17
酒消費量の推移	17
手形交換高状況の推移	17

## 8 建設

道路状況の推移	1 8
橋梁状況の推移	1 8
河川の種類およびその現況《二級・準用・普通河川》	1 9
家屋概況の推移	2 0
課税家屋内訳の推移	2 0
用途別家屋数の推移《木造・非木造》	2 0
用途地域面積	2 1
建築確認申請件数《新築》の推移	2 1
建築確認状況《新築・増築》の推移	2 1
公営住宅建設戸数および入居申込状況の推移	2 1
都市計画道路の現況	2 2
都市公園の現況	2 3

## 9 電気

電力状況の推移	2 4
電灯状況の推移	2 4

## 10 水道

上水道の現況	2 5
給水戸数・人口および給水実績の推移	2 5
下水道普及状況の推移	2 5
終末処理場の現況	2 6
水洗便所普及状況の推移	2 6

## 11 運輸

各駅別鉄道旅客乗車人員の推移	2 7
バス旅客数の推移	2 7
自動車保有台数の推移	2 7

## 12 通信

郵便施設数の推移	2 8
電話加入状況の推移	2 8
テレビ普及加入状況の推移	2 8

## 13 労働

婦人センター利用状況の推移	2 9
労働福祉センター利用状況の推移	2 9
シルバー人材センター会員数および職種別就労者数の推移	2 9
シルバー人材センター活動状況の推移	2 9
登別職業訓練協会 部会会員の推移	3 0
事業内職業訓練生の推移（長期訓練）	3 0
情報・簿記会計関係（短期訓練）の研修実施状況の推移	3 0
医療事務科（短期訓練） 医療事務技能審査結果の推移	3 0
医療事務科（短期訓練） 介護事務技能審査結果の推移	3 1

## 1 4 生活

市民相談件数の推移	3 2
無料法律相談件数の推移	3 2
消費生活相談（内容別）件数の推移	3 2
市民交通傷害保険運営状況の推移	3 2
国民健康保険被保険者数等の推移	3 3
国民年金被保険者数等の推移	3 3

## 1 5 保健

保健医療施設状況の推移	3 4
病床数の推移	3 4
保健医療従事者数の推移	3 4
主要死因別死亡者数の推移	3 4
予防接種者数の推移	3 5
乳幼児健康診査受診者数の推移	3 5
各種がん検診受診者数の推移	3 6
健康相談実施状況の推移	3 6
健康教育実施状況の推移	3 6
一般介護予防事業の推移	3 7

## 1 6 福祉

生活保護状況の推移	3 8
生活保護被保護世帯数等の推移	3 8
医療費助成制度状況の推移	3 8
児童手当等支給状況の推移	3 9
母子・父子・寡婦福祉資金貸付状況の推移	3 9
保育所の状況	3 9
福祉施設の現況	4 0
コミュニティ施設の現況	4 0
家庭児童相談取扱件数の推移	4 0
身体障害者手帳の所持状況	4 1
共同募金額の推移	4 1
緊急通報機器設置状況の推移	4 1
地域包括支援センター利用状況の推移	4 1
老人福祉センター利用状況の推移	4 1
居宅サービス種類別利用状況の推移	4 2
施設サービスの施設別月平均利用状況の推移	4 2
保険給付費の推移	4 2
介護予防・日常生活支援サービス種類別利用状況の推移	4 2

## 1 7 衛生

火葬場使用状況の推移	4 3
じん芥収集状況の推移	4 3
し尿処理状況の推移	4 3
畜犬登録数および畜・野犬処理状況の推移	4 4
公害苦情発生件数の推移	4 4
特定建設作業届件数の推移	4 4

## 18 教育

幼稚園の園数・在園児数等の推移	4 5
幼保連携型認定こども園の園数・在園児数等の推移	4 5
小学校の学校数・学級数等の推移	4 5
中学校の学校数・学級数等の推移	4 5
高等学校の学校数・学年別生徒数等の推移	4 6
中等教育学校の学校数・学年別生徒数等の推移	4 6
専修学校（専門課程）の学校数・学科数等の推移	4 6
各種学校の学校数・課程数等の推移	4 6
小学校の理由別長期欠席児童数の推移	4 7
中学校の理由別長期欠席生徒数の推移	4 7
中学校卒業者の進路状況の推移	4 7
高等学校卒業者の進路状況の推移	4 7
中等教育学校（前期課程）修了者の進路状況の推移	4 8
中等教育学校（後期課程）卒業者の進路状況の推移	4 8
社会教育施設の現況	4 9
施設利用状況の推移	4 9
社会教育団体数および会員数の推移	5 0
市立図書館利用状況の推移	5 0
児童・生徒年齢別体位の平均値数《登別・全道・全国》	5 1

## 19 観光

宿泊施設数等の現況	5 2
観光客入込数の推移	5 2
外国人観光宿泊延数の推移	5 2

## 20 治安

犯罪発生状況の推移	5 3
刑法犯少年の年齢別補導状況の推移	5 3
非行少年等の罪種別補導状況の推移	5 3
交通事故における第一当事者の法令違反別発生状況の推移	5 4
交通事故における第一当事者の年齢層別発生状況の推移	5 4

## 21 防災

消防車両配置状況の推移	5 5
消防職員・団員配置状況の推移	5 5
水利施設設置状況	5 6
火災件数の推移	5 7
原因別火災件数の推移	5 7
火災損害状況の推移	5 7
救急車出動件数の推移	5 8
救急車現場到着時間別出動件数	5 8
救助工作車出動件数の推移	5 8

## 2 2 行政

歴代市町村長	5 9
歴代副市長（助役）	5 9
歴代収入役	6 0
市職員配置状況の推移	6 0
登別市行政機構図	6 1
歴代議会議長	6 5
歴代議会副議長	6 5
市議会議員名簿	6 6
議会開催状況の推移	6 7
議決事件および議決態様	6 7
各種選挙状況	6 8
投票所別選挙人名簿登録者数有権者数の推移	6 9

## 2 3 財政

一般会計および特別会計当初予算額	7 0
各会計別歳出決算状況の推移	7 0
企業会計《水道事業》当初予算額	7 1
企業会計《簡易水道事業》当初予算額	7 1
企業会計《下水道事業》当初予算額	7 1
公有財産（土地および建物）の現況	7 2
その他の財産の現況	7 2
市債の現況	7 3
基準財政需要額等の推移	7 3
一般会計科目別決算状況の推移《歳入・歳出》	7 4
市税予算額および決算額	7 5
個人市民税等の推移	7 5



## 凡 例

1. 統計表は、特別表示・注釈のない限り市域内のものです。
2. 資料の出所は、すべて各表の右下欄に記載しております。
3. 調査の時期については、原則として頭注に記入してあります。
4. 統計表中の符号は、次のとおりです。

「－」	……………	該当なし
「…」	……………	不 詳
「0」	……………	単位未満
「X」	……………	公表を差し控えたもの
「△」	……………	減 少

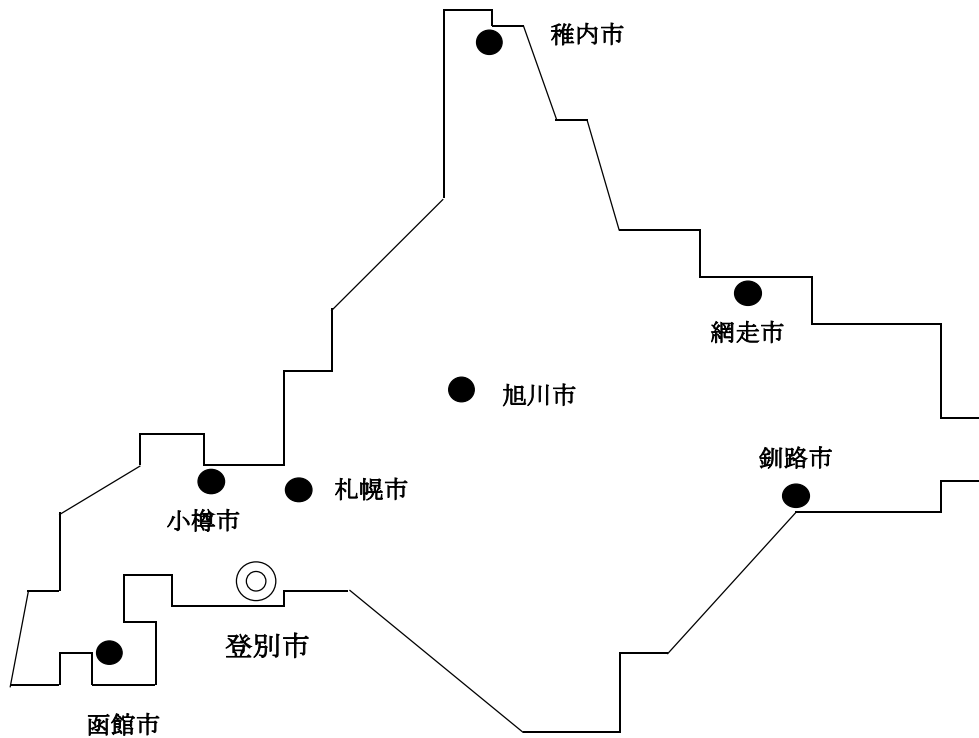
# 1 地勢

## ■位置および広ぼう

令和7年1月1日現在

位 置		広 ば う		面 積
東 経	北 緯	東 西	南 北	
東 : 141° 11' 22"	南 : 42° 20' 59"	km	km	km <sup>2</sup>
西 : 140° 58' 15"	北 : 42° 33' 13"	18.5	22.6	212.21

資料：総務グループ



## ■地目別土地面積

各年1月1日現在 単位：ha

	総 数	田	畑	宅 地	池沼	山 林	牧 場	原 野	雑種地	その他
令和6年	21,221	－	878	891	9	14,788	272	1,034	742	2,607
5年	21,221	－	806	892	9	14,747	345	1,036	745	2,641
4年	21,221	－	815	891	9	14,747	345	1,030	741	2,643
3年	21,221	－	817	891	9	14,755	344	1,030	734	2,641
2年	21,221	－	827	887	9	14,763	344	1,020	730	2,641

資料：税務グループ

2 気象

■気象概況

《登別》		観測所在地：登別市札内町													
	気 温			平均湿度	風 速		日照時間	降 水 量			最深積雪	現 象 日 数			不照日数
	平 均	最 高	最 低		平 均	最 大		年（月）合計	最大1日量	最大1時間		雪	霧	雷	
	(℃)	(℃)	(℃)	(%)	(m/s)	(m/s)	(時間)	(mm)	(mm)	(mm)	(cm)	(日)	(日)	(日)	(日)
令和2年	7.9	31.4	-14.7	/	1.7	9.8	1,529.0	1,804.5	99.5	35.0	101	/	/	/	69
3年	8.0	32.4	-13.9	/	1.7	11.6	1,412.7 ]	1,994.5	136.0	29.0	67	/	/	/	61 ]
4年	8.1	29.6	-13.6	/	1.6	9.9	1,763.6	2,108.5	147.0	48.0	120 ]	/	/	/	72
5年	9.0	32.2	-15.0	/	1.6	9.2	1,702.2	1,965.5	158.5	42.5	61	/	/	/	63
6年	8.8	31.8	-11.5	/	1.5	8.8	1,840.9	1,655.0	103.5	34.0	60	/	/	/	66
1月	-2.5	4.1	-11.5	/	1.8	7.2	116.9	85.0	26.0	11.0	60	/	/	/	4
2月	-2.8	11.4	-11.3	/	1.7 )	6.5 )	126.4	22.0	7.0	3.5	47	/	/	/	3
3月	-0.7	8.5	-8.6	/	1.8 )	8.3 )	186.4	113.0	36.0	8.5	45	/	/	/	4
4月	8.2	22.1	-2.1	/	1.4	5.8	210.1	89.0	48.0	13.0	0	/	/	/	6
5月	12.2	23.9	0.8	/	1.5	8.8	210.7	134.5	29.5	8.0	0	/	/	/	3
6月	16.2	28.6	4.7	/	1.0	4.7	148.6	195.5	103.5	17.0	0	/	/	/	6
7月	20.9	31.8	11.6	/	1.1	5.6	153.2	189.5	77.5	17.0	0	/	/	/	9
8月	22.2	30.9	16.5	/	0.7	4.4	85.2	391.0	80.0	34.0	0	/	/	/	16
9月	18.2	29.3	8.4	/	1.3	5.2	181.8	62.5	26.5	16.0	0	/	/	/	4
10月	12.3	24.0	0.8	/	1.4	7.8	176.8	260.0	97.0	16.5	0	/	/	/	7
11月	4.8 )	16.6 )	-4.4 )	/	1.8 )	6.2 )	132.9 )	91.5 )	21.0 )	9.0 )	0 )	/	/	/	3 )
12月	-3.2	8.8	-10.2	/	2.1	6.6	111.9	21.5	5.0	4.5	15	/	/	/	1

《室蘭》		観測所在地：室蘭市山手町													
	気 温			平均湿度	風 速		日照時間	降 水 量			最深積雪	現 象 日 数			不照日数
	平 均	最 高	最 低		平 均	最 大		年（月）合計	最大1日量	最大1時間		雪	霧	雷	
	(℃)	(℃)	(℃)	(%)	(m/s)	(m/s)	(時間)	(mm)	(mm)	(mm)	(cm)	(日)	(日)	(日)	(日)
令和2年	9.6	31.8	-9.9	79	4.6	21.0	1,740.7	995.0	74.5	34.5	37	45 ]	29 ]	23 ]	55
3年	9.7	31.2	-9.6	81	4.7	26.2	1,761.1	1,414.0	141.5	38.0	24	109	31	12 ]	53
4年	9.8	28.4	-9.6	79	4.5	17.4	1,923.9	1,280.0	81.5	26.5	34	116	28	11 ]	42
5年	10.6	31.8	-12.2	76	4.5	19.7	1,875.3	978.0	96.5	25.0	29	103	20	22 ]	41
6年	10.5	29.9	-7.8	75	4.3	16.4	1,964.8	1,023.5	76.0	44.5	29	109	24	6 ]	41
1月	-0.1	5.7	-7.8	72	5.4	15.2	119.8	78.0	15.0	5.5	29	26	0	0 ]	5
2月	-0.6	13.8	-7.7	67	4.7	13.3	149.1	21.0	8.0	2.5	23	23	0	0 )	2
3月	1.3	10.6	-6.3	68	4.5	16.4	202.7	53.0	11.0	6.5	7	18	1	0	2
4月	8.7	22.4	0.2	75	4.0	11.3	223.9	39.0	21.5	6.5	0	3	7	0	3
5月	12.8	22.1	3.7	74	4.1	12.8	228.8	70.0	20.0	4.5	0	0	2	0 )	3
6月	17.0	26.2	9.1	84	3.4	8.9	183.9	92.0	33.0	15.0	0	0	5	1 )	6
7月	21.8	29.8	14.2	85	3.4	14.1	179.4	106.0	45.5	12.0	0	0	2	0	5
8月	23.5	29.9	19.4	90	3.2	10.5	114.5	264.0 )	76.0 )	44.5 )	0	0	6	5	6
9月	20.1	28.3	11.5	76	3.8	9.9	200.3	23.5	15.5	12.5	0	0	0	0 ]	3
10月	14.5	23.1	5.7	75	4.0	13.3	185.7	174.0	54.5	14.5	0	0	1	0 )	3
11月	7.2	16.7	-2.3	69	4.7	13.9	110.8	48.5	8.5	4.0	0	9	0	0 )	2
12月	-0.4	10.8	-5.6	68	6.1	16.3	65.9	54.5	6.0	4.0	9	29	0	0 )	1

※ )は、準正常値。 ]は、資料不足値。 /は、観測を行っていないこと。－は、統計値を求める期間内に現象が発生しなかったことを示す。

※ 冬季に観測する要素の統計期間は前年の8月から当年7月までの1年間。雪の観測方法変更（2020年2月3日から自動観測）のため雪日数は2月から7月までの合計。

※ 不照日数とは、1日の日照時間が0.1時間未満をいう。

※ 《登別》は登別地域気象観測所、《室蘭》は室蘭地方気象台の観測資料による。

資料：室蘭地方気象台

■季節現象平年値〈室蘭〉

	初冠雪	雪の初日	雪の終日	霜の初日	霜の終日	結氷の初日	結氷の終日
現象月日	10月31日 (鷲別岳)	11月2日	4月19日	11月12日	4月18日 @	11月13日	4月14日 @
統計期間	1991～2020	1991～2020	1991～2020	1991～2020	1991～2019	1991～2020	1991～2019
資料年数	30年	30年	30年	25年	28年	30年	27年

※ 資料年数は、観測された年合計数を表す。資料：室蘭地方気象台

※ 冬季に観測する要素の統計期間は前年の8月から当年7月までの1年間。

※ 雪の初日、終日の平年値は、自動観測の比較対象となる値を示す。

※ 「@」の付いた値は、参考値です。 平年差や平年比に利用できません。

■生物季節観測平年値一覧〈室蘭〉

《植物季節観測》			
たんぽぽ	開花	4 月	23 日
うめ	開花	5 月	3 日
さくら（そめいよしの）	開花	5 月	4 日
	満開	5 月	9 日
やまつつじ	開花	5 月	27 日
あじさい	開花	8 月	6 日
かえで	紅葉	11 月	7 日
	落葉	11 月	14 日

資料：室蘭地方気象台

※ 統計期間は1991年から2020年。

※ 「たんぽぽ」「やまつつじ」は、令和2年12月で観測を廃止。

《動物季節観測》			
ひばり	初鳴	4 月	10 日
うぐいす	初鳴	4 月	20 日
もんしろちょう	初見	5 月	8 日
きあげは	初見	5 月	29 日

資料：室蘭地方気象台

※ 統計期間は1991年から2020年。

※ 動物季節観測は、令和2年12月で全種目の観測を廃止。

3人口

■世帯数および人口の推移

住民登録人口：9月30日現在

	世帯数	人口			対前年 増加率	人口密度	備 考
		総 数	男	女			
	(世帯)	(人)	(人)	(人)	(%)	(人/km <sup>2</sup> )	
令和6年	23,963	43,826	20,964	22,862	△ 1.7	207	
5年	24,031	44,564	21,299	23,265	△ 2.0	210	
4年	24,232	45,453	21,770	23,683	△ 1.8	214	
3年	24,490	46,287	22,210	24,077	△ 1.3	218	
2年	24,531	46,919	22,501	24,418	△ 1.8	221	
元年	24,785	47,795	22,848	24,947	△ 1.4	225	
平成30年	24,932	48,459	23,156	25,303	△ 1.1	228	
29年	24,937	49,003	23,345	25,658	△ 1.1	231	
28年	24,972	49,526	23,585	25,941	△ 1.3	233	
27年	25,065	50,182	23,892	26,290	△ 0.9	236	
26年	25,051	50,657	24,154	26,503	△ 0.6	239	
25年	24,950	50,944	24,314	26,630	△ 1.2	240	
24年	25,114	51,580	24,594	26,986	△ 0.6	243	
23年	25,031	51,872	24,745	27,127	△ 0.8	245	
22年	24,963	52,279	24,967	27,312	△ 0.7	246	
21年	24,970	52,664	25,182	27,482	△ 0.5	248	
20年	24,889	52,926	25,364	27,562	△ 1.0	250	
19年	24,881	53,472	25,658	27,814	△ 0.6	252	
18年	24,736	53,782	25,756	28,026	△ 0.4	254	
17年	24,593	53,971	25,814	28,157	△ 1.2	254	
16年	24,647	54,622	26,171	28,451	△ 0.3	258	
15年	24,517	54,800	26,325	28,475	△ 0.4	258	
14年	24,249	54,993	26,404	28,589	△ 0.4	259	
13年	23,883	55,207	26,453	28,754	△ 0.9	260	
12年	23,682	55,688	26,715	28,973	△ 0.4	263	
11年	23,405	55,928	26,878	29,050	△ 0.6	264	
10年	23,183	56,243	27,073	29,170	△ 0.8	265	
9年	22,993	56,717	27,354	29,363	△ 0.9	267	
8年	22,878	57,220	27,715	29,505	△ 0.3	270	
7年	22,624	57,367	27,810	29,557	0.4	270	
6年	20,981	57,117	27,685	29,432	0.4	269	
5年	20,615	56,916	27,596	29,320	△ 0.2	268	
4年	20,381	57,003	27,707	29,296	0.7	269	
3年	19,952	56,593	27,464	29,129	0.0	267	
2年	19,629	56,584	27,522	29,062	0.1	267	
元年	19,383	56,552	27,516	29,036	△ 0.5	267	
昭和63年	19,229	56,837	27,683	29,154	△ 1.1	266	
62年	19,238	57,467	28,094	29,373	△ 1.4	269	
61年	19,199	58,280	28,643	29,637	△ 1.1	273	
60年	19,120	58,950	29,093	29,857	△ 0.5	276	
59年	19,134	59,260	29,377	29,883	△ 0.4	277	
58年	19,074	59,481	29,621	29,860	1.2	278	
57年	18,745	58,747	29,249	29,498	1.6	275	
56年	18,305	57,830	28,818	29,012	1.0	271	

※ 対前年増加率については、小数点第2位を四捨五入。

資料：市民サービスグループ

■町名別世帯数および人口

■町名別世帯数および人口										令和6年9月30日現在 単位：世帯、人																			
	世帯数	男	女	総 数		世帯数	男	女	総 数		世帯数	男	女	総 数		世帯数	男	女	総 数										
カルルス町	15	8	16	24	幌別町	917	739	813	1,552	片倉町	542	475	528	1,003	新生町	2,306	2,025	2,179	4,204										
上登別町	18	12	13	25	1丁目	47	38	40	78	1丁目	53	40	42	82	1丁目	542	446	483	929										
登別温泉町	470	264	335	599	2丁目	45	37	35	72	2丁目	98	77	108	185	2丁目	459	412	442	854										
中登別町	357	228	234	462	3丁目	117	102	98	200	3丁目	117	96	101	197	3丁目	442	386	411	797										
登別東町	1,285	1,018	1,148	2,166	4丁目	91	79	83	162	4丁目	101	83	101	184	4丁目	490	476	489	965										
1丁目	96	67	81	148	5丁目	117	106	113	219	5丁目	130	134	130	264	5丁目	319	252	298	550										
2丁目	214	172	191	363	6丁目	140	117	118	235	6丁目	43	45	46	91	6丁目	54	53	56	109										
3丁目	112	93	84	177	7丁目	78	73	67	140	新川町	949	840	889	1,729	栄町	693	587	646	1,233										
4丁目	419	325	377	702	8丁目	282	187	259	446		1丁目	15	9	13		22	1丁目	205	192	212	404								
5丁目	444	361	415	776	来馬町	11	11	11	22		2丁目	240	201	198		399	2丁目	93	78	82	160								
登別本町	596	488	522	1,010		常盤町	1,094	994	1,190		2,184	3丁目	165	149		163	312	3丁目	162	138	159	297							
										1丁目		170	140	174	314	4丁目	529	481	515	996	4丁目	233	179	193	372				
										2丁目		100	93	122	215	鉾山町	7	8	6	14	若草町	2,296	2,039	2,287	4,326				
					3丁目					340		281	351	632	1丁目											188	150	190	340
4丁目	245	248	271	519	2丁目	612	553	595	1,148	2丁目	612	553	595	1,148															
5丁目	232	228	269	497	3丁目	432	392	421	813	3丁目	432	392	421	813															
登別港町	19	15	22	37	6丁目	7	4	3	7	4丁目	200	187	198	385	4丁目	430	372	431	803										
1丁目	19	15	22	37	中央町	840	659	742	1,401	5丁目	293	271	355	626	5丁目	296	256	299	555										
2丁目	-	-	-	-						1丁目	185	140	171	311	6丁目	281	288	291	579	6丁目	338	316	351	667					
札内町	34	28	38	66						2丁目	129	94	89	183	川上町	2	3	1	4	鶯別町	2,058	1,821	1,947	3,768					
										3丁目	127	97	120	217											1丁目	140	111	117	228
					4丁目	32	26	24	50	2丁目	494	409	413	822															
					5丁目	101	76	93	169	3丁目	406	357	387	744															
富浦町	130	106	117	223	6丁目	133	113	102	215	青葉町	82	67	71	138	4丁目	472	433	475	908										
富浦町	5	9	4	13	7丁目	133	113	143	256	緑町	547	550	478	1,028	5丁目	292	310	319	629										
1丁目	112	87	102	189	柏木町	1,034	891	1,007	1,898	1丁目	144	133	138	271	6丁目	254	201	236	437										
2丁目	8	4	8	12						1丁目	308	227	300	527	2丁目	303	328	329	657	美園町	1,645	1,440	1,521	2,961					
3丁目	-	-	-	-						2丁目	140	122	140	262	3丁目	99	88	11	99						1丁目	163	129	148	277
4丁目	4	5	2	7						3丁目	265	245	262	507	4丁目	1	1	0	1						2丁目	307	259	282	541
5丁目	1	1	1	2	4丁目	306	283	292	575	大和町	69	55	57	112	3丁目	324	309	328	637										
新栄町	22	20	24	44	5丁目	15	14	13	27						1丁目	2	2	2	4	4丁目	242	230	246	476					
					幸町	116	103	106	209						富士町	1,237	1,031	1,195	2,226	2丁目	67	53	55	108	5丁目	343	291	302	593
																				1丁目	1	0	1	1	若山町	1,069	1,009	1,099	2,108
										2丁目	2	1	2	3						1丁目	131	125	133	258					
3丁目	25	23	22	45						2丁目	308	263	330	593															
4丁目	-	-	-	-	3丁目	163	144	161	305	1丁目	167	106	161	267	温泉地区	860	512	598	1,110										
5丁目	87	78	81	159	4丁目	217	178	207	385	2丁目	763	799	810	1,609						登別地区	2,086	1,675	1,871	3,546					
6丁目	1	1	0	1	5丁目	248	190	247	437	3丁目	272	285	304	589						幌別地区	9,623	8,532	9,309	17,841					
千歳町	991	905	876	1,781	6丁目	216	175	207	382	4丁目	358	336	332	668						鶯別地区	11,394	10,245	11,084	21,329					
					7丁目	172	143	177	320	富岸町	1,180	1,196	1,270	2,466	総 数	23,963	20,964	22,862	43,826										
					1丁目	153	140	136	276											富岸町	28	30	31	61	資料：市民サービスグループ				
					2丁目	68	61	60	121											1丁目	167	106	161	267	温泉地区	(カルルス町～中登別町)			
					3丁目	163	144	161	305											2丁目	763	799	810	1,609	登別地区	(登別東町～新栄町)			
					4丁目	217	178	207	385	3丁目	222	261	268	529	温泉地区	860	512	598	1,110										
					5丁目	248	190	247	437	富岸町	1,180	1,196	1,270	2,466						温泉地区	860	512	598	1,110					
					6丁目	216	175	207	382																登別地区	2,086	1,675	1,871	3,546
					7丁目	172	143	177	320																				

※ 住民基本台帳による。



■各種届出件数の推移

各年度末現在 単位：人							
		令和5年度			令和4年度		
		総数	本籍人届出	非本籍人届出	総数	本籍人届出	非本籍人届出
総数		1,424	1,115	309	1,440	1,118	322
出生		167	115	52	177	119	58
国籍保留		0	0	0	0	0	0
認知		1	1	0	1	1	0
養子縁組		19	14	5	20	19	1
養子離縁		12	12	0	13	13	0
法73条の2及び69条の2		1	1	0	0	0	0
婚姻		120	107	13	119	107	12
離婚		73	70	3	67	60	7
法77条の2及び75条の2		44	41	3	32	28	4
親権後見・未成年者の後見・後見監督		0	0	0	3	3	0
死亡		767	536	231	747	509	238
失踪		0	0	0	2	2	0
復氏		0	0	0	1	1	0
姻族関係終了		1	1	0	0	0	0
相続人廃除		0	0	0	0	0	0
入籍		59	58	1	58	58	0
分籍		1	1	0	6	6	0
国籍取得		0	0	0	0	0	0
帰化		0	0	0	0	0	0
国籍喪失		2	2	0	0	0	0
国籍選択		0	0	0	1	1	0
外国国籍喪失		0	0	0	0	0	0
氏の変更		2	2	0	4	3	1
名の変更		0	0	0	4	4	0
転籍		133	132	1	142	142	0
就籍		0	0	0	0	0	0
訂正・更正		15	15	0	34	34	0
追完		0	0	0	0	0	0
その他の		0	0	0	0	0	0
不受理申出		7	7	0	9	8	1

※ 参考法令：戸籍法

資料：市民サービスグループ

- 第73条の2

民法第816条第2項の規定によって離縁の際に称していた氏を称しようとする者は、離縁の年月日を届書に記載して、その旨を届け出なければならない。
- 第69条の2

第73条の2の規定は、民法第808条第2項において準用する同法第816条第2項の規定によって縁組の取消しの際に称していた氏を称しようとする場合に準用する。
- 第77条の2

民法第767条第2項（同法第771条において準用する場合を含む。）の規定によって離婚の際に称していた氏を称しようとする者は、離婚の年月日を届書に記載して、その旨を届け出なければならない。
- 第75条の2

第77条の2の規定は、民法第749条において準用する同法第767条第2項の規定によって婚姻の取消しの際に称していた氏を称しようとする場合に準用する。



■国勢調査における町別世帯数および人口の推移

各年10月1日現在 単位：世帯、人

		世 帯 数			人			口					
		令和2年	平成27年	増 減	令 和 2 年			平 成 27 年			増 減		
					総 数	男	女	総 数	男	女	総 数	男	女
総 数		20,928	21,681	△ 753	46,391	22,146	24,245	49,625	23,533	26,092	△ 3,234	△ 1,387	△ 1,847
温泉地区	カルルス町	17	25	△ 8	31	13	18	39	15	24	△ 8	△ 2	△ 6
	上 登 別 町	17	17	0	31	16	15	34	15	19	△ 3	1	△ 4
	登別温泉町	512	548	△ 36	676	313	363	818	383	435	△ 142	△ 70	△ 72
	中 登 別 町	205	213	△ 8	1,044	444	600	1,081	470	611	△ 37	△ 26	△ 11
登別地区	登 別 東 町	1,121	1,240	△ 119	2,259	1,040	1,219	2,532	1,148	1,384	△ 273	△ 108	△ 165
	登 別 本 町	516	544	△ 28	1,034	502	532	1,102	520	582	△ 68	△ 18	△ 50
	登 別 港 町	18	26	△ 8	35	16	19	47	26	21	△ 12	△ 10	△ 2
	札 内 町	31	30	1	73	31	42	79	35	44	△ 6	△ 4	△ 2
	富 浦 町	117	132	△ 15	244	117	127	294	142	152	△ 50	△ 25	△ 25
	新 栄 町	18	21	△ 3	48	21	27	52	24	28	△ 4	△ 3	△ 1
幌別地区	幸 町	100	101	△ 1	219	110	109	223	105	118	△ 4	5	△ 9
	千 歳 町	780	794	△ 14	1,982	1,030	952	2,107	1,092	1,015	△ 125	△ 62	△ 63
	幌 別 町	866	953	△ 87	1,692	791	901	1,972	912	1,060	△ 280	△ 121	△ 159
	来 馬 町	7	9	△ 2	18	9	9	22	13	9	△ 4	△ 4	0
	常 盤 町	952	982	△ 30	2,228	1,020	1,208	2,394	1,097	1,297	△ 166	△ 77	△ 89
	中 央 町	741	810	△ 69	1,476	700	776	1,631	772	859	△ 155	△ 72	△ 83
	柏 木 町	957	1,018	△ 61	2,088	975	1,113	2,372	1,096	1,276	△ 284	△ 121	△ 163
	富 士 町	1,054	1,067	△ 13	2,203	1,033	1,170	2,295	1,052	1,243	△ 92	△ 19	△ 73
	片 倉 町	495	512	△ 17	1,152	564	588	1,227	587	640	△ 75	△ 23	△ 52
	新 川 町	817	874	△ 57	1,727	836	891	1,952	923	1,029	△ 225	△ 87	△ 138
	鉦 山 町	9	8	1	16	8	8	17	10	7	△ 1	△ 2	1
	桜 木 町	1,095	1,090		2,675	1,277	1,398	2,722	1,306	1,416			
	川 上 町	1	X	6	3	2	1	X	X	X	△ 44	△ 27	△ 17
	青 葉 町	79	77	2	269	117	152	284	130	154	△ 15	△ 13	△ 2
	緑 町	391	372	19	1,087	588	499	999	534	465	88	54	34
鷺別地区	大 和 町	54	64	△ 10	118	55	63	135	65	70	△ 17	△ 10	△ 7
	若 山 町	949	926	23	2,170	1,057	1,113	2,153	1,036	1,117	17	21	△ 4
	富 岸 町	975	966	9	2,448	1,166	1,282	2,553	1,216	1,337	△ 105	△ 50	△ 55
	新 生 町	2,059	2,042	17	4,304	2,094	2,210	4,508	2,157	2,351	△ 204	△ 63	△ 141
	栄 町	597	646	△ 49	1,220	587	633	1,366	666	700	△ 146	△ 79	△ 67
	若 草 町	1,972	2,012	△ 40	4,476	2,107	2,369	4,748	2,218	2,530	△ 272	△ 111	△ 161
	鷺 別 町	1,829	1,907	△ 78	4,140	1,955	2,185	4,459	2,103	2,356	△ 319	△ 148	△ 171
	美 園 町	1,505	1,582	△ 77	3,044	1,473	1,571	3,246	1,579	1,667	△ 202	△ 106	△ 96
	上 鷺 別 町	72	73	△ 1	161	79	82	162	86	76	△ 1	△ 7	6

※ 平成27年の結果において、川上町は数値が著しく小さいため秘匿されている地域であり、桜木町に合算されている。

資料：国勢調査

■国勢調査における5歳階級別男女人口の推移

各年10月1日現在 単位：人

		令和 2 年			平成 27 年			平成 22 年		
		総 数	男	女	総 数	男	女	総 数	男	女
総	数	46,391	22,146	24,245	49,625	23,533	26,092	51,526	24,514	27,012
年少人口 (0～14歳)	計	4,775	2,480	2,295	5,312	2,726	2,586	6,086	3,110	2,976
	0 ～ 4	1,378	701	677	1,508	770	738	1,818	953	865
	5 ～ 9	1,544	816	728	1,807	939	868	2,050	1,066	984
	10 ～ 14	1,853	963	890	1,997	1,017	980	2,218	1,091	1,127
生産年齢人口 (15～64歳)	計	24,170	12,215	11,955	26,948	13,364	13,584	30,802	15,129	15,673
	15 ～ 19	1,974	1,092	882	2,146	1,124	1,022	2,518	1,373	1,145
	20 ～ 24	1,608	891	717	1,797	924	873	1,967	1,046	921
	25 ～ 29	1,665	900	765	1,851	953	898	2,180	1,064	1,116
	30 ～ 34	1,878	968	910	2,169	1,086	1,083	2,827	1,434	1,393
	35 ～ 39	2,243	1,129	1,114	2,837	1,455	1,382	3,500	1,755	1,745
	40 ～ 44	2,836	1,436	1,400	3,377	1,688	1,689	2,951	1,425	1,526
	45 ～ 49	3,441	1,749	1,692	2,873	1,369	1,504	2,909	1,389	1,520
	50 ～ 54	2,855	1,366	1,489	2,896	1,373	1,523	2,950	1,426	1,524
	55 ～ 59	2,827	1,319	1,508	2,969	1,448	1,521	4,099	1,974	2,125
	60 ～ 64	2,843	1,365	1,478	4,033	1,944	2,089	4,901	2,243	2,658
老年人口 (65歳以上)	計	17,287	7,373	9,914	16,602	7,052	9,550	14,612	6,258	8,354
	65 ～ 69	3,838	1,831	2,007	4,706	2,148	2,558	4,087	1,902	2,185
	70 ～ 74	4,436	1,979	2,457	3,842	1,743	2,099	3,633	1,659	1,974
	75 ～ 79	3,533	1,538	1,995	3,282	1,446	1,836	2,976	1,335	1,641
	80 ～ 84	2,721	1,121	1,600	2,426	1,005	1,421	2,054	834	1,220
	85 ～ 89	1,710	626	1,084	1,494	520	974	1,203	354	849
	90 ～ 94	772	221	551	654	148	506	535	146	389
	95 ～ 99	229	46	183	180	39	141	112	25	87
	100以上	48	11	37	18	3	15	12	3	9
不	詳	159	78	81	763	391	372	26	17	9

資料：国勢調査

■令和2年国勢調査における各歳別および男女別人口

		総 数	男	女
総 数		46, 391	22, 146	24, 245
0～4歳	計	1, 378	701	677
	0	243	132	111
	1	273	139	134
	2	268	139	129
	3	266	123	143
5～9歳	4	328	168	160
	計	1, 544	816	728
	5	292	157	135
	6	292	158	134
	7	302	176	126
10～14歳	8	329	170	159
	9	329	155	174
	計	1, 853	963	890
	10	347	179	168
	11	339	165	174
15～19歳	12	360	190	170
	13	407	206	201
	14	400	223	177
	計	1, 974	1, 092	882
	15	369	192	177
20～24歳	16	397	206	191
	17	409	214	195
	18	404	229	175
	19	395	251	144
	計	1, 608	891	717
25～29歳	20	337	200	137
	21	267	156	111
	22	298	137	161
	23	360	207	153
	24	346	191	155
	計	1, 665	900	765
	25	334	186	148
	26	312	166	146
	27	332	172	160
	28	356	186	170
	29	331	190	141

		総 数	男	女
30～34歳	計	1, 878	968	910
	30	337	165	172
	31	368	201	167
	32	393	214	179
	33	405	208	197
35～39歳	34	375	180	195
	計	2, 243	1, 129	1, 114
	35	365	176	189
	36	488	239	249
	37	439	238	201
40～44歳	38	464	222	242
	39	487	254	233
	計	2, 836	1, 436	1, 400
	40	530	276	254
	41	511	262	249
45～49歳	42	569	279	290
	43	614	314	300
	44	612	305	307
	計	3, 441	1, 749	1, 692
	45	644	324	320
50～54歳	46	729	370	359
	47	709	381	328
	48	708	353	355
	49	651	321	330
	計	2, 855	1, 366	1, 489
55～59歳	50	605	301	304
	51	587	271	316
	52	626	297	329
	53	599	287	312
	54	438	210	228
	計	2, 827	1, 319	1, 508
	55	577	283	294
	56	571	261	310
	57	551	255	296
	58	579	279	300
	59	549	241	308

		総 数	男	女
60～64歳	計	2, 843	1, 365	1, 478
	60	519	238	281
	61	547	258	289
	62	568	278	290
	63	604	300	304
65～69歳	64	605	291	314
	計	3, 838	1, 831	2, 007
	65	625	308	317
	66	728	350	378
	67	751	341	410
70～74歳	68	898	443	455
	69	836	389	447
	計	4, 436	1, 979	2, 457
	70	926	410	516
	71	989	419	570
75～79歳	72	933	433	500
	73	917	427	490
	74	671	290	381
	計	3, 533	1, 538	1, 995
	75	635	271	364
80～84歳	76	709	304	405
	77	719	310	409
	78	735	316	419
	79	735	337	398
	計	2, 721	1, 121	1, 600
85～89歳	80	622	260	362
	81	540	237	303
	82	570	226	344
	83	506	206	300
	84	483	192	291
	計	1, 710	626	1, 084
	85	408	164	244
	86	378	141	237
	87	376	143	233
	88	298	99	199
	89	250	79	171

		令和2年10月1日現在 単位：人		
		総 数	男	女
90～94歳	計	772	221	551
	90	219	69	150
	91	172	53	119
	92	154	42	112
	93	120	33	87
95～99歳	94	107	24	83
	計	229	46	183
	95	77	21	56
	96	64	9	55
	97	43	7	36
100歳以上	98	30	8	22
	99	15	1	14
不 詳		48	11	37
		159	78	81

資料：国勢調査

■道内都市の国勢調査人口および世帯数の推移

各年10月1日現在 単位：人、世帯

	人 口								世 帯			
	令 和 2 年			前回人口との比較		平 成 27 年			令 和 2 年	前回世帯との比較		平 成 27 年
	総 数	男	女	増 減	伸 率(%)	総 数	男	女		増 減	伸 率(%)	
全 道 計	5,224,614	2,465,088	2,759,526	△ 157,119	△ 2.9	5,381,733	2,537,089	2,844,644	2,476,846	32,036	1.3	2,444,810
市 計	4,310,477	2,023,753	2,286,724	△ 84,695	△ 1.9	4,395,172	2,063,947	2,331,225	2,063,614	41,916	2.1	2,021,698
登 別 市	46,391	22,146	24,245	△ 3,234	△ 6.5	49,625	23,533	26,092	20,928	△ 753	△ 3.5	21,681
札幌市	1,973,395	918,682	1,054,713	21,039	1.1	1,952,356	910,614	1,041,742	969,161	47,324	5.1	921,837
函館市	251,084	113,965	137,119	△ 14,895	△ 5.6	265,979	120,376	145,603	121,793	△ 2,157	△ 1.7	123,950
小樽市	111,299	50,136	61,163	△ 10,625	△ 8.7	121,924	54,985	66,939	52,817	△ 2,649	△ 4.8	55,466
旭川市	329,306	152,108	177,198	△ 10,299	△ 3.0	339,605	156,402	183,203	156,195	448	0.3	155,747
室蘭市	82,383	40,390	41,993	△ 6,181	△ 7.0	88,564	43,143	45,421	41,766	△ 1,850	△ 4.2	43,616
釧路市	165,077	77,506	87,571	△ 9,665	△ 5.5	174,742	82,185	92,557	80,349	△ 1,729	△ 2.1	82,078
帯広市	166,536	79,623	86,913	△ 2,791	△ 1.6	169,327	80,994	88,333	80,175	2,468	3.2	77,707
北見市	115,480	54,729	60,751	△ 5,746	△ 4.7	121,226	58,020	63,206	55,188	△ 1,014	△ 1.8	56,202
夕張市	7,334	3,381	3,953	△ 1,509	△ 17.1	8,843	4,092	4,751	3,807	△ 732	△ 16.1	4,539
岩見沢市	79,306	37,105	42,201	△ 5,193	△ 6.1	84,499	39,319	45,180	35,584	△ 571	△ 1.6	36,155
網走市	35,759	18,060	17,699	△ 3,318	△ 8.5	39,077	19,819	19,258	17,253	△ 782	△ 4.3	18,035
留萌市	20,114	9,649	10,465	△ 2,107	△ 9.5	22,221	10,516	11,705	9,816	△ 586	△ 5.6	10,402
苫小牧市	170,113	83,522	86,591	△ 2,624	△ 1.5	172,737	84,605	88,132	80,130	1,832	2.3	78,298
稚内市	33,563	16,651	16,912	△ 2,817	△ 7.7	36,380	17,809	18,571	16,060	△ 426	△ 2.6	16,486
美唄市	20,413	9,565	10,848	△ 2,622	△ 11.4	23,035	10,753	12,282	9,434	△ 739	△ 7.3	10,173
芦別市	12,555	5,762	6,793	△ 2,121	△ 14.5	14,676	6,667	8,009	6,055	△ 807	△ 11.8	6,862
江別市	121,056	57,523	63,533	420	0.3	120,636	57,391	63,245	53,977	1,994	3.8	51,983
赤平市	9,698	4,388	5,310	△ 1,407	△ 12.7	11,105	5,025	6,080	4,494	△ 486	△ 9.8	4,980
紋別市	21,215	9,901	11,314	△ 1,894	△ 8.2	23,109	10,954	12,155	11,214	87	0.8	11,127
士別市	17,858	8,416	9,442	△ 2,056	△ 10.3	19,914	9,382	10,532	8,184	△ 466	△ 5.4	8,650
名寄市	27,282	13,322	13,960	△ 1,766	△ 6.1	29,048	14,072	14,976	12,810	△ 276	△ 2.1	13,086
三笠市	8,040	3,631	4,409	△ 1,036	△ 11.4	9,076	4,075	5,001	3,816	△ 438	△ 10.3	4,254
根室市	24,636	11,762	12,874	△ 2,281	△ 8.5	26,917	12,862	14,055	11,153	△ 230	△ 2.0	11,383
千歳市	97,950	49,790	48,160	2,302	2.4	95,648	48,588	47,060	43,809	3,171	7.8	40,638
滝川市	39,490	18,832	20,658	△ 1,702	△ 4.1	41,192	19,475	21,717	18,688	37	0.2	18,651
砂川市	16,486	7,607	8,879	△ 1,208	△ 6.8	17,694	8,216	9,478	7,599	△ 259	△ 3.3	7,858
歌志内市	2,989	1,399	1,590	△ 596	△ 16.6	3,585	1,652	1,933	1,424	△ 241	△ 14.5	1,665
深川市	20,039	9,362	10,677	△ 1,870	△ 8.5	21,909	10,118	11,791	9,198	△ 471	△ 4.9	9,669
富良野市	21,131	9,947	11,184	△ 1,805	△ 7.9	22,936	10,783	12,153	9,538	△ 391	△ 3.9	9,929
恵庭市	70,331	34,088	36,243	629	0.9	69,702	33,781	35,921	30,276	1,430	5.0	28,846
伊達市	32,826	15,176	17,650	△ 2,169	△ 6.2	34,995	16,279	18,716	14,844	△ 210	△ 1.4	15,054
北広島市	58,171	27,763	30,408	△ 893	△ 1.5	59,064	28,273	30,791	24,640	1,089	4.6	23,551
石狩市	56,869	27,324	29,545	△ 567	△ 1.0	57,436	27,548	29,888	23,102	470	2.1	22,632
北斗市	44,302	20,542	23,760	△ 2,088	△ 4.5	46,390	21,641	24,749	18,337	△ 171	△ 0.9	18,508
町村計	914,137	441,335	472,802	△ 72,424	△ 7.3	986,561	473,142	513,419	413,232	△ 9,880	△ 2.3	423,112

資料：国勢調査

■人口集中地区面積（DID）および人口密度の推移

各年10月1日現在

			総数
令和2年	人口(人)		34,190
	面積(km <sup>2</sup> )		8.54
	人口密度(人/km <sup>2</sup> )		4003.5
平成27年	人口(人)		37,774
	面積(km <sup>2</sup> )		9.50
	人口密度(人/km <sup>2</sup> )		3,976.2
22年	人口(人)		39,408
	面積(km <sup>2</sup> )		9.65
	人口密度(人/km <sup>2</sup> )		4,083.7

資料：国勢調査

《人口集中地区》（DID）（Densely Inhabited District）

人口集中地区とは、市区町村の境域内で人口密度の高い基本単位区（原則として人口密度が1km<sup>2</sup>当たり、4,000人以上）が隣接していて、その人口が5,000人以上となる地域をいう。

人口集中地区は、昭和28年の町村合併促進法及び昭和31年の新市町村建設促進法による町村合併や新市の創設などにより市部地域が拡大され、市部・郡部別の地域表章が必ずしも都市的地域と農村的地域の特質を明瞭に示さなくなったため、都市的地域の特質を明らかにする統計上の地域単位として、昭和35年国勢調査から設定されたものである。

■国勢調査における産業別就業者数および構成比の推移

各年10月1日現在 単位：人、％

	令和2年			平成27年			平成22年		
	産業分類	就業者数	構成比	産業分類	就業者数	構成比	産業分類	就業者数	構成比
	総数	20,102	100.0	総数	21,048	100.0	総数	21,938	100.0
1次産業	計	256	1.3	計	258	1.3	計	268	1.3
	農業，林業	171	0.9	農業，林業	168	0.8	農業，林業	170	0.8
	うち農業	165	0.8	うち農業	165	0.8	うち農業	166	0.8
	漁業	85	0.4	漁業	90	0.4	漁業	98	0.5
2次産業	計	4,946	24.6	計	5,055	25.1	計	5,643	26.8
	鉱業，採石業，砂利採取業	2	0.0	鉱業，採石業，砂利採取業	6	0.0	鉱業，採石業，砂利採取業	－	0.0
	建設業	2,439	12.1	建設業	2,481	12.3	建設業	2,774	13.2
	製造業	2,505	12.5	製造業	2,568	12.8	製造業	2,869	13.6
3次産業	計	14,750	73.4	計	15,380	76.5	計	15,957	75.9
	電気・ガス・熱供給・水道業	102	0.5	電気・ガス・熱供給・水道業	105	0.5	電気・ガス・熱供給・水道業	107	0.5
	情報通信業	110	0.5	情報通信業	115	0.6	情報通信業	160	0.8
	運輸業，郵便業	1,095	5.4	運輸業，郵便業	1,148	5.7	運輸業，郵便業	1,287	6.1
	卸売業，小売業	3,129	15.6	卸売業，小売業	3,230	16.1	卸売業，小売業	3,662	17.4
	金融業，保険業	285	1.5	金融業，保険業	284	1.5	金融業，保険業	362	1.7
	不動産業，物品賃貸業	265	1.3	不動産業，物品賃貸業	251	1.2	不動産業，物品賃貸業	220	1
	学術研究，専門・技術サービス業	378	1.9	学術研究，専門・技術サービス業	400	2	学術研究，専門・技術サービス業	418	2
	宿泊業，飲食サービス業	1,682	8.4	宿泊業，飲食サービス業	1,839	9.1	宿泊業，飲食サービス業	2,000	9.5
	生活関連サービス業，娯楽業	696	3.5	生活関連サービス業，娯楽業	834	4.1	生活関連サービス業，娯楽業	836	4
	教育，学習支援業	963	4.8	教育，学習支援業	989	4.9	教育，学習支援業	1,014	4.8
	医療，福祉	3,158	15.7	医療，福祉	3,069	15.3	医療，福祉	2,818	13.5
	複合サービス事業	178	0.9	複合サービス事業	203	1.0	複合サービス事業	132	0.6
	サービス業（他に分類されないもの）	1,591	7.9	サービス業（他に分類されないもの）	1,749	8.7	サービス業（他に分類されないもの）	1,676	8
	公務（他に分類されるものを除く）	1,118	5.6	公務（他に分類されるものを除く）	1,164	5.8	公務（他に分類されるものを除く）	1,265	6
	分類不能	150	0.7		355	1.8		70	0.3

※ 男女別15歳以上就業者数。

資料：国勢調査

4 農業

■主副業別経営体数または専業・兼業別農家数及びその割合の推移（販売農家総数）

各年2月1日現在

	総 数	主業		準副業		副業的		総 数	専 業		第1種兼業		第2種兼業	
		実 数	%	実 数	%	実 数	%		実 数	%	実 数	%	実 数	%
令和2年	26	13	50.0	－	－	13	50.0	…	…	…	…	…	…	…
平成27年	31	16	51.6	2	6.5	13	41.9	31	18	58.1	5	16.1	8	25.8
22年	…	…	…	…	…	…	…	37	17	45.9	7	18.9	13	35.1

※ 主副業別の統計が定着したことから、令和2年から専業・兼業別農家数の把握が廃止されている。

資料：農林業センサス

※ 令和2年は、販売農家総数ではなく個人経営体総数。

※ 平成22年は、世界農林業センサスの結果を参照している。

■男女・年齢別世帯員数および農業従事者数の推移（販売農家総数）

各年2月1日現在 単位：人

	総 数	男					女				
		14歳 以下	15歳 ～ 19歳	20歳 ～ 29歳	30歳 ～ 59歳	60歳 以上	14歳 以下	15歳 ～ 19歳	20歳 ～ 29歳	30歳 ～ 59歳	60歳 以上
令和2年〔世帯員数 農業従事者数	79 57	4 －	3 1	2 2	13 13	19 16	4 －	2 －	3 1	12 9	17 15
平成27年〔世帯員数 農業従事者数	102 65	9 －	4 －	1 1	15 15	25 22	5 －	4 －	1 －	14 12	24 15
22年〔世帯員数 農業従事者数	135 90	13 －	2 －	1 1	23 23	27 25	9 －	3 －	6 1	24 21	27 19

※ 令和2年は、販売農家総数ではなく個人経営体総数。

資料：農林業センサス

※ 平成22年は、世界農林業センサスの結果を参照している。

■経営耕地面積規模別経営体数及び面積（農業経営体総数）

令和2年2月1日現在

	経営体数		面積	
	実数	割合	実数 [ha]	割合
総 数	36	100.0%	955	100.0%
経営耕地なし	3	8.3%	…	…
0.3ha未満	－	－	－	－
0.3～1ha未満	－	－	－	－
1～3ha未満	8	22.2%	16	1.7%
3～5ha未満	1	2.8%	3	0.3%
5～10ha未満	2	5.6%	14	1.5%
10～20ha未満	4	11.1%	47	4.9%
20～30ha未満	3	8.3%	66	6.9%
30～50ha未満	8	22.2%	323	33.8%
50ha以上	7	19.4%	485	50.8%

※ 四捨五入により、各面積区分の合計が総数に一致していない。

資料：農林業センサス

■経営土地利用別経営体数と面積の推移（農業経営体総数）

各年2月1日現在 単位：ha、戸

	耕 地										過去1年 間 に 利 用 し た 牧 草 地
	経営体数	耕地面積	田		畑				樹園地		
			実農家数	面積	実農家数	面 積		実農家数	面積		
						うち普通 畑の面積	うち牧草用 地の面積				
令和2年	33	955.00	－	－	38	954.00	…	…	1	1	…
平成27年	39	989.39	－	－	38	987.39	159.67	827.72	1	2.00	…
22年	44	1,045.72	－	－	44	1,045.72	114.60	931.12	－	－	…

※ 平成22年は、世界農林業センサスの結果を参照している。

資料：農林業センサス

■家畜飼養戸数および頭羽数の推移（農業経営体総数）

各年2月1日現在

	乳 牛		肉 牛		馬		豚		緬 羊		採卵鶏	
	経営体数	頭 数	経営体数	頭 数	経営体数	頭 数	経営体数	頭 数	経営体数	頭 数	経営体数	頭 数
令和2年	9	562	12	X	…	…	1	X	…	…	1	－
平成27年	13	651	9	X	…	…	2	X	…	…	－	－
22年	12	714	11	1,971	…	…	2	X	…	…	1	X

※ 平成22年は、世界農林業センサスの結果を参照している。

資料：農林業センサス

## 5 漁業

### ■漁業経営実態の推移

各年12月末現在

	漁 船 勢 力 （動力漁船）				経営体数	漁 業 従事者数	水 揚 量	水 揚 高
	総 数	5 t未満	5 t～10 t	10 t～20 t				
	(隻)	(隻)	(隻)	(隻)	(戸)	(人)	(t)	(千円)
令和5年	60	44	15	1	35	86	2,647	742,275
4年	60	44	15	1	33	86	3,289	771,225
3年	61	45	15	1	33	90	2,690	543,984
2年	62	46	15	1	38	90	2,436	639,173
元年	63	47	15	1	42	90	2,941	666,081

資料：農林水産グループ

### ■漁業別水揚量・水揚高の推移

各年12月末現在 単位：t、千円

	総 数		さけ定置網		すけとうだら刺網		かれい刺網		めぬけ刺網		かにかご		えびかご		小型機船底びき網		採藻漁業		そ の 他	
	数量	水揚高	数量	水揚高	数量	水揚高	数量	水揚高	数量	水揚高	数量	水揚高	数量	水揚高	数量	水揚高	数量	水揚高	数量	水揚高
令和5年	2,647	742,275	366	86,749	1,757	225,514	42	14,261	1	429	18	95,361	1	4,322	116	43,720	2	180	345	271,739
4年	3,289	771,225	484	157,488	2,412	262,287	28	7,670	7	3,338	21	101,314	1	2,082	95	58,396	4	450	237	178,200
3年	2,690	543,984	397	92,832	1,914	170,701	42	8,698	6	2,363	20	96,766	0	1,090	101	41,246	4	480	206	129,808
2年	2,436	639,173	369	242,168	1,745	191,576	60	10,067	2	1,143	17	76,212	0	538	0	0	4	450	239	117,019
元年	2,941	666,081	341	197,307	2,216	226,843	40	6,948	11	4,557	8	61,582	0	424	140	48,635	2	240	183	119,545

資料：農林水産グループ

### ■魚種別水揚量・水揚高の推移

	総 数		すけとうだら		ひ ら め		か れ い		さ け		ま す		め ん け		た ら		その他の魚類	
	数量	水揚高	数量	水揚高	数量	水揚高	数量	水揚高	数量	水揚高	数量	水揚高	数量	水揚高	数量	水揚高	数量	水揚高
令和5年	2,647	742,275	1,750	217,929	13	8,337	139	27,073	24	23,212	42	21,985	0	40	42	12,573	275	59,704
4年	3,289	771,225	2,412	256,883	6	5,676	169	20,150	91	82,325	37	16,229	0	230	27	7,584	263	69,718
3年	2,690	543,984	1,905	166,338	3	2,448	133	16,690	45	49,127	34	11,224	0	362	34	5,747	280	43,109
2年	2,436	639,173	1,729	186,056	4	3,481	79	15,460	242	222,479	25	11,363	0	259	57	11,057	127	25,163
元年	2,941	666,081	2,179	215,273	6	5,942	94	19,827	266	181,129	22	8,318	0	258	37	5,820	80	25,256

各年12月末現在 単位：t、千円

い か		た こ		毛 が に		え び		ホッキ貝		さら貝・えぞばか貝等		こ ん ぶ		その他の水産物	
数量	水揚高	数量	水揚高	数量	水揚高	数量	水揚高	数量	水揚高	数量	水揚高	数量	水揚高	数量	水揚高
50	20,490	57	56,912	15	94,341	1	4,322	73	34,501	43	9,219	2	180	120	151,457
47	19,990	43	39,732	19	100,084	1	2,082	76	45,927	19	12,470	4	450	75	91,695
50	15,778	44	26,376	17	95,324	0	1,090	83	32,250	19	9,494	4	480	39	68,147
25	5,526	86	36,629	14	75,520	0	538	0	0	0	0	4	450	44	45,192
22	9,596	44	21,704	6	60,923	1	424	98	38,081	44	11,088	2	240	40	62,202

資料：農林水産グループ

## 6 事業所

■産業別事業所数および従業者数の推移

単位：事業所、人

	総 数	第 1 次 産 業		第 2 次 産 業				第 3 次 産 業								
		計	農業、林業 漁業	計	鉱業、採石 業、砂利採 取業	建 設 業	製 造 業	計	電気・ガス ・熱供給 ・水道業	情報通信業 運輸業、郵便業	卸売業、小売業 宿泊業、飲食サ ービス業	金融業、保険 業	不動産業、物 品賃貸業	学術研究、専 門・技術サービ ス業、生活関連 サービス業、娯 楽業、複合サービ ス事業	その他	
令和3年	事業所 従業者	1,511 13,083	10 62	10 62	295 2,431	－ －	226 1,449	69 982	1,206 10,590	1 9	48 683	546 4,859	20 103	100 272	319 1,903	172 2,761
平成28年	事業所 従業者	1,542 13,712	7 36	7 36	299 2,486	1 1	220 1,473	78 1,012	1,236 11,190	－ －	44 705	585 5,230	25 145	101 300	321 2,050	160 2,760
26年	事業所 従業者	1,685 15,228	9 73	9 73	314 2,489	1 1	225 1,487	88 1,001	1,362 12,666	6 58	48 740	627 5,296	26 143	107 303	342 2,095	206 4,031
24年	事業所 従業者	1,660 13,882	10 128	10 128	331 2,831	1 1	247 1,595	83 1,235	1,319 10,923	－ －	56 868	642 5,198	26 136	104 267	354 2,024	137 2,430
21年	事業所 従業者	1,880 16,706	12 148	12 148	356 3,048	1 1	265 1,811	90 1,236	1,512 13,510	8 74	59 980	724 5,705	28 153	108 251	379 2,349	206 3,998

※ 調査期日は、令和3年、平成28年は6月1日、平成26、21年は7月1日、平成24年は2月1日。

※ 平成28、24年は国・地方公共団体が対象外のため、その他に含まれていない。

※

資料：経済センサス活動調査

経済センサス基礎調査

■従業者規模別事業所数

令和3年6月1日現在 単位：事業所、人

		総 数	農業、林業 漁業	鉱業、採石 業、砂利採 取業	建設業	製造業	電気・ガ ス・熱供 給・水道 業	情報通信業 運輸業、郵便業	卸売業、小売業 宿泊業、飲食 サービス業	金融業、保 険業	不動産業、物 品賃貸業	学術研究、専門・ 技術サービス業 生活関連サービ ス業、娯楽業、複 合サービス事業 サービス業	その他
総 数	事業所	1,511	10	－	226	69	1	48	546	20	100	319	172
	従業者	13,083	62	－	1,449	982	9	683	4,859	103	272	1,903	2,761
1～4人	事業所	872	4	－	117	24	－	8	298	13	84	245	79
	従業者	1,782	10	－	270	50	－	26	632	37	123	480	154
5～9人	事業所	314	5	－	62	21	1	18	119	2	10	40	36
	従業者	2,078	35	－	411	131	9	130	790	13	64	256	239
10～19人	事業所	190	1	－	32	11	－	13	74	4	5	16	34
	従業者	2,481	17	－	394	143	－	181	964	53	61	209	459
20～29人	事業所	52	－	－	11	4	－	2	22	－	1	5	7
	従業者	1,217	－	－	254	94	－	44	501	－	24	129	171
30人以上	事業所	70	－	－	3	9	－	6	26	－	－	10	16
	従業者	5,525	－	－	120	564	－	302	1,972	－	－	829	1,738
派遣・下請 従業者 のみの事業所	事業所	13	－	－	1	－	－	1	7	1	－	3	－
	従業者	－	－	－	－	－	－	－	－	－	－	－	－
国・地方公共団体	事業所	69	－	－	－	－	5	－	1	－	1	4	58
	従業者	1,648	－	－	－	－	58	－	28	－	4	58	1,500

資料：経済センサス活動調査、経済センサス基礎調査



■産業中分類別工場数・従業者数および製造品出荷額等の推移

		各年6月1日現在 単位：箇所、人、万円																	
		総 数	食 料 品	飲料・ たばこ ・飼料	繊維工業	木材・ 木製品	家具・ 装備品	印 刷 ・ 同関連産業	化学工業	石油製品・ 石炭製品	プラス チック 製 品	なめし革 ・同製品 毛 皮	窯 業 ・ 土石製品	鉄鋼業	金属製品	はん用・ 生産用 機械器具	電気・電子 デバイス・ 機械器具	輸 送 用 機械器具	その他
令和5年	事業所数	35	9	-	1	-	1	1	1	1	-	-	8	-	6	4	2	1	-
	従業者数	901	274	-	6	-	5	5	45	4	-	-	199	-	224	71	61	7	-
	製造品出荷額等	2, 194, 996	606, 795	-	X	-	X	X	X	X	-	-	468, 904	-	751, 555	X	X	X	-
4年	事業所数	35	9	-	1	-	1	1	1	1	-	-	8	-	6	4	2	1	-
	従業者数	828	260	-	6	-	5	5	49	4	-	-	160	-	199	72	61	7	-
	製造品出荷額等	1, 813, 763	489, 852	-	X	-	X	X	X	X	-	-	516, 722	-	496, 119	X	X	X	-
3年	事業所数	35	9	-	1	-	1	1	1	1	-	-	8	-	6	4	2	1	-
	従業者数	789	233	-	6	-	5	5	54	5	-	-	166	-	185	63	60	7	-
	製造品出荷額等	1, 660, 448	429, 334	-	X	-	X	X	X	X	-	-	390, 323	-	439, 445	X	X	X	-
2年	事業所数	36	12	-	1	-	-	1	1	1	-	-	8	1	6	3	1	1	-
	従業者数	742	197	-	6	-	-	5	52	8	-	-	157	15	182	86	29	5	-
	製造品出荷額等	2, 124, 680	300, 354	-	X	-	-	X	X	X	-	-	519, 840	X	836, 120	X	X	X	-
令和元年	事業所数	40	14	-	1	1	-	1	1	1	-	-	9	1	6	3	1	1	-
	従業者数	781	232	-	6	4	-	5	53	6	-	-	154	16	178	93	28	6	-
	製造品出荷額等	2, 142, 314	311, 720	-	X	X	-	X	X	X	-	-	627, 455	X	834, 329	X	X	X	-

※ 従業者4人以上の事業所である。資料：工業統計調査  
※ 製造品出荷額等は前年1年間（1月～12月）の数値である。経済センサスー活動調査  
※ 令和3年は経済センサスー活動調査で、個人経営を含まない集計結果であり、工業統計調査とは接続しない。経済構造実態調査  
※ 令和4年、5年は、総務省・経済産業省「経済構造実態調査」調査票情報を利用して登別市で集計したものである。

■産業中分類別商店数・従業者数および商品販売額の推移

		単位：箇所、人、万円									
		総 数	卸 売 業	小 売 業							無店舗
			計	計	各種商品	織物・衣服・身のまわり品	飲食料品	(機械器具)		その他	
								自動車・自転車	家具・じゅう器・機械器具		
平成26年	事業所数	298	46	252	3	36	64		36	106	7
	従業者数	2,380	280	2,100	255	116	802		146	758	23
	年間販売額	4,989,776	1,258,020	3,731,756	X	115,719	1,424,689		368,415	X	51,758
19年	事業所数	433	55	378	3	39	118	29	34	155	-
	従業者数	3,003	303	2,700	271	130	1,045	121	184	949	-
	年間販売額	5,682,202	1,115,532	4,566,670	527,414	144,315	1,735,515	338,610	286,021	1,534,795	-
16年	事業所数	503	72	431	4	51	142	28	41	165	-
	従業者数	3,582	426	3,156	242	170	1,198	151	216	1,179	-
	年間販売額	6,242,616	1,574,954	4,667,662	X	177,176	1,768,576	X	354,651	1,451,685	-
14年	事業所数	490	54	436	4	52	142	30	33	175	-
	従業者数	3,494	377	3,117	307	178	1,164	150	101	1,217	-
	年間販売額	6,291,292	1,510,648	4,780,644	650,617	183,082	1,662,301	X	X	1,716,292	-
11年	事業所数	558	76	482	1	57	159	28	34	203	-
	従業者数	3,886	524	3,362	X	186	1,403	141	114	1,259	-
	年間販売額	6,840,523	1,694,991	5,145,532	X	221,126	1,956,902	385,023	268,582	1,724,288	-

※ 各年7月1日（平成14、16、19年は6月1日）現在。資料：商業統計調査  
※ 産業分類の（ ）は、平成26年調査。  
※ 平成26年調査は、日本標準産業分類の改定及び調査設計の大幅変更を行ったことに伴い、前回実施の平成19年調査とは接続しない。

## 7 経済

### ■北海道消費者物価指数《10大費目》の推移

令和2年＝100

		総 合	食 料	住 居	光熱・水道	家 具 ・ 家事用品	被服及び 履 き 物	保健医療	交通・通信	教 育	教養・娯楽	諸雑費	生鮮食品 を 除 く 総 合
令和元年	平均	100.0	98.0	98.8	104.5	96.6	97.8	100.1	100.6	116.7	100.3	102.2	100.2
2年	平均	100.0	100.0	100.0	100.0	100.0	100.0	100.0	100.0	100.0	100.0	100.0	100.0
3年	平均	100.0	100.0	100.4	104.9	101.8	100.2	98.5	95.1	99.2	101.5	101.7	100.0
4年	平均	103.2	105.4	101.5	119.1	105.9	104.3	98.5	93.9	99.6	102.6	103.0	102.9
5年	平均	106.9	114.3	103.3	115.3	113.7	106.8	100.5	96.3	100.1	107.0	105.3	106.4
6年	平均	<b>110.2</b>	<b>119.3</b>	<b>104.4</b>	<b>121.0</b>	<b>118.1</b>	<b>110.3</b>	<b>102.1</b>	<b>97.9</b>	<b>101.1</b>	<b>112.8</b>	<b>106.6</b>	<b>109.6</b>
	1 月	108.5	117.4	103.4	117.1	116.0	105.8	101.5	98.0	100.4	109.2	106.1	107.7
	2 月	108.5	116.8	103.5	117.6	115.3	106.3	101.3	97.8	100.4	110.7	106.1	108.0
	3 月	108.7	117.1	103.4	118.1	114.2	108.3	101.8	97.4	100.5	111.1	106.2	108.1
	4 月	109.3	118.2	103.5	117.9	116.6	110.8	101.1	97.9	101.4	111.9	106.2	108.6
	5 月	109.6	118.8	103.5	120.3	117.6	110.5	101.4	97.3	101.3	112.0	106.2	108.7
	6 月	110.0	118.4	103.5	123.0	118.8	110.7	102.0	97.6	101.3	112.8	106.2	109.3
	7 月	110.5	117.6	105.1	125.6	120.4	109.1	102.0	98.2	101.3	113.5	106.5	110.1
	8 月	111.0	119.0	105.3	125.5	119.1	108.2	102.2	97.9	101.3	116.0	106.6	110.6
	9 月	110.9	120.2	105.4	119.6	120.8	112.8	102.7	97.8	101.3	114.2	106.9	110.4
	10 月	111.5	121.8	105.3	120.2	121.3	113.0	103.0	98.1	101.3	114.8	107.2	110.9
	11 月	111.6	121.8	105.4	122.2	119.8	114.2	103.0	98.2	101.3	114.3	107.3	111.1
	12 月	112.4	124.3	105.4	125.3	117.0	113.6	103.1	98.7	101.3	112.8	107.3	111.4

資料：北海道総合政策部情報統計局

### ■たばこ売り渡し状況の推移

各年度末現在 単位：本

	令和5年度	令和4年度	令和3年度	令和2年度	令和元年度
総 数	<b>63,929,806</b>	65,219,805	63,831,776	64,508,873	69,601,780
前年比（%）	<b>98.02</b>	102.17	98.95	92.68	94.57
4月	<b>5,281,128</b>	5,333,466	5,326,500	5,162,722	5,996,313
5月	<b>5,337,910</b>	5,322,325	5,154,443	5,368,826	5,978,931
6月	<b>5,449,748</b>	5,529,064	5,409,298	5,677,916	5,796,553
7月	<b>5,477,160</b>	5,477,628	5,776,464	5,437,757	5,950,623
8月	<b>5,863,346</b>	5,681,866	5,534,286	5,646,506	6,420,679
9月	<b>5,338,072</b>	5,651,562	7,196,739	7,566,990	6,080,788
10月	<b>5,475,190</b>	5,439,778	3,944,227	4,366,623	5,606,201
11月	<b>5,194,012</b>	5,354,857	5,066,306	4,774,751	5,530,629
12月	<b>5,623,433</b>	6,059,964	5,447,511	5,797,197	6,268,178
1月	<b>4,837,929</b>	5,028,675	4,884,196	4,744,883	5,163,685
2月	<b>5,005,429</b>	5,068,471	4,628,529	4,693,760	5,447,229
3月	<b>5,046,449</b>	5,272,149	5,463,277	5,270,942	5,361,971

※ 数値は、卸売店から小売店へ売り渡した本数である。

資料：税務グループ

### ■酒消費量の推移

各年度末現在 単位：kl

	総 数	清 酒	合成清酒	焼 酎	ビール	発泡酒	ウィスキー類	その他
令和5年度	<b>1,804</b>	<b>100</b>	<b>3</b>	<b>203</b>	<b>514</b>	<b>201</b>	<b>39</b>	<b>744</b>
4年度	2,050	109	3	235	544	209	40	910
3年度	1,954	103	4	237	462	222	39	887
2年度	2,030	110	3	256	443	234	41	943
元年度	2,009	110	4	234	518	236	41	866

資料：室蘭酒販協同組合

### ■手形交換高状況の推移

各年12月末現在 単位：枚、千円

	手 形 交 換 高			不 渡 手 形	
	枚 数	金 額	差 額	枚 数	金 額
令和3年	<b>48,663</b>	<b>70,875,993</b>	<b>36,364,354</b>	<b>0</b>	<b>0</b>
2年	49,598	71,416,568	34,780,698	0	0
元年	53,506	72,538,073	35,345,433	3	19,920
平成30年	53,870	70,905,443	34,187,609	0	0
29年	55,731	68,140,594	31,243,608	4	2,096

※ 数値は室蘭・登別・白老の合計数値である。

資料：室蘭銀行協会

※ 室蘭手形交換所の手形交換業務終了、廃止（令和4年11月）

## 8 建設

### ■道路状況の推移

各年度末現在 単位：m

	国 道		道 道		市 道	
	実延長	舗装延長	実延長	舗装延長	実延長	舗装延長
			(km)	(km)		
令和5年度	16,471	16,471	67.2	66.4	298,596	273,428
4年度	16,471	16,471	67.2	66.4	298,532	273,162
3年度	16,471	16,471	67.2	66.4	298,549	273,178
2年度	16,471	16,471	67.2	66.4	295,952	270,581
元年度	16,471	16,471	67.2	66.4	295,766	270,155

資料：国土交通省北海道開発局室蘭開発建設部  
 ：北海道胆振総合振興局室蘭建設管理部  
 ：土木・公園グループ

### ■橋梁状況の推移

令和6年3月31日現在 単位：m

	総 数		永 久 橋		木 橋	
	基 数	延 長	基 数	延 長	基 数	延 長
総 数	158	5,011	158	5,011	－	－
国 道	8	396	8	396	－	－
道 道	43	2,488	43	2,488	－	－
市 道	107	2,127	107	2,127	－	－

資料：国土交通省北海道開発局室蘭開発建設部  
 ：北海道胆振総合振興局室蘭建設管理部  
 ：土木・公園グループ

■河川の種類およびその現況

《二級河川》 <span>令和6年3月31日現在 単位：km</span>				
河 川 名		総延長	改修済延長	
登 別 川		5.50	4.1	
クスリサンベツ川		5.00	2.7	
胆 振 幌 別 川		14.50	3.2	
来 馬 川		8.50	1.4	
鷺 別 川		6.00	1.9	
富 岸 川		3.00	1.4	
ボ ン ア ヨ ロ 川		6.50	4.3	
岡 志 別 川		2.10	2.10	
上 鷺 別 ・ 富 岸 川		0.20	0.20	
西 富 岸 川		1.50	1.5	

資料：北海道胆振総合振興局

《準用河川》 <span>令和6年3月31日現在 単位：km</span>				
河 川 名		総延長	改修済延長	
ボ ン ア ヨ ロ 川		0.60	-	
富 浦 川		0.80	0.80	
岡 志 別 川		0.65	0.65	
上 鷺 別 富 岸 川		2.20	1.90	
伏 古 別 川		2.22	1.61	
新 徳 消 川		0.90	0.60	
ヤ ン ケ シ 川		1.60	1.30	
サ ト 岡 志 別 川		1.70	1.70	

資料：土木・公園グループ

《普通河川》 <span>令和6年3月31日現在 単位：km</span>				
河 川 名		総延長	改修済延長	
ボ ン ア ヨ ロ 川		0.50	-	
クスリサンベツ川		1.20	-	
( 成 田 の 沢 川 )				
カ ム イ 川		0.50	-	
緑 川		0.40	-	
大 谷 の 沢 川		1.00	-	
岡 志 別 ワ キ の 沢 川		2.40	2.40	
岡 志 別 三 原 の 沢 川		1.40	0.80	
クスリサンベツ川		2.40	0.09	
( 大 学 沢 の 川 )				
ヒ ガ シ オ マ ベ ツ 川		2.00	-	
ニ シ オ マ ベ ツ 川		3.10	-	
岡 志 別 川		6.23	1.50	
サ ト 岡 志 別 川		5.15	1.79	
岡 志 別 古 川		2.90	2.42	
ボ ン 来 馬 川		8.00	-	
ノ ボ リ ト ラ シ ナ イ 川		4.10	0.10	
第 一 沢 川		2.10	-	
第 二 沢 川		2.70	-	
鷺 別 来 馬 川		5.70	-	
幌 別 来 馬 川		9.50	-	
富 岸 第 一 沢 川		2.10	-	
西 富 岸 川		2.70	0.35	
上 鷺 別 川		2.40	0.30	
第 三 沢 川		1.60	-	
新 徳 消 川		1.30	-	
シ ミ ズ 川		0.80	-	
徳 消 川		1.80	1.80	
ボ ン ヤ ン ケ シ 川		1.10	0.20	
富 岸 川		4.80	-	
川 上 古 川		1.35	0.73	
登 別 川		7.40	0.80	
クスリサンベツ川		2.60	0.10	
若 草 町 6 丁 目 の 沢 川		0.60	-	
サンライバの沢川		0.40	0.09	
タイライの沢川		4.60	-	
地 獄 谷 川		0.38	0.24	

資料：土木・公園グループ

■家屋概況の推移

各年1月1日現在 単位：棟、㎡

	総 数		課 税 家 屋		免税点未満の家屋	
	棟 数	床 面 積	棟 数	床 面 積	棟 数	床 面 積
令和6年	28,098	3,245,789	27,859	3,237,321	239	8,468
5年	28,259	3,255,184	28,018	3,246,781	241	8,403
4年	28,309	3,256,118	28,060	3,247,539	249	8,579
3年	28,231	3,242,415	27,747	3,034,544	484	207,871
2年	28,203	3,234,243	27,956	3,255,549	247	8,694

資料：税務グループ

■課税家屋内訳の推移

各年1月1日現在 単位：棟、㎡

	総 数		木 造		非 木 造	
	棟 数	床 面 積	棟 数	床 面 積	棟 数	床 面 積
令和6年	27,859	3,237,321	22,715	2,243,916	5,144	993,405
5年	28,018	3,246,781	22,840	2,248,851	5,178	997,930
4年	28,060	3,247,539	22,914	2,248,771	5,146	998,768
3年	27,747	3,034,544	22,808	2,224,565	4,939	809,979
2年	27,956	3,225,549	22,962	2,241,997	4,994	983,552

資料：税務グループ

■用途別家屋数の推移

《木造》

各年1月1日現在 単位：棟、㎡

	総 数		住 宅		店 舗 ・ 事 務 所		工 場 ・ 倉 庫		そ の 他 家 屋	
	棟 数	床 面 積	棟 数	床 面 積	棟 数	床 面 積	棟 数	床 面 積	棟 数	床 面 積
令和6年	22,895	2,251,159	16,649	2,037,383	276	42,347	278	50,993	5,692	120,436
5年	23,020	2,256,036	16,670	2,038,023	278	42,589	278	51,184	5,794	124,240
4年	23,100	2,256,098	16,686	2,037,002	280	42,442	277	51,141	5,857	125,513
3年	23,127	2,251,482	16,685	2,035,374	274	40,196	268	49,958	5,900	125,954
2年	23,147	2,249,410	16,677	2,033,041	275	40,372	268	49,964	5,927	126,033

※ 免税点未満を含む。

資料：税務グループ

《非木造》

各年1月1日現在 単位：棟、㎡

	総 数		住 宅		店 舗 ・ 事 務 所		工 場 ・ 倉 庫		そ の 他 家 屋	
	棟 数	床 面 積	棟 数	床 面 積	棟 数	床 面 積	棟 数	床面積	棟 数	床面積
令和6年	5,203	994,630	733	187,067	277	196,662	738	255,272	3,455	355,629
5年	5,239	999,148	731	189,005	280	196,474	743	256,993	3,485	356,676
4年	5,209	1,000,020	737	189,835	281	196,793	737	256,751	3,454	356,641
3年	5,104	990,933	738	190,855	276	191,825	736	253,240	3,354	355,013
2年	5,056	984,833	739	190,877	276	192,494	709	247,479	3,283	353,983

※ 免税点未満を含む。

資料：税務グループ

■用途地域面積		令和6年3月31日現在		
	形 態 密 度		面 積 (ha)	比 率 (%)
	建ぺい率	容 積 率		
総 数			約 1,402.6	100.0
第一種低層住居専用地域	4/10 以下 5/10 以下	6/10 以下 8/10 以下	約 154 約 100	11.0 7.1
第二種低層住居専用地域	5/10 以下	8/10 以下	約 21	1.5
第一種中高層住居専用地域	6/10 以下	20/10 以下	約 236	16.8
第二種中高層住居専用地域	6/10 以下	20/10 以下	約 168	12.0
第一種住居地域	6/10 以下	20/10 以下	約 260	18.5
第二種住居地域	6/10 以下	20/10 以下	約 105	7.5
準 住 居 地 域	6/10 以下	20/10 以下	約 23	1.6
近 隣 商 業 地 域	8/10 以下 8/10 以下	20/10 以下 30/10 以下	約 39 約 14	2.8 1.0
商 業 地 域	8/10 以下 8/10 以下	40/10 以下 60/10 以下	約 8.6 約 28	0.6 2.0
準 工 業 地 域	6/10 以下	20/10 以下	約 162	11.6
工 業 地 域	6/10 以下	20/10 以下	約 17	1.2
工 業 専 用 地 域	6/10 以下	20/10 以下	約 67	4.8

資料：都市政策グループ

■建築確認申請件数《新築》の推移		各年度末現在 単位：件	
	総 数		
令和5年度	82		
4年度	94		
3年度	116		
2年度	127		
元年度	155		

※数値は、市、道・胆振総合振興局、指定確認検査機関に申請があった分である。

※数値は、計画変更確認申請を含みません。

資料：建築住宅グループ

■建築確認状況《新築・増築》の推移		各年度末現在 単位：件	
	総 数		
令和5年度	88		
4年度	105		
3年度	130		
2年度	131		
元年度	160		

※数値は、市、道・胆振総合振興局、指定確認検査機関に申請があった分である。

※数値は、計画変更確認申請を含みません。

資料：建築住宅グループ

■公営住宅建設戸数および入居申込状況の推移					各年度末現在 単位：戸、世帯	
	市 営 住 宅		道 営 住 宅			
	建設戸数	申込者数	建設戸数	申込者数		
令和5年度	-	-	-	-		
4年度	12	13	-	-		
3年度	24	47	-	-		
2年度	-	-	-	-		
元年度	32	0	-	-		

※ 数値は、新設住宅で募集期日までに申込があった分である。

※ 令和元年度においては、建替前の入居者が移転したことから、あらたに入居者を募集した住戸はない。

※ 令和3年度においては、建替前の入居者が移転したことから、あらたに入居者を募集した住戸は24戸のうち16戸である。

※ 申込者数に建替前の公営住宅から移転した者は含まない。

資料：建築住宅グループ

■都市計画道路の現況

■都市計画道路の現況										令和6年3月31日現在		単位：m	
	名 称		起 点	終 点	道 路 延 長				幅員	備 考			
	番 号	路 線 名			全 体	市内分	改良済	舗装済			( ) は登別市内分の延長		
幹線街路	3・3・206	一般国道36号線	室蘭市中央町3丁目	登別市登別東町1丁目	20,540	16,380	11,510	11,510	25	一般国道36号			
〃	3・3・210	鷺別駅前通	登別市鷺別町2丁目	室蘭市水元町	3,910	600	600	600	22	道道室蘭環状線分 2,630 ( 600 )			
〃	3・3・301	中央通	室蘭市高砂町1丁目	登別市千歳町2丁目	9,370	9,290	7,660	7,660	25	道道上登別室蘭線分 道道登別室蘭インター線分 道道弁景幌別線分 5,760 ( 5,680 ) 2,010 ( 2,010 ) 520 ( 520 )			
〃	3・3・302	南駅前通	登別市幌別町1丁目	登別市幌別町1丁目	40	40	0	0	22				
〃	3・3・303	登別温泉通	登別市登別港町1丁目	登別市登別温泉町	7,580	7,580	6,030	5,980	25	道道登別停車場線分 道道倶多楽湖公園線分 道道洞爺湖登別線分 240 ( 240 ) 3,090 ( 3,090 ) 4,250 ( 4,250 )			
〃	3・3・309	幌別通	登別市幌別町1丁目	登別市幸町1丁目	2,600	2,600	1,460	1,460	25	道道幌別停車場線分 道道弁景幌別線分 1,100 ( 1,100 ) 1,500 ( 1,500 )			
〃	3・4・305	鷺別北通	室蘭市高砂町3丁目	登別市美園町4丁目	850	690	0	0	16				
〃	3・4・306	新学田通	登別市若草町3丁目	登別市新生町4丁目	2,900	2,900	2,900	360	16				
〃	3・4・307	環状通	登別市桜木町5丁目	登別市千歳町5丁目	3,070	3,070	280	280	16				
〃	3・4・308	富士通	登別市桜木町3丁目	登別市幸町1丁目	4,070	4,070	2,270	2,270	16	道道上登別室蘭線分 430 ( 430 )			
〃	3・4・310	西通	登別市幌別町2丁目	登別市桜木町5丁目	2,440	2,440	1,590	1,590	16	道道登別室蘭インター線分 420 ( 420 )			
〃	3・4・311	柏木通	登別市柏木町1丁目	登別市常盤町5丁目	1,210	1,210	1,210	1,210	16	道道上登別室蘭線分 1,210 ( 1,210 )			
〃	3・4・312	北駅前通	登別市中央町2丁目	登別市桜木町5丁目	2,550	2,550	2,010	2,010	18	道道弁景幌別線分 道道幌別停車場線分 2,380 ( 2,380 ) 170 ( 170 )			
〃	3・4・313	東通	登別市中央町2丁目	登別市常盤町5丁目	1,940	1,940	1,210	1,210	16	道道上登別室蘭線分 1,700 ( 1,700 )			
〃	3・4・314	本町東通	登別市幌別町6丁目	登別市中央町1丁目	400	400	400	400	16	道道弁景幌別線分 300 ( 300 )			
〃	3・4・315	中学校通	登別市千歳町3丁目	登別市千歳町3丁目	1,170	1,170	440	440	16				
〃	3・4・316	円山通	登別市登別本町3丁目	登別市登別東町3丁目	2,350	2,350	1,200	1,200	16				
〃	3・4・317	石山通	登別市登別本町1丁目	登別市登別本町2丁目	1,250	1,250	850	850	16				
〃	3・4・318	桜木通	登別市桜木町2丁目	登別市桜木町5丁目	1,870	1,870	570	570	16				
〃	3・4・320	片倉通	登別市片倉町5丁目	登別市片倉町6丁目	600	600	0	0	16				
〃	3・4・321	千歳通	登別市幌別町8丁目	登別市千歳町6丁目	1,400	1,400	0	0	16	道道上登別室蘭線分 210 ( 210 )			
〃	3・4・217	市場通	室蘭市輪西町3丁目	登別市鷺別町1丁目	2,880	110	110	110	18				
〃	3・5・322	登別温泉中央通	登別市登別温泉町	登別市登別温泉町	690	690	0	0	15				
	総 数	23路線			75,680	65,200	42,300	39,710					

資料：都市政策グループ

資料：都市政策グループ

■都市公園の現況

令和6年3月31日現在

名 称	位 置	種 別	面積 (ha)	施 設
1 西 公 園	中央町3丁目	街区公園	約 0.56	ブランコ、スベリ台、シーソー、鉄棒、四阿、その他
2 中 央 公 園	中央町3丁目	〃	約 0.18	ブランコ、スベリ台、シーソー、鉄棒、雲梯、その他
3 北 公 園	中央町5丁目	〃	約 0.32	ブランコ、スベリ台、シーソー、ジャングルジム、砂場、鉄棒、四阿、その他
4 緑ヶ丘公園	中央町7丁目	〃	約 0.21	ブランコ、スベリ台、シーソー、ネット遊具、砂場、鉄棒、四阿、その他
5 東 公 園	中央町1丁目	〃	約 0.14	ブランコ、スベリ台、シーソー、鉄棒、その他
6 旭 公 園	登別本町1丁目	〃	約 0.29	ブランコ、幼児用ブランコ、コンビネーション遊具、鉄棒、四阿、その他
7 富士1号公園	富士町7丁目	〃	約 0.46	ブランコ、スベリ台、シーソー、鉄棒、四阿、その他
8 桜 木 公 園	桜木町4丁目	〃	約 0.17	多目的広場、その他
9 富士2号公園	富士町5丁目	〃	約 0.18	ブランコ、スベリ台、その他
10 櫛の木公園	柴町1丁目	〃	約 0.18	ブランコ、スベリ台、鉄棒、砂場、クライム遊具、四阿、その他
11 か え で 公 園	新川町4丁目	〃	約 0.33	ブランコ、シーソー、鉄棒、コンビネーション遊具、その他
12 常 盤 公 園	常盤町2丁目	〃	約 0.61	ブランコ、砂場、スベリ台、雲梯、その他
13 若 草 1 号 公 園	若草町3丁目	〃	約 0.18	ブランコ、スベリ台、シーソー、その他
14 幌 別 1 号 公 園	幌別町4丁目	〃	約 0.13	ブランコ、スベリ台、シーソー、その他
15 め ば え 公 園	若草町4丁目	〃	約 0.19	スプリング遊具、健康遊具、四阿、その他
16 さ わ や か 公 園	若草町2丁目	〃	約 0.18	ブランコ、スベリ台、シーソー、砂場、鉄棒、その他
17 の び の び 公 園	若草町4丁目	〃	約 0.55	ブランコ、スベリ台、鉄棒、砂場、スプリング遊具、四阿、その他
18 め ぐ み 公 園	若草町2丁目	〃	約 0.17	ブランコ、スベリ台、砂場、その他
19 く さ ぶ え 公 園	新生町3丁目	〃	約 0.25	ブランコ、スベリ台、砂場、その他
20 こ と ぶ き 公 園	新生町1丁目	〃	約 0.20	ブランコ、スベリ台、鉄棒、砂場、その他
21 な か よ し 公 園	新生町4丁目	〃	約 0.18	ブランコ、スベリ台、鉄棒、その他
22 わ ら べ 公 園	新生町2丁目	〃	約 0.19	ブランコ、スベリ台、鉄棒、四阿、その他
23 柏 木 公 園	柏木町1丁目	〃	約 0.45	ブランコ、スベリ台、シーソー、砂場、その他
24 の ぞ み 公 園	桜木町2丁目	〃	約 0.10	コンビネーション遊具、ブランコ、リンク式遊具、四阿、その他
25 わ か ば 公 園	鶯別町2丁目	〃	約 0.17	コンビネーション遊具、ブランコ、その他
26 も み じ 公 園	柏木町3丁目	〃	約 0.12	ブランコ、スベリ台、シーソー、砂場、その他
27 つ く し 公 園	千歳町4丁目	〃	約 0.15	ブランコ、スベリ台、鉄棒、雲梯、その他
28 す ず ら ん 公 園	千歳町6丁目	〃	約 0.15	ブランコ、スベリ台、鉄棒、雲梯、その他
29 し お み 公 園	幌別町2丁目	〃	約 0.13	コンビネーション遊具、四阿、ブランコ、その他
30 あ お ぞ ら 公 園	新生町4丁目	〃	約 0.15	ブランコ、コンビネーション遊具、シーソー、その他
31 い な ほ 公 園	富岸町2丁目	〃	約 0.20	ブランコ、鉄棒、コンビネーション遊具、健康遊具、その他
32 ひ ま わ り 公 園	若山町4丁目	〃	約 0.25	コンビネーション遊具、ブランコ、四阿、その他
33 ひ よ ど り 公 園	美園町3丁目	〃	約 0.17	ブランコ、スベリ台、その他
34 美 園 公 園	美園町5丁目	〃	約 0.38	コンビネーション遊具、鉄棒、ブランコ、その他
35 湊 風 園	カルルス町	〃	約 0.30	四阿、その他
36 新 川 公 園	新川町3丁目	近隣公園	約 1.17	コンビネーション遊具、四阿、その他
37 若 草 中 央 公 園	若草町2丁目	〃	約 0.89	コンビネーション遊具、四阿、テニスコート、その他
38 富 岸 公 園	富岸町2丁目	〃	約 1.00	大型コンビネーション遊具、幼児用コンビネーション遊具、健康遊具、四阿、その他
39 岡 志 別 の 森 運 動 公 園	千歳町	地区公園	約 7.04	野球場、テニスコート、パークゴルフ場、四阿、その他
40 川 上 公 園	桜木町5丁目	総合公園	約 9.38	ブランコ、スベリ台、シーソー、野球場、多目的広場、四阿、その他
41 登 別 ビーチパーク	登別東町1丁目	〃	約 7.49	海洋生態館、その他
42 亀 田 記 念 公 園	富岸町3丁目	〃	約 19.48	池、遊水路、多目的広場、木製遊具、四阿、その他
43 ら い ば 公 園	中央町4丁目	都市緑地	約 0.12	壁泉、時計塔、その他
44 キ ウ シ ト 湿 原	若山町2丁目	〃	約 4.80	ビクターセンター、展望デッキ、木道、その他

資料：土木・公園グループ



## 9 電気

### ■電力状況の推移

各年度末現在

	契 約 口 数 (件)						使 用 電 力 量 (千KWH)					
	総 数	業務用電力	低圧電力	高 圧 電 力			総 数	業務用電力	低圧電力	高 圧 電 力		
				計	A	B				計	A	B
平成27年度	1,011	144	791	76	68	8	116,687	69,365	7,476	39,846	15,912	23,934
26年度	1,062	173	812	77	69	8	121,722	72,952	7,874	40,896	16,482	24,414
25年度	1,068	173	818	77	69	8	125,078	76,258	7,880	40,940	16,932	24,008
24年度	1,060	172	814	74	66	8	125,217	76,178	8,121	40,918	16,997	23,921
23年度	1,084	176	832	76	68	8	125,704	74,608	8,518	42,578	18,256	24,322

業務用電力 … 電灯と電力を併用する電力の契約容量が50KW以上の場合。  
 低 圧 電 力 … 電力および付帯電灯の契約容量が、50KW未満の場合。  
 高 圧 電 力 A … 電力および付帯電灯の契約容量が、50KW以上500KW未満の場合。  
 高 圧 電 力 B … 電力および付帯電灯の契約容量が、500KW以上2,000KW未満の場合。  
 ※ 電力小売自由化（平成28年度～）

資料：北海道電力樺室蘭支店

### ■電灯状況の推移

各年度末現在

	契 約 口 数 (件)							使 用 電 力 量 (千KWH)						
	総 数	従 量 電 灯				公衆街路	定 額	総 数	従 量 電 灯				公衆街路	定 額
		計	A	B	C				計	A	B	C		
平成27年度	30,704	24,599	95	20,986	3,518	5,592	513	96,263	91,993	48	56,018	35,927	3,932	338
26年度	30,651	24,511	102	21,061	3,348	5,610	530	98,781	94,305	51	57,216	37,038	4,143	333
25年度	30,728	24,656	101	21,215	3,340	5,598	474	102,026	97,382	51	59,941	37,390	4,318	326
24年度	30,741	24,661	103	21,437	3,121	5,606	474	104,106	99,273	52	62,455	36,766	4,509	324
23年度	30,673	24,606	100	21,566	2,940	5,591	476	106,870	101,863	57	65,610	36,196	4,680	327

従量電灯 A … 電灯および小型機器の契約電流が、5A以下の場合。  
 従量電灯 B … 電灯および小型機器の契約電流が、10A以上60A以下の場合。  
 従量電灯 C … 電灯および小型機器の契約容量が、6KVA以上の場合。  
 公 衆 街 路 … 公的な道路、公園等に使用される場合。  
 定 額 … 電灯および小型機器の契約容量が、400VA以下の場合。  
 ※ 電力小売自由化（平成28年度～）

資料：北海道電力樺室蘭支店

## 10 水道

### ■上水道の現況

令和6年3月31日現在

給水区域面積：	19.01	(km <sup>2</sup> )
行政区域内人口：	44,027	(人)
給水世帯数：	21,291	(戸)
給水人口：	43,488	(人)
給水普及率：	98.78	(%)
総配水量：	4,398,827	(m <sup>3</sup> /年)
総給水量：	3,618,322	(m <sup>3</sup> /年)
最大配水量：	14,137	(m <sup>3</sup> /日)
平均配水量：	12,019	(m <sup>3</sup> /日)
平均給水量：	9,913	(m <sup>3</sup> /日)
最大配水量：	325	(ℓ/1人1日)
平均配水量：	276	(ℓ/1人1日)
平均給水量：	228	(ℓ/1人1日)
公称能力：	17,425	(m <sup>3</sup> /日)
送配水管総延長：	294,306	(m)
計画給水人口：	46,520	(人)
計画最大配水量：	320	(ℓ/1人1日)
水源		
水利権	クスリサンベツ川：	6,480 (m <sup>3</sup> /日)
	来馬川：	4,000 (m <sup>3</sup> /日)
	登別川：	20,000 (m <sup>3</sup> /日)
地下水	深井戸：	1,000 (m <sup>3</sup> /日)

資料：水道グループ

### ■給水戸数・人口および給水実績の推移

各年度末現在

	上水道			年間総給水量	1日平均 給水量	有収率
	行政区域内 人口	給水人口	普及率			
	(人)	(人)	(%)	(m <sup>3</sup> /年)	(m <sup>3</sup> /日)	(%)
令和5年度	44,027	43,488	98.78	3,618,322	9,913	82.26
4年度	44,820	44,219	98.66	3,618,418	9,913	82.59
3年度	45,656	45,047	98.67	3,709,673	10,163	84.11
2年度	46,401	45,779	98.66	3,770,424	10,330	84.26
元年度	47,176	46,555	98.68	3,793,626	10,365	85.03

資料：水道グループ

### ■下水道普及状況の推移

各年度末現在

	管渠延長		認可面積	行政区域内 人口	処 理 区		処 理 普 及 率	
	単年度	累 計			面 積	人 口	処理面積	処理人口
	(km)	(km)	A (ha)	B (人)	C (ha)	D (人)	C/A (%)	D/B (%)
令和5年度	0.28	268.89	1,203.2	44,027	1,128.7	42,243	93.8	95.9
4年度	0.04	268.62	1,203.2	44,820	1,128.6	43,041	93.8	96.0
3年度	0.50	268.57	1,203.2	45,656	1,128.6	43,879	93.8	96.1
2年度	0.52	268.07	1,203.2	46,401	1,128.5	44,565	93.8	96.0
元年度	0.47	267.55	1,203.2	47,176	1,127.9	45,202	93.7	95.8

資料：下水道グループ

# ■終末処理場の現況

令和6年3月31日現在

	敷地面積	処理能力人口		処理能力水量		運 転 開 始
		計 画	現 在	計 画	現 在	
	(㎡)	(人)	(人)	(㎥/日)	(㎥/日)	
若山浄化センター	79,700	40,470	42,243	17,500	15,000	平成2年10月1日

資料：下水道グループ

# ■水洗便所普及状況の推移

各年度末現在

	水洗可能区域 全 戸 数	普及人口	水洗設置戸数	水洗化人口	水洗化率
	(戸)	(人)	(戸)	(人)	(%)
令和5年度	22,632	42,243	21,350	36,740	87.0
4年度	22,808	43,041	21,229	37,504	87.1
3年度	23,004	43,879	21,176	38,183	87.0
2年度	23,154	44,565	21,064	38,731	86.9
元年度	23,273	45,202	20,948	39,214	86.8

資料：下水道グループ

## 1 1 運輸

### ■各駅別鉄道旅客乗車人員の推移

各年度末現在 単位：百人

	総 数	登 別 駅	幌 別 駅	鷺 別 駅
令和5年度	3,301	1,318	1,984	－
4年度	2,993	1,022	1,971	－
3年度	2,876	785	2,091	－
2年度	2,957	741	2,216	－
元年度	4,055	1,405	2,650	－

資料：北海道旅客鉄道㈱

※ 四捨五入により、各駅の合計が一致しない場合がある。

※ 鷺別駅はH27.11.1無人化に伴い年度としての数値はありません。

### ■バス旅客数の推移

各年度末現在 単位：人

	総 数	室 蘭 ～ 登別温泉	登 別 駅 ～ 登別温泉	登別温泉 ～ 札 幌	室 蘭 ～ 郷土資料館	カルルス線	登別温泉 ～ 苫 小 牧	千代の台線	登別温泉 ～ 郷土資料館	カルルス スキー場線
令和5年度	1,094,421	341,185	97,346	10,911	219,327	2,791	157,379	249,177	14,018	2,287
4年度	1,079,461	270,615	52,376	13,226	379,330	2,738	145,079	205,212	9,020	1,865
3年度	871,486	230,491	31,537	1,993	363,199	5,255	68,348	163,891	5,201	1,571
2年度	894,753	230,611	43,198	3,060	361,940	3,405	72,943	172,029	6,392	1,175
元年度	1,452,298	412,923	144,720	19,292	470,579	5,340	121,192	257,529	19,197	1,526

資料：道南バス㈱

### ■自動車保有台数の推移

各年度末現在 単位：台

	総 数	貨 物 用				乗 合 用			乗 用			特種車・大型特殊車			小 型 二輪車	軽 自 動 車					
		計	普通車	小型車	被けん引車	計	普通車	小型車	計	普通車	小型車	計	特種車	大 型 特殊車		計	貨物車	乗用車	特 種 用途車	不明	二輪車
令和5年度	21,032	2,793	1,190	1,236	367	112	62	50	16,599	7,936	8,663	958	607	351	570	－	－	－	－	－	－
4年度	21,304	2,789	1,194	1,232	363	116	66	50	16,859	7,880	8,979	964	616	348	576	－	－	－	－	－	－
3年度	21,663	2,783	1,202	1,221	360	124	73	51	17,224	7,854	9,370	965	618	347	567	－	－	－	－	－	－
2年度	21,883	2,792	1,210	1,222	360	133	78	55	17,431	7,779	9,652	968	622	346	559	－	－	－	－	－	－
元年度	22,001	2,753	1,197	1,197	359	150	89	61	17,610	7,635	9,975	940	611	329	548	－	－	－	－	－	－

資料：北海道運輸局室蘭運輸支局

## 1 2 通信

### ■郵便施設数の推移

各年度末現在 単位：箇所

	郵便局	簡易局	郵便切手 類販売所	郵便 ポスト
令和5年度	8	3	44	76
4年度	8	3	47	76
3年度	8	3	51	76
2年度	8	3	50	75
元年度	8	3	59	75

資料：日本郵便(株)北海道支社

### ■電話加入状況の推移

各年度末現在

	総 数	加 入 電 話		I N S サービス		公衆電話	
		事務用	住宅用	事務用	住宅用	アナログ	デジタル
		(加入)	(加入)	(回線)	(回線)	(個)	(個)
令和5年度	6,863	742	5,734	316	16	46	9
4年度	7,434	771	6,211	375	18	49	10
3年度	8,015	797	6,713	424	19	52	10
2年度	8,641	860	7,235	459	24	53	10
元年度	9,260	902	7,774	499	24	46	15

資料：(株)NTT東日本-北海道

※ INSサービスの回線数は、INSネットサービス64及びINSネットサービス1500における回線数の合計。

INSネットサービス1500は、1契約を10回線に換算。

### ■テレビ普及加入状況の推移

各年度末現在 単位：世帯

	受 信 契 約 数	
	契 約 数	うち衛星契約数
令和5年度	19,263	8,285
4年度	19,565	8,349
3年度	19,623	8,471
2年度	19,616	8,362
元年度	20,349	8,740

資料：NHK「受信料の窓口」HP  
「放送受信契約統計要覧（令和4年度）」

# 1 3 労働

## ■ 婦人センター利用状況の推移

各年度末現在 単位：人

	総 数	無 料 扱 分						有料扱分
		市主催	婦人団体	文化団体	町内会 関 係	教育関係	その他	
令和4年度	7,081	2,543	0	636	107	166	524	3,105
3年度	9,429	5,574	0	907	43	113	264	2,528
2年度	6,858	2,306	0	587	25	181	173	3,586
元年度	15,609	5,015	0	2,209	873	252	907	6,353
平成30年度	13,654	1,315	0	2,148	743	337	986	8,125

※令和5年2月末をもって供用廃止

資料：商工労政グループ

## ■ 労働福祉センター利用状況の推移

各年度末現在 単位：人

	総 数	無 料 扱 分							有料扱分
		労働 団体	婦人 団体	文化団体	町内会 関 係	官公庁	体育振興	その他	
令和2年度	4,976	-	288	0	14	207	555	902	3,010
元年度	12,793	-	683	28	57	2,882	2,448	1,534	5,161
平成30年度	15,823	-	607	96	47	2,574	3,285	1,528	7,686
29年度	16,153	-	497	384	37	2,474	2,358	2,016	8,387
28年度	15,428	-	629	138	6	1,535	2,276	2,267	8,577

※令和2年度末にて供用廃止

資料：商工労政グループ

## ■ シルバー人材センター会員数および職種別就労者数の推移

各年度末現在 単位：人

	会 員 数			職 種 別 就 労 者 延 人 数				
	総 数	男	女	総 数	事 務	管理・ビズ	技能作業	その他
令和5年度	276	212	64	5,858	35	1,224	4,599	0
4年度	300	228	72	6,340	35	1,375	4,930	0
3年度	332	250	82	6,230	37	1,344	4,849	0
2年度	356	270	86	6,455	34	1,417	5,004	0
元年度	378	290	88	6,927	41	1,642	5,244	0

資料：登別市シルバー人材センター

## ■ シルバー人材センター活動状況の推移

各年度末現在 単位：件、人、円

	請負・委任						派遣		
	受 注 件 数				就労延人・日	受注金額	受注 件数	就労延人・日	受注金額
	総 数	公 共	企 業	家 庭					
令和5年度	1,648	51	625	972	24,454	147,101,970	4	1,053	7,001,094
4年度	1,907	55	664	1,188	25,826	146,505,503	5	1,720	9,386,466
3年度	1,841	47	598	1,196	25,339	135,326,622	6	2,212	11,807,534
2年度	1,920	32	582	1,306	26,628	140,172,029	8	2,650	14,377,166
元年度	2,159	40	689	1,430	34,426	167,955,796	8	3,203	17,687,423

資料：登別市シルバー人材センター

# ■登別職業訓練協会 部会会員の推移

各年度末現在 単位：人

	総 数	建築	塗装	板金	左官	建具	土木	一般	管工	造園	鉄工
令和5年度	90	17	17	9	3	2	9	19	10	－	4
4年度	92	17	17	9	3	3	9	19	10	1	4
3年度	92	17	17	9	3	3	9	19	10	1	4
2年度	94	17	17	9	4	3	9	20	10	1	4
元年度	95	17	17	9	4	3	10	20	10	1	4

資料：登別職業訓練協会

# ■事業内職業訓練生の推移（長期訓練）

各年度末現在 単位：人

	総 数	木造建築科	建築板金科	建築塗装科	建築設計科	経理事務科	OAシステム科
令和5年度	－	－	－	－	－	－	－
4年度	－	－	－	－	－	－	－
3年度	3(3)	－	3(3)	－	－	－	－
2年度	3	－	3	－	－	－	－
元年度	1(1)	－	－	1(1)	－	－	－

※（ ）内の数値は、技能照査合格者数である。

資料：登別職業訓練協会

# ■情報・簿記会計関係（短期訓練）の研修実施状況の推移

	情報システム科		情報ビジネス科		パソコン基礎科		OAビジネス科	
	回数	修了者数	回数	修了者数	回数	修了者数	回数	修了者数
令和5年度	(回) 3	(人) 38	(回) ー	(人) ー	(回) ー	(人) ー	(回) 3	(人) 25
4年度	3	43	ー	ー	ー	ー	3	32
3年度	3	37	ー	ー	ー	ー	3	28
2年度	3	44	ー	ー	ー	ー	3	21
元年度	3	46	ー	ー	ー	ー	3	23

※ 平成28年度より簿記会計科からOAビジネス科に変更。

資料：登別職業訓練協会

# ■医療事務科（短期訓練） 医療事務技能審査結果の推移

メディカルクラーク（医科）

各年度末現在

	職業訓練法人 登別職業訓練協会			全 国		
	受験者数	合格者数	合格率	受験者数	合格者数	合格率
令和5年度	(人) ー	(人) ー	(%) ー	(人) ー	(人) ー	(%) ー
4年度	18	15	83.3	2,455	1,981	80.7
3年度	17	17	100.0	2,837	2,354	83.0
2年度	12	11	91.7	1,681	1,417	84.3
元年度	25	25	100.0	2,869	2,416	84.2

資料：登別職業訓練協会

■医療事務科（短期訓練） 介護事務技能審査結果の推移

ケアクラーク

各年度末現在

	職業訓練法人 登別職業訓練協会			全 国		
	受験者数	合格者数	合格率	受験者数	合格者数	合格率
	(人)	(人)	(%)	(人)	(人)	(%)
令和5年度	－	－	－	－	－	－
4年度	17	14	82.4	277	188	67.9
3年度	16	15	93.8	445	343	77.1
2年度	8	7	87.5	305	227	74.4
元年度	26	23	88.5	270	186	68.9

資料：登別職業訓練協会



## 1 4 生活

### ■市民相談件数の推移

各年度末現在 単位：件

	総 数	空 地 空 家	近隣関係	金銭貸借	夫 婦 親 子	交通事故	その他
令和5年度	133	24	42	5	12	0	50
4年度	155	20	35	1	18	3	78
3年度	281	31	40	4	34	4	168
2年度	135	36	14	0	10	1	74
元年度	78	20	17	2	7	－	32

資料：市民協働グループ

### ■無料法律相談件数の推移

各年度末現在 単位：件

	総 数	土地家屋	金銭問題	交通事故	離婚問題	相続問題	その他
令和5年度	40	5	6	1	4	10	14
4年度	42	7	11	1	6	8	9
3年度	46	6	7	1	9	7	16
2年度	21	2	7	0	7	3	2
元年度	30	1	7	1	11	6	4

資料：市民協働グループ

### ■消費生活相談(内容別)件数の推移

各年度末現在 単位：件

	総 数	安全衛生	品質機能	法規基準	価格料金	計量量目	表示広告	販売方法	契約・解約	接客対応	包装容器	施設設備	買物相談	生活知識	その他
令和5年度	404	6	23	4	21	0	28	132	173	16	1	0	0	0	0
4年度	501	6	24	4	41	1	51	165	198	10	0	0	0	0	1
3年度	404	4	13	2	41	1	24	119	169	27	0	1	0	0	3
2年度	500	5	22	7	36	0	48	173	199	10	0	0	0	0	0
元年度	483	4	16	2	30	0	36	173	199	19	1	0	1	0	2

資料：市民協働グループ

### ■市民交通傷害保険運営状況の推移

各年度末現在 単位：件

	被保険者数	加入口数	給付件数	給付額
令和2年度	685	998	6	550,000
元年度	890	1,306	5	330,000
平成30年度	1,250	1,756	4	140,000

資料：市民協働グループ

※事業廃止（令和2年度）

■国民健康保険被保険者数等の推移											各年度末現在	
	世 帯 数	被保険者数	保 険 給 付 額							受 診 率	療養諸費 1人当たり 費 用 額	
			総 数	療養の給付	療 養 費	高額療養費	その他の保険給付		その他			
							出産給付	葬祭給付				
	(世帯)	(人)	(千円)	(千円)	(千円)	(千円)	(千円)	(千円)	(千円)	(%)	(千円)	
令和5年度	5,488	7,722	3,645,563	3,095,094	12,523	529,664	6,043	2,070	169	1,122.01	517	
4年度	5,789	8,198	3,681,394	3,149,163	14,396	512,206	2,811	2,430	388	1,089.38	494	
3年度	6,080	8,703	3,697,975	3,156,104	14,017	520,169	5,624	1,950	111	1,065.07	472	
2年度	6,244	9,081	3,744,133	3,190,845	14,577	531,789	4,686	2,160	76	1,033.85	469	
元年度	6,375	9,332	3,859,002	3,298,975	18,013	533,688	5,941	2,220	165	1,100.62	467	

資料：国民健康保険グループ

資料：国民健康保険グループ

■国民年金被保険者数等の推移														各年度末現在 単位：人、千円			
	被 保 険 者				拠 出 年 金 給 付 額									福 祉 年 金 給 付 額			
	総 数	1 号		3号	総 数	老 齢 年 金	老 齢 基 礎 年 金	障 害 年 金	障 害 基 礎 年 金	母 子 年 金	遺 族 基 礎 年 金	遺 児 年 金	寡 婦 年 金	総 数	老 齢 福 祉 年 金	障 害 基 礎 年 金	遺 族 基 礎 年 金
		強 制	任 意														
令和5年度	6,307	3,627	67	2,613	10,876,822	27,536	10,395,189	10,702	385,610	－	57,402	－	383	395,275	－	395,275	－
4年度	6,598	3,730	65	2,803	10,745,045	39,153	10,242,356	12,444	385,763	－	64,954	－	375	384,633	－	384,633	－
3年度	6,898	3,783	70	3,045	10,810,890	52,006	10,295,843	14,251	379,628	－	68,412	－	750	382,545	－	382,545	－
2年度	7,146	3,895	80	3,975	10,776,032	70,879	10,228,202	16,807	388,567	－	70,826	－	751	381,568	－	381,568	－
元年度	7,398	3,965	95	3,338	10,681,347	85,019	10,121,788	15,992	383,364	－	74,435	－	749	374,996	－	374,996	－
資料：年金・長寿医療グループ																	

資料：年金・長寿医療グループ

## 15 保健

### ■保健医療施設状況の推移

各年10月1日現在 単位：箇所

	病 院	一 般 診療所	救急告示 医療施設	歯 科 診療所	歯 科 技工所	助産所	施術所	訪 問 看護 ステーション
令和5年	6 (5)	17	1	17	14	－	33	6
4年	6 (5)	17	1	21	14	－	34	5
3年	6 (5)	17	1	21	14	－	34	5
2年	6 (5)	19	1	21	14	1	35	5
元年	6 (6)	19	1	21	14	1	34	5

※ ( ) は、療養病床を有する病院の再掲。

資料：北海道胆振総合振興局保健環境部保健行政室  
：高齢・介護グループ

### ■病床数の推移

各年10月1日現在 単位：床

	総 数	病 院				診 療 所		
		計	一 般	療 養	精 神	計	一 般	歯 科
令和5年	1,250	1,228	110	424	694	22	22	－
4年	1,250	1,228	110	424	694	22	22	－
3年	1,250	1,228	110	424	694	22	22	－
2年	1,250	1,228	110	424	694	22	22	－
元年	1,339	1,317	158	465	694	22	22	－

資料：北海道胆振総合振興局保健環境部保健行政室

### ■保健医療従事者数の推移

隔年12月31日現在 単位：人

	総 数	一般医師	歯科医師	保健師	助産師	看護師	准看護師	放射線 技 師	薬剤師
令和2年	682	53	25	14	3	430	110	－	47
平成30年	694	54	26	13	2	405	143	－	51
28年	734	54	27	17	－	418	168	－	50
26年	698	57	25	17	2	375	171	－	51
24年	732	59	28	13	－	418	168	－	45

資料：北海道胆振総合振興局保健環境部保健行政室

※オンライン報告導入により、全数把握不可（令和4年～）。

### ■主要死因別死亡者数の推移

各年12月末現在 単位：人

	総 数	悪 性 新生物	糖尿病	高血圧 性疾患	心疾患	脳血管 疾 患	肺 炎	肝疾患	腎不全	老 衰	不慮の 事 故	自 殺	その他
令和5年	744	188	5	1	123	39	30	10	22	76	23	7	220
4年	736	190	7	4	119	46	41	6	17	51	21	3	231
3年	657	170	7	4	107	62	33	6	17	47	11	12	181
2年	624	181	13	3	103	48	31	6	15	38	7	2	177
元年	699	205	11	5	106	37	59	8	19	37	21	5	186

※厚生労働省「人口動態調査」調査票情報を利用して登別市で独自集計しており、公表数値とは一致しない場合がある。

## ■予防接種者数の推移

	BCG	ジフテリア 百日咳 破傷風 ポリオ (四種混合)	ジフテリア 破傷風	麻しん 風しん	ロタ ウイルス 感染症	B型肝炎
令和5年	166	735	248	437	400	485
4年	203	790	256	520	457	556
3年	190	874	260	505	539	629
2年	231	1,010	257	521	217	744
元年	271	1,057	317	560	－	762

各年度末現在 単位：人

日本脳炎	Hib 感染症	小児の 肺炎球菌 感染症	ヒトパピ ローマ ウイルス 感染症	水痘	高齢者 インフル エンザ	高齢者の 肺炎球菌 感染症
1,005	650	653	213	373	10,457	409
1,392	802	800	201	415	10,877	407
1,054	873	867	125	425	10,212	475
1,904	1,029	1,007	8	528	11,532	523
2,569	1,000	1,019	0	516	10,078	537

資料：健康推進グループ

※平成24年11月より四種混合実施

※平成25年4月よりHib感染症、小児の肺炎球菌感染症、ヒトパピローマウイルス感染症が定期接種化

※平成25年6月14日にヒトパピローマウイルス感染症の積極的な接種勧奨の差し控えが決定

※平成26年10月より水痘、高齢者の肺炎球菌感染症が定期接種化

※平成28年4月より日本脳炎が定期接種化

※平成28年10月よりB型肝炎が定期接種化

※令和2年10月よりロタウイルスが定期接種化

※令和3年11月26日でヒトパピローマウイルス感染症の積極的な接種勧奨の差し控えの措置が終了

## ■乳幼児健康診査受診者数の推移

各年度末現在 単位：人

	1歳6か月児 健康診査	3歳児 健康診査	4～5か月児 健康診査	10か月児 健康相談	5歳児 健康相談
令和5年	213	207	158	154	81
4年	214	263	196	223	60
3年	245	249	220	205	74
2年	293	294	264	259	74
元年	251	283	233	233	50

資料：健康推進グループ

## ■各種がん検診受診者数の推移

各年度末現在 単位：人

	乳がん (40歳以上)	子宮頸がん (20歳以上)	肺がん (40歳以上)	胃がん (40歳以上)	大腸がん (40歳以上)
令和5年	999	760	3,661	1,252	2,889
4年	870	708	3,571	1,250	2,778
3年	830	623	3,326	1,203	2,540
2年	729	542	3,608	1,182	2,618
元年	969	763	3,614	1,321	2,693

資料：健康推進グループ

※令和3年3月31日で前立腺がん検診に係る費用の助成を終了

## ■健康相談実施状況の推移

各年度末現在 単位：人

	総 数	
	開催 回数	参 加 延人員
令和5年	45	16
4年	36	12
3年	16	5
2年	33	5
元年	21	72

資料：健康推進グループ

## ■健康教育実施状況の推移

各年度末現在 単位：回、人

	集団健康教育	
	開催 回数	参 加 延人員
令和5年	8	128
4年	8	85
3年	2	66
2年	3	75
元年	10	289

資料：健康推進グループ

■一般介護予防事業の推移

年度末現在 単位：人、回

	介護予防普及啓発事業		地域活動支援事業	
	実施回数	延人数	実施回数	延人数
令和5年度	42	591	5	55
4年度	42	408	4	37
3年度	10	148	4	38
2年度	0	0	0	0
元年度	27	793	12	109

資料：健康長寿グループ

# 1 6 福祉

## ■生活保護状況の推移

各年度末現在

	申請数	年 度 内 処 理 状 況					世帯数	人 員	扶 助 額	1人当たり 年間扶助額	1世帯年間扶助額	保 護 率		
		開 始	却 下	取 下	未処理	廃 止						登 別 市	全 道	全 国
	(件)	(件)	(件)	(件)	(件)	(件)	(世帯)	(人)	(千円)	(円)	(円)	(%)	(%)	(%)
令和5年度	89	87	1	3	-	98	746	916	1,765,614	1,927,527	2,366,775	2.08	2.96	1.63
4年度	65	60	2	2	-	83	756	932	1,942,199	2,083,904	2,569,046	2.08	2.97	1.63
3年度	72	69	1	2	-	71	782	980	1,919,668	1,958,844	2,454,818	2.15	2.97	1.63
2年度	61	58	1	2	-	80	783	989	1,946,538	1,968,189	2,486,000	2.11	2.97	1.64
元年度	65	58	1	6	-	80	801	1,020	2,044,021	2,003,942	2,551,836	2.15	3.00	1.64

※ 保護率とは、人口100人に対する被保護人員数をいう。

資料：社会福祉グループ

## ■生活保護被保護世帯数等の推移

各年度末現在

	被保護世帯数	被保護実人員	被 保 護 人 員						保 護 費						
			生活扶助	住宅扶助	教育扶助	医療扶助	介護扶助	その他	計	生活扶助	住宅扶助	教育扶助	医療扶助	介護扶助	その他
	(世帯数)	(人)	(人)	(人)	(人)	(人)	(人)	(人)	(千円)	(千円)	(千円)	(千円)	(千円)	(千円)	(千円)
令和5年度	8,881	10,904	8,722	8,196	415	10,072	2,104	254	1,765,614	444,143	158,156	4,541	1,124,676	20,260	13,838
4年度	9,244	11,499	9,127	8,561	479	10,526	2,103	267	1,942,199	465,958	164,521	4,916	1,274,616	19,910	12,278
3年度	9,369	11,734	9,480	8,789	508	10,747	2,033	303	1,919,668	488,878	166,873	5,286	1,222,485	22,051	14,095
2年度	9,460	12,026	9,830	9,124	533	10,867	2,002	345	1,946,538	502,450	170,340	5,980	1,232,303	22,466	12,999
元年度	9,781	12,516	10,216	9,467	618	11,233	1,921	318	2,044,021	521,565	175,257	7,125	1,311,238	17,398	11,438

資料：社会福祉グループ

## ■医療費助成制度状況の推移

各年度末現在

	重 度 心 身 障 害 者 医 療			ひ と り 親 家 庭 等 医 療			こ ど も 医 療		
	受給対象者	助成件数	助 成 額	受給対象者	助成件数	助 成 額	受給対象者	助成件数	助 成 額
	(人)	(件)	(千円)	(人)	(件)	(千円)	(人)	(件)	(千円)
令和5年度	1,092	25,024	82,624	1,134	7,634	14,640	3,692	26,657	44,895
4年度	1,094	22,775	80,820	1,213	6,523	13,639	3,089	22,092	36,776
3年度	1,100	22,398	83,359	1,257	6,156	12,592	3,243	23,103	39,784
2年度	1,119	21,613	79,281	1,294	5,437	10,697	3,362	20,626	33,541
元年度	1,134	22,901	84,805	1,322	7,300	13,608	3,535	30,097	43,183

資料：年金・長寿医療グループ

■児童手当等支給状況の推移

	こども手当			児童手当			児童扶養手当			特別児童扶養手当			重度心身障害児介護手当			災害遺児手当			
	世帯数	児童数	支給額	世帯数	児童数	支給額	世帯数	児童数	支給額	世帯数	児童数	支給額	世帯数	児童数	支給額	世帯数	児童数	支給額	
令和5年度	(世帯)	(人)	(千円)	(世帯)	(人)	(千円)	(世帯)	(人)	(千円)	(世帯)	(人)	(千円)	(世帯)	(人)	(千円)	(世帯)	(人)	(千円)	
	(3歳未満)	-	-	-	448	477	86,070	403	623	206,099	95	110	-	45	46	5,570	1	1	110
	(3歳以上)	-	-	-	1,626	2,362	304,960												
	(中学生)	-	-	-	802	870	104,890												
4年度	(3歳未満)	-	-	-	494	530	102,005	455	698	214,376	99	114	-	45	46	5,410	-	-	-
	(3歳以上)	-	-	-	1,693	2,476	315,640												
	(中学生)	-	-	-	830	923	111,055												
3年度	(3歳未満)	-	-	-	573	625	113,560	460	702	225,030	99	111	-	44	45	5,410	-	-	-
	(3歳以上)	-	-	-	1,774	2,564	323,725												
	(中学生)	-	-	-	903	1,003	117,300												
2年度	(3歳未満)	-	-	-	628	678	121,545	459	697	230,836	112	120	-	55	57	5,980	-	-	-
	(3歳以上)	-	-	-	1,834	2,629	334,145												
	(中学生)	-	-	-	881	977	115,640												
(世帯数・児童数は、各年度末現在)			(世帯数・児童数は、各年度11月30日現在)			(世帯数・児童数は、各年度12月31日現在)			(世帯数・児童数は、各年度12月31日現在)			(世帯数・児童数は、各年度末現在)							
※ 世帯数については、3歳未満と3歳以上、中学生の児童が複数いる世帯はそれぞれ1世帯。																			
※ 特別児童扶養手当は、認定事務が市で支給事務が北海道に分かれているため、支給額以外のみ掲載。																			
資料：こども家庭グループ、障がい福祉グループ																			

■母子・父子・寡婦福祉資金貸付状況の推移

	総 数		事業継続		技能習得		就職支度		住 宅		修 業		医療介護		生 活		修 学		就 学 支 度		結 婚		その他	
	件数	金額	件数	金額	件数	金額	件数	金額	件数	金額	件数	金額	件数	金額	件数	金額	件数	金額	件数	金額	件数	金額	件数	金額
令和5年度	0	0	-	-	-	-	-	-	-	-	-	-	-	-	-	-	-	-	-	-	-	-	-	-
4年度	2	320	-	-	-	-	-	-	-	-	-	-	-	-	-	-	-	2	320	-	-	-	-	
3年度	1	77	-	-	-	-	-	-	-	-	-	-	-	-	-	-	-	1	77	-	-	-	-	
2年度	2	1,233	-	-	-	-	-	-	-	-	-	-	-	-	1	924	1	309	-	-	-	-		
元年度	4	3,032	-	-	-	-	-	-	-	-	-	-	-	-	3	2,772	1	260	-	-	-	-		

資料：こども家庭グループ

■保育所の状況

保 育 所 名	種 別	所 在 地	職 員 数	保育 室数	保育定員	収 容 児 童 数						
						計	0歳	1歳	2歳	3歳	4歳	5歳
総 数			( 正 18・会計年度任用職員 32)	30	480	410	33	83	58	74	79	83
富 土 保 育 所	普通	富士町7-2-1	( 正 10・会計年度任用職員 15)	6	120	90	6	14	15	16	19	20
鷺 別 保 育 所	〃	鷺別町4-36-18	( 正 8・会計年度任用職員 17)	6	120	98	6	19	17	20	16	20
栄 町 保 育 所	〃	栄町2-6-1	令和2年4月1日から民間委託	6	90	89	8	18	13	17	17	16
幌別東保育所	〃	幌別町8-17	令和2年4月1日から民間委託	6	90	83	8	22	9	11	17	16
登 別 保 育 所	〃	登別本町2-25-9	平成17年4月1日から民間委託	6	60	50	5	10	4	10	10	11

資料：こども育成グループ



■福祉施設の現況

令和6年3月31日現在 単位：人、㎡

	種 別	所 在 地	職員数	定員	利用者数 通所者数	建 物	
						面 積	施 設 内 容
老人福祉センター の ぞ み 園	老人福祉センター	富士町7-11-1	-	-	7,519	1,057.94	大広間、和室（3）、娯楽室、浴室、診察室、事務室、相談室
	児童デイサービスセンター	幌別町3-17-4	-	1日20	128	414.00	訓練室、個別指導室（4）、保育室（2）、事務室、物品庫
総合福祉センター	総合福祉センター	片倉町6-9-1	4	-	21,956	3,149.30	多目的ホール、健康増進室、検診検査室、小会議室、母子児童室、健康相談室、訓練室、 地域活動支援センター、団体活動室、点字図書室、物品庫（2）、薬品庫、浴室、特殊浴室、ボイラー室、 ネウボラルーム、調理実習室、厨房、食堂、授乳室、控室、生きがい工作室、デイサービスセンター 登別市健康推進グループ事務所、登別市社会福祉協議会事務所等

資料：社会福祉グループ、障がい福祉グループ、健康推進グループ

■コミュニティ施設の現況

令和6年3月31日現在 単位：人、㎡

	所 在 地	設 置 年 月 日	建 物			
			面 積	施 設	内 容	
老人趣味の作業所 鉄南ふれあいセンター コミュニティセンター	幌別町7-4-4	昭和 59年 4月	134.46	陶芸室	※令和6年3月31日廃止	
	幌別町3-17-1	昭和 60年 4月	1,048.82	大ホール、会議室、調理室、和室（3）、事務室、アイヌ協会事務室		
	市内48ヶ所	-	-	ホール、会議室、和室、 研修室、調理室		

資料：社会福祉グループ、市民協働グループ

■家庭児童相談取扱件数の推移

各年度末現在 単位：人

	総 数	養護 (虐待)	養護 (保健等)	障害	非行	育成	その他
令和5年度	30	6	2	0	0	2	20
4年度	31	4	3	2	0	6	16
3年度	19	7	1	3	1	2	5
2年度	23	6	1	2	0	6	8
元年度	26	13	4	2	0	1	6

資料：こども家庭グループ

■身体障害者手帳の所持状況

令和6年3月31日現在 単位：人

	総 数	1 級	2 級	3 級	4 級	5 級	6 級
総 数	2,166	696	290	382	514	175	109
視覚障害	98	32	36	10	3	10	7
聴覚又は平衡機能障害	132	3	26	21	30	3	49
音声言語機能又は咀嚼機能障害	26	0	0	16	10	0	0
<div> <div>下 肢</div> <div>上 肢</div> <div>体 幹</div> </div> <div>乳幼児期以前の非進行性 脳病変による運動機能障害</div>	674	58	55	109	284	136	32
	305	36	118	88	24	18	21
	104	33	49	12	2	8	0
	10	3	4	2	1	0	0
内部障害	817	531	2	124	160	0	0

資料：障がい福祉グループ

■共同募金額の推移

各年度末現在 単位：円、％

	目 標 額	実 績 額					目標額に 対 する 割 合
		総 数	法人篤志家	街 頭	各 戸	その他	
令和5年度	6,900,000	5,348,937	1,139,000	120,020	3,320,104	769,813	77.5
4年度	6,900,000	5,532,227	1,092,400	105,971	3,662,281	671,575	80.2
3年度	6,900,000	5,460,364	1,064,500	90,974	3,863,841	441,049	79.1
2年度	7,100,000	5,810,974	951,100	0	4,360,419	499,455	81.8
元年度	7,100,000	6,534,155	1,089,911	121,973	4,794,494	527,777	92.0

資料：登別市共同募金委員会

■地域包括支援センター利用状況の推移

各年度末現在 単位：件

	施設数	相談件数	相 談 の 内 容					
			日常介護	介護保険制度	在宅サービス	医療・健康	権利擁護	その他
令和5年度	3	13,750	2,322	3,419	3,701	1,455	246	2,607
4年度	3	14,152	2,504	3,205	3,490	1,603	215	3,135
3年度	3	12,619	2,131	2,980	2,928	1,498	211	2,871

資料：高齢・介護グループ

■老人福祉センター利用状況の推移

年度末現在 単位：人、日

	総 数	個 人	団 体			入 浴 利用者	健康相談 受診者数	開館 日数	入浴日 数
			老人ｸﾞﾙｰﾌﾟ	サーｸﾙ	その他				
令和5年度	7,519	2,569	412	3,744	794	2,569	0	298	99
4年度	7,457	2,759	550	3,573	575	2,759	0	297	99
3年度	5,857	2,700	379	1,972	806	2,700	0	237	103
2年度	6,241	2,463	356	2,572	850	2,463	1	262	87
元年度	9,681	2,908	505	5,072	1,196	2,905	13	267	91

資料：社会福祉グループ

■緊急通報機器設置状況の推移

各年度末現在 単位：台、件

	緊急通報機器	緊急通報件数
令和5年度	117	13
4年度	125	15
3年度	131	24
2年度	301	19
元年度	313	27

資料：高齢・介護グループ

※令和3年度から緊急通報機器をモバイル型に変更し、受益者負担を導入した。

■居宅サービス種類別利用状況の推移

	訪問介護	訪問入浴 介 護	訪問看護	訪 問 リハビ°リテーション	通所介護	通 所 リハビ°リテーション	福祉用具 貸 与	短期入所 生活介護	短期入所 療養介護	居宅療養 管理指導	認知症対応型 共 同 生 活 介 護	特定施設 入 居 者 生活介護	居宅介護 支 援 (計画作成)	福祉用具 購 入	住宅改修	地域密着型 通所介護	認知症対応型 通所介護	小規模多機能型 居宅介護
令和5年度	(回/年) 31,309	(回/年) 514	(回/年) 14,392	(回/年) 20,207	(回/年) 32,364	(回/年) 14,375	(件/年) 11,189	(日/年) 4,030	(日/年) 1,870	(人/月) 103	(人/月) 110	(人/月) 170	(人/月) 1,356	(件/年) 212	(件/年) 316	(回/年) 9,091	(回/年) 0	(人/月) 37
4年度	32,032	703	12,668	19,776	31,870	14,498	10,933	4,231	2,038	96	114	172	1,316	212	278	8,259	0	38
3年度	32,877	754	11,735	17,383	33,283	14,964	10,154	3,493	2,070	94	115	158	1,268	197	263	9,144	0	40
2年度	30,220	495	11,947	16,058	33,813	15,357	9,833	4,108	1,752	95	116	152	1,233	193	247	9,113	0	35
元年度	32,777	519	12,161	16,841	36,327	16,732	9,352	6,287	1,965	117	112	153	1,221	204	285	10,833	17	20

資料：高齢・介護グループ

■施設サービスの施設別月平均利用状況の推移

		各年度末現在 単位：人			
		総 数	介護老人 福祉施設	介護老人 保健施設	介護医療院
令和5年度	計画値	480	235	182	63
	実績値	361	210	136	15
4年度	計画値	427	225	176	26
	実績値	389	225	151	13
3年度	計画値	412	215	170	27
	実績値	384	215	157	12
2年度	計画値	523	216	278	29
	実績値	368	208	150	10
元年度	計画値	430	211	190	29
	実績値	388	197	163	28

資料：高齢・介護グループ

※令和3年度までの介護医療院は、介護療養型医療施設の利用者を含む。

※令和2年度に市内の介護療養型医療施設が医療病床へ転換したため、介護医療院の利用状況が減少している。

■保険給付費の推移

		総 数	居宅サービス	施設サービス
令和5年度	計画値	4,030,400	2,278,763	1,751,637
	実績値	3,333,640	1,664,194	1,669,446
4年度	計画値	3,717,353	2,203,857	1,513,496
	実績値	3,320,767	1,623,168	1,697,599
3年度	計画値	3,595,694	2,121,167	1,474,527
	実績値	3,249,321	1,607,371	1,641,950
2年度	計画値	4,243,376	2,404,361	1,839,015
	実績値	3,190,744	1,578,632	1,612,112
元年度	計画値	3,668,989	2,150,143	1,518,846
	実績値	3,224,106	1,585,535	1,638,571

資料：高齢・介護グループ

■介護予防・日常生活支援サービス種類別利用状況の推移

各年度末現在					
	訪問介護	訪問型サービス A	通所介護	通所型サービス A	通所型サービス B
	(回/年)	(回/年)	(回/年)	(回/年)	(回/年)
令和5年度	14,496	683	24,926	4,209	25
4年度	13,886	1,104	22,783	5,026	3
3年度	12,704	2,308	20,095	7,816	—
2年度	11,203	4,013	18,533	9,749	—
元年度	10,949	5,657	19,313	12,160	—

資料：高齢・介護グループ

※ 通所型サービスBは、令和4年度より実施。

## 17 衛生

### ■火葬場使用状況の推移

各年度末現在

	火葬場数	炉 数	使 用 種 別				
			総 数	死 体	死 胎	胞 衣	その他
	(箇所)	(基)	(体)	(体)	(体)	(体)	(体)
令和5年度	1	4	774	765	5	－	4
4年度	1	4	757	743	5	－	9
3年度	1	4	675	670	1	－	4
2年度	1	4	661	646	7	－	8
元年度	1	4	649	636	8	－	5

※ 火葬場使用料より算出。

資料：市民協働グループ

### ■じん芥収集状況の推移

各年度末現在

	収 集 対 象		年間収集量	1日平均収集量	収集車両台数
	世帯数	人 口			
	(世帯)	(人)	(t)	(t)	(台)
令和5年度	23,866	44,027	15,520	42.40	7 (23)
4年度	23,995	44,820	15,814	43.33	7 (25)
3年度	24,172	45,656	15,699	43.01	7 (26)
2年度	24,363	46,401	16,739	45.86	7 (26)
元年度	24,568	47,176	17,738	48.46	7 (27)

資料：環境対策グループ

※ 収集車両台数は委託業者分であり、（ ）は許可業者分である。

### ■し尿処理状況の推移

各年度末現在

	処 理 対 象		年間処理量	1日平均処理量	処理業者数	収集車台数
	くみ取り戸数	くみ取り人口				
	(戸数)	(人)	(リットル)	(リットル)	(箇所)	(台)
令和5年度	1,032	1,649	3,324,000	9,082	1 (3)	3 (13)
4年度	1,258	1,855	3,394,360	9,300	1 (3)	2 (13)
3年度	1,298	2,006	3,545,000	9,712	1 (3)	2 (14)
2年度	1,465	2,315	3,707,960	10,159	1 (3)	2 (12)
元年度	1,568	2,486	4,150,800	11,341	1 (3)	2 (12)

※ ( ) は浄化槽汚泥処理分である。

資料：環境対策グループ

# ■畜犬登録数および畜・野犬処理状況の推移

各年度末現在 単位：頭、件

	登 録 数	畜 ・ 野 犬 処 理 数				
		総 数	捕獲薬殺処 理	麻酔銃処理	返還・譲渡	その他
令和5年度	2,002	2	－	－	2	－
4年度	2,069	4	－	－	4	－
3年度	2,110	4	－	－	4	－
2年度	2,147	2	－	－	2	－
元年度	2,209	8	－	－	8	－

資料：環境対策グループ

# ■公害の苦情・相談件数の推移

各年度末現在 単位：件

	総 数	大気汚染	水質汚濁	騒音	振動	悪臭	廃棄物	その他
令和5年度	18	2	5	2	1	3	－	5
4年度	16	2	1	1	0	1	－	11
3年度	17	2	1	1	1	3	－	9
2年度	21	6	2	4	－	4	－	5
元年度	18	4	6	1	－	2	－	5

資料：環境対策グループ

# ■特定建設作業届件数の推移

各年度末現在 単位：件

	総 数	くい打機 等を使用 する作業	びょう打機 を 使 用 する作業	削 岩 機 を 使 用 する作業	空気圧縮 機を使用 する作業	コンクリートプラント アスファルトプラント を設ける作業
令和5年度	15	3	0	5	0	0
4年度	20	5	0	6	0	0
3年度	13	6	0	0	1	0
2年度	12	4	0	1	0	0
元年度	15	6	0	4	0	0

バックホを 使 用 する作業	トラクターショベル を使用 する作業	ブルドーザー を 使 用 する作業	鉄球を使用して 工作物等を 破壊する作業	舗装版破砕機 を使用 する作業	ブレーカー を 使 用 する作業
2	0	0	0	0	5
5	0	0	0	2	2
6	2	0	0	0	4
4	0	0	0	0	3
5	0	0	0	0	7

資料：環境対策グループ

18 教育

■幼稚園の園数・在園児数等の推移											各年5月1日現在 単位：園、人
	園数	在 園 者 数						修了者数	教員数 (本務者)	職員数 (本務者)	認 可 定員数
		総 数	男	女	3歳	4歳	5歳				
令和6年	4	396	206	190	116	149	131	160	51	10	685
5年	4	424	210	214	145	129	150	145	48	14	685
4年	4	407	197	210	120	141	146	168	45	14	685
3年	4	445	224	221	134	144	167	162	43	18	685
2年	4	481	245	236	147	170	164	194	40	18	685

資料：学校基本調査

■幼保連携型認定こども園の園数・在園児数等の推移												各年5月1日現在 単位：園、人			
	園数	在 園 者 数									修了者数	教育・保育 職員数 (本務者)	その他の 職員数 (本務者)	認 可 定員数	
		総 数	男	女	0歳	満1歳	満2歳	3歳児	4歳児	5歳児					
令和6年	1	97	54	43	-	-	-	60	19	18	-	22	9	105	
5年	-	-	-	-	-	-	-	-	-	-	-	-	-	-	
4年	-	-	-	-	-	-	-	-	-	-	-	-	-	-	
3年	-	-	-	-	-	-	-	-	-	-	-	-	-	-	
2年	-	-	-	-	-	-	-	-	-	-	-	-	-	-	

資料：学校基本調査

■小中学校の学校数・学級数等の推移															各年5月1日現在 単位：校、学級、人				
	学校数	学 級 数				児 童 数									教員数（本務者）			職員数	
		総 数	単式学級	複式学級	特別支援学級	総 数	男	女	1学年	2学年	3学年	4学年	5学年	6学年	総 数	男	女	（本務者）	
令和6年	8	93	70	3	20	1,784	951	833	270	290	324	277	294	329	152	78	74	29	
5年	8	98	75	2	21	1,838	965	873	294	323	281	296	330	314	155	82	73	30	
4年	8	97	76	1	20	1,871	988	883	318	277	299	332	316	329	153	75	78	26	
3年	8	98	78	-	20	1,892	986	906	275	301	338	318	332	328	150	80	70	28	
2年	8	99	81	-	18	1,985	1,028	957	306	335	321	331	327	365	156	82	74	29	

資料：学校基本調査

■中学校の学校数・学級数等の推移													各年5月1日現在 単位：校、学級、人				
	学校数	学 級 数				生 徒 数						教員数（本務者）			職員数		
		総 数	単式学級	複式学級	特別支援学級	総 数	男	女	1学年	2学年	3学年	総 数	男	女	（本務者）		
令和6年	5	43	31	－	12	842	424	418	277	283	282	89	63	26	15		
5年	5	43	31	－	12	888	453	435	285	282	321	90	66	24	15		
4年	5	43	33	－	10	949	489	460	283	321	345	91	63	28	15		
3年	5	44	35	－	9	1,032	569	463	323	346	363	92	65	27	15		
2年	5	43	33	－	10	1,035	573	462	350	362	323	89	61	28	17		

資料：学校基本調査

■高等学校の学校数・学年別生徒数等の推移 各年5月1日現在 単位：校、人

	学 校 数		生 徒 数												教員数（本務者）			職員数（本務者）		
			総 数	男 女 別		本 科 全 日 制			本 科 定 時 制					総 数	全日制	定時制	総 数	全日制	定時制	
	総数	全日制		男	女	総 数	1学年	2学年	3学年	計	1学年	2学年	3学年							4学年
令和6年	1	1	317	154	163	317	120	90	107	-	-	-	-	-	32	32	-	5	5	-
5年	1	1	322	145	177	322	100	109	113	-	-	-	-	-	31	31	-	5	5	-
4年	1	1	352	152	200	352	112	115	125	-	-	-	-	-	30	30	-	5	5	-
3年	1	1	402	156	246	402	122	130	150	-	-	-	-	-	31	31	-	5	5	-
2年	1	1	435	172	263	435	138	157	140	-	-	-	-	-	32	32	-	6	6	-

資料：学校基本調査

■中等教育学校の学校数・学年別生徒数等の推移 各年5月1日現在 単位：校、学級、人

	学校数	生 徒 数			前 期 課 程 ・ 学 年 別 生 徒 数					後 期 課 程 ・ 学 年 別 生 徒 数					教員数		職員数	
		総 数	男 女 別		総 数	男	女	1学年	2学年	3学年	総 数	男	女	1学年	2学年	3学年	(本務者)	(本務者)
			男	女														
令和6年	1	450	174	276	237	97	140	80	79	78	213	77	136	73	73	67	34	6
5年	1	445	170	275	236	87	149	80	79	77	209	83	126	73	69	67	36	6
4年	1	443	178	265	234	84	150	80	79	75	209	94	115	71	70	68	36	6
3年	1	453	182	271	236	87	149	80	78	78	217	95	122	72	70	75	37	5
2年	1	457	187	270	233	92	141	80	79	74	224	95	129	72	75	77	38	5

資料：学校基本調査

■専修学校（専門課程）の学校数・学科数等の推移 各年5月1日現在 単位：校、学科、人

	学校数	学科数	生徒数			入学者数	卒業者数	教員数	職員数
			総数	男	女		(前年度間)	(本務者)	(本務者)
令和6年	1	10	305	231	74	156	208	22	7
5年	1	10	365	280	85	156	214	23	7
4年	1	10	440	339	101	206	197	25	7
3年	1	10	444	342	102	261	213	27	8
2年	1	10	426	330	96	235	188	26	7

資料：学校基本調査

■各種学校の学校数・課程数等の推移 各年5月1日現在 単位：校、課程、人

	学校数	課程数	生徒数				入学者数	卒業者数 (前年度間)	教員数 (本務者)	職員数 (本務者)
			総数	男	女	計のうち 昼の課程				
令和6年	1	6	155	108	47	155	66	721	16	13
5年	1	6	146	102	44	146	74	794	19	6
4年	1	7	164	119	45	124	112	857	19	6
3年	1	7	208	145	63	172	112	857	18	7
2年	1	7	177	135	42	133	62	763	19	7

資料：学校基本調査

■小学校の理由別長期欠席児童数の推移

各年5月1日調査 単位：人					
	総 数	30 日 以 上			
		病 気	経 済 的 理 由	不登校	その他
令和6年	69	60	-	9	-
5年	38	28	-	10	-
4年	28	22	-	6	-
3年	21	18	-	3	-
2年	23	22	-	1	-

※ 数値は前年度分（4月から3月まで）の人数である。

■中学校の理由別長期欠席生徒数の推移

各年5月1日調査 単位：人					
	総 数	30 日 以 上			
		病 気	経 済 的 理 由	不登校	その他
令和6年	92	53	-	39	-
5年	87	56	-	31	-
4年	61	42	-	19	-
3年	47	21	-	26	-
2年	58	29	-	29	-

※ 数値は前年度分（4月から3月まで）の人数である。

■中学校卒業生の進路状況の推移

		総 数	高等学校 等進学者	高等学校 等への 進学率	専修学校 等進学者	就職者	就職率	左記以外 の 者	死亡・ 不 詳
令和6年	総数	321	318	99.1	-	-	-	3	-
	男	167	165	98.8	-	-	-	2	-
	女	154	153	99.4	-	-	-	1	-
5年	総数	345	343	99.4	-	-	-	2	-
	男	180	178	98.9	-	-	-	2	-
	女	165	165	100.0	-	-	-	-	-
4年	総数	361	357	98.9	-	2	-	2	-
	男	215	213	99.1	-	1	-	1	-
	女	146	144	98.6	-	1	-	1	-
3年	総数	321	320	99.7	-	-	-	1	-
	男	173	173	100.0	-	-	-	-	-
	女	148	147	99.3	-	-	-	1	-
2年	総数	349	344	98.6	5	-	-	-	-
	男	182	179	98.4	3	-	-	-	-
	女	167	165	98.8	2	-	-	-	-

資料：学校基本調査

資料：学校基本調査

■高等学校卒業生の進路状況の推移

		総 数	大学等 進学者	大学等 進学率	専修学校 等進学者	就職者	就職率	左記以外 の 者	死亡・ 不 詳
令和6年	総数	112	18	16.1	57	37	33.0	-	-
	男	41	7	17.1	22	12	29.3	-	-
	女	71	11	15.5	35	25	35.2	-	-
5年	総数	123	17	13.8	62	42	34.1	2	-
	男	45	12	26.7	24	8	17.8	1	-
	女	78	5	6.4	38	34	43.6	1	-
4年	総数	148	18	12.2	85	43	29.1	2	-
	男	63	14	22.2	31	17	27.0	1	-
	女	85	4	4.7	54	26	30.6	1	-
3年	総数	137	16	11.7	81	36	26.3	3	-
	男	50	10	20.0	28	11	22.0	-	-
	女	87	6	6.9	53	25	28.7	3	-
2年	総数	154	25	16.2	61	66	42.9	2	-
	男	65	15	23.1	25	23	35.4	2	-
	女	89	10	11.2	36	43	48.3	-	-

資料：学校基本調査

資料：学校基本調査



■中等教育学校（前期課程）終了者の進路状況の推移

各年5月1日現在 単位：人、％

	総 数	高等学校 等進学者	高等学校 等進学率	専修学校 等進学者	就職者	就職率	左記以外 の 者	死亡・ 不 詳
令和6年	総数	77	77	100.0	-	-	-	-
	男	25	25	100.0	-	-	-	-
	女	52	52	100.0	-	-	-	-
5年	総数	74	74	100.0	-	-	-	-
	男	30	30	100.0	-	-	-	-
	女	44	44	100.0	-	-	-	-
4年	総数	76	76	100.0	-	-	-	-
	男	28	28	100.0	-	-	-	-
	女	48	48	100.0	-	-	-	-
3年	総数	74	74	100.0	-	-	-	-
	男	30	30	100.0	-	-	-	-
	女	44	44	100.0	-	-	-	-
2年	総数	74	74	100.0	-	-	-	-
	男	42	42	100.0	-	-	-	-
	女	32	32	100.0	-	-	-	-

資料：学校基本調査

■中等教育学校（後期課程）卒業者の進路状況の推移

各年5月1日現在 単位：人、％

	総 数	大学等 進学者	大学等 進学率	専修学校 等進学者	就職者	就職率	左記以外 の 者	死亡・ 不 詳
令和6年	総数	67	56	83.6	6	1	1.5	4
	男	30	25	83.3	3	1	3.3	1
	女	37	31	83.8	3	-	-	3
5年	総数	68	56	82.4	8	-	-	4
	男	40	33	82.5	4	-	-	3
	女	28	23	82.1	4	-	-	1
4年	総数	74	65	87.8	5	-	-	4
	男	24	19	79.2	2	-	-	3
	女	50	46	92.0	3	-	-	1
3年	総数	77	65	84.4	9	-	-	3
	男	29	26	89.7	1	-	-	2
	女	48	39	81.3	8	-	-	1
2年	総数	70	53	75.7	15	2	2.9	-
	男	34	26	76.5	7	1	2.9	-
	女	36	27	75.0	8	1	2.8	-

資料：学校基本調査

■社会教育施設の現況

令和6年3月31日現在 単位：㎡

	所 在 地	設 置 年	建 物	
			面 積	施 設 内 容
市 民 会 館	富士町77-33-1	昭和58年	4,686.57	大ホール 1、中ホール 1、視聴覚室 1、大会議室 1、小会議室 1、和室 3、サークル活動室 1、木工室 1、調理室 1、婦人サークル活動室 1、児童室1、その他
登 別 市 青 少 年 会 館	中央町5-21-12	昭和44年	675.40	体育館 1、研修室 1、和室 1
図 書 館	中央町5-21-1	昭和47年	1,025.38	閲覧室 1、会議室 1
総 合 体 育 館	若山町2-26-1	昭和49年	2,817.79	体育館 1、多目的ルーム 1、会議室 1
市 民 プ ー ル	幸町1-5-2	平成16年	3,500.00	競泳用プール、多目的プール、流水・歩行プール、リラクゼーションプール、トレーニングルーム、研修室 1、会議室 1、休憩室、キッズコーナー
ネイチャーセンター	鉾山町8-3	平成14年	1,487.79	宿泊室 9、研修室兼宿泊室 2、食堂 1、調理室 1、風呂 2、ホール 1、洗面 1、展示室 1、図書室 1、工作室 1
郷 土 資 料 館	片倉町6-27-2	昭和56年	517.54	展示室 2、収蔵庫 1
文 化 伝 承 館	片倉町6-27	平成8年	157.36	体験学習室 1、展示室 1、事務室兼準備室 1
のぼりべつ文化交流館	登別温泉町123-1	平成19年	2,575.00	体験学習室1、埋蔵文化財展示室1、収蔵庫 1、図書室 1、教育資料室 1、研修室 1、その他

資料：社会教育グループ、図書館

■施設利用状況の推移

各年度末現在 単位：人

	市民会館	鷺別公民館	登別公民館	登別温泉 公 民 館	総合体育館	市民プール	郷土資料館	のぼりべつ 文化交流館
令和5年度	33,247	－	－	－	49,485	81,658	2,621	1,871
4年度	31,237	－	－	－	48,773	76,697	2,557	1,869
3年度	28,407	21,199	－	215	38,938	65,394	1,784	1,686
2年度	18,735	12,378	0	62	37,308	75,802	1,556	865
元年度	44,051	27,206	2,285	188	50,230	108,464	2,713	4,198

※登別公民館は令和2年10月1日付けで廃止。

資料：社会教育グループ

※鷺別公民館、登別温泉公民館は令和4年4月1日よりコミュニティ施設として再編。

各年度4月1日現在 単位：団体、人

		総 数	PTA	スポーツ協	こども会	文化協会	婦人団体	スポーツ少年団	ボーイズスカウト	青年団
令和6年度	団体数	110	15	11	41	27	1	14	1	-
	会員数	7,129	3,396	1,116	1,647	800	11	168	2	-
5年度	団体数	115	15	13	41	29	1	15	1	-
	会員数	7,725	3,505	1,443	1,705	900	11	157	4	-
4年度	団体数	117	15	15	41	29	1	15	1	-
	会員数	8,350	3,613	1,907	1,745	900	11	170	4	-
3年度	団体数	118	15	15	41	29	1	16	1	-
	会員数	8,770	3,780	1,907	1,892	900	11	175	5	-
2年度	団体数	121	15	15	40	30	1	19	1	-
	会員数	9,042	3,647	2,007	1,985	1,055	12	330	6	-

資料：社会教育グループ

各年度末現在

	本館 (開館日数)	移動 図書館 (巡回日数)	登録人員	貸出数		登録率	蔵書 回転率	人口1人 当たり 貸出数	人 口
				1日平均 貸出数	登録率				
令和5年度	(日)	(日)	(人)	(冊)	(冊)	(%)	(回)	(冊)	(人)
4年度	277	226	27,490	141,957	512	62.4	0.9	3.2	44,027
3年度	276	228	27,075	155,028	562	60.4	1.0	3.5	44,820
2年度	228	183	26,642	140,289	615	58.4	0.9	3.1	45,656
1年度	251	205	26,686	145,795	581	57.5	0.9	3.1	46,401
元年度	251	206	26,072	166,503	663	55.3	1.0	3.5	47,176

※ 登録率 = 登録人員 ÷ 人口

資料：図書館

■児童・生徒年齢別体位の平均値概

《登別》							令和6年4月1日現在 単位：cm、kg			
小 学 校							中 学 校			
6 歳   7 歳   8 歳   9 歳   10 歳   11 歳							12 歳	13 歳	14 歳	
身長	男	115.9	121.8	128.4	133.6	139.8	146.9	154.3	160.4	166.5
	女	115.4	122.4	127.8	134.2	142.0	147.9	152.8	154.1	156.1
体重	男	21.7	24.8	28.0	32.6	35.7	40.4	47.8	52.1	55.0
	女	20.9	24.1	27.1	31.3	37.0	41.3	46.5	48.9	50.7
座高	男	-	-	-	-	-	-	-	-	-
	女	-	-	-	-	-	-	-	-	-

資料：学校教育グループ

《全道》							令和5年4月1日現在 単位：cm、kg								
小 学 校							中 学 校								
							6 歳	7 歳	8 歳	9 歳	10 歳	11 歳	12 歳	13 歳	14 歳
身長	男	117.0	123.5	128.8	134.8	140.1	147.1	155.4	162.5	166.6					
	女	116.0	122.5	128.1	134.5	142.6	148.1	153.1	155.2	156.8					
体重	男	21.8	25.3	28.7	33.0	36.9	42.1	48.1	52.7	55.4					
	女	21.2	24.5	27.6	31.8	37.0	41.5	45.6	48.4	50.6					
座高	男	-	-	-	-	-	-	-	-	-					
	女	-	-	-	-	-	-	-	-	-					

資料：学校教育グループ

《全国》							令和5年4月1日現在 単位：cm、kg			
小 学 校							中 学 校			
6 歳   7 歳   8 歳   9 歳   10 歳   11 歳							12 歳	13 歳	14 歳	
身長	男	116.9	123.0	128.6	134.1	139.6	146.2	154.2	161.1	166.0
	女	116.0	122.1	127.8	134.4	141.4	147.9	152.3	155.0	156.4
体重	男	21.6	24.5	27.8	31.4	35.3	39.9	45.8	50.6	54.9
	女	21.2	24.0	27.0	31.0	35.3	40.2	44.5	47.6	49.8
座高	男	-	-	-	-	-	-	-	-	-
	女	-	-	-	-	-	-	-	-	-

資料：学校教育グループ

19 観光

■宿泊施設数等の現況

令和6年4月1日現在

	旅館数	客室数	収容人員数	
			一般	団体
	(軒)	(室)	(人)	(人)
総数	18	1,997	7,197	-
登別温泉	14	1,918	6,970	-
カルルス温泉	3	55	173	-
上登別	-	-	-	-
登別	1	24	54	-
中登別	-	-	-	-

資料：観光振興グループ

■観光客入込数の推移

各年度末現在 単位：人

	観光客入込数			左のうちの区分		宿泊客延数
	総数	道外客	道内客	日帰り客数	宿泊客数	
令和5年度	3,268,067	1,690,203	1,577,864	2,204,456	1,063,611	1,071,670
4年度	2,337,104	1,004,349	1,332,755	1,463,578	873,526	875,369
3年度	1,200,186	416,264	783,922	769,065	431,121	431,454
2年度	1,065,013	370,736	694,277	669,198	395,815	396,005
元年度	3,235,676	1,694,954	1,540,722	2,188,259	1,047,417	1,065,615

資料：観光振興グループ

■外国人観光宿泊延数の推移

各年度末現在 単位：人

		総 数	ア ジ ア												ヨ ー ロ ッ パ					北 米		中南米	アフリカ	オセアニア		その他
			中 国	韓 国	台 湾	香 港	シンガポール	マレーシア	タイ	ベトナム	フィリピン	インドネシア	インド*	その他	ロシア	イギリス	フランス	ドイツ	その他	アメリカ	カナダ*					
																								オーストラリア	その他	
令和5年度	宿泊人数	375,254	36,945	125,150	112,369	28,011	16,124	10,962	6,613	967	548	1,889	77	-	199	993	619	565	-	10,942	1,425	-	-	4,300	-	16,556
	宿泊延数	382,918	37,358	127,877	114,793	28,692	16,337	11,105	6,666	979	551	1,902	77	-	199	1,000	656	580	-	11,279	1,446	-	-	4,548	-	16,873
4年度	宿泊人数	103,924	3,217	48,924	18,242	10,129	6,383	4,302	2,476	268	289	1,158	30	-	18	322	133	118	-	3,228	203	-	-	1,497	-	2,987
	宿泊延数	105,834	3,292	49,806	18,467	10,417	6,551	4,312	2,483	268	316	1,174	30	-	18	323	138	120	-	3,360	203	-	-	1,529	-	3,027
3年度	宿泊人数	297	126	16	0	0	2	0	7	0	0	0	0	-	14	4	8	2	-	35	0	-	-	3	-	80
	宿泊延数	297	126	16	0	0	2	0	7	0	0	0	0	-	14	4	8	2	-	35	0	-	-	3	-	80
2年度	宿泊人数	230	65	20	20	17	7	1	3	0	0	0	0	-	12	0	0	2	-	39	3	-	-	2	-	39
	宿泊延数	230	65	20	20	17	7	1	3	0	0	0	0	-	12	0	0	2	-	39	3	-	-	2	-	39
元年度	宿泊人数	374,795	113,904	50,464	104,340	31,342	13,188	14,971	13,591	239	691	2,037	97	-	1,534	905	553	350	-	6,172	782	-	-	2,890	-	16,745
	宿泊延数	392,205	119,577	52,277	108,668	33,232	13,802	15,430	14,048	240	718	2,069	99	-	1,743	977	631	430	-	6,434	817	-	-	3,095	-	17,918

資料：観光振興グループ

## 20 治安

### ■犯罪発生状況の推移

各年12月末現在 単位：件

	総 数	凶 悪 犯				粗 暴 犯				知 能 犯				風 俗 犯		窃 盗	その他の 刑 法 犯
		殺 人	強 盗	放 火	強 姦	暴 行	傷 害	脅 迫	恐 喝	詐 欺	横 領	汚 職	その他	わいせつ	その他		
令和6年	151	-	-	1	-	16	8	2	-	6	-	-	-	5	7	80	26
5年	113	-	-	-	1	9	2	1	1	2	-	-	-	2	-	69	26
4年	100	-	-	1	-	8	5	1	-	5	1	-	-	5	-	55	19
3年	114	-	1	-	-	12	4	1	-	1	1	-	-	-	2	73	19
2年	123	-	-	-	-	10	5	-	-	4	-	-	-	-	-	72	32

資料：室蘭警察署

### ■刑法犯少年の年齢別補導状況の推移

各年12月末現在 単位：人

	総 数	14歳未満	14歳	15歳	16歳	17歳	18歳	19歳
令和6年	10	4	-	-	4	2	-	-
5年	5	-	1	1	2	1	-	-
4年	2	-	1	-	-	1	-	-
3年	4	1	-	-	1	-	-	2
2年	1	-	-	-	-	-	-	1

資料：室蘭警察署

### ■非行少年等の罪種別補導状況の推移

各年12月末現在 単位：人

	総 数	刑 法 犯						そ の 他	
		凶悪犯	粗暴犯	窃 盗	知能犯	風俗犯	その他	ぐ犯少年	不良行為 少年
令和6年	141	-	1	8	1	-	-	-	131
5年	94	-	2	3	-	-	-	-	89
4年	30	-	-	1	-	-	1	-	28
3年	35	1	-	3	-	-	-	-	31
2年	54	-	1	-	-	-	-	-	53

資料：室蘭警察署

■交通事故における第一当事者の法令違反別発生状況の推移
 各年12月末現在 単位：件、人

	法 令 違 反 別 態 様											酒気 帯び (内数)	死者数	傷者数
	総 数	酒酔い	追越し 通行区分	歩行者 妨 害	最高 速度	信号 無視	一 時 不停止	車間 距離	交差点 安全徐行	安全 運転	その他			
令和6年	52	-	1	4	1	1	3	-	-	35	7	-	-	59
5年	66	-	1	5	-	2	3	-	2	47	6	-	2	69
4年	44	-	-	2	-	2	2	-	2	32	4	-	1	57
3年	51	-	-	1	1	3	-	1	6	38	1	3	1	58
2年	38	-	-	1	-	5	2	-	4	24	2	2	1	44

資料：室蘭警察署

■交通事故における第一当事者の年齢層別発生状況の推移
 各年12月末現在 単位：件、人

		総 数	運 転 者							運転者 以 外
			20代未満	20代	30代	40代	50代	60歳以上	※うち 25歳未満	
令和6年	件数	52	4	12	6	3	4	23	11	-
	死者	0	-	-	-	-	-	-	-	-
	傷者	59	6	14	6	3	5	25	13	-
5年	件数	66	1	7	5	15	11	26	6	1
	死者	2	-	-	-	-	-	2	-	-
	傷者	69	1	8	5	19	11	24	6	1
4年	件数	44	1	7	2	8	4	21	6	1
	死者	1	-	-	-	1	-	-	-	-
	傷者	57	1	12	2	14	5	22	8	1
3年	件数	51	1	13	6	9	4	18	9	-
	死者	1	-	-	-	1	-	-	-	-
	傷者	58	1	16	6	10	4	21	10	-
2年	件数	38	1	5	3	7	5	17	3	-
	死者	1	-	-	-	1	-	-	-	-
	傷者	44	5	5	9	9	5	11	4	-

※ 高速道路の事故を含む。
 資料：室蘭警察署

## 2 1 防災

### ■消防車両配置状況の推移

各年12月31日現在 単位：台

	総 数	水槽車	ポンプ車	化学車	救 助 工作車	はしご車	救急車	広報車	指揮車	査察車	原 因 調査車	支援車	小 型 ポンプ 積載車	ボート トレー ラー	その他
令和6年	24	4	4	1	1	1	3	2	1	0	1	1	3	1	1
5年	25	5	4	1	1	1	3	2	1	0	1	1	3	1	1
4年	25	5	4	1	1	1	3	2	1	0	1	1	3	1	1
3年	25	5	5	1	1	1	3	2	1	0	1	1	2	1	1
2年	25	5	5	1	1	1	3	2	1	0	1	1	2	1	1

資料：消防本部

### ■消防職員・団員配置状況の推移

各年12月31日現在 単位：人

	総 数	職 員		団 員	
		本 部	署		(うち女性)
令和6年	222	12	68	142	16
5年	218	11	68	139	15
4年	211	11	68	132	14
3年	218	11	69	138	16
2年	221	11	73	137	14

資料：消防本部



■水利施設設置状況

令和6年12月31日現在 単位：基

	総 数 (うち私設)	消 火 栓			防 火 水 槽		
		計 (うち私設)	基準内	基準外	計 (うち私設)	基準内	基準外
総 数	616 (27)	546 (16)	497	49	70 (11)	57	13
東支署	オ ロ フ レ	1 (1)	-	-	-	1 (1)	1 -
	カルルス町	2	-	-	-	2	1 1
	上 登 別 町	1	-	-	-	1	1 -
	登別温泉町	31 (1)	24	21	3	7 (1)	4 3
	中 登 別 町	22 (4)	16	16	-	6 (4)	6 -
	登 別 東 町	36	33	27	6	3	2 1
	登 別 本 町	19 (1)	16	15	1	3 (1)	3 -
	登 別 港 町	1	-	-	-	1	1 -
	札 内 町	1	1	-	1	-	- -
本署	富 浦 町	9	8	5	3	1	1 -
	新 栄 町	4	4	3	1	-	- -
	幸 町	10	9	9	-	1	1 -
	千 歳 町	35 (9)	31 (9)	29	2	4	3 1
	幌 別 町	28	22	17	5	6	3 3
	来 馬 町	-	-	-	-	-	- -
	常 盤 町	20	20	20	-	-	- -
	中 央 町	23	19	18	1	4	3 1
	柏 木 町	17	17	17	-	-	- -
	富 士 町	34	33	33	-	1	1 -
	片 倉 町	16	14	12	2	2	2 -
	新 川 町	19	18	16	2	1	1 -
	鉦 山 町	1	-	-	-	1	- 1
	桜 木 町	28	28	22	6	-	- -
	川 上 町	-	-	-	-	-	- -
	青 葉 町	4 (1)	2	2	-	2 (1)	2 -
	緑 町	16 (7)	16 (7)	14	2	-	- -
	大 和 町	21	19	19	-	2	2 -
	若 山 町	16	16	16	-	-	- -
	富 岸 町	5	4	4	-	1	1 -
鷺 別 支 署	若 山 町	9 (2)	7	7	-	2 (2)	1 1
	富 岸 町	18 (1)	15	15	-	3 (1)	2 1
	新 生 町	34	32	32	-	2	2 -
	栄 町	26	25	25	-	1	1 -
	若 草 町	37	33	32	1	4	4 -
	鷺 別 町	41	35	27	8	6	6 -
	美 園 町	30	28	23	5	2	2 -
	上 鷺 別 町	1	1	1	-	-	- -

※ 大容量防火井戸5基（登別本町・幌別町・片倉町・富岸町・鷺別町各1基）は含まれていない。

資料：消防本部

※ 《基準内消火栓》 65mm口径を有し、原則として150mm以上の水道管に取り付けられている消火栓。

《基準内防火水槽》 常時貯水量が40t以上の防火水槽。

■火災件数の推移

各年12月31日現在 単位：件

	総 数	火 元 建 物						林 野	車 両	船 舶	その他
		計	全 焼	半 焼	部分焼	ぼ や	爆発				
令和6年	9	3	2	-	-	1	-	-	2	-	4
5年	7	3	-	-	1	2	-	-	2	-	2
4年	10	3	1	1	-	1	-	-	3	-	4
3年	20	12	4	-	1	6	1	-	4	-	4
2年	10	5	2	-	1	2	-	-	2	-	3

資料：消防本部

■原因別火災件数の推移

各年12月31日現在 単位：件

	総 数	たばこ	こんろ	ストーブ	ガス バーナー	電気 機器	電動 工具	火遊び	放火	放火の 疑い	その他	不 明 調査中
令和6年	9	1	-	-	-	-	1	-	2	-	-	5
5年	7	-	1	1	-	1	-	-	-	-	2	2
4年	10	-	-	1	2	-	1	-	2	-	-	4
3年	20	1	1	2	-	2	-	-	2	-	6	6
2年	10	1	-	2	-	-	-	-	1	-	2	4

資料：消防本部

■火災損害状況の推移

各年12月31日現在

	延焼を含む焼損棟数				罹 災 世帯数	死 者	負傷者	焼 損 面 積			損 害 額
	全 焼	半 焼	部分焼	ぼ や				建 物		林 野	
								床面積	表面積		
	(棟)	(棟)	(棟)	(棟)	(世帯)	(人)	(人)	(㎡)	(㎡)	(7-㍷)	(千円)
令和6年	3	－	6	2	7	1	－	332	310	－	43,285
5年	－	－	1	2	2	－	3	7	－	－	6,802
4年	1	1	－	1	4	－	1	31	－	－	1,843
3年	5	－	3	6	7	2	4	263	35	－	31,946
2年	4	－	3	2	6	－	1	200	14	－	11,834

※ 令和5年については、未確定部を含む。

資料：消防本部

■救急車出動件数の推移

各年12月31日現在 単位：件

	総 数	救 急 種 別										
		火 災	自然 災害	水 難	交通 事故	労働 災害	運動 競技	一般 負傷	加 害	自損 行為	急 病	その他
令和6年	2,341	4	0	2	81	12	6	433	6	18	1,640	139
5年	2,426	9	1	1	96	9	4	407	2	29	1,722	146
4年	2,313	6	-	1	65	14	3	368	2	24	1,676	154
3年	1,959	13	-	1	72	11	4	297	2	18	1,380	161
2年	1,927	7	-	3	76	15	3	302	6	17	1,333	165

資料：消防本部

■救急車現場到着時間別出動件数

令和6年12月31日現在 単位：件

	総 数	3分未満	3分～5分	6分～10分	11分～20分	21分以上
総 数	2,341	4	120	1,517	612	88
急 病	1,640	2	76	1,084	428	50
交 通 事 故	81	1	1	38	28	13
一 般 負 傷	433	1	24	286	103	19
そ の 他	187	0	19	109	53	6

資料：消防本部

■救助工作車出動件数の推移

各年12月31日現在 単位：件

	出 動 件 数	出 動 人 員	救 出 人 員	事 故 種 別									
				火 災		交 通 事 故	水 難 事 故	自 然 災 害	機 械 による 事 故	建 物 による 事 故	ガス・ 酸 欠 事 故	破 裂 事 故	その他
				建 物	建 物 以外								
令和6年	38	140	33	0	0	4	3	0	1	22	1	0	7
5年	45	159	23	0	0	7	4	0	0	26	0	0	8
4年	33	131	15	0	0	4	2	0	1	16	1	1	8
3年	29	181	15	0	0	6	1	0	0	13	0	0	9
2年	41	305	18	-	-	11	3	0	1	1	-	-	25

資料：消防本部

## 2 2 行政

### ■歴代市町村長

令和6年12月31日 現在

	氏 名	就 任 年 月 日	退 任 年 月 日
初代	佐藤 隆	大正 8年 4月 1日	大正 11年 6月 30日
2代	吉田 慶太郎	〃 11年 7月 1日	昭和 2年 1月 30日
3代	松田 熊吉	昭和 2年 2月 28日	〃 8年 4月 16日
4代	河村 虎雄	〃 8年 4月 17日	〃 9年 7月 5日
5代	今泉 武雄	〃 9年 7月 6日	〃 11年 4月 8日
6代	住谷 尚平	〃 11年 4月 9日	〃 13年 3月 7日
7代	渡辺 亨	〃 13年 4月 1日	〃 14年 11月 7日
8代	二階堂 信次	〃 14年 11月 8日	〃 20年 4月 19日
9代	深瀬 寅次	〃 20年 4月 20日	〃 21年 11月 6日
10代	大石橋 与作	〃 22年 4月 7日	〃 26年 4月 6日
11代	深瀬 寅次	〃 26年 4月 25日	〃 30年 5月 1日
12代	岩倉 誠一	〃 30年 5月 2日	〃 42年 4月 30日
13代	高田 忠雄	〃 42年 5月 1日	〃 50年 4月 30日
14代	田村 仙一郎	〃 50年 5月 1日	〃 54年 4月 30日
15代	中浜 元三郎	〃 54年 5月 1日	〃 63年 7月 21日
16代	上野 晃	〃 63年 8月 28日	平成 20年 8月 27日
17代	小笠原 春一	平成 20年 8月 28日	現在に至る

資料：人事グループ

### ■歴代副市長（助役）

令和6年12月31日 現在

	氏 名	就 任 年 月 日	退 任 年 月 日
初代	藤原 徳次郎	昭和 18年 6月 1日	昭和 18年 8月 25日
2代	藤田 重雄	〃 18年 9月 10日	〃 20年 4月 19日
3代	杉浦 幸城	〃 20年 5月 20日	〃 22年 4月 6日
4代	木村 豊	〃 22年 8月 30日	〃 26年 6月 5日
5代	高田 忠雄	〃 26年 6月 6日	〃 42年 4月 5日
6代	田村 仙一郎	〃 42年 5月 10日	〃 50年 4月 17日
7代	中浜 元三郎	〃 50年 10月 1日	〃 53年 2月 28日
8代	山下 文雄	〃 53年 6月 24日	〃 54年 4月 26日
9代	関藤 輝雄	〃 54年 5月 11日	〃 60年 8月 1日
10代	工藤 英二	〃 56年 6月 30日	〃 63年 7月 2日
11代	菊地 衛	〃 63年 11月 22日	平成 8年 11月 21日
12代	志賀 征夫	平成 9年 3月 25日	〃 12年 10月 16日
13代	内田 史郎	〃 12年 10月 23日	〃 21年 3月 31日
14代	高田 正紀	〃 21年 4月 1日	〃 25年 3月 31日
15代	松橋 學	〃 25年 4月 1日	〃 30年 3月 31日
16代	伊藤 嘉規	〃 30年 4月 1日	現在に至る

資料：人事グループ

■歴代収入役

令和6年12月31日 現在

	氏 名	就 任 年 月 日				退 任 年 月 日			
初代	綾井 倉太郎	大正	12年	5月	1日	大正	13年	1月	31日
2代	高橋 長治	"	13年	8月	22日	"	15年	12月	23日
3代	門山 広衛	昭和	2年	4月	20日	昭和	26年	8月	29日
4代	高野 定治	"	27年	2月	1日	"	31年	1月	31日
5代	小笠原 秀吉	"	31年	2月	1日	"	36年	6月	29日
6代	八十嶋 武雄	"	36年	10月	11日	"	48年	10月	10日
7代	片岡 義市	"	48年	10月	11日	"	52年	10月	10日
8代	伊藤 元二郎	"	52年	10月	11日	"	56年	10月	10日
9代	後藤 四郎	"	56年	10月	11日	"	60年	10月	10日
10代	長沼 進	"	60年	10月	11日	平成	元年	10月	1日
11代	千葉 一義	平成	2年	3月	26日	"	9年	3月	31日
12代	吉田 勝年	"	9年	4月	2日	"	17年	4月	1日

資料：人事グループ

■市職員配置状況の推移

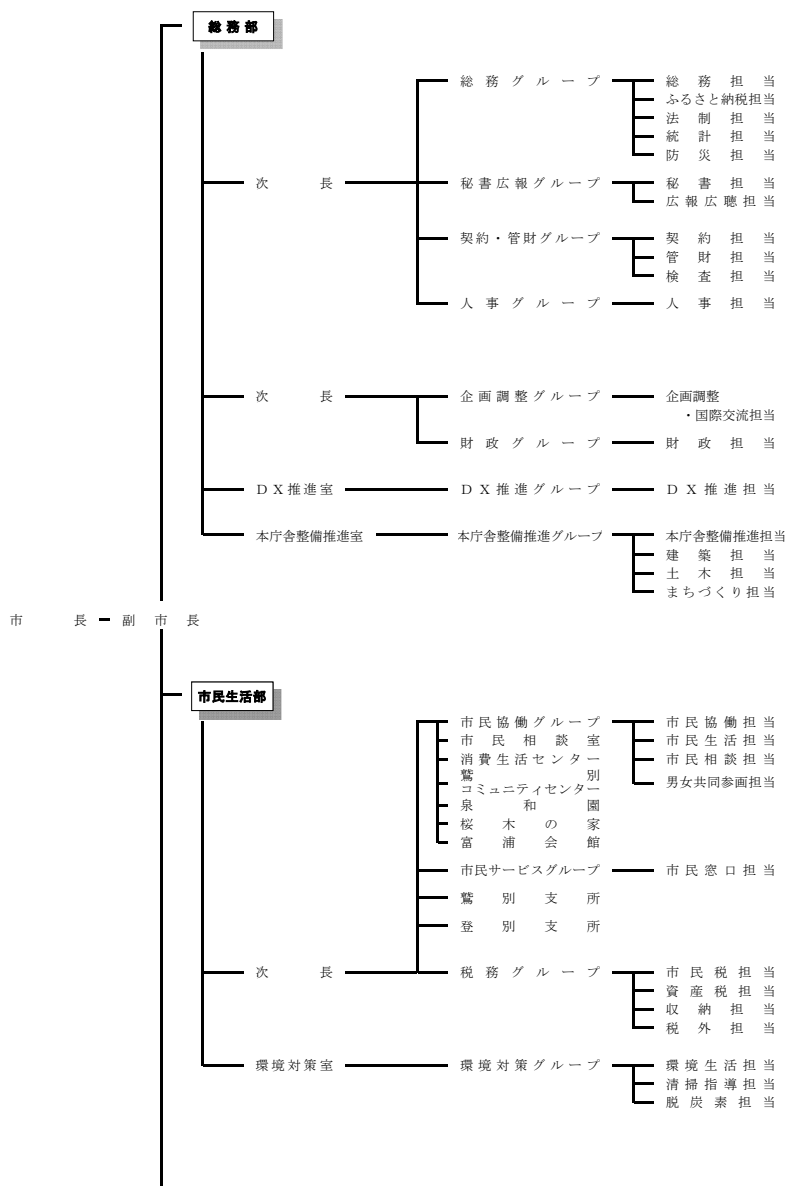
各年4月1日現在 単位：人

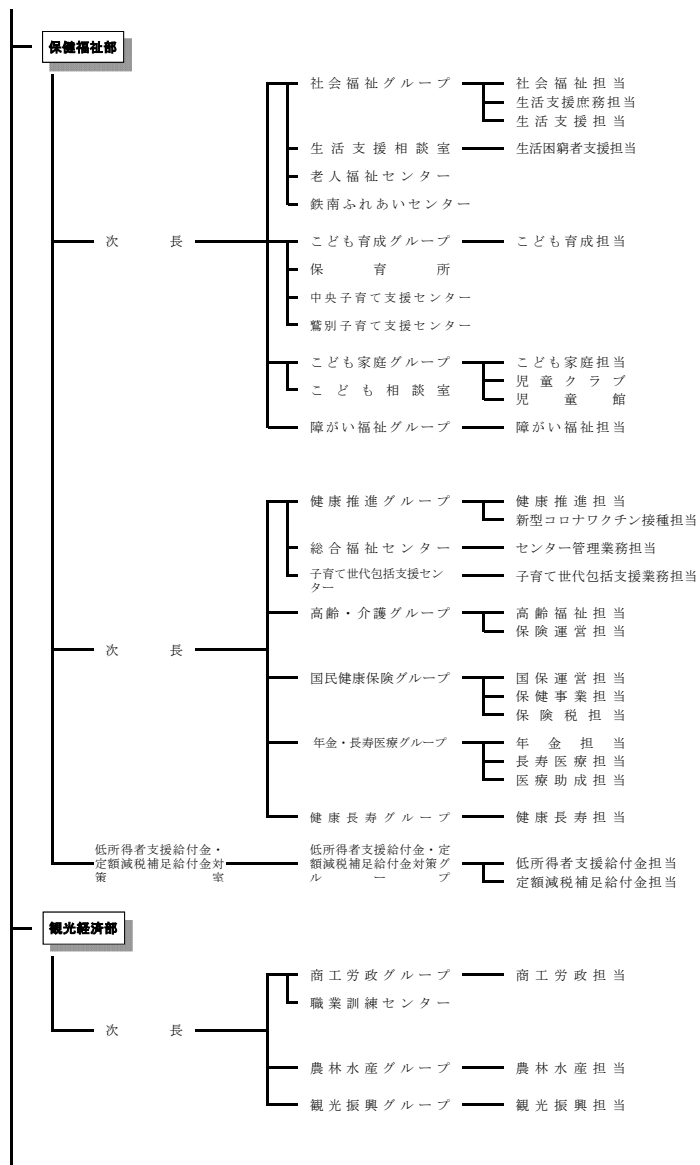
	総 数	市 長 事務部局	議会事務局	選挙管理 委 員 会 事 務 局	農 業 委員会 事務局	監査委員 事 務 局	水道部局	教 育 委員会 事務局	消防本部 消 防 署
令和6年	438	300	5	2	－	2	15	34	80
5年	435	297	5	2	－	2	15	35	79
4年	426	291	6	2	－	2	15	32	78
3年	427	290	6	2	－	2	15	33	79
2年	429	288	6	2	－	2	15	33	83

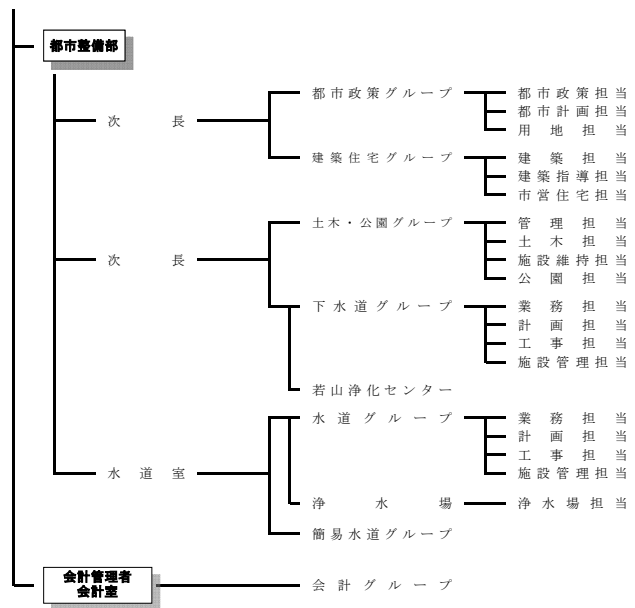
※ 農業委員会事務局は市長事務局と併任している。

資料：人事グループ

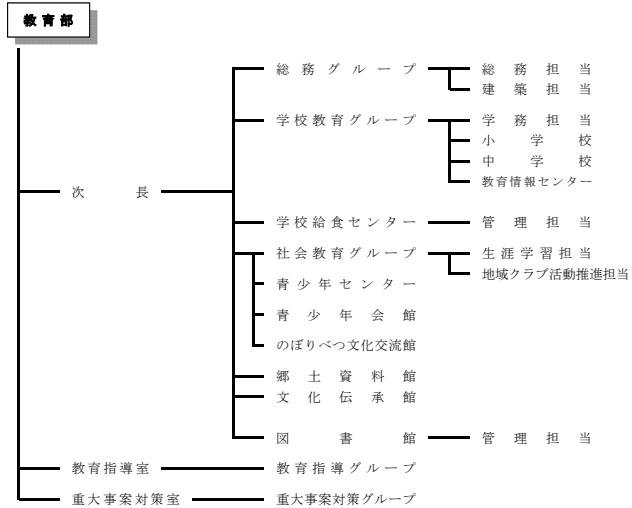
■登別市行政機構図（令和6年4月1日現在）



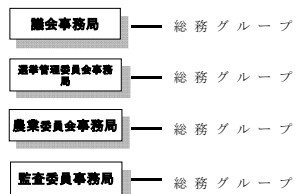
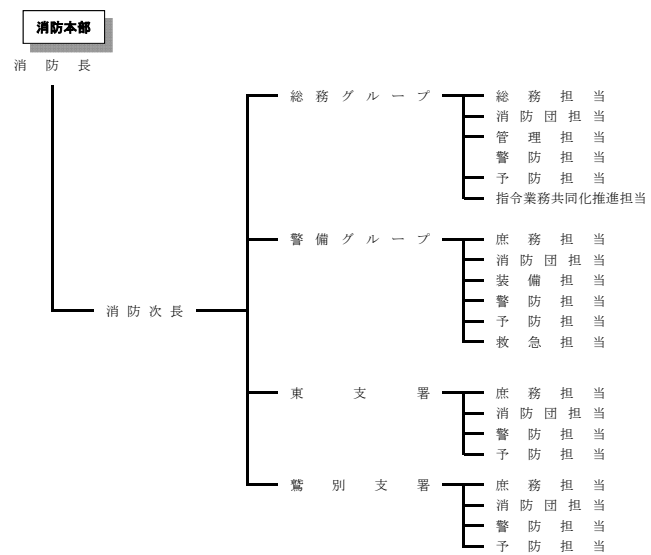




教 育 長 — 教育委員会







資料：人事グループ

■歴代議会議長

令和6年12月31日 現在

	氏 名	就 任 年 月 日	退 任 年 月 日
初代	三浦 彌代松	昭和 21年 10月 25日	昭和 22年 4月 30日
2代	志賀 裕	" 22年 5月 10日	" 26年 4月 6日
3代	厨川 晟	" 26年 5月 14日	" 30年 4月 30日
4代	志賀 裕	" 30年 5月 9日	" 36年 8月 30日
5代	南 邦夫	" 36年 8月 30日	" 46年 4月 30日
6代	室 久吉	" 46年 5月 6日	" 56年 2月 27日
7代	宮武 清一	" 56年 2月 27日	" 58年 4月 30日
8代	室 久吉	" 58年 5月 10日	" 62年 4月 30日
9代	長堀 益久	" 62年 5月 11日	平成 元年 2月 27日
10代	水口 竹夫	平成 元年 2月 27日	" 3年 4月 30日
11代	阿久津 一郎	" 3年 5月 16日	" 5年 2月 26日
12代	渋田 勝	" 5年 2月 26日	" 7年 4月 30日
13代	小坂 義昭	" 7年 5月 16日	" 9年 2月 26日
14代	山本 茂治	" 9年 2月 26日	" 11年 4月 30日
15代	松山 哲男	" 11年 5月 17日	" 13年 5月 16日
16代	熊野 正宏	" 13年 5月 16日	" 15年 4月 30日
17代	大村 喬俊	" 15年 5月 15日	" 17年 5月 13日
18代	工藤 光秀	" 17年 5月 13日	" 19年 4月 30日
19代	石山 正志	" 19年 5月 15日	" 21年 5月 15日
20代	沼田 一夫	" 21年 5月 15日	" 23年 4月 30日
21代	高橋 正美	" 23年 5月 13日	" 25年 5月 14日
22代	天神林 美彦	" 25年 5月 14日	" 29年 5月 9日
23代	成田 昭浩	" 29年 5月 9日	" 31年 4月 30日
24代	工藤 俱二雄	令和 元年 5月 17日	令和 3年 5月 7日
25代	辻 弘之	" 3年 5月 7日	現在に至る

資料：議会事務局

■歴代議会副議長

令和6年12月31日 現在

	氏 名	就 任 年 月 日	退 任 年 月 日
初代	阿久津 勝美	昭和 21年 10月 25日	昭和 22年 4月 30日
2代	井上 晴夫	" 22年 5月 10日	" 26年 4月 6日
3代	中川 新三郎	" 26年 5月 14日	" 30年 4月 30日
4代	三浦 守治	" 30年 5月 9日	" 34年 4月 30日
5代	藤田 隆雄	" 34年 5月 7日	" 36年 2月 15日
6代	大山 吉次	" 36年 2月 15日	" 36年 7月 8日
7代	藤田 隆雄	" 36年 8月 30日	" 38年 4月 30日
8代	宮武 清一	" 38年 5月 8日	" 42年 4月 30日
9代	河野 敏文	" 42年 5月 10日	" 46年 4月 30日
10代	宮武 清一	" 46年 5月 6日	" 50年 4月 30日
11代	上村 秀雄	" 50年 5月 13日	" 58年 4月 30日
12代	小坂 義昭	" 58年 5月 10日	" 62年 4月 30日
13代	竹村 亀吉	" 62年 5月 11日	平成 元年 2月 27日
14代	畠山 春雄	平成 元年 2月 27日	" 3年 4月 30日
15代	北林 昭市	" 3年 5月 16日	" 5年 2月 26日
16代	遠藤 実	" 5年 2月 26日	" 7年 4月 30日
17代	篠原 孝明	" 7年 5月 16日	" 9年 2月 26日
18代	宮武 克安	" 9年 2月 26日	" 11年 4月 30日
19代	岸 正治	" 11年 5月 17日	" 15年 4月 30日
20代	成田 幸久	" 15年 5月 15日	" 19年 4月 30日
21代	天神林 美彦	" 19年 5月 15日	" 21年 5月 15日
22代	永沢 真人	" 21年 5月 15日	" 23年 4月 30日
23代	山田 新一	" 23年 5月 13日	" 25年 5月 14日
24代	上村 幸雄	" 25年 5月 14日	" 26年 1月 9日
25代	山田 新一	" 26年 1月 29日	" 27年 4月 30日
26代	辻 弘之	" 27年 5月 14日	" 31年 4月 30日
27代	杉尾 直樹	令和 元年 5月 17日	令和 3年 5月 7日
28代	千田 文孝	" 3年 5月 7日	" 5年 4月 30日
29代	村井 寿行	" 5年 5月 15日	現在に至る

資料：議会事務局

■市議会議員名簿

令和6年12月31日 現在

氏 名	会 派	常任委員会
足立 知也	市政クラブ21	総務・教育 予算・決算 生活・福祉
伊藤 健太	市民・前進	◎ 広聴・公開 予算・決算
井野 正臣	市民・前進	◎ 総務・教育 予算・決算 生活・福祉
岩田 恵	市政クラブ21	広聴・公開 予算・決算
小栗 義朗	○ 公明党	◎ 総務・教育 広聴・公開 予算・決算 生活・福祉
金澤 則男	○ 日本共産党	広聴・公開 予算・決算
工藤 俱二雄	市民・前進	◎ 総務・教育 予算・決算
今野 幹大	公明党	◎ 生活・福祉 予算・決算
佐々木 久美子	◎ 日本共産党	○ 総務・教育 予算・決算
杉尾 直樹	◎ 市政クラブ21	○ 生活・福祉 予算・決算
田中 寛志	○ 市政クラブ21	◎ 観光・経済 広聴・公開 予算・決算
千田 文孝	◎ 市民・前進	◎ 総務・教育 ◎ 予算・決算
辻 弘之	市政クラブ21	
天神林 美彦	市民・前進	観光・経済 予算・決算 生活・福祉
戸井 肇	○ 市民・前進	広聴・公開 予算・決算
成田 昭浩	市民・前進	○ 観光・経済 予算・決算
宮武 様子	市政クラブ21	観光・経済 予算・決算
村井 寿行	◎ 公明党	観光・経済 予算・決算
若木 康夫	市政クラブ21	観光・経済 ○ 予算・決算

◎ 会 長  
○ 幹 事 長

◎ 委 員 長  
○ 副委員長

資料：議会事務局

■議会開催状況の推移

議会議況の推移											各年度末現在 単位：日				
	総 数	本会議（会期）			常 任 委 員 会						特 別 委 員 会				議会運営 委員会
		計	定例会	臨時会	計	総務・教育生活・福祉観光・経済広聴・公開予算・決算	計	予 算	決 算	その他					
令和5年度	210	85	81	4	106	24	26	17	15	24	-	-	-	-	19
4年度	194	75	72	3	105	25	23	20	16	21	-	-	-	-	14
3年度	213	83	71	12	106	24	25	18	16	23	-	-	-	-	24
2年度	207	91	85	6	98	25	21	21	13	18	-	-	-	-	18
元年度	190	81	78	3	91	17	23	22	10	19	-	-	-	-	18

資料：議会事務局

資料：議会事務局

■議決事件および議決態様

議決事件および議決態様														令和6年3月31日現在 単位：件	
議 決 結 果  議 案	事 件 数			議 決 態 様 別										審議未了 撤 回 そ の 他	
	総 数	市長提出	議員提出	総 数	可 決	修正可決	否 決	同 意 認 定 承 認 その他	不 同 意 不 認 定 不 承 認	採 択	不採択	翌年継続			
総 数	158	98	60	158	84	-	-	73	-	1（一般採択）	-	-	-		
条 例	28	27	1	28	28	-	-	-	-	-	-	-	-		
予 算	24	24	-	24	24	-	-	-	-	-	-	-	-		
決 算	9	9	-	9	-	-	-	9	-	-	-	-	-		
上記以外の議決案件（法第96条第1項15号を除く）	3	3	-	3	3	-	-	-	-	-	-	-	-		
専 決 処 分 案 件	8	8	-	8	-	-	-	8	-	-	-	-	-		
同意・認定・承認・直接請求・その他の案件 （法第96条第1項15号を含む）	62	27	35	62	6	-	-	56	-	-	-	-	-		
規 則	1	-	1	1	1	-	-	-	-	-	-	-	-		
意 見 書	21	-	21	21	21	-	-	-	-	-	-	-	-		
決 議	1	-	1	1	1	-	-	-	-	-	-	-	-		
そ の 他	1	-	1	1	-	-	-	-	-	1（一般採択）	-	-	-		

※ 参考法令：地方自治法  
第96条第1項15号 その他法律又はこれに基づく政令（これらに基づく条例を含む。）により議会の権限に属する事項。

資料：議会事務局

■各種選挙状況

単位：人、％、票

	執行年月日	選挙当日の有権者数			投票者数			投票率			有効投票	無効投票
		総数	男	女	総数	男	女	総数	男	女		
衆議院議員	H 29. 10. 22 小選挙区	42,369	19,892	22,477	25,145	11,952	13,193	59.35	60.08	58.70	24,528	617
	〃 比例代表	42,369	19,892	22,477	25,145	11,953	13,192	59.35	60.09	58.69	24,418	727
	〃 最高裁国民審査	42,351	19,884	22,467	25,062	11,912	13,150	59.18	59.91	58.53	24,262	796
	R 3. 10. 31 小選挙区	40,388	19,128	21,260	23,511	11,234	12,277	58.21	58.73	57.75	23,079	430
	〃 比例代表	40,388	19,128	21,260	23,511	11,234	12,277	58.21	58.73	57.75	22,789	720
	〃 最高裁国民審査	40,369	19,120	21,249	23,459	11,209	12,250	58.11	58.62	57.65	22,833	622
	R 6. 10. 27 小選挙区	38,399	18,143	20,256	19,470	9,444	10,026	50.70	52.05	49.50	18,860	609
	〃 比例代表	38,399	18,143	20,256	19,469	9,444	10,025	50.70	52.05	49.49	18,983	485
	〃 最高裁国民審査	38,399	18,143	20,256	19,435	9,421	10,014	50.61	51.93	49.44	18,799	632
参議院議員	H 28. 7. 10 選挙区	43,012	20,186	22,826	23,822	11,369	12,453	55.38	56.32	54.56	23,193	629
	〃 比例代表	43,012	20,186	22,826	23,822	11,369	12,453	55.38	56.32	54.56	22,769	1,052
	R 1. 7. 21 選挙区	41,765	19,713	22,052	21,315	10,117	11,198	51.04	51.32	50.78	20,829	485
	〃 比例代表	41,765	19,713	22,052	21,314	10,117	11,197	51.03	51.32	50.78	20,415	898
	R 4. 7. 10 選挙区	40,041	18,945	21,096	20,855	9,981	10,874	52.08	52.68	51.55	20,160	695
	〃 比例代表	40,041	18,945	21,096	20,854	9,980	10,874	52.08	52.68	51.55	19,979	866
北海道知事	H 27. 4. 12	41,689	19,493	22,196	22,909	10,771	12,138	54.95	55.26	54.69	22,763	146
	H 31. 4. 7	41,059	19,287	21,772	22,185	10,298	11,887	54.03	53.39	54.60	21,921	261
	R 5. 4. 9	38,861	18,277	20,584	17,762	8,241	9,521	45.71	45.09	46.25	17,625	137
北海道議会議員	H 27. 4. 12					無	投票					
	H 31. 4. 7					無	投票					
	R 5. 4. 9					無	投票					
市長	H 28. 8. 7					無	投票					
	R 2. 8. 23					無	投票					
	R 6. 7. 28					無	投票					
市議会議員	H 28. 8. 7 (補欠選挙)					無	投票					
	H 31. 4. 21	40,804	19,153	21,651	21,122	9,723	11,399	51.76	50.76	52.65	20,824	296
	R 5. 4. 23					無	投票					

資料：選挙管理委員会事務局

■投票所別選挙人名簿登録者数有権者数の推移

選挙人名簿登録者数：各年9月1日現在 単位：人

	令和6年			令和5年			令和4年			令和3年			令和2年		
	総数	男	女	総数	男	女	総数	男	女	総数	男	女	総数	男	女
総数	38,468	18,180	20,288	39,170	18,483	20,687	39,828	18,818	21,010	40,449	19,147	21,302	40,900	19,343	21,557
1 幌別小学校	1,252	594	658	1,270	608	662	1,292	612	680	1,324	635	689	1,331	632	699
2 鉄南ふれあいセンター	1,424	668	756	1,488	691	797	1,520	702	818	1,570	726	844	1,609	733	876
3 緑寿の家	1,561	786	775	1,569	794	775	1,582	791	791	1,638	823	815	1,630	817	813
4 ねむの木の家	1,533	728	805	1,575	744	831	1,587	753	834	1,606	754	852	1,612	762	850
5 富士会館	1,983	908	1,075	2,016	916	1,100	2,072	954	1,118	2,085	963	1,122	2,090	962	1,128
6 幌別中学校	2,278	1,101	1,177	2,347	1,128	1,219	2,413	1,192	1,221	1,931	1,001	930	1,818	931	887
7 富浦会館	190	83	107	192	85	107	200	87	113	215	98	117	228	106	122
8 登別中学校	2,917	1,373	1,544	2,975	1,399	1,576	1,483	710	773	1,505	716	789	1,512	723	789
9 白樺の家	300	151	149	305	154	151	309	154	155	318	157	161	318	164	154
10 泉和園	584	267	317	604	276	328	650	292	358	675	312	363	711	322	389
12 札内高原館	-	-	-	-	-	-	-	-	-	-	-	-	96	45	51
14 富岸小学校	3,341	1,613	1,728	3,335	1,594	1,741	3,357	1,608	1,749	3,323	1,571	1,752	3,344	1,594	1,750
15 富浜児童館	727	340	387	755	354	401	760	361	399	772	366	406	788	375	413
16 鷺別コミュニティセンター	1,725	830	895	1,755	848	907	1,778	848	930	1,818	875	943	1,879	908	971
17 旭ヶ丘三恵園	1,341	637	704	1,378	655	723	1,371	643	728	1,359	632	727	1,373	637	736
18 新生集会所	1,329	631	698	1,376	648	728	1,367	641	726	1,407	667	740	1,409	670	739
19 幌別西小学校	892	414	478	916	427	489	933	440	493	966	461	505	1,015	485	530
20 常盤会館	1,352	614	738	1,369	624	745	1,360	623	737	1,946	881	1,065	1,953	887	1,066
21 鷺別小学校	1,848	870	978	1,864	880	984	1,872	889	983	1,936	918	1,018	1,985	938	1,047
22 若草小学校	2,149	1,001	1,148	2,168	1,011	1,157	2,207	1,030	1,177	2,237	1,052	1,185	2,272	1,068	1,204
23 婦人センター	-	-	-	-	-	-	1,601	740	861	1,617	729	888	1,645	739	906
24 こぶしの家	1,706	782	924	1,756	803	953	1,828	827	1,001	1,854	845	1,009	1,896	866	1,030
25 若草つどいセンター	2,318	1,088	1,230	2,318	1,086	1,232	2,360	1,099	1,261	2,394	1,123	1,271	2,413	1,127	1,286
26 美園児童センター	771	379	392	794	386	408	819	405	414	832	408	424	830	408	422
27 千代の台集会所	2,189	1,024	1,165	2,251	1,065	1,186	2,275	1,083	1,192	2,300	1,108	1,192	2,293	1,106	1,187
28 すずらの家	207	104	103	220	107	113	228	109	119	230	114	116	231	113	118
29 若山の家	929	429	500	932	433	499	961	450	511	962	448	514	988	466	522
30 桜木集会所	1,622	765	857	1,642	767	875	1,643	775	868	1,629	764	865	1,631	759	872

※ 平成22年から第13投票所のネイチャーセンターを廃止し、第13投票区域を第19投票所の「幌別西小学校」に統合。

※ 平成28年から第11投票所のカルルス婦人研修の家を廃止し、第11投票区域を第10投票所の「登別温泉ふれあいセンター」に統合（同施設廃止に伴い令和3年度からは「登別温泉公民館」（令和4年度から「泉和園」に名称変更））。

※ 令和3年から第12投票所の札内高原館を廃止し、第12投票区域を第6投票所の「幌別中学校」と第8投票所の「登別中学校」に統合。

※ 令和4年度から一部の施設で名称変更あり。

※ 令和5年から第23投票所の婦人センターを廃止し、第23投票区域を第8投票所の「登別中学校」に統合

資料：選挙管理委員会事務局

2 3 財政

■一般会計および特別会計当初予算額

単位：千円、％

	令和6年度 当初予算額	増 減	伸 率	令和5年度 当初予算額
一 般 会 計	24,002,000	△ 378,000	△ 1.6	24,380,000
国民健康保険特別会計	5,219,100	48,200	0.9	5,170,900
学校給食事業特別会計	351,900	△ 10,300	△ 2.8	362,200
介護保険特別会計	4,002,700	85,400	2.2	3,917,300
カルルス温泉スキー場事業特別会計	124,200	3,200	2.6	121,000
後期高齢者医療特別会計	976,900	69,200	7.6	907,700

資料：財政グループ

■各会計別歳出決算状況の推移

単位：千円

	令和5年度	令和4年度	令和3年度	令和2年度	令和元年度
合 計	41,330,651	39,619,341	39,733,358	42,442,165	38,590,165
一般会計	24,776,639	23,963,752	24,013,090	27,348,464	23,320,422
特別会計	10,056,559	10,163,867	10,526,563	10,077,758	10,220,121
国民健康保険	4,956,552	4,991,038	5,406,212	5,054,989	5,227,012
学校給食事業	347,428	338,469	354,032	368,054	323,441
介護保険	3,839,823	3,858,355	3,819,942	3,704,187	3,790,909
カルルス温泉スキー場事業	18,624	112,547	95,461	115,699	98,958
後期高齢者医療	894,132	863,458	850,916	834,829	779,801
企業会計	2,964,795	2,305,897	2,017,690	1,755,477	1,659,060
(水道事業)	867,213	854,859	856,562	890,555	869,862
収 益 的 支 出	2,097,582	1,451,038	1,161,128	864,922	789,198
資 本 的 支 出					
企業会計	105,609	73,400	48,124	51,499	96,707
(簡易水道事業)	38,380	39,705	39,248	43,139	71,472
収 益 的 支 出	67,229	33,695	8,876	8,360	25,235
資 本 的 支 出					
企業会計	3,427,049	3,112,425	3,127,891	3,208,967	3,293,855
(下水道事業)	1,590,072	1,641,646	1,670,495	1,702,617	1,729,357
収 益 的 支 出	1,836,977	1,470,779	1,457,396	1,506,350	1,564,498
資 本 的 支 出					

※ 決算書による。ただし、繰越明許費は除く。

資料：財政グループ、水道グループ、簡易水道グループ、下水道グループ

■企業会計《水道事業》当初予算額

単位：千円

	収 益 的 収 支			資 本 的 収 支		
	収 入	支 出	差 引	収 入	支 出	差 引
令和6年度	1,091,500	1,038,900	52,600	316,500	932,400	△ 615,900
5年度	1,120,500	1,004,500	116,000	1,763,200	2,285,000	△ 521,800
4年度	1,099,500	956,900	142,600	1,997,500	2,485,000	△ 487,500
3年度	1,118,100	975,800	142,300	1,340,700	1,887,200	△ 546,500
2年度	1,093,800	937,000	156,800	373,000	954,500	△ 581,500

資料：水道グループ

■企業会計《簡易水道事業会計》当初予算額

単位：千円

	収 益 的 収 支			資 本 的 収 支		
	収 入	支 出	差 引	収 入	支 出	差 引
令和6年度	39,100	48,100	△ 9,000	89,700	94,500	△ 4,800
5年度	35,300	43,100	△ 7,800	91,800	96,400	△ 4,600
4年度	34,900	43,500	△ 8,600	45,900	50,200	△ 4,300
3年度	32,700	42,000	△ 9,300	5,300	9,200	△ 3,900
2年度	34,200	45,200	△ 11,000	10,000	13,500	△ 3,500

※簡易水道事業は、平成31年4月1日より地方公営企業法を適用しており、特別会計から公営企業会計へと移行している。

資料：簡易水道グループ

■企業会計《下水道事業》当初予算額

単位：千円

	収 益 的 収 支			資 本 的 収 支		
	収 入	支 出	差 引	収 入	支 出	差 引
令和6年度	1,712,900	1,604,400	108,500	892,100	1,582,000	△ 689,900
5年度	1,730,400	1,617,500	112,900	989,100	1,742,100	△ 753,000
4年度	1,761,100	1,666,300	94,800	991,300	1,737,800	△ 746,500
3年度	1,803,200	1,697,100	106,100	824,900	1,553,700	△ 728,800
2年度	1,873,200	1,740,300	132,900	879,500	1,580,300	△ 700,800

資料：下水道グループ



■公有財産（土地および建物）の現況

令和6年3月31日現在 単位：㎡

	土 地	建 物			
		木 造	非 木 造	計	
合 計	6,943,056.96	18,513.42	248,501.86	267,015.28	
《行政財産》 計	4,862,630.25	15,205.74	242,079.87	257,285.61	
本 庁 舎	7,234.91	0.00	5,805.44	5,805.44	
他の行政機関	計	517,971.51	1,097.35	21,137.33	22,234.68
	消 防 庁 舎	28,005.70	872.90	5,854.66	6,727.56
	そ の 他 施 設	489,965.81	224.45	15,282.67	15,507.12
公 共 用 財 産	計	2,985,334.56	14,108.39	215,137.10	229,245.49
	学 校	386,959.14	361.00	73,354.00	73,715.00
	公 営 住 宅	141,184.97	3,745.36	102,088.00	105,833.36
	公 園	634,184.24	499.63	1,570.09	2,069.72
	そ の 他 施 設	1,823,006.21	9,502.40	38,125.01	47,627.41
山 林	1,352,089.27	-	-	-	
《普通財産》 計	2,080,426.71	3,307.68	6,421.99	9,729.67	
宅 地	80,510.38	-	-	-	
原 野	943,276.00	-	-	-	
山 林	765,113.00	-	-	-	
住 宅	9,135.59	2,886.43	2,784.54	5,670.97	
そ の 他	282,391.74	421.25	3,637.45	4,058.70	

資料：契約・管財グループ

■その他の財産の現況

単位：千円、㎡

	令和5年度末現在高	令和4年度中増減高	令和4年度末現在高
有 価 証 券	7,300	0	7,300
出 資 金 等	現金	0	99,596
	土地	0.00	0.00
債 権	356,321	△ 14,647	370,968
基 金	現金	357,013	5,218,797
	土地	0.00	0.00
そ の 他	1,254,544	3,393	1,251,151

※ 決算書による。資料：財政グループ、契約・管財グループ

市債の現況

単位：千円

	令和5年度末 現在高	令和5年度 発行額	令和5年度償還額			令和4年度末 現在高
			元金	利子	計	
合計	42,262,762	4,918,000	3,773,566	360,037	4,133,603	41,118,328
一般会計	21,722,407	2,827,100	2,180,806	93,965	2,274,771	21,076,113
学校給食事業特別会計	51,612	0	6,225	70	6,295	57,837
水道事業会計	6,021,815	1,366,600	331,232	61,311	392,543	4,986,447
簡易水道事業会計	245,397	55,900	10,027	2,435	12,462	199,524
下水道事業会計	14,221,531	668,400	1,245,276	202,256	1,447,532	14,798,407

資料：財政グループ、水道グループ、簡易水道グループ、下水道グループ

基準財政需要額等の推移

単位：千円

	基準財政需要額	基準財政収入額	基準財政規模	財政力指数
令和5年度	10,612,977	4,945,012	11,896,590	0.455
4年度	10,610,950	4,842,293	11,981,111	0.457
3年度	10,538,384	4,659,260	12,306,655	0.459
2年度	10,055,488	4,767,352	11,720,605	0.467
元年度	9,778,945	4,506,077	11,430,335	0.464

資料：財政グループ

基準財政需要額：普通交付税算定上、地方公共団体が合理的かつ妥当な水準の行政を行い、又は施設を維持するために必要な財政需要を、各行政項目ごとに算定した額の合算額。

基準財政収入額：普通交付税算定上、地方公共団体の財政力を合理的に測定するために、当該地方公共団体の標準的な税収入等について、一定の方式で算定した額。

基準財政規模：地方公共団体の一般財源の標準規模を示すものであり、標準税収入額等＋普通交付税額＋臨時財政対策債発行可能額の算式によって求めた額。

財政力指数：地方公共団体の財政力の強弱を示す指標として用いられるもので、普通交付税の算定に用いる基準財政収入額を基準財政需要額で除して得た3年間の平均値。

■一般会計科目別決算状況の推移

《歳入》			単位：円、%									
			令和5年度		令和4年度		令和3年度		令和2年度		令和元年度	
			決 算 額	構成比	決 算 額	構成比	決 算 額	構成比	決 算 額	構成比	決 算 額	構成比
合	計		25,881,700,507	100.0	24,747,955,712	100.0	24,868,697,115	100.0	28,116,752,158	100.0	23,826,032,424	100.0
市	税		5,477,797,486	21.2	5,317,602,443	21.5	4,896,691,620	19.7	4,994,976,044	17.8	5,167,264,213	21.7
地	方 譲 与 税		156,098,000	0.6	152,392,000	0.6	152,540,000	0.6	150,154,000	0.5	149,347,014	0.6
利	子 割 交 付 金		1,712,000	0.0	1,930,000	0.0	3,054,000	0.0	4,175,000	0.0	3,592,000	0.0
配	当 割 交 付 金		15,837,000	0.1	14,151,000	0.1	15,652,000	0.1	10,086,000	0.0	11,639,000	0.0
株	式等譲渡所得割交付金		18,220,000	0.1	11,444,000	0.0	19,079,000	0.1	12,264,000	0.1	7,542,000	0.0
法	人 事 業 税 交 付 金		65,761,000	0.3	56,831,000	0.2	44,970,000	0.2	20,422,000	0.1	0	0.0
地	方 消 費 税 交 付 金		1,152,865,000	4.5	1,162,909,000	4.7	1,149,750,000	4.6	1,062,859,000	3.8	854,550,000	3.6
ゴ	ル フ 場 利 用 税 交 付 金		10,580,472	0.0	9,295,384	0.0	8,066,128	0.0	6,313,272	0.0	8,904,196	0.0
自	動 車 取 得 税 交 付 金		-	-	-	-	-	-	-	-	16,410,823	0.1
環	境 性 能 割 交 付 金		15,651,000	0.1	13,168,000	0.0	10,309,000	0.0	10,260,000	0.0	4,739,000	0.0
国	有提供施設等所在市町村 助成交付金		307,000	0.0	300,000	0.0	300,000	0.0	300,000	0.0	300,000	0.0
地	方 特 例 交 付 金		37,336,000	0.1	41,342,000	0.2	347,685,000	1.4	39,286,000	0.1	87,373,000	0.4
地	方 交 付 税		6,287,536,000	24.3	6,363,785,000	25.7	6,432,131,000	25.9	5,744,890,000	20.4	5,732,381,000	24.1
交	通 安 全 策 特 別 交 付 金		4,458,000	0.0	4,812,000	0.0	5,322,000	0.0	5,705,000	0.0	5,202,000	0.0
分	担 金 及 び 負 担 金		60,207,469	0.2	46,237,739	0.2	48,815,680	0.2	46,575,620	0.2	87,874,256	0.4
使	用 料 及 び 手 数 料		572,555,993	2.2	584,720,204	2.4	575,304,300	2.3	519,716,610	1.9	549,267,233	2.3
国	庫 支 出 金		4,847,424,363	18.7	5,362,021,014	21.7	5,737,290,912	23.1	9,274,486,471	33.0	3,613,010,539	15.2
道	支 出 金		1,333,206,700	5.1	1,342,264,810	5.4	1,376,229,079	5.5	1,641,847,840	5.8	2,910,773,203	12.2
財	産 収 入		18,023,228	0.1	17,906,404	0.1	55,620,514	0.2	258,053,190	0.9	28,375,347	0.1
寄	附 金		1,073,655,700	4.1	853,547,519	3.4	806,929,232	3.2	828,548,334	3.0	700,528,419	3.0
繰	入 金		635,340,630	2.5	374,510,495	1.5	236,153,745	1.0	842,330,176	3.0	532,141,000	2.2
繰	越 金		784,204,098	3.0	855,606,831	3.5	768,288,536	3.1	505,610,474	1.8	488,216,520	2.1
諸	収 入		484,523,620	1.9	509,878,869	2.1	472,915,369	1.9	483,493,127	1.7	600,201,661	2.5
市	債		2,827,100,000	10.9	1,651,300,000	6.7	1,705,600,000	6.9	1,654,400,000	5.9	2,266,400,000	9.5
自	動 車 取 得 税 交 付 金		1,299,748	0.0	-	-	-	-	-	-	-	-

《歳出》				単位：円、%											
				令和5年度		令和4年度		令和3年度		令和2年度		令和元年度			
				決 算 額	構成比	決 算 額	構成比	決 算 額	構成比	決 算 額	構成比	決 算 額	構成比		
合	計	24,776,638,838	100.0	23,963,751,614	100.0	24,013,090,284	100.0	27,348,463,622	100.0	23,320,421,950	100.0				
議	会	費	141,580,047	0.6	144,585,322	0.6	140,378,399	0.6	141,204,468	0.5	145,151,673	0.6			
總	務	費	2,352,217,818	9.5	2,627,581,309	11.0	2,577,321,727	10.7	2,228,224,835	8.2	1,427,451,792	6.1			
民	生	費	9,246,080,460	37.3	8,496,982,413	35.5	9,124,963,228	38.0	12,752,456,051	46.6	7,658,829,604	32.8			
衛	生	費	1,816,233,191	7.3	1,874,618,833	7.8	1,805,387,027	7.5	1,420,787,349	5.2	1,422,352,403	6.1			
勞	働	費	45,646,490	0.2	99,425,116	0.4	56,147,367	0.2	54,521,121	0.2	56,636,256	0.2			
農	林	水	費	40,492,488	0.2	28,990,235	0.1	24,425,467	0.1	52,497,497	0.2	1,072,566,661	4.6		
商	工	費	546,774,357	2.2	1,547,875,612	6.5	803,643,088	3.4	770,496,118	2.8	244,183,494	1.1			
土	木	費	1,880,644,813	7.6	2,282,709,804	9.5	2,588,953,699	10.8	2,263,677,734	8.3	3,298,849,870	14.2			
消	防	費	1,780,163,576	7.2	243,104,446	1.0	272,763,185	1.1	390,239,210	1.4	810,638,003	3.5			
教	育	費	1,172,579,387	4.7	897,833,506	3.7	868,303,126	3.6	1,467,856,126	5.4	1,086,302,434	4.7			
公	債	費	2,274,771,672	9.2	2,335,821,025	9.8	2,362,621,558	9.9	2,403,518,652	8.8	2,387,029,007	10.2			
給	与	費	3,479,454,539	14.0	3,384,223,993	14.1	3,388,182,413	14.1	3,402,984,461	12.4	3,659,001,153	15.7			
災	害	復	費	0	0.0	0	0.0	0	0.0	0	0.0	51,429,600	0.2		

※ 決算書による。

資料：財政グループ

■市税予算額および決算額

単位：千円、％

			令和5年度					令和4年度					
			予 算 額	調 定 額	収 納 額	収 納 率	収入額 前年比	予 算 額	調 定 額	収 納 額	収 納 率	収入額 前年比	
合 計	計		5,489,228	5,687,590	5,477,778	96.3	103.0	5,296,888	5,543,569	5,317,602	95.9	108.6	
		現年課税分	5,457,017	5,489,479	5,444,796	99.2	103.0	5,258,380	5,331,378	5,284,251	99.1	112.0	
		滞納繰越分	32,211	198,111	32,982	16.6	98.9	38,508	212,191	33,351	15.7	18.9	
市 民 税	個 人	計	2,254,337	2,297,292	2,257,829	98.3	103.3	2,190,999	2,229,931	2,186,706	98.1	99.1	
		現年課税分	1,952,609	1,974,365	1,961,534	99.4	102.5	1,931,513	1,927,319	1,914,418	99.3	99.2	
		滞納繰越分	12,428	37,354	12,143	32.5	81.0	16,585	43,191	14,993	34.7	59.9	
	法 人	計	288,212	283,625	283,189	99.8	110.5	241,965	256,942	256,349	99.8	103.2	
		現年課税分											
		滞納繰越分	1,088	1,948	963	49.4	101.8	936	2,479	946	38.2	32.1	
固 定 資 産 税	固 定 資 産 税	計	2,024,829	2,164,167	2,021,220	93.4	101.0	2,009,899	2,154,430	2,001,405	92.9	115.0	
		現年課税分	1,971,682	1,993,230	1,967,076	98.7	100.9	1,954,818	1,976,823	1,948,960	98.6	123.8	
	市 町 村 交 付 金	滞納繰越分	15,264	133,054	16,261	12.2	113.7	16,944	139,469	14,307	10.3	11.5	
			37,883	37,883	37,883	100.0	99.3	38,137	38,138	38,138	100.0	91.6	
軽 自 動 車 税	環 境 性 能 割	計	120,626	120,512	118,393	98.2	101.0	118,427	119,893	117,269	97.8	108.4	
		現年課税分	11,260	9,176	9,176	100.0	83.5	10,036	10,993	10,993	100.0	289.4	
		種 別 割	現年課税分	108,791	109,114	108,479	99.4	102.6	107,533	106,541	105,704	99.2	101.9
			滞納繰越分	575	2,222	738	33.2	129.0	858	2,359	572	24.2	81.6
市 た ば こ 税			419,867	418,469	418,469	100.0	98.2	391,903	426,176	426,176	100.0	106.8	
特 別 土 地 保 有 税	計		-	-	-	-	-	-	-	-	-	-	
		現年課税分	-	-	-	-	-	-	-	-	-	-	
		滞納繰越分	-	-	-	-	-	-	-	-	-	-	
入 湯 税	計		318,520	311,074	311,074	100.0	130.5	235,838	238,443	238,443	100.0	196.2	
		現年課税分	318,520	311,074	311,074	100.0	130.5	235,838	238,443	238,443	100.0	196.2	
		滞納繰越分	-	-	-	-	-	-	-	-	-	-	
都 市 計 画 税	計		351,049	376,076	350,793	93.3	100.9	349,822	374,696	347,603	92.8	108.7	
		現年課税分	348,193	352,543	347,916	98.7	100.8	346,637	350,003	345,070	98.6	116.5	
		滞納繰越分	2,856	23,533	2,877	12.2	113.6	3,185	24,693	2,533	10.3	10.8	

※ 収納率＝収納額÷調定額

資料：税務グループ

※ 軽自動車税について、令和元年10月1日から税制改正により「環境性能割」と「種別割」の2つから構成されている。

■個人市民税等の推移

	人 口	世 帯 数	個 人 市 民 税				固 定 資 産 税				そ の 他 の 税			市 税 総 額				
			税 額	納 税 義務者数	同左1人 当 たり 負 担 額	同 左 前年比	税 額	納 税 義務者数	同左1人 当 たり 負 担 額	同 左 前年比	税 額	人口1人 当 たり 負 担 額	同 左 前年比	税 額	人口1人 当 たり 負 担 額	同 左 前年比	1 世帯 当たり 負担額	同 左 前年比
	(人)	(世帯)	(千円)	(人)	(円)	(%)	(千円)	(人)	(円)	(%)	(千円)	(円)	(%)	(千円)	(円)	(%)	(円)	(%)
令和5年度	44,027	23,866	1,974,365	21,769	90,696	103.4	1,993,230	18,823	106,893	101.4	1,521,884	34,567	108.6	5,489,479	124,684	104.8	230,013	103.5
4年度	44,820	23,995	1,927,319	21,971	87,721	100.5	1,976,823	18,930	104,428	123.7	1,427,236	31,844	119.0	5,331,378	118,951	114.0	222,187	112.7
3年度	45,656	24,172	1,943,457	22,257	87,319	99.3	1,599,865	18,946	84,443	84.6	1,221,629	26,757	98.7	4,764,951	104,366	94.1	197,127	93.3
2年度	46,401	24,363	1,986,358	22,583	87,958	102.2	1,902,454	19,071	99,756	102.5	1,258,241	27,117	94.1	5,147,053	110,925	101.4	211,265	100.6
元年度	47,176	24,568	1,941,514	22,552	86,091	101.4	1,860,349	19,111	97,344	100.8	1,359,968	28,828	100.1	5,161,831	109,416	102.0	210,104	101.0

※ 税額は、現年課税分の調定額。

資料：税務グループ

※ 人口、世帯数は各年度3月31日現在。

# 登別市統計書

令和6年版

令和7年3月刊行

発行 登別市  
編集 総務部総務グループ

〒059-8701

北海道登別市中央町6丁目11番地

電話 (0143) 85-2111

FAX (0143) 85-1108