

# 登別市統計書

令和3年版

登別市

## はじめに

登別市は、北海道の南西部に位置し、豊かな泉質と豊富な湯量を有する登別温泉を中心とした北海道有数の観光都市であるとともに、室蘭工業圏の一翼として発展してきました。

令和3年版登別市統計書は、人口、経済、福祉、教育、観光など各分野の基本的な統計資料を総括し、市勢の現況ならびにその推移を収録しております。

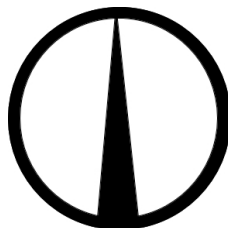
編集にあたっては、「より見やすく、より使いやすい統計資料」となるよう努力しましたが、今後も各方面からのご協力をいただきながら内容の充実を図ってまいります。

本書の刊行にあたり、資料の提供ならびにご協力をいただきました関係各位に心から感謝するとともに、今後ともご指導、ご協力を賜りますようお願い申し上げます。

令和4年3月

登別市長 小笠原 春一

## ●登別市市章 (昭和36年10月1日制定)



**市章の由来:** 力強く伸びる市の将来を表現したもので、登別の頭文字「の」を単純かつ明瞭化し、円内左右の空間は市勢伸長の二大基盤である工業、観光の意義を含め、中心の長三角形は限りなく躍進する登別市の発展を希ったものです。

## ●登別市民憲章 (昭和43年9月20日制定)

わたしたちは 古い歴史と美しい自然に恵まれた登別の市民です  
ここに わたしたちの心がまえを定めてよりよいまちをつくることに努めます

- 1 心身をきたえよく働いて 活気あふれる豊かなまちをつくりましょう
- 1 親切をつくし きまりを守って 明るく住みよいまちをつくりましょう
- 1 自然を愛し 力を合わせて 緑と空気と太陽のいっぱいある  
きれいなまちをつくりましょう
- 1 未来をつくる青少年の 健全な夢の育つまちをつくりましょう
- 1 教養をつみ 視野を広げて 平和で文化のかおり高いまちをつくりましょう

## ●市制施行

(昭和45年8月1日制定)

## ●市木・市花木・市花

(昭和47年12月28日制定)

《市 木》 プラタナス

《市花木》 ツ ツ ジ

《市 花》 キ ク

## ●地名の由来

登別の名は、アイヌ語「nupur-pet (ヌプリペツ)」

(色の濃い・川) に由来しています。

登別川の上流にあった湯浴み場(登別温泉)は、

18世紀末よりしばしば古文書に登場します。

# 目次

<b>1 地勢</b>	
位置および広ぼう	1
地目別土地面積	1
<b>2 気象</b>	
気象概況《登別・室蘭》	2
季節現象平年値《室蘭》	4
生物季節観測平年値一覧《室蘭》	4
<b>3 人口</b>	
世帯数および人口の推移	5
町名別世帯数および人口	6
年度別人口動態	8
各種届出件数の推移	9
国勢調査における町別世帯数および人口の推移	10
国勢調査における5歳階級別男女人口の推移	12
平成27年国勢調査における各歳別および男女別人口	14
道内都市の国勢調査人口および世帯数の推移	16
人口集中地区（DID）面積および人口密度の推移	18
国勢調査における産業別就業者数および構成比の推移	18
<b>4 農業</b>	
専業・兼業別農家数およびその割合の推移（販売農家総数）	19
男女・年齢別世帯員数および農業従事者数の推移（販売農家総数）	19
経営耕地規模別農家数（販売農家総数）	19
経営土地利用別経営体数と面積の推移（農業経営体総数）	20
家畜飼養戸数および頭羽数の推移（農業経営体総数）	20
<b>5 漁業</b>	
漁業経営実態の推移	21
漁業別水揚量・水揚高の推移	21
魚種別水揚量・水揚高の推移	21
<b>6 事業所</b>	
産業別事業所数および従業者数の推移	23
従業者規模別事業所数	23
産業中分類別工場数・従業者数および製造品出荷額等の推移	25
産業中分類別商店数・従業者数および商品販売額の推移	25
<b>7 経済</b>	
北海道消費者物価指数《10大費目》の推移	27
たばこ売り渡し状況の推移	27
酒消費量の推移	28
手形交換高状況の推移	28

## 8 建設

道路状況の推移	2 9
橋梁状況の推移	2 9
河川の種類およびその現況《二級・準用・普通河川》	3 1
家屋概況の推移	3 2
課税家屋内訳の推移	3 2
用途別家屋数の推移《木造・非木造》	3 2
用途地域面積	3 4
建築確認申請件数《新築》の推移	3 4
建築確認状況《新築・増築》の推移	3 4
公営住宅建設戸数および入居申込状況の推移	3 5
都市計画道路の現況	3 6
都市公園の現況	3 8

## 9 電気

電力状況の推移	4 0
電灯状況の推移	4 0

## 10 水道

上水道の現況	4 2
給水戸数・人口および給水実績の推移	4 2
下水道普及状況の推移	4 2
終末処理場の現況	4 3
水洗便所普及状況の推移	4 3

## 11 運輸

各駅別鉄道旅客乗車人員の推移	4 4
バス旅客数の推移	4 4
自動車保有台数の推移	4 4

## 12 通信

郵便施設数の推移	4 6
電話加入状況の推移	4 6
テレビ普及加入状況の推移	4 6

## 13 労働

婦人センター利用状況の推移	4 7
労働福祉センター利用状況の推移	4 7
シルバー人材センター会員数および職種別就労者数の推移	4 7
シルバー人材センター活動状況の推移	4 7
登別職業訓練協会 部会会員の推移	4 8
事業内職業訓練生の推移（長期訓練）	4 8
情報・簿記会計関係（短期訓練）の研修実施状況の推移	4 8
医療事務科（短期訓練） 医療事務技能審査結果の推移	4 8
医療事務科（短期訓練） 介護事務技能審査結果の推移	4 9

## 1 4 生活

市民相談件数の推移	5 0
無料法律相談件数の推移	5 0
消費生活相談（内容別）件数の推移	5 0
市民交通傷害保険運営状況の推移	5 0
国民健康保険被保険者数等の推移	5 2
国民年金被保険者数等の推移	5 2

## 1 5 保健

保健医療施設状況の推移	5 4
病床数の推移	5 4
保健医療従事者数の推移	5 4
主要死因別死亡者数の推移	5 4
予防接種者数の推移	5 5
乳幼児健康診査受診者数の推移	5 5
各種がん検診受診者数の推移	5 6
健康相談実施状況の推移	5 6
健康教育実施状況の推移	5 6
通所型介護予防事業（かろやか教室）の推移	5 7
一般介護予防事業の推移	5 7

## 1 6 福祉

生活保護状況の推移	5 8
生活保護被保護世帯数等の推移	5 8
医療費助成制度状況の推移	5 8
児童手当等支給状況の推移	6 0
母子・父子・寡婦福祉資金貸付状況の推移	6 0
保育所の状況	6 0
福祉施設の現況	6 2
コミュニティ施設の現況	6 2
家庭児童相談取扱件数の推移	6 2
身体障害者手帳の所持状況	6 4
共同募金額の推移	6 4
緊急通報機器設置状況の推移	6 4
地域包括支援センター利用状況の推移	6 4
老人福祉センター利用状況の推移	6 4
居宅サービス種類別利用状況の推移	6 6
施設サービスの施設別月平均利用状況の推移	6 6
保険給付費の推移	6 6
介護予防・日常生活支援サービス種類別利用状況の推移	6 7

## 1 7 衛生

火葬場使用状況の推移	6 8
じん芥収集状況の推移	6 8
し尿処理状況の推移	6 8
畜犬登録数および畜・野犬処理状況の推移	6 9
公害苦情発生件数の推移	6 9
特定建設作業届件数の推移	6 9

## 18 教育

幼稚園の園数・在園児数等の推移	70
小学校の学校数・学級数等の推移	70
中学校の学校数・学級数等の推移	70
高等学校の学校数・学年別生徒数等の推移	72
中等教育学校の学校数・学年別生徒数等の推移	72
専修学校（専門課程）の学校数・学科数等の推移	72
各種学校の学校数・課程数等の推移	72
小学校の理由別長期欠席児童数の推移	73
中学校の理由別長期欠席生徒数の推移	73
中学校卒業者の進路状況の推移	73
高等学校卒業者の進路状況の推移	73
中等教育学校（前期課程）修了者の進路状況の推移	75
中等教育学校（後期課程）卒業者の進路状況の推移	75
社会教育施設の現況	76
施設利用状況の推移	76
社会教育団体数および会員数の推移	78
市立図書館利用状況の推移	78
児童・生徒年齢別体位の平均値数《登別・全道・全国》	79

## 19 観光

宿泊施設数等の現況	80
観光客入込数の推移	80
外国人観光宿泊延数の推移	80

## 20 治安

犯罪発生状況の推移	82
刑法犯少年の年齢別補導状況の推移	82
非行少年等の罪種別補導状況の推移	82
交通事故における第一当事者の法令違反別発生状況の推移	83
交通事故における第一当事者の年齢層別発生状況の推移	83

## 21 防災

消防車両配置状況の推移	84
消防職員・団員配置状況の推移	84
水利施設設置状況	84
火災件数の推移	85
原因別火災件数の推移	85
火災損害状況の推移	85
救急車出動件数の推移	86
救急車現場到着時間別出動件数	86
救助工作車出動件数の推移	86

## 2 2 行政

歴代市町村長	8 7
歴代副市長（助役）	8 7
歴代収入役	8 8
市職員配置状況の推移	8 8
登別市行政機構図	8 9
歴代議会議長	9 3
歴代議会副議長	9 4
市議会議員名簿	9 5
議会開催状況の推移	9 6
議決事件および議決態様	9 6
各種選挙状況	9 8
投票所別有権者数の推移	1 0 0

## 2 3 財政

一般会計および特別会計当初予算額	1 0 2
各会計別歳出決算状況の推移	1 0 2
企業会計《水道事業》当初予算額	1 0 4
企業会計《簡易水道事業》当初予算額	1 0 4
企業会計《下水道事業》当初予算額	1 0 4
公有財産（土地および建物）の現況	1 0 5
その他の財産の現況	1 0 5
市債の現況	1 0 6
基準財政需要額等の推移	1 0 6
一般会計科目別決算状況の推移《歳入・歳出》	1 0 7
市税予算額および決算額	1 0 9
個人市民税等の推移	1 0 9



## 凡 例

1. 統計表は、特別表示・注釈のない限り市域内のものです。
2. 資料の出所は、すべて各表の右下欄に記載しております。
3. 調査の時期については、原則として頭注に記入してあります。
4. 統計表中の符号は、次のとおりです。

「－」	……………	該当なし
「…」	……………	不 詳
「0」	……………	単位未満
「X」	……………	公表を差し控えたもの
「△」	……………	減 少

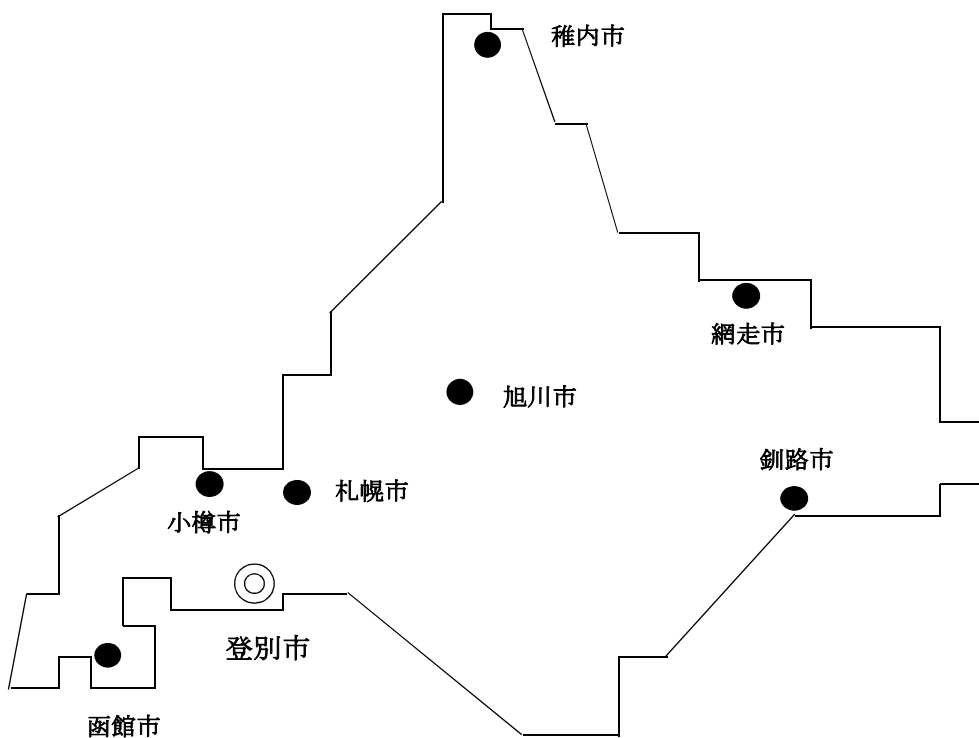
# 1 地勢

## ■位置および広ぼう

令和4年1月1日現在

位 置		広 ぼ う		面 積
東 経	北 緯	東 西	南 北	
東 : 141° 11' 22"	南 : 42° 20' 59"	km	km	km <sup>2</sup>
西 : 140° 58' 15"	北 : 42° 33' 13"	18.5	22.6	212.21

資料：総務グループ



## ■地目別土地面積

各年1月1日現在 単位：ha

	総 数	田	畑	宅 地	池沼	山 林	牧 場	原 野	雑種地	その他
令和3年	21,221	-	817	891	9	14,755	344	1,030	734	2,641
令和2年	21,221	-	827	887	9	14,763	344	1,020	730	2,641
平成31年	21,221	-	828	879	9	14,769	343	1,020	731	2,642
30年	21,221	-	840	884	9	14,850	348	1,022	627	2,641
29年	21,221	-	840	881	9	14,794	355	1,083	619	2,640

資料：税務グループ

## 2 気象

### ■気象概況

《登別》 観測所在地：登別市札内町

	気 温			平均湿度	風 速		日照時間	降 水 量			最深積雪	現 象 日 数			不照日数
	平均	最高	最低		平均	最大		年(月)合計	最大1日量	最大1時間		雪	霧	雷	
	(°C)	(°C)	(°C)	(%)	(m/s)	(m/s)	(時間)	(mm)	(mm)	(mm)	(cm)	(日)	(日)	(日)	(日)
平成29年	7.2	32.3	-13.8	/	1.7	11.1	1,700.4	1,800.5	123.0	27.0	39	/	/	/	55
30年	7.7	30.9	-14.1	/	1.8	10.2	1,562.1	1,989.0	91.5	33.0	103 ]	/	/	/	77
令和元年	7.7	32.4	-16.6	/	1.7	9.8	1,768.2	1,849.0	123.0	25.5	78 ]	/	/	/	61
2年	7.9	31.4	-14.7	/	1.7	9.8	1,529.0	1,804.5	99.5	35.0	101	/	/	/	69
<b>3年</b>	<b>8.0</b>	<b>32.4</b>	<b>-13.9</b>	/	<b>1.7</b>	<b>11.6</b>	<b>1412.7 ]</b>	<b>1,994.5</b>	<b>136.0</b>	<b>29.0</b>	<b>67</b>	/	/	/	<b>61]</b>
1月	-5.2	4.4	-13.9	/	2.2	9.3	105.7	78.5	21.5	10.5	63)	/	/	/	4
2月	-3.8	4.8	-13.2	/	2.7)	11.6)	122.0	74.5	35.5	7.0	59	/	/	/	2
3月	2.4	14.2	-9.9	/	1.8)	6.8)	159.9)	134.0	51.0	6.0	67	/	/	/	3)
4月	5.6	17.5	-5.0	/	1.7	7.1	195.3	164.5	75.0	10.0	0	/	/	/	5
5月	10.7	23.0	3.0	/	1.5	6.6	149.0	171.5	53.5	21.5	0	/	/	/	6
6月	15.3	27.4	5.6	/	1.1	4.9	201.8	232.0	93.0	18.5	0	/	/	/	6
7月	19.6	32.4	13.5	/	0.9	5.6	127.1	233.5	98.0	12.0	0	/	/	/	12
8月	19.6	31.2	12.5	/	1.2	4.9	99.7	398.0	136.0	27.0	0	/	/	/	15
9月	16.6	24.8	7.8	/	1.2	8.2	139.4	155.0	77.5	21.0	0	/	/	/	5
10月	10.9	24.4	0.8	/	1.5	6.5	149.5	103.0	25.5	8.5	0	/	/	/	3
11月	9.6	14.9	-1.7	/	2.0	7.6	91.3	173.0	70.5	29.0	4	/	/	/	4
12月	-1.7	11.6	-12.2	/	2.2	7.9	99.7	77.0	33.5	6.5	17]	/	/	/	2

《室蘭》 観測所在地：室蘭市山手町

	気 温			平均湿度	風 速		日照時間	降 水 量			最深積雪	現 象 日 数			不照日数
	平均	最高	最低		平均	最大		年(月)合計	最大1日量	最大1時間		雪	霧	雷	
	(°C)	(°C)	(°C)	(%)	(m/s)	(m/s)	(時間)	(mm)	(mm)	(mm)	(cm)	(日)	(日)	(日)	(日)
平成29年	8.9	30.0	-9.2	77	4.5	22.7	1,866.2	1,204.0	63.0	48.0	34	114	25	10	46
30年	9.4	29.6	-10.1	78	4.6	20.8	1,666.3	1,354.5	79.0	26.0	30	121	35	8	61
令和元年	9.4	31.0	-11.5	78	4.7	20.4	1,879.0	911.0	61.0	19.0	20	106	32	6	55
2年	9.6	31.8	-9.9	79	4.6	21.0	1,740.7	995.0	74.5	34.5	37	45 ]	29 ]	23 ]	55
<b>3年</b>	<b>9.7</b>	<b>31.2</b>	<b>-9.6</b>	<b>81</b>	<b>4.7</b>	<b>26.2</b>	<b>1,761.1</b>	<b>1,414.0</b>	<b>141.5</b>	<b>38.0</b>	<b>24</b>	<b>109</b>	<b>31</b>	<b>12 ]</b>	<b>53</b>
1月	-2.6	6.1	-9.6	73	6.5	17.3	76.7	56.0	14.0	5.5	24	28	1	0 )	2
2月	-1.6	5.9	-9.3	76	6.5	26.2	109.9	51.0	24.0	4.5	19	22	0	0 )	2
3月	3.7	14.7	-5.2	77	4.2	14.1	175.2	96.5	32.5	5.0	22	15	5	1 )	3
4月	6.7	19.0	-1.4	74	4.6	13.5	225.4	108.0	50.0	6.5	1	3 )	0 )	0 )	5
5月	11.3	21.9	4.4	83	4.5	11.8	176.2	109.0	24.0	13.0	-	0 )	5 )	2 )	7
6月	16.0	27.2	8.2	88	3.4	14.6	212.7	141.0	79.0	26.5	-	0	7	0 ]	5
7月	20.1	31.2	14.7	94	3.6	11.5	138.7	113.0	31.5	8.5	-	0 )	10 )	0 )	12
8月	20.9	30.4	15.8	90	3.9	12.1	126.0	325.0	141.5	38.0	-	0	3	2 )	10
9月	18.7	25.1	11.2	83	3.8	15.6	192.2	100.5	45.5	9.5	-	0 )	0 )	3 )	2
10月	13.1	24.6	3.6	79	4.2	12.5	154.4	102.5	29.5	9.0	-	0	0	1 )	2
11月	8.7	16.0	1.2	75	5.5	15.6	111.6	141.0	55.5	18.5	-	8	0	3 )	3
12月	1.0	13.3	-8.6	75	6.0	18.3	62.1	70.5	20.0	3.5	6	25	0	0 )	0

※ )は、準正常値。 ]は、資料不足値。 /は、観測を行っていないこと。 -は、統計値を求める期間内に現象が発生しなかったことを示す。

資料：室蘭地方気象台

※ 冬季に観測する要素の統計期間は前年の8月から当年7月までの1年間。雪の観測方法変更（2020年2月3日から自動観測）のため雪日数は2月から7月までの合計。

※ 不照日数とは、1日の日照時間が0.1時間未満をいう。

※ 《登別》は登別地域気象観測所、《室蘭》は室蘭地方気象台の観測資料による。

■季節現象平年値〈室蘭〉

	初冠雪	雪の初日	雪の終日	霜の初日	霜の終日	結氷の初日	結氷の終日
現象月日	10月31日 (鷺別岳)	11月2日	4月19日	11月12日	4月18日	11月13日	4月14日
統計期間	1991～2020	1991～2020	1991～2020	1991～2020	1991～2020	1991～2020	1991～2020
資料年数	30年	30年	30年	30年	30年	30年	30年

※ 資料年数は、観測された年合計数を表す。

資料：室蘭地方気象台

※ 冬季に観測する要素の統計期間は前年の8月から当年7月までの1年間。

※ 雪の初日、終日の平年値は、自動観測の比較対象となる値を示す。

■生物季節観測平年値一覧〈室蘭〉

《植物季節観測》

たんぽぽ	開花	4月	23日
うめ	開花	5月	3日
さくら(そめいよしの)	開花	5月	4日
	満開	5月	9日
やまつつじ	開花	5月	27日
あじさい	開花	8月	6日
かえで	紅葉	11月	7日
	落葉	11月	14日

資料：室蘭地方気象台

《動物季節観測》

ひばり	初鳴	4月	10日
うぐいす	初鳴	4月	20日
もんしろちょう	初見	5月	8日
きあげは	初見	5月	29日

資料：室蘭地方気象台

### 3 人口

#### ■世帯数および人口の推移

住民登録人口：9月30日現在

	世帯数	人 口			対前年 増加率	人口密度 (人/km <sup>2</sup> )	備 考
		総 数	男	女			
	(世帯)	(人)	(人)	(人)	(%)	(人/km <sup>2</sup> )	
<b>令和3年</b>	<b>24,490</b>	<b>46,287</b>	<b>22,210</b>	<b>24,077</b>	<b>△ 1.3</b>	<b>218</b>	
2年	24,531	46,919	22,501	24,418	△ 1.8	221	
元年	24,785	47,795	22,848	24,947	△ 1.4	225	
平成30年	24,932	48,459	23,156	25,303	△ 1.1	228	
29年	24,937	49,003	23,345	25,658	△ 1.1	231	
28年	24,972	49,526	23,585	25,941	△ 1.3	233	
27年	25,065	50,182	23,892	26,290	△ 0.9	236	
26年	25,051	50,657	24,154	26,503	△ 0.6	239	
25年	24,950	50,944	24,314	26,630	△ 1.2	240	
24年	25,114	51,580	24,594	26,986	△ 0.6	243	
23年	25,031	51,872	24,745	27,127	△ 0.8	245	
22年	24,963	52,279	24,967	27,312	△ 0.7	246	
21年	24,970	52,664	25,182	27,482	△ 0.5	248	
20年	24,889	52,926	25,364	27,562	△ 1.0	250	
19年	24,881	53,472	25,658	27,814	△ 0.6	252	
18年	24,736	53,782	25,756	28,026	△ 0.4	254	
17年	24,593	53,971	25,814	28,157	△ 1.2	254	
16年	24,647	54,622	26,171	28,451	△ 0.3	258	
15年	24,517	54,800	26,325	28,475	△ 0.4	258	
14年	24,249	54,993	26,404	28,589	△ 0.4	259	
13年	23,883	55,207	26,453	28,754	△ 0.9	260	
12年	23,682	55,688	26,715	28,973	△ 0.4	263	
11年	23,405	55,928	26,878	29,050	△ 0.6	264	
10年	23,183	56,243	27,073	29,170	△ 0.8	265	
9年	22,993	56,717	27,354	29,363	△ 0.9	267	
8年	22,878	57,220	27,715	29,505	△ 0.3	270	
7年	22,624	57,367	27,810	29,557	0.4	270	
6年	20,981	57,117	27,685	29,432	0.4	269	
5年	20,615	56,916	27,596	29,320	△ 0.2	268	
4年	20,381	57,003	27,707	29,296	0.7	269	
3年	19,952	56,593	27,464	29,129	0.0	267	
2年	19,629	56,584	27,522	29,062	0.1	267	
元年	19,383	56,552	27,516	29,036	△ 0.5	267	
昭和63年	19,229	56,837	27,683	29,154	△ 1.1	266	
62年	19,238	57,467	28,094	29,373	△ 1.4	269	
61年	19,199	58,280	28,643	29,637	△ 1.1	273	
60年	19,120	58,950	29,093	29,857	△ 0.5	276	
59年	19,134	59,260	29,377	29,883	△ 0.4	277	
58年	19,074	59,481	29,621	29,860	1.2	278	
57年	18,745	58,747	29,249	29,498	1.6	275	
56年	18,305	57,830	28,818	29,012	1.0	271	
55年	17,882	57,276	28,550	28,726	2.6	268	
54年	17,164	55,808	27,791	28,017	1.7	261	

※ 対前年増加率については、小数点第2位を四捨五入。

資料：市民サービスグループ

■町名別世帯数および人口

令和3年9月30日現在 単位：世帯、人

	世帯数	男	女	総数		世帯数	男	女	総数		世帯数	男	女	総数		世帯数	男	女	総数
カルルス町	13	9	15	24	幌別町	978	819	921	1,740	片倉町	558	532	562	1,094	新生町	2,347	2,158	2,282	4,440
上登別町	18	14	14	28	1丁目	50	43	45	88	1丁目	54	42	46	88	1丁目	546	502	503	1,005
登別温泉町	409	261	306	567	2丁目	49	42	40	82	2丁目	98	83	112	195	2丁目	483	444	498	942
中登別町	345	230	234	464	3丁目	117	100	100	200	3丁目	124	111	113	224	3丁目	441	386	388	774
登別東町	1,314	1,082	1,248	2,330	4丁目	106	101	97	198	4丁目	98	90	102	192	4丁目	485	480	506	986
1丁目	103	74	83	157	5丁目	110	102	116	218	5丁目	139	151	137	288	5丁目	337	286	320	606
2丁目	212	183	199	382	6丁目	145	126	132	258	6丁目	45	55	52	107	6丁目	55	60	67	127
3丁目	129	111	114	225	7丁目	80	74	75	149	新川町	952	861	946	1,807	栄町	691	610	645	1,255
4丁目	426	337	407	744	8丁目	321	231	316	547	1丁目	15	10	14	24	1丁目	189	183	188	371
5丁目	444	377	445	822	来馬町	10	10	9	19	2丁目	236	190	210	400	2丁目	99	88	97	185
登別本町	612	521	553	1,074	常盤町	1,103	1,032	1,231	2,263	3丁目	167	155	175	330	3丁目	173	149	166	315
1丁目	144	120	144	264	1丁目	168	148	174	322	4丁目	534	506	547	1,053	4丁目	230	190	194	384
2丁目	335	297	309	606	2丁目	102	97	126	223	鉾山町	9	11	7	18	若草町	2,330	2,130	2,386	4,516
3丁目	133	104	100	204	3丁目	357	297	380	677	桜木町	1,268	1,336	1,439	2,775	1丁目	193	160	203	363
登別港町	21	17	20	37	4丁目	243	251	282	533	1丁目	139	141	137	278	2丁目	626	568	618	1,186
1丁目	21	17	20	37	5丁目	227	235	266	501	2丁目	262	296	330	626	3丁目	447	424	452	876
2丁目	-	-	-	-	6丁目	6	4	3	7	3丁目	210	202	212	414	4丁目	407	364	428	792
札幌内町	36	32	44	76	中央町	879	707	782	1,489	4丁目	293	284	360	644	5丁目	303	281	310	591
富浦町	143	120	133	253	1丁目	197	143	177	320	5丁目	278	298	295	593	6丁目	354	333	375	708
富浦町	7	9	7	16	2丁目	137	100	105	205	川上町	1	3	1	4	鶯別町	2,122	1,934	2,090	4,024
1丁目	121	101	113	214	3丁目	129	107	129	236	青葉町	87	78	75	153	1丁目	146	118	129	247
2丁目	9	4	9	13	4丁目	35	32	30	62	緑町	564	569	497	1,066	2丁目	491	419	435	854
3丁目	-	-	-	-	5丁目	94	72	90	162	1丁目	158	146	154	300	3丁目	417	368	396	764
4丁目	3	4	2	6	6丁目	148	132	110	242	2丁目	295	323	332	655	4丁目	506	478	519	997
5丁目	3	2	2	4	7丁目	139	121	141	262	3丁目	110	99	11	110	5丁目	297	334	345	679
新栄町	22	22	27	49	柏木町	1,080	978	1,117	2,095	4丁目	1	1	0	1	6丁目	265	217	266	483
幸町	120	109	116	225	1丁目	345	268	358	626	大和町	72	58	61	119	美園町	1,690	1,492	1,597	3,089
1丁目	1	1	1	2	2丁目	143	134	149	283	1丁目	2	2	2	4	1丁目	169	135	153	288
2丁目	2	2	2	4	3丁目	269	265	285	550	2丁目	70	56	59	115	2丁目	307	273	292	565
3丁目	24	20	23	43	4丁目	310	300	315	615	若山町	1,080	1,079	1,131	2,210	3丁目	333	304	338	642
4丁目	-	-	-	-	5丁目	13	11	10	21	1丁目	138	130	139	269	4丁目	249	232	262	494
5丁目	90	84	88	172	富士町	1,250	1,074	1,247	2,321	2丁目	314	285	342	627	5丁目	353	314	320	634
6丁目	3	2	2	4	1丁目	155	144	142	286	3丁目	271	293	300	593	6丁目	279	234	232	466
千歳町	1,118	1,034	950	1,984	2丁目	76	67	67	134	4丁目	357	371	350	721	上鶯別町	86	81	84	165
千歳町	20	18	19	37	3丁目	163	151	172	323	富岸町	1,162	1,207	1,307	2,514					
1丁目	122	108	143	251	4丁目	216	178	207	385	富岸町	29	32	29	61					
2丁目	107	69	105	174	5丁目	257	210	270	480	1丁目	174	115	169	284					
3丁目	156	163	169	332	6丁目	205	171	197	368	2丁目	730	780	825	1,605					
4丁目	268	257	270	527	7丁目	178	153	192	345	3丁目	229	280	284	564					
5丁目	230	229	31	260															
6丁目	215	190	213	403															

※ 住民基本台帳による。

■年度別人口動態

各年度末現在 単位：人、世帯

	人 口										世帯数	
	増 加				減 少				増減	年度末人口	年度末	
	総数	出生	転入	その他	総数	死亡	転出	その他			世帯数	
令和2年度	総数	1,915	216	1,676	23	2,696	641	2,038	17	△ 781	46,401	
	男	1,097	120	965	12	1,434	322	1,110	2	△ 337	22,218	24,363
	女	818	96	711	11	1,262	319	928	15	△ 444	24,183	
元年度	総数	2,130	282	1,823	25	2,911	667	2,228	16	△ 781	47,176	
	男	1,187	144	1,029	14	1,545	339	1,198	8	△ 358	22,546	24,568
	女	943	138	794	11	1,366	328	1,030	8	△ 423	24,630	
平成30年度	総数	2,259	262	1,982	15	2,812	657	2,133	22	△ 553	47,931	
	男	1,269	141	1,117	11	1,491	332	1,153	6	△ 222	22,889	24,698
	女	990	121	865	4	1,321	325	980	16	△ 331	25,042	
29年度	総数	2,209	298	1,897	14	2,748	622	2,115	11	△ 539	48,519	
	男	1,255	151	1,093	11	1,440	319	1,114	7	△ 185	23,128	24,803
	女	954	147	804	3	1,308	303	1,001	4	△ 354	25,391	
28年度	総数	2,255	304	1,928	23	2,826	673	2,131	22	△ 571	49,090	
	男	1,219	154	1,050	15	1,477	327	1,139	11	△ 258	23,324	24,810
	女	1,036	150	878	8	1,349	346	992	11	△ 313	25,766	

資料：市民サービスグループ

■各種届出件数の推移

各年度末現在 単位：人

	令和2年度			令和元年度		
	総数	本籍人届出	非本籍人届出	総数	本籍人届出	非本籍人届出
<b>総数</b>	<b>1,476</b>	<b>1,128</b>	<b>348</b>	1,551	1,187	364
出生	225	142	83	285	170	115
国籍保留	0	0	0	-	-	-
認知	1	1	0	2	2	0
養子縁組	38	35	3	21	19	2
養子離縁	4	3	1	13	13	0
法73条の2及び69条の2	0	0	0	2	2	0
婚姻	136	118	18	170	147	23
離婚	87	83	4	80	79	1
法77条の2及び75条の2	39	37	2	33	32	1
親権後見・未成年者の後見・後見監督	2	2	0	2	2	0
死亡	656	423	233	633	414	219
失踪	0	0	0	-	-	-
復氏	0	0	0	-	-	-
姻族関係終了	0	0	0	-	-	-
相続人廃除	0	0	0	-	-	-
入籍	82	80	2	74	74	0
分籍	6	6	0	8	8	0
国籍取得	0	0	0	-	-	-
帰化	0	0	0	2	2	0
国籍喪失	0	0	0	-	-	-
国籍選択	0	0	0	-	-	-
外国国籍喪失	0	0	0	-	-	-
氏の変更	4	4	0	3	2	1
名の変更	0	0	0	0	0	0
転籍	154	154	0	192	192	0
就籍	0	0	0	0	0	0
訂正・更正	31	31	0	23	23	0
追完	0	0	0	1	0	1
その他	0	0	0	1	1	0
不受理申出	11	9	2	6	5	1

※ 参考法令：戸籍法

資料：市民サービスグループ

- 第73条の2 民法第816条第2項の規定によって離縁の際に称していた氏を称しようとする者は、離縁の年月日を届書に記載して、その旨を届け出なければならない。
- 第69条の2 第73条の2の規定は、民法第808条第2項において準用する同法第816条第2項の規定によって縁組の取消しの際に称していた氏を称しようとする場合に準用する。
- 第77条の2 民法第767条第2項（同法第771条において準用する場合を含む。）の規定によって離婚の際に称していた氏を称しようとする者は、離婚の年月日を届書に記載して、その旨を届け出なければならない。
- 第75条の2 第77条の2の規定は、民法第749条において準用する同法第767条第2項の規定によって婚姻の取消しの際に称していた氏を称しようとする場合に準用する。



■国勢調査における町別世帯数および人口の推移

各年10月1日現在 単位：世帯、人

	世帯数			人口									
	平成27年	平成22年	増減	平成27年			平成22年			増減			
				総数	男	女	総数	男	女	総数	男	女	
<b>総数</b>	<b>21,681</b>	<b>21,717</b>	<b>△ 36</b>	<b>49,625</b>	<b>23,533</b>	<b>26,092</b>	<b>51,526</b>	<b>24,514</b>	<b>27,012</b>	<b>△ 1,901</b>	<b>△ 981</b>	<b>△ 920</b>	
温泉地区	カルルス町	25	36	△ 11	39	15	24	58	20	38	△ 19	△ 5	△ 14
	上登別町	17	15	2	34	15	19	35	18	17	△ 1	△ 3	2
	登別温泉町	548	606	△ 58	818	383	435	911	405	506	△ 93	△ 22	△ 71
	中登別町	213	240	△ 27	1,081	470	611	1,128	510	618	△ 47	△ 40	△ 7
登別地区	登別東町	1,240	1,306	△ 66	2,532	1,148	1,384	2,740	1,246	1,494	△ 208	△ 98	△ 110
	登別本町	544	555	△ 11	1,102	520	582	1,224	566	658	△ 122	△ 46	△ 76
	登別港町	26	-	26	47	26	21	-	-	-	47	26	21
	札内町	30	30	0	79	35	44	83	38	45	△ 4	△ 3	△ 1
	富浦町	132	136	△ 4	294	142	152	320	151	169	△ 26	△ 9	△ 17
新栄町	21	24	△ 3	52	24	28	60	26	34	△ 8	△ 2	△ 6	
幌別地区	幸町	101	104	△ 3	223	105	118	245	118	127	△ 22	△ 13	△ 9
	千歳町	794	781	13	2,107	1,092	1,015	2,165	1,113	1,052	△ 58	△ 21	△ 37
	幌別町	953	976	△ 23	1,972	912	1,060	2,171	1,020	1,151	△ 199	△ 108	△ 91
	来馬町	9	9	0	22	13	9	23	13	10	△ 1	0	△ 1
	常盤町	982	938	44	2,394	1,097	1,297	2,379	1,098	1,281	15	△ 1	16
	中央町	810	792	18	1,631	772	859	1,738	798	940	△ 107	△ 26	△ 81
	柏木町	1,018	1,005	13	2,372	1,096	1,276	2,495	1,163	1,332	△ 123	△ 67	△ 56
	富士町	1,067	1,117	△ 50	2,295	1,052	1,243	2,422	1,107	1,315	△ 127	△ 55	△ 72
	片倉町	512	528	△ 16	1,227	587	640	1,279	611	668	△ 52	△ 24	△ 28
	新川町	874	915	△ 41	1,952	923	1,029	2,266	1,129	1,137	△ 314	△ 206	△ 108
	鉦山町	8	10	△ 2	17	10	7	25	17	8	△ 8	△ 7	△ 1
	桜木町	1,090	1,077	13	2,722	1,306	1,416	2,882	1,389	1,493	△ 160	△ 83	△ 77
	川上町	X	X	-	X	X	X	X	X	X	-	-	-
	青葉町	77	82	△ 5	284	130	154	328	134	194	△ 44	△ 4	△ 40
緑町	372	318	54	999	534	465	869	475	394	130	59	71	
鷺別地区	大和町	64	66	△ 2	135	65	70	152	73	79	△ 17	△ 8	△ 9
	若山町	926	937	△ 11	2,153	1,036	1,117	2,255	1,087	1,168	△ 102	△ 51	△ 51
	富岸町	966	947	19	2,553	1,216	1,337	2,507	1,202	1,305	46	14	32
	新生町	2,042	2,025	17	4,508	2,157	2,351	4,696	2,264	2,432	△ 188	△ 107	△ 81
	栄町	646	617	29	1,366	666	700	1,359	647	712	7	19	△ 12
	若草町	2,012	2,034	△ 22	4,748	2,218	2,530	4,869	2,312	2,557	△ 121	△ 94	△ 27
	鷺別町	1,907	1,862	45	4,459	2,103	2,356	4,401	2,090	2,311	58	13	45
	美園町	1,582	1,541	41	3,246	1,579	1,667	3,255	1,576	1,679	△ 9	3	△ 12
上鷺別町	73	88	△ 15	162	86	76	186	98	88	△ 24	△ 12	△ 12	

※ 川上町は結果数値が著しく小さいため秘匿されている地域であり、桜木町に合算されている。

資料：国勢調査

■国勢調査における5歳階級別男女人口の推移

各年10月1日現在 単位：人

		平成 27 年			平成 22 年			平成 17 年		
		総 数	男	女	総 数	男	女	総 数	男	女
<b>総</b>	<b>数</b>	<b>49,625</b>	<b>23,533</b>	<b>26,092</b>	51,526	24,514	27,012	53,135	25,256	27,879
	<b>計</b>	<b>5,312</b>	<b>2,726</b>	<b>2,586</b>	6,086	3,110	2,976	6,509	3,299	3,210
年少人口 (0～14歳)	0～4	1,508	770	738	1,818	953	865	2,007	1,026	981
	5～9	1,807	939	868	2,050	1,066	984	2,164	1,070	1,094
	10～14	1,997	1,017	980	2,218	1,091	1,127	2,338	1,203	1,135
	<b>計</b>	<b>26,948</b>	<b>13,364</b>	<b>13,584</b>	30,802	15,129	15,673	33,561	16,321	17,240
生産年齢人口 (15～64歳)	15～19	2,146	1,124	1,022	2,518	1,373	1,145	2,783	1,611	1,172
	20～24	1,797	924	873	1,967	1,046	921	2,275	1,119	1,156
	25～29	1,851	953	898	2,180	1,064	1,116	2,765	1,348	1,417
	30～34	2,169	1,086	1,083	2,827	1,434	1,393	3,393	1,665	1,728
	35～39	2,837	1,455	1,382	3,500	1,755	1,745	2,947	1,432	1,515
	40～44	3,377	1,688	1,689	2,951	1,425	1,526	2,874	1,339	1,535
	45～49	2,873	1,369	1,504	2,909	1,389	1,520	3,004	1,457	1,547
	50～54	2,896	1,373	1,523	2,950	1,426	1,524	4,157	2,005	2,152
	55～59	2,969	1,448	1,521	4,099	1,974	2,125	5,055	2,317	2,738
	60～64	4,033	1,944	2,089	4,901	2,243	2,658	4,308	2,028	2,280
		<b>計</b>	<b>16,602</b>	<b>7,052</b>	<b>9,550</b>	14,612	6,258	8,354	13,065	5,636
老年人口 (65歳以上)	65～69	4,706	2,148	2,558	4,087	1,902	2,185	3,907	1,819	2,088
	70～74	3,842	1,743	2,099	3,633	1,659	1,974	3,375	1,612	1,763
	75～79	3,282	1,446	1,836	2,976	1,335	1,641	2,551	1,130	1,421
	80～84	2,426	1,005	1,421	2,054	834	1,220	1,748	604	1,144
	85～89	1,494	520	974	1,203	354	849	1,029	352	677
	90～94	654	148	506	535	146	389	369	102	267
	95～99	180	39	141	112	25	87	78	14	64
	100以上	18	3	15	12	3	9	8	3	5
不 詳		763	391	372	26	17	9	-	-	-

資料：国勢調査

■平成27年国勢調査における各歳別および男女別人口

		総数	男	女
<b>総数</b>		<b>49,625</b>	<b>23,533</b>	<b>26,092</b>
0～4歳	計	1,508	770	738
	0	281	143	138
	1	293	150	143
	2	287	170	117
	3	339	170	169
4	308	137	171	
5～9歳	計	1,807	939	868
	5	328	168	160
	6	351	167	184
	7	348	180	168
	8	411	221	190
9	369	203	166	
10～14歳	計	1,997	1,017	980
	10	368	187	181
	11	373	196	177
	12	434	218	216
	13	408	206	202
14	414	210	204	
15～19歳	計	2,146	1,124	1,022
	15	432	236	196
	16	380	204	176
	17	444	189	255
	18	446	230	216
19	444	265	179	
20～24歳	計	1,797	924	873
	20	418	229	189
	21	318	160	158
	22	343	175	168
	23	364	175	189
24	354	185	169	
25～29歳	計	1,851	953	898
	25	366	191	175
	26	365	197	168
	27	376	185	191
	28	377	209	168
29	367	171	196	

		総数	男	女
30～34歳	計	2,169	1,086	1,083
	30	366	184	182
	31	498	251	247
	32	396	202	194
	33	438	207	231
34	471	242	229	
35～39歳	計	2,837	1,455	1,382
	35	513	270	243
	36	525	287	238
	37	570	282	288
	38	612	312	300
39	617	304	313	
40～44歳	計	3,377	1,688	1,689
	40	614	298	316
	41	758	379	379
	42	687	373	314
	43	689	329	360
44	629	309	320	
45～49歳	計	2,873	1,369	1,504
	45	593	287	306
	46	598	285	313
	47	626	293	333
	48	600	282	318
49	456	222	234	
50～54歳	計	2,896	1,373	1,523
	50	605	301	304
	51	588	271	317
	52	564	273	291
	53	579	280	299
54	560	248	312	
55～59歳	計	2,969	1,448	1,521
	55	554	252	302
	56	571	271	300
	57	591	296	295
	58	629	322	307
59	624	307	317	

		総数	男	女
60～64歳	計	4,033	1,944	2,089
	60	657	320	337
	61	747	364	383
	62	793	370	423
	63	924	460	464
64	912	430	482	
65～69歳	計	4,706	2,148	2,558
	65	989	442	547
	66	1,042	456	586
	67	1,005	475	530
	68	979	464	515
69	691	311	380	
70～74歳	計	3,842	1,743	2,099
	70	689	303	386
	71	777	341	436
	72	801	361	440
	73	788	356	432
74	787	382	405	
75～79歳	計	3,282	1,446	1,836
	75	722	316	406
	76	630	298	332
	77	695	286	409
	78	633	282	351
79	602	264	338	
80～84歳	計	2,426	1,005	1,421
	80	553	240	313
	81	531	236	295
	82	487	207	280
	83	461	176	285
84	394	146	248	
85～89歳	計	1,494	520	974
	85	351	128	223
	86	332	114	218
	87	310	107	203
	88	276	112	164
89	225	59	166	

平成27年10月1日現在 単位：人

		総数	男	女
90～94歳	計	654	148	506
	90	183	56	127
	91	153	36	117
	92	131	30	101
	93	112	18	94
94	75	8	67	
95～99歳	計	180	39	141
	95	72	16	56
	96	50	9	41
	97	26	8	18
	98	23	5	18
99	9	1	8	
100歳以上		18	3	15
不詳		763	391	372

資料：国勢調査

■道内都市の国勢調査人口および世帯数の推移

各年10月1日現在 単位：人、世帯

	人 口						世 帯						
	平成 27 年			前回人口との比較			平成 22 年			平成 27 年	前回世帯との比較		平成 22 年
	総 数	男	女	増 減	伸 率(%)	総 数	男	女	増 減		伸 率(%)		
全 道 計	5,381,733	2,537,089	2,844,644	△ 124,686	△ 2.3	5,506,419	2,603,345	2,903,074	2,444,810	20,493	0.8	2,424,317	
市 計	4,395,172	2,063,947	2,331,225	△ 54,188	△ 1.2	4,449,360	2,096,303	2,353,057	2,021,698	32,462	1.6	1,989,236	
<b>登 別 市</b>	<b>49,625</b>	<b>23,533</b>	<b>26,092</b>	<b>△ 1,901</b>	<b>△ 3.7</b>	<b>51,526</b>	<b>24,514</b>	<b>27,012</b>	<b>21,681</b>	<b>△ 36</b>	<b>△ 0.2</b>	<b>21,717</b>	
札幌市	1,952,356	910,614	1,041,742	38,811	2.0	1,913,545	896,850	1,016,695	921,837	35,989	4.1	885,848	
函館市	265,979	120,376	145,603	△ 13,148	△ 4.7	279,127	127,046	152,081	123,950	△ 2,230	△ 1.8	126,180	
小樽市	121,924	54,985	66,939	△ 10,004	△ 7.6	131,928	59,514	72,414	55,466	△ 2,245	△ 3.9	57,711	
旭川市	339,605	156,402	183,203	△ 7,490	△ 2.2	347,095	160,094	187,001	155,747	1,354	0.9	154,393	
室蘭市	88,564	43,143	45,421	△ 5,971	△ 6.3	94,535	46,074	48,461	43,616	△ 1,413	△ 3.1	45,029	
釧路市	174,742	82,185	92,557	△ 6,427	△ 3.5	181,169	85,474	95,695	82,078	1,063	1.3	81,015	
帯広市	169,327	80,994	88,333	1,270	0.8	168,057	80,584	87,473	77,707	2,233	3.0	75,474	
北見市	121,226	58,020	63,206	△ 4,463	△ 3.6	125,689	60,171	65,518	56,202	190	0.3	56,012	
夕張市	8,843	4,092	4,751	△ 2,079	△ 19.0	10,922	5,179	5,743	4,539	△ 1,019	△ 18.3	5,558	
岩見沢市	84,499	39,319	45,180	△ 5,646	△ 6.3	90,145	42,111	48,034	36,155	△ 568	△ 1.5	36,723	
網走市	39,077	19,819	19,258	△ 1,921	△ 4.7	40,998	20,981	20,017	18,035	△ 77	△ 0.4	18,112	
留萌市	22,221	10,516	11,705	△ 2,236	△ 9.1	24,457	11,679	12,778	10,402	△ 642	△ 5.8	11,044	
苫小牧市	172,737	84,605	88,132	△ 583	△ 0.3	173,320	84,687	88,633	78,298	2,009	2.6	76,289	
稚内市	36,380	17,809	18,571	△ 3,215	△ 8.1	39,595	19,315	20,280	16,486	△ 857	△ 4.9	17,343	
美唄市	23,035	10,753	12,282	△ 2,999	△ 11.5	26,034	12,215	13,819	10,173	△ 819	△ 7.5	10,992	
芦別市	14,676	6,667	8,009	△ 1,952	△ 11.7	16,628	7,585	9,043	6,862	△ 664	△ 8.8	7,526	
江別市	120,636	57,391	63,245	△ 3,086	△ 2.5	123,722	59,320	64,402	51,983	813	1.6	51,170	
赤平市	11,105	5,025	6,080	△ 1,532	△ 12.1	12,637	5,745	6,892	4,980	△ 605	△ 10.8	5,585	
紋別市	23,109	10,954	12,155	△ 1,641	△ 6.6	24,750	11,563	13,187	11,127	△ 263	△ 2.3	11,390	
士別市	19,914	9,382	10,532	△ 1,873	△ 8.6	21,787	10,205	11,582	8,650	△ 450	△ 4.9	9,100	
名寄市	29,048	14,072	14,976	△ 1,543	△ 5.0	30,591	14,669	15,922	13,086	△ 262	△ 2.0	13,348	
三笠市	9,076	4,075	5,001	△ 1,145	△ 11.2	10,221	4,625	5,596	4,254	△ 522	△ 10.9	4,776	
根室市	26,917	12,862	14,055	△ 2,284	△ 7.8	29,201	13,883	15,318	11,383	△ 514	△ 4.3	11,897	
千歳市	95,648	48,588	47,060	2,044	2.2	93,604	47,836	45,768	40,638	2,097	5.4	38,541	
滝川市	41,192	19,475	21,717	△ 1,978	△ 4.6	43,170	20,314	22,856	18,651	△ 296	△ 1.6	18,947	
砂川市	17,694	8,216	9,478	△ 1,362	△ 7.1	19,056	8,925	10,131	7,858	△ 557	△ 6.6	8,415	
歌志内市	3,585	1,652	1,933	△ 802	△ 18.3	4,387	1,955	2,432	1,665	△ 335	△ 16.8	2,000	
深川市	21,909	10,118	11,791	△ 1,800	△ 7.6	23,709	10,987	12,722	9,669	△ 431	△ 4.3	10,100	
富良野市	22,936	10,783	12,153	△ 1,323	△ 5.5	24,259	11,418	12,841	9,929	△ 145	△ 1.4	10,074	
恵庭市	69,702	33,781	35,921	318	0.5	69,384	33,945	35,439	28,846	1,212	4.4	27,634	
伊達市	34,995	16,279	18,716	△ 1,283	△ 3.5	36,278	16,812	19,466	15,054	△ 233	△ 1.5	15,287	
北広島市	59,064	28,273	30,791	△ 1,289	△ 2.1	60,353	28,959	31,394	23,551	560	2.4	22,991	
石狩市	57,436	27,548	29,888	△ 2,013	△ 3.4	59,449	28,554	30,895	22,632	29	0.1	22,603	
北斗市	46,390	21,641	24,749	△ 1,642	△ 3.4	48,032	22,515	25,517	18,508	96	0.5	18,412	
町 村 計	986,561	473,142	513,419	△ 70,498	△ 6.7	1,057,059	507,042	550,017	423,112	△ 11,969	△ 2.8	435,081	

資料：国勢調査

■人口集中地区面積（DID）および人口密度の推移

各年10月1日現在

		総 数
平成27年	人 口(人)	37,774
	面 積(km <sup>2</sup> )	9.50
	人口密度(人/km <sup>2</sup> )	3,976.2
22年	人 口(人)	39,408
	面 積(km <sup>2</sup> )	9.65
	人口密度(人/km <sup>2</sup> )	4,083.7
17年	人 口(人)	40,306
	面 積(km <sup>2</sup> )	9.64
	人口密度(人/km <sup>2</sup> )	4,181.1

資料：国勢調査

《人口集中地区》（DID）（Densely Inhabited District）

人口集中地区とは、市区町村の境界内で人口密度の高い基本単位区（原則として人口密度が1km<sup>2</sup>当たり、4,000人以上）が隣接していて、その人口が5,000人以上となる地域をいう。

人口集中地区は、昭和28年の町村合併促進法及び昭和31年の新市町村建設促進法による町村合併や新市の創設などにより市部地域が拡大され、市部・郡部別の地域表章が必ずしも都市的地域と農村的地域の特質を明瞭に示さなくなったため、都市的地域の特質を明らかにする統計上の地域単位として、昭和35年国勢調査から設定されたものである。

■国勢調査における産業別就業者数および構成比の推移

各年10月1日現在 単位：人、%

	平成27年			平成22年			平成17年		
	産業分類	就業者数	構成比	産業分類	就業者数	構成比	産業分類	就業者数	構成比
	<b>総 数</b>	<b>21,048</b>	<b>100.0</b>	総 数	21,938	100.0	総 数	23,026	100.0
1次産業	計	258	1.2	計	268	1.2	計	254	1.1
	農業、林業	168	0.8	農業、林業	170	0.8	農 業	150	0.7
	うち農業	165	0.8	うち農業	166	0.8	林 業	7	0.0
	漁業	90	0.4	漁業	98	0.4	漁 業	97	0.4
2次産業	計	5,055	24.0	計	5,643	25.7	計	5,862	25.5
	鉱業、採石業、砂利採取業	6	0.0	鉱業、採石業、砂利採取業	-	0.0	鉱 業	8	0.0
	建設業	2,481	11.8	建設業	2,774	12.6	建設業	2,986	13.0
	製造業	2,568	12.2	製造業	2,869	13.1	製造業	2,868	12.5
3次産業	計	15,380	73.1	計	15,957	72.8	計	16,902	73.4
	電気・ガス・熱供給・水道業	105	0.5	電気・ガス・熱供給・水道業	107	0.5	電気・ガス・熱供給・水道業	134	0.6
	情報通信業	115	0.5	情報通信業	160	0.7	情報通信業	158	0.7
	運輸業、郵便業	1,148	5.5	運輸業、郵便業	1,287	5.9	運輸業	1,283	5.6
	卸売業、小売業	3,230	15.3	卸売業、小売業	3,662	16.7	卸売・小売業	4,049	17.6
	金融業、保険業	284	1.4	金融業、保険業	362	1.7	金融・保険業	414	1.8
	不動産業、物品賃貸業	251	1.2	不動産業、物品賃貸業	220	1	不動産業	95	0.4
	学術研究、専門・技術サービス業	400	1.9	学術研究、専門・技術サービス業	418	1.9	飲食店、宿泊業	2,023	8.8
	宿泊業、飲食サービス業	1,839	8.7	宿泊業、飲食サービス業	2,000	9.1	医療、福祉	2,645	11.5
	生活関連サービス業、娯楽業	834	4.0	生活関連サービス業、娯楽業	836	3.8	教育、学習支援業	1,105	4.8
	教育、学習支援業	989	4.7	教育、学習支援業	1,014	4.6	複合サービス事業	238	1.0
	医療、福祉	3,069	14.6	医療、福祉	2,818	12.9	サービス業（他に分類されないもの）	3,531	15.3
	複合サービス事業	203	1.0	複合サービス事業	132	0.6	公 務（他に分類されないもの）	1,227	5.3
	サービス業（他に分類されないもの）	1,749	8.3	サービス業（他に分類されないもの）	1,676	7.6			
	公 務（他に分類されるものを除く）	1,164	5.5	公 務（他に分類されるものを除く）	1,265	5.8			
	分類不能	355	1.7		70	0.3		8	0.0

※ 男女別15歳以上就業者数。

資料：国勢調査

## 4 農業

■専業・兼業別農家数およびその割合の推移（販売農家総数） 各年2月1日現在

	総数	専業		第1種兼業		第2種兼業	
		実数	%	実数	%	実数	%
平成27年	31	18	58.1	5	16.1	8	25.8
22年	37	17	46.0	7	18.9	13	35.1
17年	53	27	50.9	8	15.1	18	34.0

※ 平成17年：2005年農林業センサス 資料：農林業センサス  
 ※ 平成22年：2010年世界農林業センサス 平成27年：2015年農林業センサス

■男女・年齢別世帯員数および農業従事者数の推移（販売農家総数） 各年2月1日現在 単位：人

	総数	男					女				
		14歳以下	15歳～19歳	20歳～29歳	30歳～59歳	60歳以上	14歳以下	15歳～19歳	20歳～29歳	30歳～59歳	60歳以上
平成27年											
世帯員数	102	9	4	1	15	25	5	4	1	14	24
農業従事者数	65	-	-	1	15	22	-	-	-	12	15
22年											
世帯員数	135	13	2	1	23	27	9	3	6	24	27
農業従事者数	90	-	-	1	23	25	-	-	1	21	19
17年											
世帯員数	177	16	1	4	34	33	10	5	6	32	36
農業従事者数	131	-	1	2	32	33	-	-	3	28	32

※ 平成17年：2005年農林業センサス 平成22年：2010年世界農林業センサス 資料：農林業センサス  
 ※ 平成27年：2015年農林業センサス

■経営耕地規模別農家数（販売農家総数） 平成27年2月1日現在 単位：戸

	総数	専業	第1種兼業	第2種兼業
総数	31	18	5	8
0.3ha未満	-	-	-	-
0.3～1 ha未満	-	-	-	-
1～3 ha未満	5	1	2	2
3～5 ha未満	4	2	-	2
5～10 ha未満	2	1	-	1
10～20 ha未満	6	4	-	2
20～30 ha未満	4	1	2	1
30～50 ha未満	7	6	1	-
50 ha以上	3	3	-	-

※ 2015年農林業センサス 資料：北海道農政事務所

■経営土地利用別経営体数と面積の推移（農業経営体総数）

各年2月1日現在 単位：ha、戸

	耕 地										過去1年 間に利 用した 牧草地
	経営体数	耕地面積	田		畑				樹園地		
			実農家数	面積	実農家数	面 積		実農家数	面積		
						うち普通 畑の面積	うち牧草用 地の面積				
平成27年	39	989.39	-	-	38	987.39	159.67	827.72	1	2.00	...
22年	44	1,045.72	-	-	44	1,045.72	114.60	931.12	-	-	...
17年	59	1,059.55	-	-	58	1,059.16	205.74	853.42	1	0.39	...

※ 平成17年：2005年農林業センサス 平成22年：2010年世界農林業センサス 平成27年：2015年農林業センサス 資料：北海道農政事務所

■家畜飼養戸数および頭羽数の推移（農業経営体総数）

各年2月1日現在

	乳 牛		肉 牛		馬		豚		緬 羊		採卵鶏	
	経営体数	頭 数	経営体数	頭 数	経営体数	頭 数	経営体数	頭 数	経営体数	頭 数	経営体数	頭 数
平成27年	13	651	9	X	...	...	2	X	...	...	-	-
22年	12	714	11	1,971	...	...	2	X	...	...	1	X
17年	15	739	9	1,140	11	128	2	X	...	...	1	X

※ 平成17年：2005年農林業センサス 平成22年：2010年世界農林業センサス 平成27年：2015年農林業センサス 資料：北海道農政事務所

## 5 漁業

### ■漁業経営実態の推移

各年12月末現在

	漁船勢力（動力漁船）				経営体数	漁業従事者数	水揚量	水揚高
	総数	5t未満	5t～10t	10t～20t				
	(隻)	(隻)	(隻)	(隻)	(戸)	(人)	(t)	(千円)
令和2年	<b>62</b>	<b>46</b>	<b>15</b>	<b>1</b>	<b>38</b>	<b>90</b>	<b>2,436</b>	<b>639,173</b>
令和元年	63	47	15	1	42	90	2,941	666,081
平成30年	62	46	15	1	40	91	2,889	848,442
29年	65	49	15	1	38	94	3,100	949,635
28年	67	51	15	1	38	95	3,012	893,449

資料：農林水産グループ

### ■漁業別水揚量・水揚高の推移

各年12月末現在 単位：t、千円

	総数		さけ定置網		すけとうだら刺網		かれい刺網		めぬけ刺網		かにかご		えびかご		小型機船底びき網		採藻漁業		その他	
	数量	水揚高	数量	水揚高	数量	水揚高	数量	水揚高	数量	水揚高	数量	水揚高	数量	水揚高	数量	水揚高	数量	水揚高	数量	水揚高
令和2年	<b>2,436</b>	<b>639,173</b>	<b>369</b>	<b>242,168</b>	<b>1,745</b>	<b>191,576</b>	<b>60</b>	<b>10,067</b>	<b>2</b>	<b>1,143</b>	<b>17</b>	<b>76,212</b>	<b>0</b>	<b>538</b>	<b>0</b>	<b>0</b>	<b>4</b>	<b>450</b>	<b>239</b>	<b>117,019</b>
令和元年	2,941	666,081	341	197,307	2,216	226,843	40	6,948	11	4,557	8	61,582	0	424	140	48,635	2	240	183	119,545
平成30年	2,889	848,442	413	267,874	1,946	269,540	92	15,573	19	8,560	19	67,456	3	4,689	147	47,466	4	420	246	166,864
29年	3,100	949,635	436	332,609	2,053	247,114	127	26,254	12	5,215	31	118,957	3	5,666	157	58,943	3	300	278	154,577
28年	3,012	893,449	324	239,420	2,136	289,304	62	11,761	8	2,863	44	133,245	9	14,740	136	61,970	1	78	292	140,068

資料：農林水産グループ

### ■魚種別水揚量・水揚高の推移

	総数		すけとうだら		ひらめ		かれい		さけ		ます		めぬけ		たら		その他の魚類	
	数量	水揚高	数量	水揚高	数量	水揚高	数量	水揚高	数量	水揚高	数量	水揚高	数量	水揚高	数量	水揚高	数量	水揚高
令和2年	<b>2,436</b>	<b>639,173</b>	<b>1,729</b>	<b>186,056</b>	<b>4</b>	<b>3,481</b>	<b>79</b>	<b>15,460</b>	<b>242</b>	<b>222,479</b>	<b>25</b>	<b>11,363</b>	<b>0</b>	<b>259</b>	<b>57</b>	<b>11,057</b>	<b>127</b>	<b>25,163</b>
令和元年	2,941	666,081	2,179	215,273	6	5,942	94	19,827	266	181,129	22	8,318	0	258	37	5,820	80	25,256
平成30年	2,889	848,442	1,941	264,808	4	4,025	132	23,856	325	249,927	18	7,792	0	233	37	8,302	76	23,662
29年	3,100	949,635	2,032	240,417	4	4,283	183	38,097	242	283,124	12	6,760	0	847	39	12,603	175	50,764
28年	3,012	893,449	2,109	273,803	6	6,076	116	25,448	280	219,819	24	9,716	0	67	70	22,594	38	25,439

各年12月末現在 単位：t、千円

いか		たこ		毛がに		えび		ホッキ貝		さら貝・えぞばか貝等		こんぶ		その他の水産物	
数量	水揚高	数量	水揚高	数量	水揚高	数量	水揚高	数量	水揚高	数量	水揚高	数量	水揚高	数量	水揚高
<b>25</b>	<b>5,526</b>	<b>86</b>	<b>36,629</b>	<b>14</b>	<b>75,520</b>	<b>0</b>	<b>538</b>	<b>0</b>	<b>0</b>	<b>0</b>	<b>0</b>	<b>4</b>	<b>450</b>	<b>44</b>	<b>45,192</b>
22	9,596	44	21,704	6	60,923	1	424	98	38,081	44	11,088	2	240	40	62,202
18	5,608	109	82,228	13	64,096	3	4,689	82	36,254	67	11,779	4	420	60	60,763
1	626	113	67,798	25	116,292	3	5,666	83	43,866	75	16,410	3	300	110	61,782
5	3,657	99	44,741	38	131,427	9	14,740	95	41,859	42	20,644	1	78	80	53,341

資料：農林水産グループ



## 6 事業所

### ■産業別事業所数および従業者数の推移

単位：事業所、人

	総数	第1次産業		第2次産業			第3次産業								
		計	農業、林業、漁業 (農業、林業、漁業)	計	鉱業、採石業、砂利採取業	建設業	製造業	計	電気・ガス・熱供給・水道業	情報通信業 (情報通信業、郵便業)	卸売・小売業 (卸売業、小売業、宿泊業、飲食サービス業)	金融・保険業 (金融業、保険業)	不動産業(不動産業、物品賃貸業)	サービス業 (学術研究、専門・技術サービス業、生活関連サービス業、娯楽業、複合サービス事業)	その他
平成28年	1,542	7	7	299	1	220	78	1,236	-	44	585	25	101	321	160
事業所 従業者	13,712	36	36	2,486	1	1,473	1,012	11,190	-	705	5,230	145	300	2,050	2,760
26年	1,685	9	9	314	1	225	88	1,362	6	48	627	26	107	342	206
事業所 従業者	15,228	73	73	2,489	1	1,487	1,001	12,666	58	740	5,296	143	303	2,095	4,031
24年	1,660	10	10	331	1	247	83	1,319	-	56	642	26	104	354	137
事業所 従業者	13,882	128	128	2,831	1	1,595	1,235	10,923	-	868	5,198	136	267	2,024	2,430
21年	1,880	12	12	356	1	265	90	1,512	8	59	724	28	108	379	206
事業所 従業者	16,706	148	148	3,048	1	1,811	1,236	13,510	74	980	5,705	153	251	2,349	3,998
18年	1,918	13	13	332	3	242	87	1,573	8	55	788	34	91	395	202
事業所 従業者	16,513	72	72	2,975	16	1,801	1,158	13,466	73	915	5,874	177	168	2,533	3,726

※ 調査期日は、平成28年は6月1日、平成26、21年は7月1日、平成24年は2月1日、平成18年は10月1日。

※ 平成28、24年は国・地方公共団体が対象外のため、その他に含まれていない。

※ 産業分類の( )は平成19年11月に改定された分類。

資料：経済センサス活動調査  
経済センサス基礎調査  
事業所・企業統計調査

### ■従業者規模別事業所数

平成28年6月1日現在 単位：事業所、人

	総数	農業、林業、漁業	鉱業、採石業、砂利採取業	建設業	製造業	電気・ガス・熱供給・水道業	情報通信業 (情報通信業、郵便業)	卸売業、小売業、宿泊業、飲食サービス業	金融業、保険業	不動産業、物品賃貸業	学術研究、専門・技術サービス業、生活関連サービス業、娯楽業、複合サービス業	その他
総数	1,542	7	1	220	78	-	44	585	25	101	321	160
事業所 従業者	13,712	36	1	1,473	1,012	-	705	5,230	145	300	2,050	2,760
1~4人	932	4	1	118	31	-	6	339	17	89	250	77
事業所 従業者	1,955	9	1	274	71	-	16	742	49	137	491	165
5~9人	289	2	-	53	27	-	12	114	2	4	40	35
事業所 従業者	1,927	11	-	359	184	-	88	758	13	27	242	245
10~19人	193	1	-	38	7	-	17	76	6	5	14	29
事業所 従業者	2,552	16	-	502	105	-	222	982	83	58	179	405
20~29人	50	-	-	7	5	-	2	25	-	2	5	4
事業所 従業者	1,175	-	-	161	122	-	48	577	-	48	131	88
30人以上	75	-	-	4	8	-	7	28	-	1	12	15
事業所 従業者	6,103	-	-	177	530	-	331	2,171	-	30	1,007	1,857
派遣・下請従業者 のみの事業所	3	-	-	-	-	-	-	3	-	-	-	-
事業所 従業者	-	-	-	-	-	-	-	-	-	-	-	-
国・地方公共団体 (参考)	72	-	-	-	-	6	-	1	-	1	4	60
事業所 従業者	1,666	-	-	-	-	58	-	31	-	6	61	1,510

※ 国・地方公共団体は、平成26年7月1日現在。

資料：経済センサス活動調査、経済センサス基礎調査

■産業中分類別工場数・従業者数および製造品出荷額等の推移

各年12月31日現在 単位：箇所、人、万円

	総数	食料品	飲料・たばこ・飼料	繊維工業	木材・木製品	家具・装備品	印刷・同関連産業	化学工業	石油製品・石炭製品	プラスチック製品	なめし革・同製品毛皮	窯業・土石製品	鉄鋼業	金属製品	はん用・生産用機械器具	電気・電子デバイス・機械器具	輸送用機械器具	その他
令和2年	36	12	-	1	-	-	1	1	1	-	-	8	1	6	3	1	1	-
事業所数	742	197	-	6	-	-	5	52	8	-	-	157	15	182	86	29	5	-
従業者数	2,124,680	300,354	-	X	-	-	X	X	X	-	-	519,840	X	836,120	X	X	X	-
製造品出荷額等																		
令和元年	40	14	-	1	1	-	1	1	1	-	-	9	1	6	3	1	1	-
事業所数	781	232	-	6	4	-	5	53	6	-	-	154	16	178	93	28	6	-
従業者数	2,142,314	311,720	-	X	X	-	X	X	X	-	-	627,455	X	834,329	X	X	X	-
製造品出荷額等																		
平成30年	40	13	-	1	1	-	1	1	1	-	-	9	1	6	4	1	1	-
事業所数	791	230	-	6	5	-	5	51	6	-	-	151	17	179	107	28	6	-
従業者数	1,932,939	287,691	-	X	X	-	X	X	X	-	-	475,740	X	761,942	X	X	X	-
製造品出荷額等																		
29年	43	15	-	1	1	-	1	1	1	-	-	9	1	6	5	1	1	-
事業所数	850	262	-	7	5	-	5	54	6	-	-	148	17	191	122	27	6	-
従業者数	1,806,126	314,683	-	X	X	-	X	X	X	-	-	390,439	X	691,780	X	X	X	-
製造品出荷額等																		
28年	43	15	-	1	1	-	1	1	1	-	-	9	1	6	5	1	1	-
事業所数	850	262	-	7	5	-	5	54	6	-	-	148	17	191	122	27	6	-
従業者数	1,806,126	314,683	-	X	X	-	X	X	X	-	-	390,439	X	691,780	X	X	X	-
製造品出荷額等																		

※ 従業者4人以上の事業所である。

資料：工業統計調査

※ 平成27年は、平成28年6月1日を調査期日とする経済センサスー活動調査において、北海道が集計したものである。製造品出荷額等は平成27年1年間の数値である。

経済センサスー活動調査

※ 平成28年は、平成29年6月1日が調査期日であり、製造品出荷額等は平成28年1年間の数値である。

■産業中分類別商店数・従業者数および商品販売額の推移

単位：箇所、人、万円

	総数	卸売業		小売業						
		計	計	各種商品	織物・衣服・身のまわり品	飲食料品	(機械器具)		その他	無店舗
							自動車・自転車	家具・じゅう器・機械器具		
平成26年	298	46	252	3	36	64	36	106	7	
事業所数	2,380	280	2,100	255	116	802	146	758	23	
従業者数	4,989,776	1,258,020	3,731,756	X	115,719	1,424,689	368,415	X	51,758	
年間販売額										
19年	433	55	378	3	39	118	29	34	155	-
事業所数	3,003	303	2,700	271	130	1,045	121	184	949	-
従業者数	5,682,202	1,115,532	4,566,670	527,414	144,315	1,735,515	338,610	286,021	1,534,795	-
年間販売額										
16年	503	72	431	4	51	142	28	41	165	-
事業所数	3,582	426	3,156	242	170	1,198	151	216	1,179	-
従業者数	6,242,616	1,574,954	4,667,662	X	177,176	1,768,576	X	354,651	1,451,685	-
年間販売額										
14年	490	54	436	4	52	142	30	33	175	-
事業所数	3,494	377	3,117	307	178	1,164	150	101	1,217	-
従業者数	6,291,292	1,510,648	4,780,644	650,617	183,082	1,662,301	X	X	1,716,292	-
年間販売額										
11年	558	76	482	1	57	159	28	34	203	-
事業所数	3,886	524	3,362	X	186	1,403	141	114	1,259	-
従業者数	6,840,523	1,694,991	5,145,532	X	221,126	1,956,902	385,023	268,582	1,724,288	-
年間販売額										

※ 各年7月1日（平成14、16、19年は6月1日）現在。

資料：商業統計調査

※ 産業分類の（ ）は、平成26年調査。

※ 平成26年調査は、日本標準産業分類の改定及び調査設計の大幅変更を行ったことに伴い、前回実施の平成19年調査とは接続しない。

## 7 経済

### ■北海道消費者物価指数《10大費目》の推移

令和2年=100

		総合	食料	住居	光熱・水道	家具・家事用品	被服及び履き物	保健医療	交通・通信	教育	教養・娯楽	諸雑費	生鮮食品を除く総合
平成28年	平均	96.8	94.6	97.8	90.1	96.8	96.6	96.9	98.6	118.1	98.1	101.1	96.8
29年	平均	97.9	95.9	97.9	96.5	96.3	95.6	97.9	99.5	118.0	98.6	101.3	98.0
30年	平均	99.5	97.5	98.0	103.5	94.6	96.7	99.2	101.5	120.1	99.0	101.9	99.5
令和元年	平均	100.0	98.0	98.8	104.5	96.6	97.8	100.1	100.6	116.7	100.3	102.2	100.2
2年	平均	100.0	100.0	100.0	100.0	100.0	100.0	100.0	100.0	100.0	100.0	100.0	100.0
<b>3年</b>	<b>平均</b>	<b>100.0</b>	<b>100.1</b>	<b>100.4</b>	<b>104.9</b>	<b>101.8</b>	<b>100.2</b>	<b>98.5</b>	<b>95.2</b>	<b>99.2</b>	<b>101.5</b>	<b>101.7</b>	<b>100.0</b>
	1月	100.0	100.2	100.6	97.9	101.8	95.7	98.6	100.1	98.4	101.0	100.9	99.8
	2月	99.8	99.6	100.6	99.0	101.7	96.5	98.4	100.2	98.4	100.1	101.2	99.8
	3月	100.1	99.2	100.6	100.8	101.7	99.3	98.5	100.6	98.5	100.3	101.3	100.3
	4月	99.3	99.3	100.4	102.2	101.7	102.0	98.4	93.1	99.4	101.6	101.3	99.3
	5月	99.6	99.9	100.3	103.4	101.3	101.7	98.5	93.1	99.1	102.1	101.3	99.5
	6月	99.6	100.2	100.3	104.2	100.4	101.2	98.3	93.1	99.5	102.3	101.0	99.5
	7月	99.9	99.3	100.2	106.0	101.5	97.8	98.5	94.9	99.5	103.5	101.6	100.1
	8月	100.0	99.7	100.2	106.5	102.4	96.8	98.6	94.3	99.5	103.6	101.6	100.0
	9月	100.3	100.6	100.6	106.9	101.5	102.6	98.6	93.9	99.5	102.2	101.9	100.2
	10月	100.2	100.6	100.5	108.0	102.2	102.7	98.5	92.8	99.5	101.5	102.6	100.3
	11月	100.6	100.9	100.5	111.2	103.5	103.1	98.3	93.2	99.5	100.2	102.7	100.6
	12月	100.7	101.2	100.5	112.9	102.4	103.5	98.4	92.5	99.5	100.0	102.6	100.6

資料：北海道総合政策部情報統計局

### ■たばこ売り渡し状況の推移

各年度末現在 単位：本

	令和2年度	令和元年度	平成30年度	平成29年度	平成28年度
総数	64,508,873	69,601,780	73,594,701	78,238,460	83,858,935
前年比 (%)	92.68	94.57	94.06	93.30	95.23
4月	5,162,722	5,996,313	5,754,189	6,487,168	6,730,826
5月	5,368,826	5,978,931	6,634,582	6,799,209	6,991,785
6月	5,677,916	5,796,553	6,346,149	6,736,832	7,139,665
7月	5,437,757	5,950,623	6,269,842	6,768,684	7,038,883
8月	5,646,506	6,420,679	6,392,908	7,226,842	7,449,046
9月	7,566,990	6,080,788	8,248,363	6,613,525	7,249,838
10月	4,366,623	5,606,201	4,674,698	6,547,553	7,066,496
11月	4,774,751	5,530,629	5,573,799	6,200,148	6,732,054
12月	5,797,197	6,268,178	6,621,694	7,086,241	8,157,228
1月	4,744,883	5,163,685	5,696,349	5,601,075	5,972,708
2月	4,693,760	5,447,229	5,431,207	5,597,448	6,193,831
3月	5,270,942	5,361,971	5,950,921	6,573,735	7,136,575

※ 数値は、卸売店から小売店へ売り渡した本数である。

資料：税務グループ

### ■酒消費量の推移

各年度末現在 単位：kl

	総数	清酒	合成清酒	焼酎	ビール	発泡酒	カスター類	その他
令和2年度	2,030	110	3	256	443	234	41	943
令和元年度	2,009	110	4	234	518	236	41	866
平成30年度	2,255	131	4	274	582	266	43	955
29年度	2,282	137	5	284	610	290	43	913
28年度	2,246	134	8	294	609	304	40	857

資料：室蘭酒販協同組合

### ■手形交換高状況の推移

各年12月末現在 単位：枚、千円

	手形交換高			不渡手形	
	枚数	金額	差額	枚数	金額
令和3年	48,663	70,875,993	36,364,354	0	0
2年	49,598	71,416,568	34,780,698	0	0
元年	53,506	72,538,073	35,345,433	3	19,920
平成30年	53,870	70,905,443	34,187,609	0	0
29年	55,731	68,140,594	31,243,608	4	2,096

※ 数値は室蘭・登別・白老の合計数値である。

資料：室蘭銀行協会

## 8 建設

### ■道路状況の推移

各年度末現在 単位：m

	総実延長	舗装延長	国 道		道 道		市 道	
			実延長	舗装延長	実延長	舗装延長	実延長	舗装延長
<b>令和2年度</b>	<b>379,544</b>	<b>353,399</b>	<b>16,471</b>	<b>16,471</b>	<b>67,172</b>	<b>66,397</b>	<b>295,901</b>	<b>270,531</b>
元年度	379,595	353,449	16,471	16,471	67,172	66,397	295,952	270,581
平成30年度	379,409	353,023	16,471	16,471	67,172	66,397	295,766	270,155
29年度	379,159	352,886	16,471	16,471	67,172	66,397	295,516	270,018
28年度	379,264	352,992	16,471	16,471	67,172	66,397	295,621	270,124

資料：土木・公園グループ

### ■橋梁状況の推移

令和3年3月31日現在 単位：m

	総 数		永 久 橋		木 橋	
	基 数	延 長	基 数	延 長	基 数	延 長
<b>総 数</b>	<b>155</b>	<b>5,060.76</b>	<b>155</b>	<b>5,060.76</b>	-	-
国 道	8	398.00	8	398.00	-	-
道 道	42	2,635.00	42	2,635.00	-	-
市 道	105	2,027.76	105	2,027.76	-	-

資料：土木・公園グループ

■河川の種類およびその現況

《二級河川》 令和3年3月31日現在 単位：km

河川名	総延長	改修済延長
登別川	5.50	2.80
クスリサンベツ川	5.00	3.10
胆振幌別川	14.50	1.30
来馬川	8.50	2.10
鷺別川	6.00	4.90
富岸川	3.00	1.80
ボンアヨロ川	6.50	4.00
岡志別川	2.10	2.10
上鷺別・富岸川	0.20	0.20
西富岸川	1.50	0.70

《準用河川》 令和3年3月31日現在 単位：km

河川名	総延長	改修済延長
ボンアヨロ川	0.60	-
富浦川	0.80	0.80
岡志別川	0.65	0.65
上鷺別富岸川	2.20	1.90
伏古別川	2.22	1.61
新徳消川	0.90	0.60
ヤンケシ川	1.60	1.30
サト岡志別川	1.70	1.70

《普通河川》 令和3年3月31日現在 単位：km

河川名	総延長	改修済延長
ボンアヨロ川	0.50	-
クスリサンベツ川 (成田の沢川)	1.20	-
カムイ川	0.50	-
緑川	0.40	-
大谷の沢川	1.00	-
岡志別ワキの沢川	2.40	2.40
岡志別三原の沢川	1.40	0.80
クスリサンベツ川 (大学沢の川)	2.40	0.09
ヒガシオマベツ川	2.00	-
ニシオマベツ川	3.10	-
岡志別川	6.23	1.50
サト岡志別川	5.15	1.79
岡志別古川	2.90	2.42
ボン来馬川	8.00	-
ノポリトラシナイ川	4.10	0.10
第一沢川	2.10	-
第二沢川	2.70	-
鷺別来馬川	5.70	-
幌别来馬川	9.50	-
富岸第一沢川	2.10	-
西富岸川	2.70	0.35
上鷺別川	2.40	0.30
第三沢川	1.60	-
新徳消川	1.30	-
シミズ川	0.80	-
徳消川	1.80	1.80
ボンヤンケシ川	1.10	0.20
富岸川	4.80	-
川上古川	1.35	0.73
登別川	7.40	0.80
クスリサンベツ川	2.60	0.10
若草町6丁目の沢川	0.60	-
サンライバの沢川	0.40	0.09
タイライの沢川	4.60	-

資料：土木・公園グループ

■家屋概況の推移

各年1月1日現在 単位：棟、㎡

	総 数		課 税 家 屋		免税点未満の家屋	
	棟 数	床 面 積	棟 数	床 面 積	棟 数	床 面 積
令和3年	<b>28,231</b>	<b>3,242,415</b>	<b>27,747</b>	<b>3,034,544</b>	<b>484</b>	<b>207,871</b>
2年	28,203	3,234,243	27,956	3,255,549	247	8,694
平成31年	28,181	3,189,926	27,931	3,180,863	250	9,063
30年	28,138	3,176,790	27,877	3,167,284	261	9,506
29年	28,293	3,179,933	28,023	3,170,123	270	9,810

資料：税務グループ

■課税家屋内訳の推移

各年1月1日現在 単位：棟、㎡

	総 数		木 造		非 木 造	
	棟 数	床 面 積	棟 数	床 面 積	棟 数	床 面 積
令和3年	<b>27,747</b>	<b>3,034,544</b>	<b>22,808</b>	<b>2,224,565</b>	<b>4,939</b>	<b>809,979</b>
2年	27,956	3,225,549	22,962	2,241,997	4,994	983,552
平成31年	27,931	3,180,863	22,982	2,221,023	4,949	959,840
30年	27,877	3,167,284	22,984	2,215,131	4,893	952,153
29年	28,023	3,170,123	23,076	2,214,614	4,947	955,509

資料：税務グループ

■用途別家屋数の推移

《木造》

各年1月1日現在 単位：棟、㎡

	総 数		住 宅		店 舗 ・ 事 務 所		工 場 ・ 倉 庫		そ の 他 家 屋	
	棟 数	床 面 積	棟 数	床 面 積	棟 数	床 面 積	棟 数	床 面 積	棟 数	床 面 積
令和3年	<b>23,127</b>	<b>2,251,482</b>	<b>16,685</b>	<b>2,035,374</b>	<b>274</b>	<b>40,196</b>	<b>268</b>	<b>49,958</b>	<b>5,900</b>	<b>125,954</b>
2年	23,147	2,249,410	16,677	2,033,041	275	40,372	268	49,964	5,927	126,033
平成31年	23,170	2,228,796	16,660	2,027,678	274	40,036	260	48,582	5,976	112,500
30年	23,181	2,223,319	16,641	2,022,285	273	39,220	259	48,542	6,008	113,272
29年	23,282	2,223,163	16,638	2,019,403	280	41,397	260	47,366	6,104	114,997

※ 免税点未満を含む。

資料：税務グループ

《非木造》

各年1月1日現在 単位：棟、㎡

	総 数		住 宅		店 舗 ・ 事 務 所		工 場 ・ 倉 庫		そ の 他 家 屋	
	棟 数	床 面 積	棟 数	床 面 積	棟 数	床 面 積	棟 数	床 面 積	棟 数	床 面 積
令和3年	<b>5,104</b>	<b>990,933</b>	<b>738</b>	<b>190,855</b>	<b>276</b>	<b>191,825</b>	<b>736</b>	<b>253,240</b>	<b>3,354</b>	<b>355,013</b>
2年	5,056	984,833	739	190,877	276	192,494	709	247,479	3,283	353,983
平成31年	5,011	961,130	732	188,090	279	194,247	703	230,459	3,297	348,334
30年	4,957	953,471	739	188,915	279	194,794	689	222,891	3,250	346,871
29年	5,011	956,770	740	187,868	304	196,679	695	224,774	3,272	347,449

※ 免税点未満を含む。

資料：税務グループ

■用途地域面積

令和3年3月31日現在

	形態密度		面積 (ha)	比率 (%)
	建ぺい率	容積率		
<b>総 数</b>			<b>約 1,402.6</b>	<b>100.0</b>
第一種低層住居専用地域	4/10 以下	6/10 以下	約 154	11.0
	5/10 以下	8/10 以下	約 100	7.1
第二種低層住居専用地域	5/10 以下	8/10 以下	約 21	1.5
第一種中高層住居専用地域	6/10 以下	20/10 以下	約 239	17.0
第二種中高層住居専用地域	6/10 以下	20/10 以下	約 168	12.0
第一種住居地域	6/10 以下	20/10 以下	約 260	18.5
第二種住居地域	6/10 以下	20/10 以下	約 102	7.3
準住居地域	6/10 以下	20/10 以下	約 23	1.6
近隣商業地域	8/10 以下	20/10 以下	約 39	2.8
	8/10 以下	30/10 以下	約 14	1.0
商業地域	8/10 以下	40/10 以下	約 8.6	0.6
	8/10 以下	60/10 以下	約 28	2.0
準工業地域	6/10 以下	20/10 以下	約 162	11.6
工業地域	6/10 以下	20/10 以下	約 17	1.2
工業専用地域	6/10 以下	20/10 以下	約 67	4.8

資料：都市政策グループ

■建築確認申請件数《新築》の推移

各年度末現在 単位：件

	総 数
<b>令和2年度</b>	<b>118</b>
元年度	155
平成30年度	175
29年度	138
28年度	129

※数値は、市、道・胆振総合振興局、指定確認  
検査機関に申請があった分である。

※数値は、計画変更確認申請を含みません。

資料：建築住宅グループ

■建築確認状況《新築・増築》の推移

各年度末現在 単位：件

	総 数
<b>令和2年度</b>	<b>163</b>
元年度	160
平成30年度	184
29年度	144
28年度	141

※数値は、市、道・胆振総合振興局、指定確認  
検査機関に申請があった分である。

※数値は、計画変更確認申請を含みません。

資料：建築住宅グループ

■公営住宅建設戸数および入居申込状況の推移

各年度末現在 単位：戸、世帯

	市 営 住 宅		道 営 住 宅	
	建設戸数	申込者数	建設戸数	申込者数
<b>令和2年度</b>	-	-	-	-
元年度	32	0	-	-
平成30年度	-	-	-	-
29年度	-	-	-	-
28年度	-	-	-	-

※ 数値は、新設住宅で募集期日までに申込があった分である。

※ 令和元年度においては、建替前の入居者が移転したことから、  
募集を行っていない。

資料：建築住宅グループ

■都市計画道路の現況

令和3年3月31日現在 単位：m

	名 称		起 点	終 点	道 路 延 長				幅員	備 考	
	番 号	路 線 名			全 体	市内分	改良済	舗装済		( ) は登別市内分の延長	
幹線街路	3・3・206	一般国道36号線	室蘭市中央町3丁目	登別市登別東町1丁目	20,540	16,380	11,510	11,510	25	一般国道36号	
〃	3・3・210	鷺別駅前通	登別市鷺別町2丁目	室蘭市水元町	3,910	600	600	600	22	道道室蘭環状線分	2,630 ( 600 )
〃	3・3・301	中央通	室蘭市高砂町1丁目	登別市千歳町2丁目	9,370	9,290	7,660	7,660	25	道道上登別室蘭線分 道道登別室蘭インター線分 道道弁景幌別線分	5,760 ( 5,680 ) 2,010 ( 2,010 ) 520 ( 520 )
〃	3・3・302	南駅前通	登別市幌別町1丁目	登別市幌別町1丁目	40	40	0	0	22		
〃	3・3・303	登別温泉通	登別市登別港町1丁目	登別市登別温泉町	7,580	7,580	6,030	5,980	25	道道登別停車場線分 道道倶多楽湖公園線分 道道洞爺湖登別線分	240 ( 240 ) 3,090 ( 3,090 ) 4,250 ( 4,250 )
〃	3・3・309	幌別通	登別市幌別町1丁目	登別市幸町1丁目	2,600	2,600	1,460	1,460	25	道道幌別停車場線分 道道弁景幌別線分	1,100 ( 1,100 ) 1,500 ( 1,500 )
〃	3・4・305	鷺別北通	室蘭市高砂町3丁目	登別市美園町4丁目	850	690	0	0	16		
〃	3・4・306	新学田通	登別市若草町3丁目	登別市新生町4丁目	2,900	2,900	2,900	360	16		
〃	3・4・307	環状通	登別市桜木町5丁目	登別市千歳町5丁目	3,070	3,070	280	280	16		
〃	3・4・308	富士通	登別市桜木町3丁目	登別市幸町1丁目	4,070	4,070	2,270	2,270	16	道道上登別室蘭線分	1,570 ( 1,570 )
〃	3・4・310	西通	登別市幌別町2丁目	登別市桜木町5丁目	2,440	2,440	1,590	1,590	16	道道登別室蘭インター線分	420 ( 420 )
〃	3・4・311	柏木通	登別市柏木町1丁目	登別市常盤町5丁目	1,210	1,210	1,210	1,210	16	道道上登別室蘭線分	1,210 ( 1,210 )
〃	3・4・312	北駅前通	登別市中央町2丁目	登別市桜木町5丁目	2,550	2,550	2,010	2,010	18	道道弁景幌別線分 道道幌別停車場線分	2,380 ( 2,380 ) 170 ( 170 )
〃	3・4・313	東通	登別市中央町2丁目	登別市常盤町5丁目	1,940	1,940	1,150	650	16	道道上登別室蘭線分	1,710 ( 1,710 )
〃	3・4・314	本町東通	登別市幌別町6丁目	登別市中央町1丁目	400	400	400	400	16	道道弁景幌別線分	300 ( 300 )
〃	3・4・315	中学校通	登別市千歳町3丁目	登別市千歳町3丁目	1,170	1,170	440	440	16		
〃	3・4・316	円山通	登別市登別本町3丁目	登別市登別東町3丁目	2,350	2,350	1,200	1,200	16		
〃	3・4・317	石山通	登別市登別本町1丁目	登別市登別本町2丁目	1,250	1,250	850	850	16		
〃	3・4・318	桜木通	登別市桜木町2丁目	登別市桜木町5丁目	1,870	1,870	570	570	16		
〃	3・4・320	片倉通	登別市片倉町5丁目	登別市片倉町6丁目	600	600	0	0	16		
〃	3・4・321	千歳通	登別市幌別町8丁目	登別市千歳町6丁目	1,400	1,400	0	0	16	道道上登別室蘭線分	210 ( 210 )
〃	3・4・217	市場通	室蘭市輪西町3丁目	登別市鷺別町1丁目	2,880	110	110	110	18		
〃	3・5・322	登別温泉中央通	登別市登別温泉町	登別市登別温泉町	690	690	0	0	15		
	総 数	23路線			75,680	65,200	42,240	39,150			

資料：都市政策グループ



■都市公園の現況

令和3年3月31日現在

名	称	位 置	種 別	面積 (ha)		施 設
1	西 公 園	中央町3丁目	街区公園	約 0.56	ブランコ、スベリ台、シーソー、	鉄棒、四阿、その他
2	中 央 公 園	中央町3丁目	〃	約 0.18	ブランコ、スベリ台、シーソー、	鉄棒、雲梯、その他
3	北 公 園	中央町5丁目	〃	約 0.32	ブランコ、スベリ台、シーソー、	ジャングルジム、砂場、鉄棒、四阿、その他
4	緑ヶ丘公園	中央町7丁目	〃	約 0.21	ブランコ、スベリ台、シーソー、	ネット遊具、砂場、鉄棒、四阿、その他
5	東 公 園	中央町1丁目	〃	約 0.14	ブランコ、スベリ台、シーソー、	鉄棒、その他
6	旭 公 園	登別本町1丁目	〃	約 0.29	ブランコ、幼児用ブランコ、	コンビネーション遊具、鉄棒、四阿、その他
7	富士1号公園	富士町7丁目	〃	約 0.46	ブランコ、スベリ台、シーソー、	鉄棒、四阿、その他
8	桜木公園	桜木町4丁目	〃	約 0.17	多目的広場、その他	
9	富士2号公園	富士町5丁目	〃	約 0.18	ブランコ、スベリ台、その他	
10	檜の木公園	栄町1丁目	〃	約 0.18	ブランコ、スベリ台、鉄棒、砂場、	クライム遊具、四阿、その他
11	かえで公園	新川町4丁目	〃	約 0.33	ブランコ、シーソー、鉄棒、	コンビネーション遊具、その他
12	常盤公園	常盤町2丁目	〃	約 0.61	ブランコ、砂場、スベリ台、雲梯、	その他
13	若草1号公園	若草町3丁目	〃	約 0.18	ブランコ、スベリ台、シーソー、	その他
14	幌別1号公園	幌別町4丁目	〃	約 0.13	ブランコ、スベリ台、シーソー、	その他
15	めばえ公園	若草町4丁目	〃	約 0.19	スプリング遊具、健康遊具、四阿、	その他
16	さわやか公園	若草町2丁目	〃	約 0.18	ブランコ、スベリ台、シーソー、	砂場、鉄棒、その他
17	のびのび公園	若草町4丁目	〃	約 0.55	ブランコ、スベリ台、鉄棒、砂場、	リンク式遊具、四阿、その他
18	めぐみ公園	若草町2丁目	〃	約 0.17	ブランコ、スベリ台、砂場、その他	
19	くさぶえ公園	新生町3丁目	〃	約 0.25	ブランコ、スベリ台、砂場、その他	
20	ことぶき公園	新生町1丁目	〃	約 0.20	ブランコ、スベリ台、鉄棒、砂場、	その他
21	なかよし公園	新生町4丁目	〃	約 0.18	ブランコ、スベリ台、鉄棒、その他	
22	わらべ公園	新生町2丁目	〃	約 0.19	ブランコ、スベリ台、鉄棒、四阿、	その他
23	柏木公園	柏木町1丁目	〃	約 0.45	ブランコ、スベリ台、シーソー、	砂場、その他
24	のぞみ公園	桜木町2丁目	〃	約 0.10	コンビネーション遊具、ブランコ、	リンク式遊具、四阿、その他
25	わかば公園	鶯別町2丁目	〃	約 0.17	コンビネーション遊具、ブランコ、	その他
26	もみじ公園	柏木町3丁目	〃	約 0.12	ブランコ、スベリ台、シーソー、	砂場、その他
27	つくし公園	千歳町4丁目	〃	約 0.15	ブランコ、スベリ台、鉄棒、雲梯、	その他
28	すずらん公園	千歳町6丁目	〃	約 0.15	ブランコ、スベリ台、鉄棒、雲梯、	その他
29	しおみ公園	幌別町2丁目	〃	約 0.13	コンビネーション遊具、四阿、	ブランコ、その他
30	あおぞら公園	新生町4丁目	〃	約 0.15	ブランコ、コンビネーション遊具、	シーソー、その他
31	いなほ公園	富岸町2丁目	〃	約 0.20	ブランコ、鉄棒、コンビネーション遊具、	健康遊具、その他
32	ひまわり公園	若山町4丁目	〃	約 0.25	コンビネーション遊具、ブランコ、	四阿、その他
33	ひよどり公園	美園町3丁目	〃	約 0.17	ブランコ、スベリ台、その他	
34	美園公園	美園町5丁目	〃	約 0.38	コンビネーション遊具、鉄棒、ブランコ、	その他
35	溪 風 園	カルルス町	〃	約 0.30	四阿、その他	
36	新 川 公 園	新川町3丁目	近隣公園	約 1.17	コンビネーション遊具、四阿、その他	
37	若草中央公園	若草町2丁目	〃	約 0.89	コンビネーション遊具、四阿、	テニスコート、その他
38	富 岸 公 園	富岸町2丁目	〃	約 1.00	大型木製コンビネーション遊具、	幼児用コンビネーション遊具、健康遊具、四阿、その他
39	岡志別の森運動公園	千歳町	地区公園	約 7.04	野球場、テニスコート、パークゴルフ場、	四阿、その他
40	川 上 公 園	桜木町5丁目	総合公園	約 9.38	ブランコ、スベリ台、シーソー、	野球場、多目的広場、四阿、その他
41	登別ビーチパーク	登別東町1丁目	〃	約 7.49	海洋生態館、その他	
42	亀田記念公園	富岸町3丁目	〃	約 19.48	池、遊水路、多目的広場、木製遊具、	四阿、その他
43	ら い ば 公 園	中央町4丁目	都市緑地	約 0.12	壁泉、時計塔、その他	
44	キウシト湿原	若山町2丁目	〃	約 4.80	ビジターセンター、展望デッキ、木道	その他

資料：土木・公園グループ

## 9 電気

### ■電力状況の推移

各年度末現在

	契 約 口 数 (件)						使 用 電 力 量 (千KWH)					
	総 数	業務用 電 力	低圧電力	高 圧 電 力			総 数	業務用電力	低圧電力	高 圧 電 力		
				計	A	B				計	A	B
<b>平成27年度</b>	<b>1,011</b>	<b>144</b>	<b>791</b>	<b>76</b>	<b>68</b>	<b>8</b>	<b>116,687</b>	<b>69,365</b>	<b>7,476</b>	<b>39,846</b>	<b>15,912</b>	<b>23,934</b>
26年度	1,062	173	812	77	69	8	121,722	72,952	7,874	40,896	16,482	24,414
25年度	1,068	173	818	77	69	8	125,078	76,258	7,880	40,940	16,932	24,008
24年度	1,060	172	814	74	66	8	125,217	76,178	8,121	40,918	16,997	23,921
23年度	1,084	176	832	76	68	8	125,704	74,608	8,518	42,578	18,256	24,322

資料：北海道電力榑室蘭支店

業務用電力 … 電灯と電力を併用する電力の契約容量が50KW以上の場合。

低 圧 電 力 … 電力および付帯電灯の契約容量が、50KW未満の場合。

高 圧 電 力 A … 電力および付帯電灯の契約容量が、50KW以上500KW未満の場合。

高 圧 電 力 B … 電力および付帯電灯の契約容量が、500KW以上2,000KW未満の場合。

※ 電力小売自由化（平成28年度～）

### ■電灯状況の推移

各年度末現在

	契 約 口 数 (件)							使 用 電 力 量 (千KWH)						
	総 数	従 量 電 灯				公衆街路	定 額	総 数	従 量 電 灯				公衆街路	定 額
		計	A	B	C				計	A	B	C		
<b>平成27年度</b>	<b>30,704</b>	<b>24,599</b>	<b>95</b>	<b>20,986</b>	<b>3,518</b>	<b>5,592</b>	<b>513</b>	<b>96,263</b>	<b>91,993</b>	<b>48</b>	<b>56,018</b>	<b>35,927</b>	<b>3,932</b>	<b>338</b>
26年度	30,651	24,511	102	21,061	3,348	5,610	530	98,781	94,305	51	57,216	37,038	4,143	333
25年度	30,728	24,656	101	21,215	3,340	5,598	474	102,026	97,382	51	59,941	37,390	4,318	326
24年度	30,741	24,661	103	21,437	3,121	5,606	474	104,106	99,273	52	62,455	36,766	4,509	324
23年度	30,673	24,606	100	21,566	2,940	5,591	476	106,870	101,863	57	65,610	36,196	4,680	327

資料：北海道電力榑室蘭支店

従量電灯 A … 電灯および小型機器の契約電流が、5A以下の場合。

従量電灯 B … 電灯および小型機器の契約電流が、10A以上60A以下の場合。

従量電灯 C … 電灯および小型機器の契約容量が、6KVA以上の場合。

公 衆 街 路 … 公的な道路、公園等に使用される場合。

定 額 … 電灯および小型機器の契約容量が、400VA以下の場合。

※ 電力小売自由化（平成28年度～）

# 10 水道

## ■上水道の現況

令和3年3月31日現在

給水区域面積：	19.01	(km <sup>2</sup> )
行政区域内人口：	46,401	(人)
給水世帯数：	21,683	(戸)
給水人口：	45,779	(人)
給水普及率：	98.66	(%)
総配水量：	4,474,646	(m <sup>3</sup> /年)
総給水量：	3,770,424	(m <sup>3</sup> /年)
最大配水量：	13,532	(m <sup>3</sup> /日)
平均配水量：	12,259	(m <sup>3</sup> /日)
平均給水量：	10,330	(m <sup>3</sup> /日)
最大配水量：	296	(ℓ/1人1日)
平均配水量：	268	(ℓ/1人1日)
平均給水量：	226	(ℓ/1人1日)
公称能力：	17,425	(m <sup>3</sup> /日)
送配水管総延長：	290,461	(m)
計画給水人口：	46,520	(人)
計画最大配水量：	320	(ℓ/1人1日)
水源		
水利権		
クスリサンベツ川：	6,480	(m <sup>3</sup> /日)
来馬川：	4,000	(m <sup>3</sup> /日)
登別川：	20,000	(m <sup>3</sup> /日)
地下水-深井戸：	1,000	(m <sup>3</sup> /日)

資料：水道グループ

## ■給水戸数・人口および給水実績の推移

各年度末現在

	上水道			年間総給水量	1日平均給水量	有収率
	行政区域内人口	給水人口	普及率			
	(人)	(人)	(%)	(m <sup>3</sup> /年)	(m <sup>3</sup> /日)	(%)
令和2年度	<b>46,401</b>	<b>45,779</b>	<b>98.66</b>	<b>3,770,424</b>	<b>10,330</b>	<b>84.26</b>
元年度	47,176	46,555	98.68	3,793,626	10,365	85.03
平成30年度	47,931	47,294	98.67	3,742,143	10,252	84.14
29年度	48,519	47,870	98.66	3,876,762	10,621	88.23
28年度	49,090	48,429	98.65	3,908,194	10,707	86.87

資料：水道グループ

## ■下水道普及状況の推移

各年度末現在

	管渠延長		認可面積	行政区域内人口	処理区		処理普及率	
	単年度	累計			面積	人口	処理面積	処理人口
	(km)	(km)	A (ha)	B (人)	C (ha)	D (人)	C/A (%)	D/B (%)
令和2年度	<b>0.52</b>	<b>268.07</b>	<b>1,203.2</b>	<b>46,401</b>	<b>1,128.5</b>	<b>44,565</b>	<b>93.8</b>	<b>96.0</b>
元年度	0.47	267.55	1,203.2	47,176	1,127.9	45,202	93.7	95.8
平成30年度	0.09	267.08	1,203.2	47,931	1,127.8	45,911	93.7	95.8
29年度	0.15	266.99	1,203.2	48,519	1,126.0	46,437	93.6	95.7
28年度	0.33	266.84	1,203.2	49,090	1,126.0	46,982	93.6	95.7

※ 雨水管を除く。

資料：下水道グループ

■終末処理場の現況

令和3年3月31日現在

	敷地面積	処理能力人口		処理能力水量		運 転 開 始
		計 画	現 在	計 画	現 在	
	(㎡)	(人)	(人)	(㎥/日)	(㎥/日)	
若山浄化センター	79,700	49,000	45,202	22,500	15,000	平成2年10月1日

資料：下水道グループ

■水洗便所普及状況の推移

各年度末現在

	水洗可能区域 全 戸 数	普及人口	水洗設置戸数	水洗化人口	水洗化率
	(戸)	(人)	(戸)	(人)	(%)
令和2年度	<b>23,154</b>	<b>44,565</b>	<b>21,064</b>	<b>38,731</b>	<b>86.9</b>
元年度	23,273	45,202	20,948	39,214	86.8
平成30年度	23,384	45,911	20,795	39,860	86.8
29年度	23,456	46,437	20,618	40,243	86.7
28年度	23,472	46,982	20,435	40,710	86.7

資料：下水道グループ

# 1 1 運輸

## ■各駅別鉄道旅客乗車人員の推移

各年度末現在 単位：百人

	総 数	登 別 駅	幌 別 駅	鷲 別 駅
令和2年度	2,957	741	2,216	-
元年度	4,055	1,405	2,650	-
平成30年度	4,238	1,533	2,705	-
29年度	4,194	1,504	2,690	-
28年度	4,179	1,420	2,759	-

※ 四捨五入により、各駅の合計が一致しない場合がある。 資料：北海道旅客鉄道㈱

※ 鷲別駅はH27.11.1無人化に伴い年度としての数値はありません。

## ■バス旅客数の推移

各年度末現在 単位：人

	総 数	室 蘭 ～ 登別温泉	登 別 駅 ～ 登別温泉	登別温泉 ～ 札 幌	室 蘭 ～ 郷土資料館	カルルス線	登別温泉 ～ 苫 小 牧	千代の台線	登別温泉 ～ 郷土資料館	カルルス スキー場線
令和2年度	894,753	230,611	43,198	3,060	361,940	3,405	72,943	172,029	6,392	1,175
令和元年度	1,452,298	412,923	144,720	19,292	470,579	5,340	121,192	257,529	19,197	1,526
平成30年度	1,598,408	466,528	161,674	26,590	523,564	7,771	107,056	279,725	22,550	2,950
29年度	1,582,119	461,847	158,952	25,421	511,140	10,173	115,648	275,840	21,235	1,863
28年度	1,497,680	414,018	137,614	19,833	513,203	15,324	111,187	265,842	17,343	3,316

資料：道南バス㈱

## ■自動車保有台数の推移

各年度末現在 単位：台

	総 数	貨 物 用				乗 合 用			乗 用			特種車・大型特殊車			小 型 二 輪 車	軽 自 動 車					
		計	普通車	小型車	被けん引車	計	普通車	小型車	計	普通車	小型車	計	特種車	大 型 特殊車		計	貨物車	乗用車	特 種 用 途 車	不明	二輪車
令和2年度	21,883	2,792	1,210	1,222	360	133	78	55	17,431	7,779	9,652	968	622	346	559	-	-	-	-	-	-
元年度	22,001	2,753	1,197	1,197	359	150	89	61	17,610	7,635	9,975	940	611	329	548	-	-	-	-	-	-
平成30年度	34,173	2,682	1,143	1,211	328	147	88	59	17,726	7,454	10,272	930	609	321	527	12,161	1,506	9,944	43	1	667
29年度	34,208	2,678	1,161	1,196	321	157	94	63	17,830	7,269	10,561	930	616	314	521	12,092	1,519	9,867	50	1	655
28年度	34,287	2,799	1,319	1,172	308	157	96	61	17,843	7,119	10,724	924	617	307	507	12,057	1,571	9,782	48	1	655

資料：北海道運輸局室蘭運輸支局

## 12 通信

### ■郵便施設数の推移

各年度末現在 単位：箇所

	郵便局	簡易局	郵便切手 類販売所	郵便 ポスト
令和2年度	8	3	50	75
元年度	8	3	59	75
平成30年度	8	3	53	75
29年度	8	3	53	75
28年度	8	3	53	75

資料：日本郵便(株)北海道支社

### ■電話加入状況の推移

各年度末現在

	総数	加入電話		INSサービス		公衆電話	
		事務用	住宅用	事務用	住宅用	アナログ	デジタル
		(加入)	(加入)	(回線)	(回線)	(個)	(個)
令和2年度	8,641	860	7,235	459	24	53	10
元年度	9,260	902	7,774	499	24	46	15
平成30年度	10,121	972	8,527	533	28	43	18
29年度	10,697	1,031	8,998	568	45	36	19
28年度	11,237	1,090	9,420	614	58	36	19

※ INSサービスの回線数は、INSネットサービス64及びINSネットサービス1500における回線数の合計。

INSネットサービス1500は、1契約を10回線に換算。

資料：(株)NTT東日本-北海道

### ■テレビ普及加入状況の推移

各年度末現在 単位：世帯

	受信契約数	
	契約数	うち衛星契約数
令和2年度	19,616	8,362
元年度	20,349	8,740
平成30年度	20,163	8,588
29年度	19,923	8,429
28年度	19,894	8,376

資料：NHK「受信料の窓口」HP  
「放送受信契約統計要覧（令和2年度）」

## 13 労働

### ■ 婦人センター利用状況の推移

各年度末現在 単位：人

	総数	無料扱分						有料扱分
		市主催	婦人団体	文化団体	町内会 関係	教育関係	その他	
令和2年度	6,858	2,306	0	587	25	181	173	3,586
元年度	15,609	5,015	0	2,209	873	252	907	6,353
平成30年度	13,654	1,315	0	2,148	743	337	986	8,125
29年度	15,548	2,374	29	1,291	749	338	1,077	9,690
28年度	16,304	2,569	20	1,341	905	620	1,062	9,787

資料：商工労政グループ

### ■ 労働福祉センター利用状況の推移

各年度末現在 単位：人

	総数	無料扱分							有料扱分
		労働 団体	婦人 団体	文化団体	町内会 関係	官公庁	体育振興	その他	
令和2年度	4,976	-	288	0	14	207	555	902	3,010
元年度	12,793	-	683	28	57	2,882	2,448	1,534	5,161
平成30年度	15,823	-	607	96	47	2,574	3,285	1,528	7,686
29年度	16,153	-	497	384	37	2,474	2,358	2,016	8,387
28年度	15,428	-	629	138	6	1,535	2,276	2,267	8,577

資料：商工労政グループ

### ■ シルバー人材センター会員数および職種別就労者数の推移

各年度末現在 単位：人

	会員数			職種別就労者延人数				
	総数	男	女	総数	事務	管理サービス	技能作業	その他
令和2年度	356	270	86	6,455	34	1,417	5,004	0
元年度	378	290	88	6,927	41	1,642	5,244	0
平成30年度	379	288	91	6,969	34	1,693	5,242	0
29年度	390	298	92	7,013	17	1,589	5,381	26
28年度	394	307	87	7,290	24	1,583	5,658	25

資料：登別市シルバー人材センター

### ■ シルバー人材センター活動状況の推移

各年度末現在 単位：件、人、円

	請負・委任					派遣			
	受注件数				就労延人・日	受注金額	受注件数	就労延人・日	受注金額
	総数	公共	企業	家庭					
令和2年度	1,920	32	582	1,306	26,628	140,172,029	8	2,650	14,377,166
元年度	2,159	40	689	1,430	34,426	167,955,796	8	3,203	17,687,423
平成30年度	2,148	54	705	1,389	33,979	172,317,901	13	3,294	17,435,124
29年度	2,282	47	743	1,492	34,680	173,201,008	12	3,075	14,860,529
28年度	2,486	54	835	1,597	33,206	166,265,588	13	2,648	15,667,973

資料：登別市シルバー人材センター

■登別職業訓練協会 部会会員の推移

各年度末現在 単位：人

	総数	建築	塗装	板金	左官	建具	土木	一般	管工	造園	鉄工
令和2年度	94	17	17	9	4	3	9	20	10	1	4
元年度	95	17	17	9	4	3	10	20	10	1	4
平成30年度	96	17	18	9	4	3	10	20	10	1	4
29年度	94	17	18	9	3	3	10	19	10	1	4
28年度	100	18	19	10	4	4	10	19	10	1	5

資料：登別職業訓練協会

■事業内職業訓練生の推移（長期訓練）

各年度末現在 単位：人

	総数	木造建築科	建築板金科	建築塗装科	建築設計科	経理事務科	OAシステム科
令和2年度	3	-	3	-	-	-	-
元年度	1(1)	-	-	1(1)	-	-	-
平成30年度	2(2)	-	1(1)	1(1)	-	-	-
29年度	4(3)	-	4(3)	-	-	-	-
28年度	3(0)	-	3(0)	-	-	-	-

※（ ）内の数値は、技能照査合格者数である。

資料：登別職業訓練協会

■情報・簿記会計関係（短期訓練）の研修実施状況の推移

	情報システム科		情報ビジネス科		パソコン基礎科		OAビジネス科	
	回数	修了者数	回数	修了者数	回数	修了者数	回数	修了者数
	(回)	(人)	(回)	(人)	(回)	(人)	(回)	(人)
令和2年度	3	44	-	-	-	-	3	21
元年度	3	46	-	-	-	-	3	23
平成30年度	3	61	-	-	-	-	3	36
29年度	3	48	-	-	-	-	3	46
28年度	3	53	-	-	-	-	2	24

※ 平成28年度より簿記会計科からOAビジネス科に変更。

資料：登別職業訓練協会

■医療事務科（短期訓練） 医療事務技能審査結果の推移

メディカルクラーク（医科）

各年度末現在

	登別地方高等職業訓練校			全 国		
	受験者数	合格者数	合格率	受験者数	合格者数	合格率
	(人)	(人)	(%)	(人)	(人)	(%)
令和2年度	12	11	91.7	1,681	1,417	84.3
元年度	25	25	100.0	2,869	2,416	84.2
平成30年度	22	21	95.5	2,314	1,874	81.0
29年度	19	16	84.2	2,909	1,992	68.5
28年度	10	9	90.0	1,913	1,195	62.5

資料：登別職業訓練協会



■医療事務科（短期訓練） 介護事務技能審査結果の推移

ケアクラーク

各年度末現在

	登別地方高等職業訓練校			全 国		
	受験者数	合格者数	合格率	受験者数	合格者数	合格率
	(人)	(人)	(%)	(人)	(人)	(%)
<b>令和2年度</b>	<b>8</b>	<b>7</b>	<b>87.5</b>	<b>305</b>	<b>227</b>	<b>74.4</b>
元年度	26	23	88.5	270	186	68.9
平成30年度	16	7	43.8	304	153	50.3
29年度	21	12	57.1	294	194	66.0
28年度	10	5	50.0	162	76	46.9

資料：登別職業訓練協会

## 1 4 生活

### ■市民相談件数の推移

各年度末現在 単位：件

	総数	空地 空家	近隣関係	金銭貸借	夫 婦 親 子	交通事故	その他
<b>令和2年度</b>	<b>134</b>	<b>36</b>	<b>14</b>	<b>0</b>	<b>10</b>	<b>1</b>	<b>73</b>
元年度	78	20	17	2	7	-	32
平成30年度	65	24	2	1	5	-	33
29年度	78	29	5	2	8	-	34
28年度	109	28	16	5	12	-	48

資料：市民サービスグループ

### ■無料法律相談件数の推移

各年度末現在 単位：件

	総数	土地家屋	金銭問題	交通事故	離婚問題	相続問題	その他
<b>令和2年度</b>	<b>21</b>	<b>2</b>	<b>7</b>	<b>0</b>	<b>7</b>	<b>3</b>	<b>2</b>
元年度	30	1	7	1	11	6	4
平成30年度	47	11	14	1	5	8	8
29年度	37	5	8	0	6	12	6
28年度	44	5	16	2	7	8	6

資料：市民サービスグループ

### ■消費生活相談(内容別)件数の推移

各年度末現在 単位：件

	総数	安全衛生	品質機能	法規基準	価格料金	計量量目	表示広告	販売方法	契約・解約	接客対応	包装容器	施設設備	買物相談	生活知識	その他
<b>令和2年度</b>	<b>500</b>	<b>5</b>	<b>22</b>	<b>7</b>	<b>36</b>	<b>0</b>	<b>48</b>	<b>173</b>	<b>199</b>	<b>10</b>	<b>0</b>	<b>0</b>	<b>0</b>	<b>0</b>	<b>0</b>
元年度	483	4	16	2	30	0	36	173	199	19	1	0	1	0	2
平成30年度	516	7	18	0	35	1	32	198	206	19	0	0	0	0	0
29年度	502	4	8	3	40	0	39	170	221	17	0	0	0	0	0
28年度	387	6	10	6	23	0	41	126	150	23	0	0	0	0	2

資料：市民サービスグループ

### ■市民交通傷害保険運営状況の推移

各年度末現在 単位：件

	被保険者数	加入口数	給付件数	給付額
<b>令和2年度</b>	<b>685</b>	<b>998</b>	<b>6</b>	<b>550,000</b>
元年度	890	1,306	5	330,000
平成30年度	1,250	1,756	4	140,000
29年度	1,400	2,006	7	990,000
28年度	1,392	2,002	8	450,000

資料：市民サービスグループ

■国民健康保険被保険者数等の推移

各年度末現在

	世帯数	被保険者数	保 険 給 付 額							受診率	療養諸費 1人当たり 費用額
			総 数	療養の給付	療 養 費	高額療養費	その他の保険給付		その他		
							出産給付	葬祭給付			
	(世帯)	(人)	(千円)	(千円)	(千円)	(千円)	(千円)	(千円)	(千円)	(%)	(千円)
<b>令和2年度</b>	<b>6,244</b>	<b>9,081</b>	<b>3,744,133</b>	<b>3,190,845</b>	<b>14,577</b>	<b>531,789</b>	<b>4,686</b>	<b>2,160</b>	<b>76</b>	<b>1,033.85</b>	<b>469</b>
元年度	6,375	9,332	3,859,002	3,298,975	18,013	533,688	5,941	2,220	165	1,100.62	467
平成30年度	6,510	9,679	3,920,664	3,357,405	19,896	533,521	7,573	2,190	79	1,083.71	454
29年度	6,861	10,311	4,221,120	3,603,864	25,227	581,178	8,256	2,580	15	1,075.25	460
28年度	7,206	10,996	4,469,619	3,795,446	22,132	638,350	11,213	2,340	138	1,061.25	457

資料：国民健康保険グループ

■国民年金被保険者数等の推移

各年度末現在 単位：人、千円

	被 保 険 者				拠 出 年 金 給 付 額								福 祉 年 金 給 付 額				
	総 数	1 号		3号	総 数	老齢年金	老齢基礎年金	障害年金	障 害 基礎年金	母子年金	遺 族 基礎年金	遺児 年金	寡婦年金	総 数	老 齢 福祉年金	障 害 基礎年金	遺 族 基礎年金
		強 制	任 意														
<b>令和2年度</b>	<b>7,146</b>	<b>3,895</b>	<b>80</b>	<b>3,975</b>	<b>10,776,032</b>	<b>70,879</b>	<b>10,228,202</b>	<b>16,807</b>	<b>388,567</b>	-	<b>70,826</b>	-	<b>751</b>	<b>381,568</b>	-	<b>381,568</b>	-
元年度	7,398	3,965	95	3,338	10,681,347	85,019	10,121,788	15,992	383,364	-	74,435	-	749	374,996	-	374,996	-
平成30年度	7,601	4,032	106	3,463	10,571,990	100,646	9,994,988	18,703	374,954	-	81,215	-	1,484	373,382	-	373,382	-
29年度	7,905	4,221	112	3,572	10,447,700	123,220	9,853,840	18,898	372,705	-	77,553	-	1,484	363,895	-	363,895	-
28年度	8,333	4,567	127	3,639	10,121,325	145,386	9,500,253	20,477	369,937	-	83,786	-	1,486	359,499	-	359,499	-

資料：年金・長寿医療グループ

## 15 保健

### ■保健医療施設状況の推移

各年10月1日現在 単位：箇所

	病 院	一 般 診療所	救急告示 医療施設	歯 科 診療所	歯 科 技工所	助産所	施術所	訪 問 看 護 ステーション
令和2年	6 (5)	19	1	21	14	1	35	5
元年	6 (6)	19	1	21	14	1	34	5
平成30年	6 (6)	20	1	21	14	1	34	5
29年	6 (6)	19	1	21	14	1	33	5
28年	6 (6)	19	1	21	14	1	33	5

※ ( ) は、療養病床を有する病院の再掲。

資料：北海道胆振総合振興局保健環境部保健行政室

### ■病床数の推移

各年10月1日現在 単位：床

	総 数	病 院				診 療 所		
		計	一 般	療 養	精 神	計	一 般	歯 科
令和2年	1,250	1,228	110	424	694	22	22	-
元年	1,339	1,317	158	465	694	22	22	-
平成30年	1,339	1,317	158	465	694	22	22	-
29年	1,339	1,317	158	465	694	22	22	-
28年	1,382	1,360	140	526	694	22	22	-

資料：北海道胆振総合振興局保健環境部保健行政室

### ■保健医療従事者数の推移

隔年12月31日現在 単位：人

	総 数	一般医師	歯科医師	保健師	助産師	看護師	准看護師	放射線 技 師	薬剤師
令和2年	682	53	25	14	3	430	110	-	47
平成30年	694	54	26	13	2	405	143	-	51
28年	734	54	27	17	-	418	168	-	50
26年	698	57	25	17	2	375	171	-	51
24年	732	59	28	13	-	418	168	-	45

資料：北海道胆振総合振興局保健環境部保健行政室

### ■主要死因別死亡者数の推移

各年12月末現在 単位：人

	総 数	悪 性 新生物	糖尿病	高血圧 性疾患	心疾患	脳血管 疾 患	肺 炎	肝疾患	腎不全	老 衰	不慮の 事 故	自 殺	その他
令和2年	624	181	13	3	103	48	31	6	15	38	7	2	177
元年	699	205	11	5	106	37	59	8	19	37	21	5	186
平成30年	634	193	6	3	116	41	42	7	18	37	11	6	154
29年	619	207	5	3	124	43	30	7	14	11	14	8	153
28年	679	191	11	3	136	57	61	8	19	14	23	8	148

※厚生労働省「人口動態調査」調査票情報を利用して登別市で独自集計しており、公表数値とは一致しない場合がある。

■予防接種者数の推移

各年度末現在 単位：人

	BCG	ジフテリア 百日咳 破傷風 不活化ポリオ (四種混合)	ジフテリア 百日咳 破傷風	ジフテリア 破傷風	不活化 ポリオ	生ポリオ	麻しん 風しん (第1期・第2期)	麻しん 風しん (第3期・第4期)	麻しん	風しん
<b>令和2年度</b>	<b>231</b>	<b>1,010</b>	<b>0</b>	<b>257</b>	<b>0</b>	-	<b>521</b>	-	<b>0</b>	<b>0</b>
元年度	271	1,057	0	317	0	-	560	-	0	0
平成30年度	292	1,188	0	406	1	-	617	-	0	0
29年度	291	1,157	0	329	19	-	618	-	1	1
28年度	335	1,325	0	371	39	-	631	-	0	0

B型肝炎	日本脳炎	Hib 感染症	小児の 肺炎球菌 感染症	ヒトパピ ローマ ウイルス 感染症	水痘	高齢者の肺 炎球菌感染 症
<b>744</b>	<b>1,904</b>	<b>1,029</b>	<b>1,007</b>	<b>8</b>	<b>528</b>	<b>523</b>
762	2,569	1,000	1,019	0	516	537
881	2,860	1,168	1,174	0	581	1,556
860	2,945	1,153	1,155	0	609	1,657
511	3,252	1,321	1,320	0	578	1,630

資料：健康推進グループ

※平成20年度から5年間の時限措置として「麻しん・風しん」の混合ワクチン接種(第3期・第4期)実施

※平成24年9月より不活化ポリオ実施(生ポリオ廃止)

※平成24年11月より四種混合実施

※平成25年4月よりHib感染症、小児の肺炎球菌感染症、ヒトパピローマウイルス感染症が定期接種化

※平成26年10月より水痘、高齢者の肺炎球菌感染症が定期接種化

※「ジフテリア・百日咳・破傷風」ワクチンは、製造中止となっており、平成28年7月15日で全てのワクチンが有効期限切れとなっている

※平成28年4月より日本脳炎が定期接種化

※平成28年10月よりB型肝炎が定期接種化

■乳幼児健康診査受診者数の推移

各年度末現在 単位：人

	1歳6か月児 健康診査	3歳児 健康診査	4～5か月児 健康診査	10か月児 健康相談	5歳児 健康相談
<b>令和2年度</b>	<b>293</b>	<b>294</b>	<b>264</b>	<b>259</b>	<b>74</b>
元年度	251	283	233	233	50
平成30年度	299	321	285	277	-
29年度	326	291	290	317	-
28年度	301	315	327	305	-

資料：健康推進グループ

■各種がん検診受診者数の推移

各年度末現在 単位：人

	乳がん (40歳以上)	子宮頸がん (20歳以上)	肺がん (40歳以上)	胃がん (40歳以上)	大腸がん (40歳以上)	前立腺がん (50歳以上)
<b>令和2年度</b>	<b>729</b>	<b>542</b>	<b>3,608</b>	<b>1,182</b>	<b>2,618</b>	<b>1,204</b>
元年度	969	763	3,614	1,321	2,693	1,221
平成30年度	1,103	761	3,330	1,153	2,340	1,227
29年度	1,234	826	3,324	1,214	2,425	1,213
28年度	910	754	2,945	813	2,132	1,061

資料：健康推進グループ

■健康相談実施状況の推移

各年度末現在 単位：人

	総 数	
	開催 回数	参加 延人員
<b>令和2年度</b>	<b>13</b>	<b>78</b>
元年度	21	72
平成30年度	27	112
29年度	24	103
28年度	16	65

資料：健康推進グループ

■健康教育実施状況の推移

各年度末現在 単位：回、人

	集団健康教育	
	開催 回数	参加 延人員
<b>令和2年度</b>	<b>3</b>	<b>75</b>
元年度	10	289
平成30年度	12	212
29年度	16	297
28年度	16	202

資料：健康推進グループ

■通所型介護予防事業（かるやか教室）の推移

年度末現在 単位：人、回

	実人数	延回数	延人数
令和2年度	-	-	-
元年度	-	-	-
平成30年度	-	-	-
29年度	-	-	-
28年度	42	61	235

資料：高齢・介護グループ

※介護保険制度の改正により平成28年度で事業終了し、平成29年度から一般介護予防事業に移行。

■一般介護予防事業の推移

年度末現在 単位：人、回

	介護予防普及啓発事業		地域活動支援事業	
	実施回数	延人数	実施回数	延人数
令和2年度	0	0	0	0
元年度	85	1107	12	109
平成30年度	55	736	9	43
29年度	54	753	12	135

資料：健康長寿グループ

## 16 福祉

### ■生活保護状況の推移

各年度末現在

	申請数	年度内処理状況					世帯数	人員	扶助額	1人当たり 年間扶助額	1世帯年間扶助額	保護率		
		開始	却下	取下	未処理	廃止						登別市	全道	全国
	(件)	(件)	(件)	(件)	(件)	(世帯)	(人)	(千円)	(円)	(円)	(%)	(%)	(%)	
<b>令和2年度</b>	<b>61</b>	<b>58</b>	<b>1</b>	<b>2</b>	-	<b>80</b>	<b>783</b>	<b>989</b>	<b>1,946,538</b>	<b>1,968,189</b>	<b>2,486,000</b>	<b>2.11</b>	<b>2.97</b>	<b>1.64</b>
元年度	65	58	1	6	-	80	801	1,020	2,044,021	2,003,942	2,551,836	2.15	3.00	1.64
平成30年度	98	94	2	2	-	77	822	1,062	2,061,023	1,940,699	2,507,327	2.21	3.02	1.66
29年度	102	95	4	3	-	74	803	1,040	2,103,574	2,022,667	2,619,643	2.14	3.06	1.67
28年度	99	95	2	2	-	100	784	1,033	2,082,017	2,015,505	2,655,633	2.10	3.09	1.69

※ 保護率とは、人口100人に対する被保護人員数をいう。

資料：社会福祉グループ

### ■生活保護被保護世帯等の推移

各年度末現在

	被保護世帯数	被保護実人員	被保護人員						保護費						
			生活扶助	住宅扶助	教育扶助	医療扶助	介護扶助	その他	計	生活扶助	住宅扶助	教育扶助	医療扶助	介護扶助	その他
	(世帯数)	(人)	(人)	(人)	(人)	(人)	(人)	(人)	(千円)	(千円)	(千円)	(千円)	(千円)	(千円)	(千円)
<b>令和2年度</b>	<b>9,460</b>	<b>12,026</b>	<b>9,830</b>	<b>9,124</b>	<b>533</b>	<b>10,867</b>	<b>2,002</b>	<b>345</b>	<b>1,946,538</b>	<b>502,450</b>	<b>170,340</b>	<b>5,980</b>	<b>1,232,303</b>	<b>22,466</b>	<b>12,999</b>
元年度	9,781	12,516	10,216	9,467	618	11,233	1,921	318	2,044,021	521,565	175,257	7,125	1,311,238	17,398	11,438
平成30年度	9,788	12,606	10,354	9,612	632	11,128	1,812	324	2,061,023	538,669	176,592	7,222	1,309,904	16,717	11,919
29年度	9,456	12,378	10,158	9,434	672	10,814	1,575	271	2,103,574	535,041	170,365	8,214	1,363,065	15,447	11,442
28年度	9,364	12,413	10,351	9,736	809	11,154	1,630	304	2,082,017	551,075	173,399	9,803	1,323,395	14,593	9,752

資料：社会福祉グループ

### ■医療費助成制度状況の推移

各年度末現在

	重度心身障害者医療			ひとり親家庭等医療			こども医療		
	受給対象者	助成件数	助成額	受給対象者	助成件数	助成額	受給対象者	助成件数	助成額
	(人)	(件)	(千円)	(人)	(件)	(千円)	(人)	(件)	(千円)
<b>令和2年度</b>	<b>1,119</b>	<b>21,613</b>	<b>79,281</b>	<b>1,294</b>	<b>5,437</b>	<b>10,697</b>	<b>3,362</b>	<b>20,626</b>	<b>33,541</b>
元年度	1,134	22,901	84,805	1,322	7,300	13,608	3,535	30,097	43,183
平成30年度	1,123	22,205	93,036	1,401	7,742	15,886	3,660	29,816	47,490
29年度	1,117	21,917	103,543	1,428	7,668	17,302	3,750	31,312	48,108
28年度	1,138	22,417	106,277	1,486	8,507	19,095	3,828	31,863	49,940

資料：年金・長寿医療グループ



■児童手当等支給状況の推移

	こども手当			児童手当			児童扶養手当			特別児童扶養手当			重度心身障害児介護手当			災害遺児手当		
	世帯数	児童数	支給額	世帯数	児童数	支給額	世帯数	児童数	支給額	世帯数	児童数	支給額	世帯数	児童数	支給額	世帯数	児童数	支給額
	(世帯)	(人)	(千円)	(世帯)	(人)	(千円)	(世帯)	(人)	(千円)	(世帯)	(人)	(千円)	(世帯)	(人)	(千円)	(世帯)	(人)	(千円)
令和2年度	(3歳未満)	-	-	628	678	121,545	459	697	230,836	112	120	-	55	57	5,980	-	-	-
	(3歳以上)	-	-	1,834	2,629	334,145												
	(中学生)	-	-	881	977	115,640												
元年度	(3歳未満)	-	-	643	699	128,830	489	743	310,097	117	122	-	55	58	7,110	-	-	-
	(3歳以上)	-	-	1,902	2,764	347,660												
	(中学生)	-	-	901	976	115,885												
平成30年度	(3歳未満)	-	-	630	764	138,185	513	765	252,660	125	134	-	57	59	6,770	-	-	-
	(3歳以上)	-	-	1,981	2,840	355,020												
	(中学生)	-	-	934	1,026	121,515												
29年度	(3歳未満)	-	-	728	789	142,685	549	818	261,785	124	133	-	53	54	6,410	-	-	-
	(3歳以上)	-	-	1,993	2,893	363,710												
	(中学生)	-	-	983	1,069	127,590												

(世帯数・児童数は、各年度末 現在) (世帯数・児童数は、各年度 11月30日現在) (世帯数・児童数は、各年度12月31日現在) ※ 特別児童扶養手当の支給は、北海道で実施。 (世帯数・児童数は、各年度 12月31日現在) (世帯数・児童数は、各年度末 現在)

※ 世帯数については、3歳未満と3歳以上、中学生の児童が複数いる世帯はそれぞれ1世帯。 資料：子ども家庭グループ、障がい福祉グループ  
 ※ 特別児童扶養手当は、認定事務が市で支給事務が北海道に分かれているため、支給額以外のみ掲載。

■母子・父子・寡婦福祉資金貸付状況の推移

	各年度末現在 単位：件、千円																							
	総数		事業継続		技能習得		就職支度		住宅		修業		医療介護		生活		修学		就学支度		結婚		その他	
	件数	金額	件数	金額	件数	金額	件数	金額	件数	金額	件数	金額	件数	金額	件数	金額	件数	金額	件数	金額	件数	金額	件数	金額
令和2年度	2	1,233	-	-	-	-	-	-	-	-	-	-	-	-	-	-	1	924	1	309	-	-	-	-
元年度	4	3,032	-	-	-	-	-	-	-	-	-	-	-	-	-	-	3	2,772	1	260	-	-	-	-
平成30年度	4	2,982	-	-	-	-	-	-	-	-	-	-	-	-	-	-	3	2,778	1	204	-	-	-	-
29年度	5	2,612	-	-	-	-	-	-	-	-	-	-	-	-	-	-	3	2,262	2	350	-	-	-	-
28年度	4	1,250	-	-	1	312	-	-	-	-	-	-	-	-	-	-	1	720	2	218	-	-	-	-

資料：子ども家庭グループ

■保育所の状況

保育所名	種別	所在地	職員数	保育室数	保育定員	収容児童数						
						計	0歳	1歳	2歳	3歳	4歳	5歳
						<b>総数</b>			(正 21・会計年度任用職員 37)	30	480	434
富士保育所	普通	富士町7-2-1	(正 11・会計年度任用職員 18)	6	120	100	3	16	21	20	18	22
鷺別保育所	〃	鷺別町4-36-18	(正 10・会計年度任用職員 19)	6	120	100	6	19	22	17	16	20
栄町保育所	〃	栄町2-6-1	令和2年4月1日から民間委託	6	90	83	5	15	18	20	12	13
幌別東保育所	〃	幌別町8-17	令和2年4月1日から民間委託	6	90	97	8	15	17	19	19	19
登別保育所	〃	登別本町2-25-9	平成17年4月1日から民間委託	6	60	54	6	13	11	8	2	14

資料：子ども育成グループ

■福祉施設の現況

令和3年3月31日現在 単位：人、㎡

	種 別	所 在 地	職員数	定員	入所者数 通所者数	建 物	
						面 積	施 設 内 容
老人福祉センター のぞみ園	老人福祉センター	富士町7-11-1	-	-	6,241	1,057.94	大広間、和室(3)、娛樂室、浴室、診察室、事務室、相談室
	児童デイサービスセンター	幌別町3-17-4	-	1日20	147	414.00	訓練室、個別指導室(4)、保育室(2)、事務室、物品庫
総合福祉センター	総合福祉センター	片倉町6-9-1	4	-	24,880	3,149.30	多目的ホール、健康増進室、検診検査室、小会議室、母子児童室、健康相談室、訓練室、 地域活動支援センター、団体活動室、点字図書室、物品庫(2)、薬品庫、浴室、特殊浴室、ボイラー室、 ふれあいキッズルーム、調理実習室、厨房、食堂、授乳室、控室、生きがい工作室、デイサービスセンター 登別市健康推進グループ事務所、登別市社会福祉協議会事務所等

資料：社会福祉グループ、障がい福祉グループ、健康推進グループ

■コミュニティ施設の現況

令和3年3月31日現在 単位：人、㎡

	所 在 地	設 置 年 月 日	建 物	
			面 積	施 設 内 容
老人趣味の作業所	幌別町7-4-4	昭和 59年 4月	134.46	陶芸室
鉄南ふれあいセンター	幌別町3-17-1	昭和 60年 4月	1,048.82	大ホール、会議室、調理室 和室(3)、事務室、アイヌ協会事務室
富士会館	富士町7-2-1	昭和 61年 1月	358.02	大広間、和室(2)、調理実習室
富浦会館	富浦町1-46-4	平成 元年 11月	291.33	大広間、研修室、厨房、 和室(2)
若草つどいセンター	若草町4-21-1	平成 4年 4月	577.29	会議室(3)、児童室、 和室、調理室、多目的ホール、事務室
老人憩の家	市内40ヶ所	-	-	大広間、和室、台所
婦人研修の家	市内8ヶ所	-	-	大広間、研修室、調理室

資料：社会福祉グループ、市民協働グループ

■家庭児童相談取扱件数の推移

各年度末現在 単位：人

	総 数	養護 (虐待)	養護 (保健 等)	障害	非行	育成	その他
令和2年度	23	6	1	2	0	6	8
元年度	32	13	4	2	0	1	6
平成30年度	15	7	1	0	0	1	6
29年度	20	1	1	0	0	3	15
28年度	23	8	2	0	1	4	8

資料：子ども家庭グループ

■身体障害者手帳の所持状況

令和3年3月31日現在 単位：人

	総 数	各 級						
		1 級	2 級	3 級	4 級	5 級	6 級	
<b>総 数</b>	<b>2,341</b>	<b>765</b>	<b>330</b>	<b>365</b>	<b>600</b>	<b>166</b>	<b>115</b>	
視覚障害	120	45	33	12	7	15	8	
聴覚又は平衡機能障害	148	5	22	23	44	2	52	
音声言語機能又は咀嚼機能障害	24	-	-	16	8	-	-	
肢体不自由	下肢	804	55	78	152	374	115	30
	上肢	347	125	120	39	21	19	23
	体幹	134	37	59	19	2	15	2
乳幼児期以前の非進行性 脳病変による運動機能障害	15	4	8	1	2	-	-	
内部障害	749	494	10	103	142	-	-	

資料：障がい福祉グループ

■共同募金額の推移

各年度末現在 単位：円、%

	目 標 額	実 績 額					目標額に 対する 割 合
		総 数	法人篤志家	街 頭	各 戸	そ の 他	
<b>令和2年度</b>	<b>7,100,000</b>	<b>5,810,974</b>	<b>951,100</b>	<b>0</b>	<b>4,360,419</b>	<b>499,455</b>	<b>81.8</b>
元年度	7,100,000	6,534,155	1,089,911	121,973	4,794,494	527,777	92.0
平成30年度	7,100,000	6,792,615	1,098,413	137,390	5,010,498	546,314	95.7
29年度	7,100,000	7,035,182	1,141,360	168,164	5,052,763	672,895	99.1
28年度	7,100,000	6,882,649	1,117,151	194,249	5,109,018	462,231	96.9

資料：登別市共同募金委員会

■緊急通報機器設置状況の推移

各年度末現在 単位：台、件

	緊急通報機器	通報件数
<b>令和2年度</b>	<b>301</b>	<b>19</b>
元年度	313	27
平成30年度	318	16
29年度	305	29
28年度	317	28

資料：高齢・介護グループ

■地域包括支援センター利用状況の推移

各年度末現在 単位：件

	施設数	相談件数	相 談 の 内 容					
			日常介護	介護保険制度	在宅サービス	医療・健康	権利擁護	その他
<b>令和2年度</b>	<b>3</b>	<b>9,427</b>	<b>1,408</b>	<b>2,171</b>	<b>2,283</b>	<b>978</b>	<b>133</b>	<b>2,454</b>
元年度	3	8,916	975	2,372	2,301	1,335	189	1,744
平成30年度	3	8,757	1,042	2,339	2,087	2,152	235	902

資料：高齢・介護グループ

■老人福祉センター利用状況の推移

年度末現在 単位：人、日

	総 数	個 人	団 体			入 浴 利用者	健康相談 受診者数	開館 日数	入浴日 数
			老人クラブ	サークル	その他				
<b>令和2年度</b>	<b>6,241</b>	<b>2,463</b>	<b>356</b>	<b>2,572</b>	<b>850</b>	<b>2,463</b>	<b>1</b>	<b>262</b>	<b>87</b>
元年度	9,681	2,908	505	5,072	1,196	2,905	13	267	91
平成30年度	9,683	2,974	565	5,242	902	2,919	13	296	99
29年度	10,855	3,561	533	5,722	1,039	3,376	33	295	100
28年度	12,271	4,775	651	5,704	1,141	3,838	36	297	100

資料：社会福祉グループ

■居宅サービス種類別利用状況の推移

各年度末現在

	訪問介護	訪問入浴 介護	訪問看護	訪問 リハビリテーション	通所介護	通 所 リハビリテーション	福祉用具 貸 与	短期入所 生活介護	短期入所 療養介護	居宅療養 管理指導	認知症対応型 共同生活 介 護	特定施設 入 所 者 生活介護	居宅介護 支 援 (計画作成)	福祉用具 購 入	住宅改修	地域密着型 通所介護	認知症対応型 通所介護	小規模多機能型 居宅介護
	(回/年)	(回/年)	(回/年)	(回/年)	(回/年)	(回/年)	(件/年)	(日/年)	(日/年)	(人/月)	(人/月)	(人/月)	(人/月)	(件/年)	(件/年)	(回/年)	(回/年)	(人/月)
<b>令和2年度</b>	<b>30,220</b>	<b>495</b>	<b>11,947</b>	<b>16,058</b>	<b>33,813</b>	<b>15,357</b>	<b>9,833</b>	<b>4,108</b>	<b>1,752</b>	<b>95</b>	<b>116</b>	<b>152</b>	<b>1,233</b>	<b>193</b>	<b>247</b>	<b>9,113</b>	<b>0</b>	<b>35</b>
元年度	32,777	519	12,161	16,841	36,327	16,732	9,352	6,287	1,965	117	112	153	1,221	204	285	10,833	17	20
平成30年度	32,007	631	10,970	14,179	32,362	16,458	8,498	5,975	2,063	119	111	155	1,152	215	269	11,823	157	19
29年度	39,066	655	10,400	12,647	59,392	15,408	7,921	5,635	1,682	118	114	157	1,364	209	271	12,262	254	20
28年度	50,086	828	9,830	11,066	64,783	15,308	7,239	5,526	1,350	97	114	150	1,479	193	285	11,127	203	24

※ 要支援者の訪問介護・通所介護は平成29年度から地域支援事業へ移行。

資料：高齢・介護グループ

■施設サービスの施設別月平均利用状況の推移

各年度末現在 単位：人

	総 数	介護老人 福祉施設	介護老人 保健施設	介護療養型 医療施設
<b>令和2年度</b>	<b>523</b>	<b>216</b>	<b>278</b>	<b>29</b>
元年度	430	211	190	29
平成30年度	425	206	190	29
29年度	537	220	280	37
28年度	517	220	260	37
	396	193	175	28

資料：高齢・介護グループ

■介護予防・日常生活支援サービス種類別利用状況の推移

各年度末現在

	訪問介護	訪問型サービス A	通所介護	通所型サービス A
	(回/年)	(回/年)	(回/年)	(回/年)
<b>令和2年度</b>	<b>11,203</b>	<b>4,013</b>	<b>18,633</b>	<b>9,749</b>
元年度	10,949	5,657	19,313	12,160
平成30年度	14,826	2,571	27,083	4,227
29年度	7,603	-	14,473	-
28年度	-	-	-	-

資料：高齢・介護グループ

※ 要支援者の訪問介護・通所介護は平成29年度から地域支援事業の介護予防・日常生活支援サービスとして実施。

■保険給付費の推移

各年度末現在 単位：千円

	総 数	居宅サービス	施設サービス
<b>令和2年度</b>	<b>4,243,376</b>	<b>2,404,361</b>	<b>1,839,015</b>
元年度	3,668,989	2,150,143	1,518,846
平成30年度	3,408,741	1,925,931	1,482,810
29年度	3,834,631	2,035,197	1,799,434
28年度	3,646,008	1,915,486	1,730,522
	3,165,196	1,550,103	1,615,093

資料：高齢・介護グループ

## 17 衛生

### ■火葬場使用状況の推移

各年度末現在

	火葬場数	炉数	使用種別				
			総数	死体	死胎	胞衣	その他
	(箇所)	(基)	(体)	(体)	(体)	(体)	(体)
令和2年度	1	4	661	646	7	-	8
元年度	1	4	649	636	8	-	5
平成30年度	1	4	623	612	6	-	5
29年度	1	4	598	582	8	-	8
28年度	1	4	648	633	8	-	7

資料：市民サービスグループ

### ■じん芥収集状況の推移

各年度末現在

	収集対象		年間収集量	1日平均収集量	収集車両台数
	世帯数	人口			
	(世帯)	(人)	(t)	(t)	(台)
令和2年度	24,363	46,401	16,739	45.86	7 (26)
元年度	24,568	47,176	17,738	48.46	7 (27)
平成30年度	24,698	47,931	18,015	49.36	7 (27)
29年度	24,803	48,519	18,216	49.91	7 (29)
28年度	24,810	49,090	18,087	49.55	7 (27)

※ 収集車両台数は委託業者分であり、( ) は許可業者分である。

資料：環境対策グループ

### ■し尿処理状況の推移

各年度末現在

	処理対象		年間処理量	1日平均処理量	処理業者数	収集車台数
	汲取り戸数	汲取り人口				
	(戸数)	(人)	(リットル)	(リットル)	(箇所)	(台)
令和2年度	1,465	2,315	3,707,960	10,159	1 (3)	2 (12)
元年度	1,568	2,486	4,150,800	11,341	1 (3)	2 (12)
平成30年度	1,638	2,639	4,361,640	11,950	1 (3)	2 (13)
29年度	1,720	2,817	4,472,360	12,253	1 (3)	2 (14)
28年度	1,968	3,102	4,932,560	13,514	1 (3)	2 (14)

※ ( ) は浄化槽汚泥処理分である。

資料：環境対策グループ

■畜犬登録数および畜・野犬処理状況の推移

各年度末現在 単位：頭、件

	登録数	畜・野犬処理数				
		総数	捕獲薬殺処	麻酔銃処理	返還・譲渡	その他
令和2年度	2,147	2	-	-	2	-
元年度	2,209	8	-	-	8	-
平成30年度	2,332	4	-	-	4	-
29年度	2,411	19	-	-	19	-
28年度	2,410	9	-	-	9	-

資料：環境対策グループ

■公害苦情発生件数の推移

各年度末現在 単位：件

	総数	大気汚染	水質汚濁	騒音	振動	悪臭	廃棄物	その他
令和2年度	21	6	2	4	-	4	-	-
元年度	13	4	6	1	-	2	-	-
平成30年度	21	11	5	4	0	1	-	-
29年度	6	3	-	1	-	2	-	-
28年度	16	5	2	3	1	5	-	-

資料：環境対策グループ

■特定建設作業届件数の推移

各年度末現在 単位：件

	総数	くい打機等を使用する作業	削岩機を使用する作業	空気圧縮機を使用する作業	バックホウを使用する作業	ブルドーザーを使用する作業
令和2年度	12	4	1	-	4	-
元年度	15	6	4	-	5	-
平成30年度	17	11	4	-	2	-
29年度	15	1	8	2	4	-
28年度	10	-	6	-	4	-

資料：環境対策グループ

18 教育

■幼稚園の園数・在園児数等の推移

各年5月1日現在 単位：園、人

	園数	在園者数						修了者数	教員数 (本務者)	職員数 (本務者)	認可 定員数
		総数	男	女	3歳	4歳	5歳				
<b>令和3年</b>	<b>4</b>	<b>445</b>	<b>224</b>	<b>221</b>	<b>134</b>	<b>144</b>	<b>167</b>	<b>162</b>	<b>43</b>	<b>18</b>	<b>685</b>
2年	4	481	245	236	147	170	164	194	40	18	685
元年	4	509	257	252	159	166	184	198	45	19	685
平成30年	4	532	287	245	151	183	198	186	45	18	685
29年	4	529	280	249	146	194	189	192	40	17	685

資料：学校基本調査

■小学校の学校数・学級数等の推移

各年5月1日現在 単位：校、学級、人

	学校数	学級数				児童数									教員数(本務者)			職員数 (本務者)
		総数	単式学級	複式学級	特別支援学級	総数	男	女	1学年	2学年	3学年	4学年	5学年	6学年	総数	男	女	
<b>令和3年</b>	<b>8</b>	<b>98</b>	<b>78</b>	-	<b>20</b>	<b>1,892</b>	<b>986</b>	<b>906</b>	<b>275</b>	<b>301</b>	<b>338</b>	<b>318</b>	<b>332</b>	<b>328</b>	<b>150</b>	<b>80</b>	<b>70</b>	<b>28</b>
2年	8	99	81	-	18	1,985	1,028	957	306	335	321	331	327	365	156	82	74	29
元年	8	105	85	-	20	2,091	1,070	1,021	339	325	337	329	373	388	168	89	79	29
平成30年	8	105	85	-	20	2,139	1,094	1,045	318	329	330	372	389	401	174	89	85	30
29年	8	107	85	-	22	2,186	1,130	1,056	333	330	372	388	404	359	176	87	89	28

資料：学校基本調査

■中学校の学校数・学級数等の推移

各年5月1日現在 単位：校、学級、人

	学校数	学級数				生徒数						教員数(本務者)			職員数 (本務者)
		総数	単式学級	複式学級	特別支援学級	総数	男	女	1学年	2学年	3学年	総数	男	女	
<b>令和3年</b>	<b>5</b>	<b>44</b>	<b>35</b>	-	<b>9</b>	<b>1,032</b>	<b>569</b>	<b>463</b>	<b>323</b>	<b>346</b>	<b>363</b>	<b>92</b>	<b>65</b>	<b>27</b>	<b>15</b>
2年	5	43	33	-	10	1,035	573	462	350	362	323	89	61	28	17
元年	5	42	32	-	10	1,037	572	465	363	325	349	88	60	28	16
平成30年	5	44	33	-	11	1,090	590	500	323	348	419	92	68	24	15
29年	5	45	34	-	11	1,128	606	522	353	420	355	96	68	28	14

資料：学校基本調査

■高等学校の学校数・学年別生徒数等の推移

各年5月1日現在 単位：校、人

	学 校 数		生 徒 数												教員数（本務者）			職員数（本務者）		
			男女別		本 科 全 日 制				本 科 定 時 制				総 数	全 日 制	定 時 制	総 数	全 日 制	定 時 制		
	総 数	男	女	総 数	1学年	2学年	3学年	計	1学年	2学年	3学年	4学年								
令和3年	1	1	402	156	246	402	122	130	150	-	-	-	-	-	31	31	-	5	5	-
2年	1	1	435	172	263	435	138	157	140	-	-	-	-	-	32	32	-	6	6	-
元年	1	1	459	184	275	459	159	145	155	-	-	-	-	-	33	33	-	6	6	-
平成30年	1	1	450	183	267	450	148	157	145	-	-	-	-	-	33	33	-	6	6	-
29年	1	1	462	198	264	462	161	147	154	-	-	-	-	-	32	32	-	6	6	-

資料：学校基本調査

■中等教育学校の学校数・学年別生徒数等の推移

各年5月1日現在 単位：校、学級、人

	学校数	生 徒 数			前 期 課 程 ・ 学 年 別 生 徒 数						後 期 課 程 ・ 学 年 別 生 徒 数						教員数 (本務者)	職員数 (本務者)
		総 数	男女別		総 数	男	女	1学年	2学年	3学年	総 数	男	女	1学年	2学年	3学年		
			男	女														
令和3年	1	453	182	271	236	87	149	80	78	78	217	95	122	72	70	75	37	5
2年	1	457	187	270	233	92	141	80	79	74	224	95	129	72	75	77	38	5
元年	1	460	195	265	234	105	129	80	79	75	226	90	136	76	78	72	37	5
平成30年	1	462	199	263	236	104	132	79	80	77	226	95	131	77	74	75	39	5
29年	1	459	206	253	237	101	136	80	79	78	222	105	117	75	75	72	38	6

資料：学校基本調査

■専修学校（専門課程）の学校数・学科数等の推移

各年5月1日現在 単位：校、学科、人

	学校数	学科数	生 徒 数			入学者数	卒業者数 (前年度間)	教員数 (本務者)	職員数 (本務者)
			総 数	男女別					
				男	女				
令和3年	1	10	444	342	102	261	213	27	8
2年	1	10	426	330	96	235	188	26	7
元年	1	13	394	307	87	214	214	26	7
平成30年	1	11	423	333	90	219	131	25	8
29年	1	11	367	305	62	236	210	25	8

資料：学校基本調査

■各種学校の学校数・課程数等の推移

各年5月1日現在 単位：校、課程、人

	学校数	課程数	生 徒 数				入学者数	卒業者数 (前年度間)	教員数 (本務者)	職員数 (本務者)
			総 数	男	女	計のうち 量の課程				
令和3年	1	7	208	145	63	172	112	857	18	7
2年	1	7	177	135	42	133	62	763	19	7
元年	1	7	161	105	56	120	83	816	20	7
平成30年	1	7	204	151	53	162	93	760	20	9
29年	1	2	176	116	60	161	76	786	24	6

資料：学校基本調査



■小学校の理由別長期欠席児童数の推移

各年5月1日調査 単位：人

	総数	30日以上			
		病気	経済的理由	不登校	その他
令和3年	21	18		3	-
2年	23	22	-	1	-
元年	26	25	-	1	-
平成30年	22	20	-	2	-
29年	26	25	-	1	-

※ 数値は前年度分（4月から3月まで）の人数である。資料：学校教育グループ

■中学校の理由別長期欠席生徒数の推移

各年5月1日調査 単位：人

	総数	30日以上			
		病気	経済的理由	不登校	その他
令和3年	47	21	-	26	-
2年	58	29	-	29	-
元年	62	40	-	22	-
平成30年	50	30	-	19	1
29年	60	42	-	18	-

※ 数値は前年度分（4月から3月まで）の人数である。資料：学校教育グループ

■中学校卒業生の進路状況の推移

各年5月1日現在 単位：人、%

		総数	高等学校等進学者	進学率	専修学校等進学者	就職者	就職率	左記以外 の者	死亡・ 不詳
令和3年	総数	321	320	99.7	-	-	-	1	-
	男	173	173	100.0	-	-	-	-	-
	女	148	147	99.3	-	-	-	1	-
2年	総数	349	344	98.6	5	-	-	-	-
	男	182	179	98.4	3	-	-	-	-
	女	167	165	98.8	2	-	-	-	-
元年	総数	419	413	98.6	3	-	-	3	-
	男	236	234	99.2	-	-	-	2	-
	女	183	179	97.8	3	-	-	1	-
平成30年	総数	357	351	98.3	-	3	0.8	3	-
	男	187	181	96.8	-	3	1.6	3	-
	女	170	170	100.0	-	-	-	-	-
29年	総数	397	394	99.2	-	2	0.5	1	-
	男	201	199	99.0	-	1	0.5	1	-
	女	196	195	99.5	-	1	0.5	-	-

資料：学校基本調査

■高等学校卒業生の進路状況の推移

各年5月1日現在 単位：人、%

		総数	大学等進学者	進学率	専修学校等進学者	就職者	就職率	左記以外 の者	死亡・ 不詳
令和3年	総数	137	16	11.7	81	36	26.3	3	-
	男	50	10	20.0	28	11	22.0	-	-
	女	87	6	6.9	53	25	28.7	3	-
2年	総数	154	25	16.2	61	66	42.9	2	-
	男	65	15	23.1	25	23	35.4	2	-
	女	89	10	11.2	36	43	48.3	-	-
元年	総数	144	25	17.4	50	66	45.8	3	-
	男	64	16	25.0	25	22	34.4	1	-
	女	80	9	11.3	25	44	55.0	2	-
平成30年	総数	150	27	18.0	62	57	38.0	4	-
	男	62	17	27.4	24	20	32.3	1	-
	女	88	10	11.4	38	37	42.0	3	-
29年	総数	150	30	20.0	60	49	32.7	11	-
	男	45	10	22.2	23	9	20.0	3	-
	女	105	20	19.0	37	40	38.1	8	-

資料：学校基本調査

■中等教育学校（前期課程）終了者の進路状況の推移

各年5月1日現在 単位：人、%

		総数	高等学校 等進学者	高等学校 等進学率	専修学校 等進学者	就職者	就職率	左記以外 の者	死亡・ 不詳
令和3年	総数	74	74	100.0	-	-	-	-	-
	男	30	30	100.0	-	-	-	-	-
	女	44	44	100.0	-	-	-	-	-
2年	総数	74	74	100.0	-	-	-	-	-
	男	42	42	100.0	-	-	-	-	-
	女	32	32	100.0	-	-	-	-	-
元年	総数	76	76	100.0	-	-	-	-	-
	男	25	25	100.0	-	-	-	-	-
	女	51	51	100.0	-	-	-	-	-
平成30年	総数	78	78	100.0	-	-	-	-	-

資料：学校基本調査

■中等教育学校（後期課程）卒業者の進路状況の推移

各年5月1日現在 単位：人、%

		総数	大学等 進学者	大学等 進学率	専修学校 等進学者	就職者	就職率	左記以外 の者	死亡・ 不詳
令和3年	総数	77	65	84.4	9	-	-	3	-
	男	29	26	89.7	1	-	-	2	-
	女	48	39	81.3	8	-	-	1	-
2年	総数	70	53	75.7	15	2	2.9	-	-
	男	34	26	76.5	7	1	2.9	-	-
	女	36	27	75.0	8	1	2.8	-	-
元年	総数	75	55	73.3	19	1	1.3	-	-
	男	29	23	79.3	5	1	3.4	-	-
	女	46	32	69.6	14	-	-	-	-
平成30年	総数	72	49	68.1	20	3	4.2	-	-

資料：学校基本調査

■社会教育施設の現況

令和3年3月31日現在 単位：㎡

	所在地	設置年	建物	
			面積	施設内容
市民会館	富士町7-33-1	昭和58年	4,686.57	大ホール1、中ホール1、視聴覚室1、大会議室1、小会議室1、和室3、サークル活動室1、木工室1、調理室1、婦人サークル活動室1、児童室1、その他
鷺別公民館	鷺別町3-3-4	昭和60年	1,391.64	ホール1、和室3、会議室2、研修室1
登別温泉公民館	登別温泉町17	昭和44年	700.25	ホール1、和室2
登別市青少年会館	中央町5-21-12	昭和44年	675.40	体育館1、研修室1、和室1
富岸青少年会館	富岸町2-23-15	昭和54年	596.62	体育館1、研修室1
図書館	中央町5-21-1	昭和47年	1,025.38	閲覧室1、会議室1
市営陸上競技場	千歳町3-1-5	昭和43年	28,587.27	一周400m
総合体育館	若山町2-26-1	昭和49年	2,817.79	体育館1、多目的ルーム1、会議室1
市民プール	幸町1-5-2	平成16年	3,500.00	競泳用プール、多目的プール、流水・歩行プール、リラクゼーションプール、トレーニングルーム、研修室1、会議室1、休憩室、キッズコーナー
ネイチャーセンター	鉾山町8-3	平成14年	1,487.79	宿泊室9、研修室兼宿泊室2、食堂1、調理室1、風呂2、ホール1、洗面1、展示室1、図書室1、工作室1
郷土資料館	片倉町6-27-2	昭和56年	517.54	展示室3、収蔵庫1
文化伝承館	片倉町6-27	平成8年	157.36	体験学習室1、展示室1、事務室兼準備室1
のぼりべつ文化交流館	登別温泉町123-1	平成19年	2,563.00	体験学習室1、埋蔵文化財展示室1、収蔵庫1、図書室1、教育資料室1、研修室1、その他

資料：社会教育グループ

■施設利用状況の推移

各年度末現在 単位：人

	市民会館	鷺別公民館	登別公民館	登別温泉公民館	総合体育館	市民プール	郷土資料館	のぼりべつ文化交流館
<b>令和2年度</b>	<b>18,735</b>	<b>12,378</b>	<b>0</b>	<b>62</b>	<b>37,308</b>	<b>75,802</b>	<b>1,556</b>	<b>865</b>
元年度	44,051	27,206	2,285	188	50,230	108,464	2,713	4,198
平成30年度	48,117	23,716	150	528	53,732	117,288	2,743	3,569
29年度	54,404	26,296	1,722	389	58,736	114,743	3,017	3,682
28年度	63,126	27,979	1,051	840	55,750	119,868	3,852	3,072

※登別公民館は令和2年10月1日付けで廃止となっている。

資料：社会教育グループ

■社会教育団体数および会員数の推移

各年度4月1日現在 単位：団体、人

	総数	P T A	スポーツ協 会	こども会	文化協会	婦人団体	スポーツ少 年団	ボーイ スカウト	青年 団体
令和3年度	118	15	15	41	29	1	16	1	-
会員数	8,770	3,780	1,907	1,892	900	11	275	5	-
2年度	121	15	15	40	30	1	19	1	-
会員数	9,042	3,647	2,007	1,985	1,055	12	330	6	-
元年度	120	15	15	40	29	1	19	1	-
会員数	9,387	3,843	1,903	2,150	1,129	13	340	9	-
平成30年度	122	15	15	40	29	1	21	1	-
会員数	9,360	3,815	2,114	1,987	1,107	16	301	20	-
29年度	122	15	15	40	29	1	21	1	-
会員数	9,864	3,981	2,154	2,182	1,211	15	301	20	-

資料：社会教育グループ

■市立図書館利用状況の推移

各年度末現在

	本館 (開館日数)	移動 図書館 (巡回日数)	登録人員	貸出数	1日平均 貸出数	登録率	蔵書 回転率	人口1人 当たり 貸出数	人口
	(日)	(日)	(人)	(冊)	(冊)	(%)	(回)	(冊)	(人)
令和2年度	251	205	26,686	145,795	581	57.5	0.9	3.1	46,401
元年度	251	206	26,072	166,503	663	55.3	1.0	3.5	47,176
平成30年度	274	224	25,562	192,264	702	53.3	1.2	4.0	47,931
29年度	276	223	24,794	203,612	738	51.1	1.3	4.2	48,519
28年度	276	223	27,970	218,954	793	57.0	1.4	4.5	49,090

※ 登録率 = 登録人員 ÷ 人口

資料：図書館

■児童・生徒年齢別体位の平均値数

《登別》 令和3年4月1日現在 単位：cm、kg

	小 学 校						中 学 校			
	6 歳	7 歳	8 歳	9 歳	10 歳	11 歳	12 歳	13 歳	14 歳	
身長	男	117.2	121.9	128.3	134.1	139.6	145.8	153.2	160.9	165.9
	女	115.7	122.1	128.5	134.6	142.3	147.7	151.5	155.1	156.1
体重	男	22.5	24.7	28.3	32.7	36.4	40.3	46.9	50.4	56.6
	女	21.4	24.7	28.1	31.6	40.0	41.0	45.0	48.6	50.5
座高	男	-	-	-	-	-	-	-	-	-
	女	-	-	-	-	-	-	-	-	-

資料：学校教育グループ

《全道》 令和2年4月1日現在 単位：cm、kg

	小 学 校						中 学 校			
	6 歳	7 歳	8 歳	9 歳	10 歳	11 歳	12 歳	13 歳	14 歳	
身長	男	117.1	122.7	129.0	134.9	139.4	146.3	155.5	161.8	166.3
	女	116.4	122.6	127.9	134.0	141.9	148.0	153.1	155.5	157.0
体重	男	22.1	25.1	28.9	33.4	36.2	41.3	47.1	51.5	56.0
	女	21.6	24.8	27.4	30.9	36.2	40.4	45.3	48.3	51.5
座高	男	-	-	-	-	-	-	-	-	-
	女	-	-	-	-	-	-	-	-	-

資料：学校教育グループ

《全国》 令和2年4月1日現在 単位：cm、kg

	小 学 校						中 学 校			
	6 歳	7 歳	8 歳	9 歳	10 歳	11 歳	12 歳	13 歳	14 歳	
身長	男	117.5	123.5	129.1	134.5	140.1	146.6	154.3	161.4	166.1
	女	116.7	122.6	128.5	134.8	141.5	148.0	152.6	155.2	156.7
体重	男	22.0	24.9	28.4	32.0	35.9	40.4	45.8	50.9	55.2
	女	21.5	24.3	27.4	31.1	35.4	40.3	44.5	47.9	50.2
座高	男	-	-	-	-	-	-	-	-	-
	女	-	-	-	-	-	-	-	-	-

資料：学校教育グループ

# 19 観光

## ■宿泊施設数等の現況

令和3年4月1日現在

	旅館数	客室数	収容人員数	
			一般	団体
	(軒)	(室)	(人)	(人)
<b>総数</b>	<b>19</b>	<b>2,041</b>	<b>7,431</b>	-
登別温泉	14	1,922	7,204	-
カルルス温泉	4	95	173	-
上登別	-	-	-	-
登別	1	24	54	-
中登別	-	-	-	-

資料：観光振興グループ

## ■観光客入込数の推移

各年度末現在 単位：人

	観光客入込数			左のうちの区分		宿泊客延数
	総数	道外客	道内客	日帰り客数	宿泊客数	
<b>令和2年度</b>	<b>1,065,013</b>	<b>370,736</b>	<b>694,277</b>	<b>669,198</b>	<b>395,815</b>	<b>396,005</b>
元年度	3,235,676	1,694,954	1,540,722	2,188,259	1,047,417	1,065,615
平成30年度	3,783,291	1,964,163	1,819,128	2,552,756	1,230,535	1,248,525
29年度	4,048,916	2,086,011	1,962,905	2,748,194	1,300,722	1,314,736
28年度	3,851,917	1,936,762	1,915,155	2,583,530	1,268,387	1,279,449

資料：観光振興グループ

## ■外国人観光宿泊延数の推移

各年度末現在 単位：人

	総数	アジア											ヨーロッパ					北米		中南米	アフリカ	オセアニア		その他	
		中国	韓国	台湾	香港	シンガポール	マレーシア	タイ	ベトナム	フィリピン	インドネシア	インド	その他	ロシア	イギリス	フランス	ドイツ	その他	アメリカ			カナダ	オーストラリア		その他
		<b>令和2年度</b>	<b>230</b>	<b>65</b>	<b>20</b>	<b>20</b>	<b>17</b>	<b>7</b>	<b>1</b>	<b>3</b>	<b>0</b>	<b>0</b>	<b>0</b>	<b>0</b>	-	<b>12</b>	<b>0</b>	<b>0</b>	<b>2</b>			-	<b>39</b>		<b>3</b>
元年度	374,795	113,904	50,464	104,340	31,342	13,188	14,971	13,591	239	691	2,037	97	-	1,534	905	553	350	-	6,172	782	-	-	2,890	-	16,745
平成30年度	392,205	119,577	52,277	108,668	33,232	13,802	15,430	14,048	240	718	2,069	99	-	1,743	977	631	430	-	6,434	817	-	-	3,095	-	17,918
29年度	468,872	126,437	108,008	127,067	35,736	13,240	15,736	12,987	67	845	2,852	83	-	1,348	564	403	293	-	4,669	696	-	-	2,323	-	15,518
28年度	485,892	132,545	111,739	130,287	37,107	13,799	16,164	13,413	76	863	2,869	83	-	1,408	597	467	358	-	4,846	730	-	-	2,470	-	16,071
元年度	506,250	100,114	134,300	161,865	38,982	13,869	15,594	8,622	88	906	2,313	21	-	960	323	222	141	-	4,633	575	-	-	1,794	-	20,928
平成30年度	518,936	104,450	137,227	164,230	40,143	14,297	15,901	8,834	88	906	2,328	21	-	1,310	345	278	172	-	4,874	594	-	-	1,879	-	21,059
29年度	470,108	83,088	96,701	172,529	39,776	14,382	19,628	12,085	183	702	1,687	36	-	735	337	180	178	-	4,273	672	-	-	1,772	-	21,164
28年度	479,891	86,227	98,717	174,524	40,899	14,809	19,883	12,230	190	716	1,714	36	-	907	364	196	203	-	4,389	708	-	-	1,865	-	21,314

資料：観光振興グループ

## 20 治安

### ■犯罪発生状況の推移

各年12月末現在 単位：件

	総数	凶悪犯				粗暴犯				知能犯				風俗犯		窃盗	その他の 刑法犯
		殺人	強盗	放火	強姦	暴行	傷害	脅迫	恐喝	詐欺	横領	汚職	その他	わいせつ	その他		
令和3年	114	0	1	0	0	12	4	1	0	1	1	0	0	0	2	73	19
2年	123	-	-	-	-	10	5	-	-	4	-	-	-	-	-	72	32
元年	158	1	-	-	-	13	4	1	-	3	-	-	-	1	-	95	40
平成30年	189	-	-	1	1	16	1	1	-	7	1	-	-	1	-	124	36
29年	222	-	1	-	1	23	5	-	-	3	1	-	-	8	-	130	50

資料：室蘭警察署

### ■刑法犯少年の年齢別補導状況の推移

各年12月末現在 単位：人

	総数	14歳未満	14歳	15歳	16歳	17歳	18歳	19歳
令和3年	4	1	-	-	1	-	-	2
2年	1	-	-	-	-	-	-	1
元年	10	-	-	2	4	-	3	1
平成30年	29	5	7	3	9	3	1	1
29年	11	7	2	-	-	1	1	-

資料：室蘭警察署

### ■非行少年等の罪種別補導状況の推移

各年12月末現在 単位：人

	総数	刑法犯						その他	
		凶悪犯	粗暴犯	窃盗	知能犯	風俗犯	その他	ぐ犯少年	不良行為少年
令和3年	35	1	-	3	-	-	-	-	31
2年	54	-	1	-	-	-	-	-	53
元年	94	-	1	7	-	-	2	-	84
平成30年	108	1	5	12	5	1	5	-	79
29年	173	-	3	6	-	1	1	-	162

資料：室蘭警察署

■交通事故における第一当事者の法令違反別発生状況の推移

各年12月末現在 単位：件、人

	法 令 違 反 別 態 様											酒気帯び (内数)	死者数	傷者数
	総 数	酒酔い	追越し 通行区分	歩行者 妨 害	最高 速度	信号 無視	一 時 不停止	車間 距離	交差点 安全徐行	安全 運転	その他			
令和3年	51	0	0	1	1	3	0	1	6	38	1	3	1	58
2年	38	-	-	1	-	5	2	-	4	24	2	2	1	44
元年	55	-	-	2	-	-	-	-	5	42	6	-	-	71
平成30年	52	-	1	2	-	4	1	1	3	36	4	2	1	64
29年	64	-	-	2	-	3	1	-	4	53	1	2	2	81

資料：室蘭警察署

■交通事故における第一当事者の年齢層別発生状況の推移

各年12月末現在 単位：件、人

	総 数	運 転 者							※うち 25歳未満	運転者 以 外
		20代未満	20代	30代	40代	50代	60歳以上			
令和3年	件数	51	1	13	6	9	4	18	9	-
	死者	1	-	-	-	1	-	-	-	-
	傷者	58	1	16	6	10	4	21	10	-
2年	件数	38	1	5	3	7	5	17	3	-
	死者	1	-	-	-	1	-	-	-	-
	傷者	44	5	5	9	9	5	11	4	-
元年	件数	55	1	8	7	6	10	23	6	-
	死者	0	-	-	-	-	-	-	-	-
	傷者	71	1	14	10	7	13	26	10	-
平成30年	件数	52	2	3	8	4	3	32	3	-
	死者	-	-	-	-	-	-	1	-	-
	傷者	64	3	4	10	5	3	39	4	-
29年	件数	64	-	5	10	10	15	24	2	-
	死者	2	-	-	1	-	-	1	-	-
	傷者	81	-	6	17	14	18	26	2	-

※ 高速道路の事故を含む。

資料：室蘭警察署



## 2 1 防災

### ■消防車両配置状況の推移

各年12月31日現在 単位：台

	総数	水槽車	ポンプ車	化学車	救助 工作車	はしご車	救急車	広報車	指揮車	査察車	原因 調査車	支援車	小型 ポンプ 積載車	ボート トレー ラー	その他
令和3年	25	5	5	1	1	1	3	2	1	0	1	1	2	1	1
2年	25	5	5	1	1	1	3	2	1	0	1	1	2	1	1
元年	27	5	7	1	1	1	3	2	1	1	1	1	1	1	1
平成30年	27	5	7	1	1	1	3	2	1	1	1	1	1	1	1
29年	27	5	7	1	1	1	3	2	1	1	1	1	1	1	1

資料：消防本部

### ■消防職員・団員配置状況の推移

各年12月31日現在 単位：人

	総数	職員		団員	
		本部	署		(うち女性)
令和3年	218	11	69	138	16
2年	221	11	73	137	14
元年	221	10	74	137	14
平成30年	227	10	78	139	16
29年	230	10	77	143	14

資料：消防本部

### ■水利施設設置状況

令和3年12月31日現在 単位：基

	総数 (うち私設)	消 火 栓				防 火 水 槽		
		計 (うち私設)	基準内	基準外	計 (うち私設)	基準内	基準外	
<b>総 数</b>	<b>616 (28)</b>	<b>545 (16)</b>	<b>496</b>	<b>49</b>	<b>70 (11)</b>	<b>57</b>	<b>13</b>	
東支署	オロフレ	1 (1)	-	-	-	1 (1)	1	-
	カルルス町	2	-	-	-	2	1	1
	上登別町	1	-	-	-	1	1	-
	登別温泉町	31 (1)	24	21	3	7 (1)	4	3
	中登別町	22 (4)	16	16	-	6 (4)	6	-
	登別東町	36	33	27	6	3	2	1
	登別本町	19 (1)	16	15	1	3 (1)	3	-
	登別港町	1	-	-	-	1	1	-
	札内町	1	1	-	1	-	-	-
	富浦町	9	8	5	3	1	1	-
本署	新栄町	4	4	3	1	-	-	-
	幸町	10	9	9	-	1	1	-
	千歳町	35 (9)	31 (9)	29	2	4	3	1
	幌別町	28	22	17	5	6	3	3
	来馬町	-	-	-	-	-	-	-
	常盤町	20	20	20	-	-	-	-
	中央町	23	19	18	1	4	3	1
	柏木町	17	17	17	-	-	-	-
	富士町	34	33	33	-	1	1	-
	片倉町	17	14	12	2	2	2	-
	新川町	19	18	16	2	1	1	-
	欽山町	1	-	-	-	1	-	1
	桜木町	28	28	22	6	-	-	-
	川上町	-	-	-	-	-	-	-
	青葉町	4 (1)	2	2	-	2 (1)	2	-
	緑町	15 (7)	15 (7)	13	2	-	-	-
	大和町	21	19	19	-	2	2	-
若山町	16	16	16	-	-	-	-	
富岸町	5	4	4	-	1	1	-	
鷺別支署	若山町	9 (2)	7	7	-	2 (2)	1	1
	富岸町	18 (2)	15	15	-	3 (1)	2	1
	新生町	34	32	32	-	2	2	-
	栄町	26	25	25	-	1	1	-
	若草町	37	33	32	1	4	4	-
	鷺別町	41	35	27	8	6	6	-
	美園町	30	28	23	5	2	2	-
上鷺別町	1	1	1	-	-	-	-	

※ 大容量防火井戸5基（登別本町・幌別町・片倉町・富岸町・鷺別町各1基）は含まれていない。

資料：消防本部

※ 《基準内消火栓》 65mm口径を有し、原則として150mm以上の水道管に取り付けられている消火栓。

《基準内防火水槽》 常時貯水量が40t以上の防火水槽。

■火災件数の推移

各年12月31日現在 単位：件

	総数	火元建物						林野	車両	船舶	その他
		計	全焼	半焼	部分焼	ぼや	爆発				
令和3年	20	12	4	-	1	6	1	-	4	-	4
2年	10	5	2	-	1	2	-	-	2	-	3
元年	9	7	3	-	4	-	-	-	1	-	1
平成30年	15	11	5	2	3	1	-	-	1	-	3
29年	19	10	3	-	2	5	-	1	3	-	5

資料：消防本部

■原因別火災件数の推移

各年12月31日現在 単位：件

	総数	たばこ	こんろ	ストーブ	煙突・煙道	電気機器	配線器具	火遊び	放火	放火の疑い	その他	不明調査中
令和3年	20	1	1	2	-	2	-	-	2	-	6	6
2年	10	1	-	2	-	-	-	-	1	-	2	4
元年	9	2	1	1	-	-	-	-	-	-	2	3
平成30年	15	-	1	-	-	3	-	-	2	-	5	4
29年	19	3	-	2	-	-	4	-	1	-	3	6

資料：消防本部

■火災損害状況の推移

各年12月31日現在

	延焼を含む焼損棟数				罹災世帯数	死者	負傷者	焼損面積			損害額
	全焼	半焼	部分焼	ぼや				建物		林野	
								床面積	表面積		
令和3年	5	-	3	5	6	2	4	263	35	-	31,946
2年	4	-	3	2	6	-	1	200	14	-	11,834
元年	3	1	4	1	6	1	14	563	8	-	7,642
平成30年	7	2	5	1	12	1	3	1,826	87	-	76,326
29年	3	-	3	5	11	-	5	361	37	102	14,332

※ 令和3年については、未確定部を除いている。

資料：消防本部

■救急車出動件数の推移

各年12月31日現在 単位：件

	総数	救急種別										
		火災	自然災害	水難	交通事故	労働災害	運動競技	一般負傷	加害	自損行為	急病	その他
令和3年	1,959	13	-	1	72	11	4	297	2	18	1,380	161
2年	1,927	7	-	3	76	15	3	302	6	17	1,333	165
元年	2,236	17	-	-	67	11	4	331	9	23	1,592	182
平成30年	2,329	15	2	-	99	21	4	362	3	27	1,630	166
29年	2,192	8	-	1	111	14	7	354	8	18	1,504	167

資料：消防本部

■救急車現場到着時間別出動件数

令和3年12月31日現在 単位：件

	総数	3分未満	3分～5分	5分～10分	10分～20分	20分以上
総数	1,959	3	29	1,332	543	52
急病	1,380	3	20	941	397	19
交通事故	72	-	1	33	24	14
一般負傷	297	-	4	212	72	9
その他	210	-	4	146	50	10

資料：消防本部

■救助工作車出動件数の推移

各年12月31日現在 単位：件

	出動数	出動員	救出員	事故種別									
				火災		交通事故	水難事故	自然災害	機械による事故	建物による事故	ガス・酸欠事故	破裂事故	その他
				建物	建物以外								
令和3年	29	181	15	0	0	6	1	0	0	13	0	0	9
2年	41	305	18	-	-	11	3	0	1	1	-	-	25
元年	34	364	23	-	-	5	2	-	2	-	-	-	25
30年	27	440	21	-	-	5	-	-	-	1	-	-	21
29年	27	496	8	-	-	8	2	-	1	1	-	-	15

資料：消防本部

## 2 2 行政

### ■歴代市町村長

令和3年12月31日 現在

	氏名	就任年月日	退任年月日
初代	佐藤 隆	大正 8年 4月 1日	大正 11年 6月 30日
2代	吉田 慶太郎	" 11年 7月 1日	昭和 2年 1月 30日
3代	松田 熊吉	昭和 2年 2月 28日	" 8年 4月 16日
4代	河村 虎雄	" 8年 4月 17日	" 9年 7月 5日
5代	今泉 武雄	" 9年 7月 6日	" 11年 4月 8日
6代	住谷 尚平	" 11年 4月 9日	" 13年 3月 7日
7代	渡辺 亨	" 13年 4月 1日	" 14年 11月 7日
8代	二階堂 信次	" 14年 11月 8日	" 20年 4月 19日
9代	深瀬 寅次	" 20年 4月 20日	" 21年 11月 6日
10代	大石橋 与作	" 22年 4月 7日	" 26年 4月 6日
11代	深瀬 寅次	" 26年 4月 25日	" 30年 5月 1日
12代	岩倉 誠一	" 30年 5月 2日	" 42年 4月 30日
13代	高田 忠雄	" 42年 5月 1日	" 50年 4月 30日
14代	田村 仙一郎	" 50年 5月 1日	" 54年 4月 30日
15代	中浜 元三郎	" 54年 5月 1日	" 63年 7月 21日
16代	上野 晃	" 63年 8月 28日	平成 20年 8月 27日
17代	小笠原 春一	平成 20年 8月 28日	現在に至る

資料：人事・行政管理グループ

### ■歴代副市長（助役）

令和3年12月31日 現在

	氏名	就任年月日	退任年月日
初代	藤原 徳次郎	昭和 18年 6月 1日	昭和 18年 8月 25日
2代	藤田 重雄	" 18年 9月 10日	" 20年 4月 19日
3代	杉浦 幸城	" 20年 5月 20日	" 22年 4月 6日
4代	木村 豊	" 22年 8月 30日	" 26年 6月 5日
5代	高田 忠雄	" 26年 6月 6日	" 42年 4月 5日
6代	田村 仙一郎	" 42年 5月 10日	" 50年 4月 17日
7代	中浜 元三郎	" 50年 10月 1日	" 53年 2月 28日
8代	山下 文雄	" 53年 6月 24日	" 54年 4月 26日
9代	関藤 輝雄	" 54年 5月 11日	" 60年 8月 1日
10代	工藤 英二	" 56年 6月 30日	" 63年 7月 2日
11代	菊地 衛	" 63年 11月 22日	平成 8年 11月 21日
12代	志賀 征夫	平成 9年 3月 25日	" 12年 10月 16日
13代	内田 史郎	" 12年 10月 23日	" 21年 3月 31日
14代	高田 正紀	" 21年 4月 1日	" 25年 3月 31日
15代	松橋 學	" 25年 4月 1日	" 30年 3月 31日
16代	伊藤 嘉規	" 30年 4月 1日	現在に至る

資料：人事・行政管理グループ

■歴代収入役

令和3年12月31日 現在

	氏 名	就 任 年 月 日	退 任 年 月 日
初代	綾井 倉太郎	大正 12年 5月 1日	大正 13年 1月 31日
2代	高橋 長治	" 13年 8月 22日	" 15年 12月 23日
3代	門山 広衛	昭和 2年 4月 20日	昭和 26年 8月 29日
4代	高野 定治	" 27年 2月 1日	" 31年 1月 31日
5代	小笠原 秀吉	" 31年 2月 1日	" 36年 6月 29日
6代	八十嶋 武雄	" 36年 10月 11日	" 48年 10月 10日
7代	片岡 義市	" 48年 10月 11日	" 52年 10月 10日
8代	伊藤 元二郎	" 52年 10月 11日	" 56年 10月 10日
9代	後藤 四郎	" 56年 10月 11日	" 60年 10月 10日
10代	長沼 進	" 60年 10月 11日	平成 元年 10月 1日
11代	千葉 一義	平成 2年 3月 26日	" 9年 3月 31日
12代	吉田 勝年	" 9年 4月 2日	" 17年 4月 1日

資料：人事・行政管理グループ

■市職員配置状況の推移

各年4月1日現在 単位：人

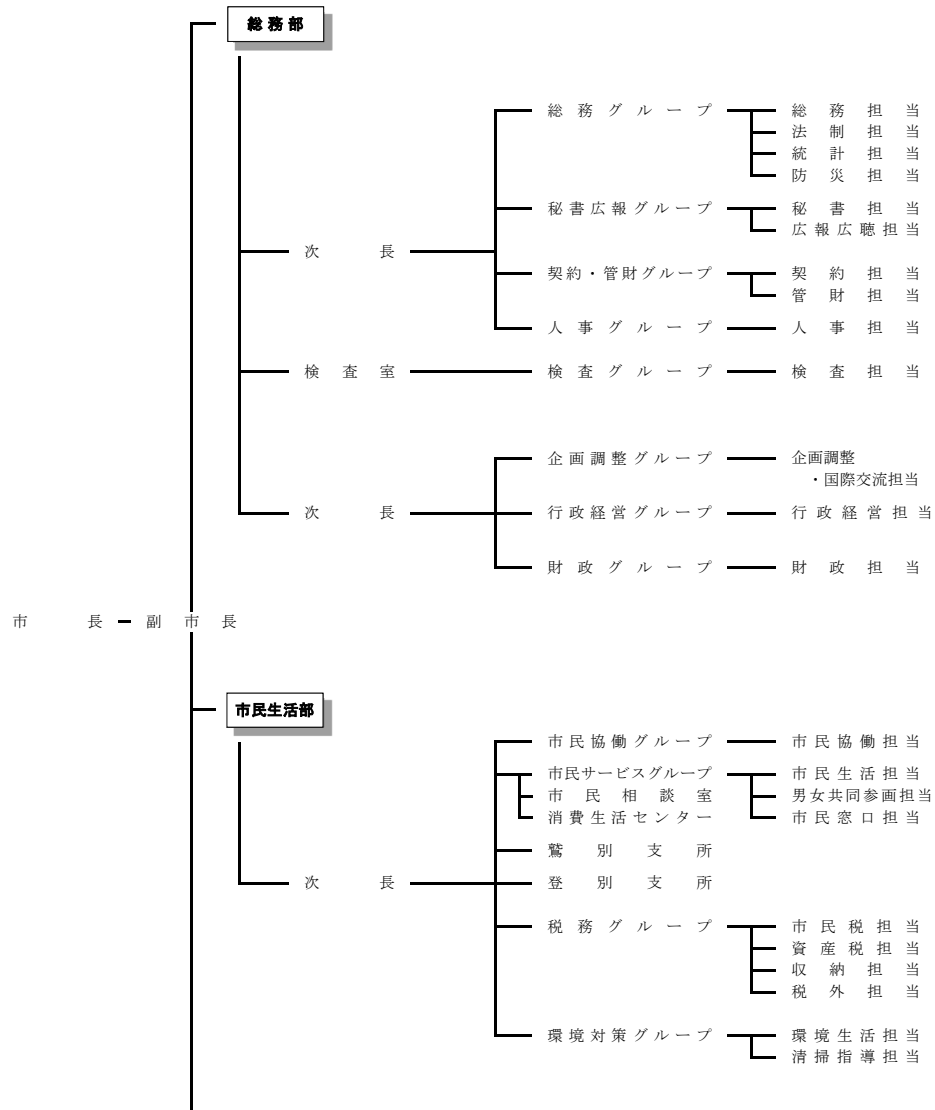
	総 数	市 長 事務部局	議 会 事 務 局	選 挙 管 理 委 員 会 事 務 局	農 業 委 員 会 事 務 局	監 査 委 員 事 務 局	水 道 部 局	教 育 委 員 会 事 務 局	消 防 本 部 消 防 署
<b>令和3年</b>	<b>427</b>	<b>290</b>	<b>6</b>	<b>2</b>	-	<b>2</b>	<b>15</b>	<b>33</b>	<b>79</b>
2年	429	288	6	2	-	2	15	33	83
平成31年	436	298	5	1	-	3	15	31	83
30年	432	289	5	1	-	3	15	32	87
29年	428	285	5	1	-	3	15	32	87

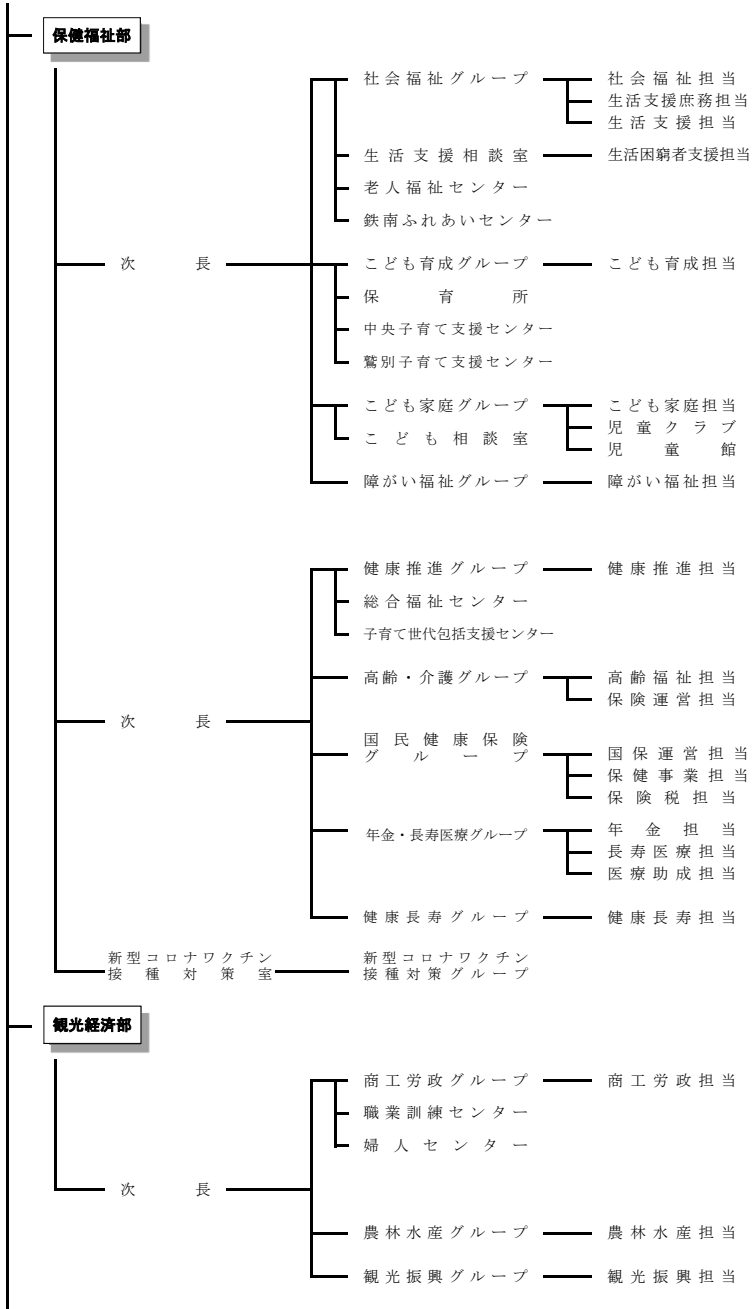
※ 平成26年の選挙管理委員会事務局は市長事務部局と併任している。

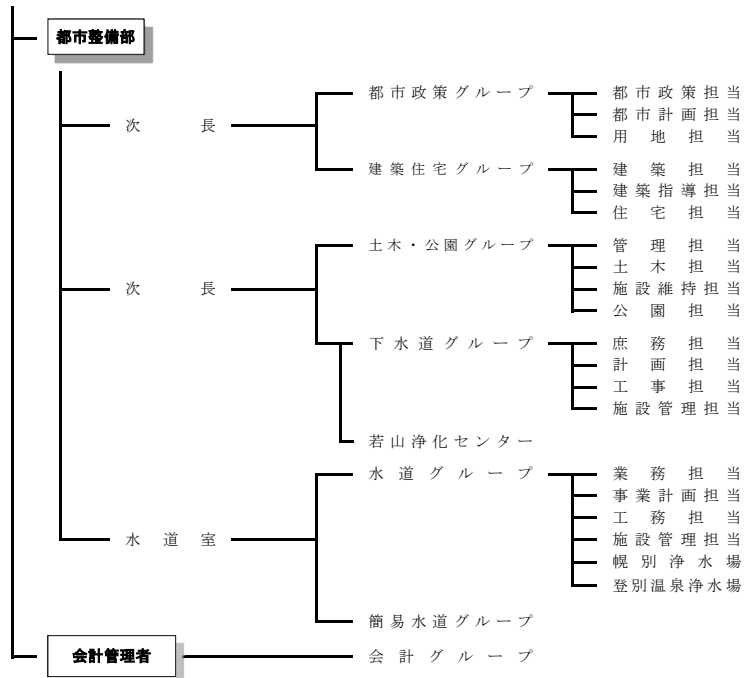
資料：人事・行政管理グループ

※ 平成29年以降の農業委員会事務局は市長事務部局と併任している。

■登別市行政機構図（令和3年4月1日現在）

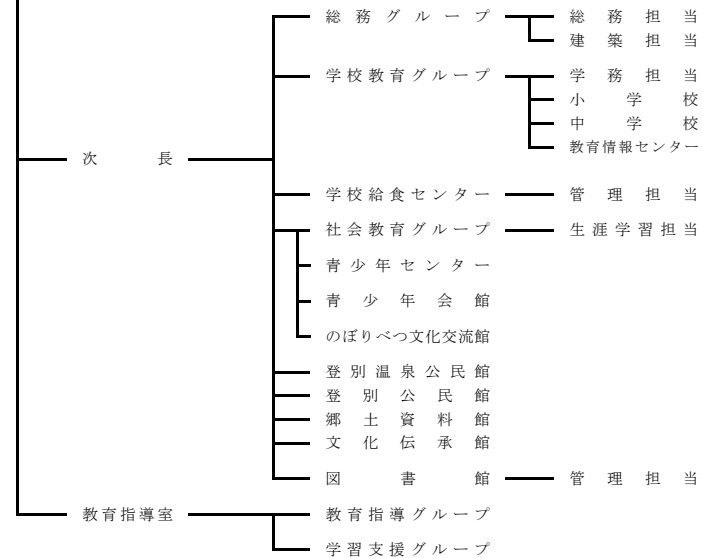






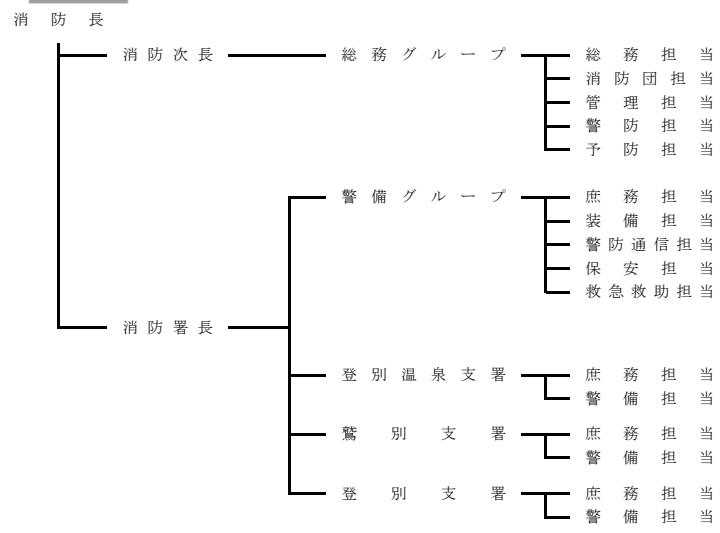
教育長 — 教育委員会

**教育部**





**消防本部**



**議会事務局** — 総務グループ

**選挙管理委員会事務局** — 総務グループ

**農業委員会事務局** — 総務グループ

**監査委員事務局** — 総務グループ

資料：人事グループ

■歴代議会議長

令和3年12月31日 現在

	氏名	就任年月日	退任年月日
初代	三浦 彌代松	昭和 21年 10月 25日	昭和 22年 4月 30日
2代	志賀 裕	" 22年 5月 10日	" 26年 4月 6日
3代	厨川 晟	" 26年 5月 14日	" 30年 4月 30日
4代	志賀 裕	" 30年 5月 9日	" 36年 8月 30日
5代	南 邦夫	" 36年 8月 30日	" 46年 4月 30日
6代	室 久吉	" 46年 5月 6日	" 56年 2月 27日
7代	宮武 清一	" 56年 2月 27日	" 58年 4月 30日
8代	室 久吉	" 58年 5月 10日	" 62年 4月 30日
9代	長堀 益久	" 62年 5月 11日	平成 元年 2月 27日
10代	水口 竹夫	平成 元年 2月 27日	" 3年 4月 30日
11代	阿久津 一郎	" 3年 5月 16日	" 5年 2月 26日
12代	洪田 勝	" 5年 2月 26日	" 7年 4月 30日
13代	小坂 義昭	" 7年 5月 16日	" 9年 2月 26日
14代	山本 茂治	" 9年 2月 26日	" 11年 4月 30日
15代	松山 哲男	" 11年 5月 17日	" 13年 5月 16日
16代	熊野 正宏	" 13年 5月 16日	" 15年 4月 30日
17代	大村 喬俊	" 15年 5月 15日	" 17年 5月 13日
18代	工藤 光秀	" 17年 5月 13日	" 19年 4月 30日
19代	石山 正志	" 19年 5月 15日	" 21年 5月 15日
20代	沼田 一夫	" 21年 5月 15日	" 23年 4月 30日
21代	高橋 正美	" 23年 5月 13日	" 25年 5月 14日
22代	天神林 美彦	" 25年 5月 14日	" 29年 5月 9日
23代	成田 昭浩	" 29年 5月 9日	" 31年 4月 30日
24代	工藤 俱二雄	令和 元年 5月 17日	令和 3年 5月 7日
25代	辻 弘之	" 3年 5月 7日	現在に至る

資料：議会事務局

■歴代議会副議長

令和3年12月31日 現在

	氏名	就任年月日	退任年月日
初代	阿久津 勝美	昭和 21年 10月 25日	昭和 22年 4月 30日
2代	井上 晴夫	" 22年 5月 10日	" 26年 4月 6日
3代	中川 新三郎	" 26年 5月 14日	" 30年 4月 30日
4代	三浦 守治	" 30年 5月 9日	" 34年 4月 30日
5代	藤田 隆雄	" 34年 5月 7日	" 36年 2月 15日
6代	大山 吉次	" 36年 2月 15日	" 36年 7月 8日
7代	藤田 隆雄	" 36年 8月 30日	" 38年 4月 30日
8代	宮武 清一	" 38年 5月 8日	" 42年 4月 30日
9代	河野 敏文	" 42年 5月 10日	" 46年 4月 30日
10代	宮武 清一	" 46年 5月 6日	" 50年 4月 30日
11代	上村 秀雄	" 50年 5月 13日	" 58年 4月 30日
12代	小坂 義昭	" 58年 5月 10日	" 62年 4月 30日
13代	竹村 亀吉	" 62年 5月 11日	平成 元年 2月 27日
14代	畠山 春雄	平成 元年 2月 27日	" 3年 4月 30日
15代	北林 昭市	" 3年 5月 16日	" 5年 2月 26日
16代	遠藤 実	" 5年 2月 26日	" 7年 4月 30日
17代	篠原 孝明	" 7年 5月 16日	" 9年 2月 26日
18代	宮武 克安	" 9年 2月 26日	" 11年 4月 30日
19代	岸 正治	" 11年 5月 17日	" 15年 4月 30日
20代	成田 幸久	" 15年 5月 15日	" 19年 4月 30日
21代	天神林 美彦	" 19年 5月 15日	" 21年 5月 15日
22代	永沢 眞人	" 21年 5月 15日	" 23年 4月 30日
23代	山田 新一	" 23年 5月 13日	" 25年 5月 14日
24代	上村 幸雄	" 25年 5月 14日	" 26年 1月 9日
25代	山田 新一	" 26年 1月 29日	" 27年 4月 30日
26代	辻 弘之	" 27年 5月 14日	" 31年 4月 30日
27代	杉尾 直樹	令和 元年 5月 17日	令和 3年 5月 7日
28代	千田 文孝	" 3年 5月 7日	現在に至る

資料：議会事務局

■市議会議員名簿

令和3年12月31日 現在

氏名	会派	常任委員会
足立 知也	市政クラブ21	観光・経済 ○ 広聴・公開 予算・決算
伊藤 健太	市民・前進	総務・教育 ◎ 広聴・公開 予算・決算
井野 正臣	○ 市民・前進	観光・経済 予算・決算
小栗 義朗	○ 公明党	◎ 観光・経済 予算・決算
工藤 俱二雄	市民・前進	○ 観光・経済 広聴・公開 予算・決算
今野 幹大	公明党	○ 総務・教育 広報・広聴 予算・決算
佐々木 久美子	○ 日本共産党	○ 生活・福祉 広聴・公開 予算・決算
杉尾 直樹	◎ 市政クラブ21	生活・福祉 ○ 予算・決算
田中 寛志	市政クラブ21	観光・経済 予算・決算
千田 文孝	◎ 市民・前進	総務・教育 予算・決算
辻 弘之	市政クラブ21	
天神林 美彦	市民・前進	◎ 総務・教育 予算・決算
成田 昭浩	市民・前進	生活・福祉 予算・決算
二瓶 秀幸	市民・前進	生活・福祉 ◎ 予算・決算
宮武 祥子	○ 市政クラブ21	◎ 生活・福祉 予算・決算
村井 寿行	◎ 公明党	生活・福祉 予算・決算
米田 登美子	◎ 市民ネットワーク ○	観光・経済 広聴・公開 予算・決算
若木 康夫	市政クラブ21	総務・教育 予算・決算
渡辺 勉	◎ 日本共産党	総務・教育 予算・決算

◎ 会長  
○ 幹事長

◎ 委員長  
○ 副委員長

資料：議会事務局

■議会開催状況の推移

各年度末現在 単位：日

	総数	本会議（会期）			常任委員会						特別委員会				議会運営委員会
		計	定例会	臨時会	計	総務・教育生活・福祉	観光・経済	議会だより	予算・決算	計	予算	決算	その他		
令和2年度	207	91	85	6	98	25	21	21	13	18	-	-	-	-	18
元年度	190	81	78	3	91	17	23	22	10	19	-	-	-	-	18
平成30年度	178	73	72	1	88	18	25	17	11	17	-	-	-	-	17
29年度	193	75	74	1	99	20	29	21	12	17	-	-	-	-	19
28年度	187	82	80	2	88	18	25	19	11	15	-	-	-	-	17

資料：議会事務局

■議決事件および議決態様

令和3年3月31日現在 単位：件

議案	議決結果			議決態様別										
	総数	市長提出	議員提出	総数	可決	修正可決	否決	同意承認その他	不同意不承認	採択	不採択	翌年継続	審議未了撤回その他	
<b>総数</b>	<b>131</b>	<b>118</b>	<b>13</b>	<b>127</b>	<b>106</b>	-	-	<b>21</b>	-	-	-	-	-	
条例	31	31	-	31	31	-	-	-	-	-	-	-	-	
予算	42	42	-	42	42	-	-	-	-	-	-	-	-	
決算	9	9	-	9	-	-	-	9	-	-	-	-	-	
上記以外の議決案件（法第96条第1項15号を除く）	21	20	1	21	21	-	-	-	-	-	-	-	-	
専決処分案件	4	4	-	-	-	-	-	-	-	-	-	-	-	
同意・認定・承認・直接請求・その他の案件 （法第96条第1項15号を含む）	12	12	-	12	-	-	-	12	-	-	-	-	-	
規則	-	-	-	-	-	-	-	-	-	-	-	-	-	
意見書	12	-	12	12	12	-	-	-	-	-	-	-	-	
議決	-	-	-	-	-	-	-	-	-	-	-	-	-	
その他	-	-	-	-	-	-	-	-	-	-	-	-	-	

※ 参考法令：地方自治法

第96条第1項15号 その他法律又はこれに基づく政令（これらに基づく条例を含む。）により議会の権限に属する事項。

資料：議会事務局

■各種選挙状況

単位：人、%、票

	執行年月日	選挙当日の有権者数			投票者数			投票率			有効投票	無効投票	
		総数	男	女	総数	男	女	総数	男	女			
衆議院議員	H 24 . 12 . 16	小選挙区	43,102	20,243	22,859	25,539	12,203	13,336	59.25	60.28	58.34	24,540	998
	"	比例代表	43,102	20,243	22,859	25,536	12,201	13,335	59.25	60.27	58.34	24,535	999
	"	最高裁国民審査	43,081	20,234	22,847	25,301	12,084	13,217	58.73	59.72	57.85	24,159	1,129
	H 26 . 12 . 14	小選挙区	42,504	19,937	22,567	23,017	11,134	11,883	54.15	55.85	52.66	22,461	555
	"	比例代表	42,504	19,937	22,567	23,018	11,134	11,884	54.15	55.85	52.66	22,346	671
	"	最高裁国民審査	42,481	19,926	22,555	22,429	10,866	11,563	52.80	54.53	51.27	21,424	994
	H 29 . 10 . 22	小選挙区	42,369	19,892	22,477	25,145	11,952	13,193	59.35	60.08	58.70	24,528	617
	"	比例代表	42,369	19,892	22,477	25,145	11,953	13,192	59.35	60.09	58.69	24,418	727
	"	最高裁国民審査	42,351	19,884	22,467	25,062	11,912	13,150	59.18	59.91	58.53	24,262	796
	R 3 . 10 . 31	小選挙区	40,388	19,128	21,260	23,511	11,234	12,277	58.21	58.73	57.75	23,079	430
	"	比例代表	40,388	19,128	21,260	23,511	11,234	12,277	58.21	58.73	57.75	22,789	720
	"	最高裁国民審査	40,369	19,120	21,249	23,459	11,209	12,250	58.11	58.62	57.65	22,833	622
参議院議員	H 25 . 7 . 21	選挙区	43,094	20,266	22,828	22,250	10,645	11,605	51.63	52.53	50.84	21,306	943
	"	比例代表	43,094	20,266	22,828	22,248	10,644	11,604	51.63	52.52	50.83	21,458	788
	H 28 . 7 . 10	選挙区	43,012	20,186	22,826	23,822	11,369	12,453	55.38	56.32	54.56	23,193	629
	"	比例代表	43,012	20,186	22,826	23,822	11,369	12,453	55.38	56.32	54.56	22,769	1,052
	R 1 . 7 . 21	選挙区	41,765	19,713	22,052	21,315	10,117	11,198	51.04	51.32	50.78	20,829	485
	"	比例代表	41,765	19,713	22,052	21,314	10,117	11,197	51.03	51.32	50.78	20,415	898
北海道知事	H 27 . 4 . 12		41,689	19,493	22,196	22,909	10,771	12,138	54.95	55.26	54.69	22,763	146
	H 31 . 4 . 7		41,059	19,287	21,772	22,185	10,298	11,887	54.03	53.39	54.60	21,921	261
北海道議会議員	H 24 . 12 . 16 (補欠選挙)		42,690	20,061	22,629	25,461	12,155	13,306	59.64	60.59	58.80	24,465	996
	H 27 . 4 . 12								無			無	投票
	H 31 . 4 . 7								無			無	投票
市長	H 24 . 8 . 5								無			無	投票
	H 28 . 8 . 7								無			無	投票
	R 2 . 8 . 23								無			無	投票
市議会議員	H 27 . 4 . 26		41,624	19,462	22,162	22,687	10,506	12,181	54.50	53.98	54.96	22,421	266
	H 28 . 8 . 7 (補欠選挙)								無			無	投票
	H 31 . 4 . 21		40,804	19,153	21,651	21,122	9,723	11,399	51.76	50.76	52.65	20,824	296

資料：選挙管理委員会事務局

■投票所別有権者数の推移

選挙人名簿登録者数：各年9月1日現在 単位：人

	令和3年			令和2年			令和元年			平成30年			平成29年		
	総数	男	女	総数	男	女	総数	男	女	総数	男	女	総数	男	女
<b>総数</b>	<b>40,449</b>	<b>19,147</b>	<b>21,302</b>	40,900	19,343	21,557	41,506	19,591	21,915	41,990	19,802	22,188	42,441	19,924	22,517
1 幌別小学校	1,324	635	689	1,331	632	699	1,360	643	717	1,412	650	762	1,414	657	757
2 鉄南ふれあいセンター	1,570	726	844	1,609	733	876	1,628	743	885	1,668	767	901	1,715	795	920
3 緑寿の家	1,638	823	815	1,630	817	813	1,622	816	806	1,593	794	799	1,643	831	812
4 ねむの木の家	1,606	754	852	1,612	762	850	1,647	778	869	1,662	786	876	1,690	789	901
5 富士会館	2,085	963	1,122	2,090	962	1,128	2,118	987	1,131	2,114	987	1,127	2,168	995	1,173
6 幌別中学校	1,931	1,001	930	1,818	931	887	1,807	918	889	1,820	919	901	1,823	920	903
7 富浦会館	215	98	117	228	106	122	231	107	124	241	111	130	244	109	135
8 登別中学校	1,505	716	789	1,512	723	789	1,567	746	821	1,609	771	838	1,629	762	867
9 白樺の家	318	157	161	318	164	154	294	140	154	311	147	164	321	146	175
10 登別温泉公民館	675	312	363	711	322	389	773	353	420	807	365	442	841	376	465
12 札内高原館	-	-	-	96	45	51	96	46	50	99	47	52	101	49	52
14 富岸小学校	3,323	1,571	1,752	3,344	1,594	1,750	3,344	1,587	1,757	3,357	1,600	1,757	3,345	1,593	1,752
15 富浜児童館	772	366	406	788	375	413	800	386	414	813	392	421	825	401	424
16 鷺別公民館	1,818	875	943	1,879	908	971	1,924	929	995	1,949	945	1,004	1,955	935	1,020
17 美園婦人研修の家	1,359	632	727	1,373	637	736	1,384	651	733	1,385	654	731	1,407	661	746
18 新生集会所	1,407	667	740	1,409	670	739	1,428	662	766	1,429	667	762	1,427	659	768
19 幌別西小学校	966	461	505	1,015	485	530	1,031	486	545	1,063	501	562	1,089	514	575
20 百寿の家	1,946	881	1,065	1,953	887	1,066	1,990	905	1,085	2,008	907	1,101	1,996	894	1,102
21 鷺別小学校	1,936	918	1,018	1,985	938	1,047	2,029	951	1,078	2,059	966	1,093	2,082	981	1,101
22 若草小学校	2,237	1,052	1,185	2,272	1,068	1,204	2,284	1,067	1,217	2,349	1,098	1,251	2,369	1,105	1,264
23 婦人センター	1,617	729	888	1,645	739	906	1,699	765	934	1,721	774	947	1,732	778	954
24 こぶしの家	1,854	845	1,009	1,896	866	1,030	1,919	869	1,050	1,955	891	1,064	1,982	896	1,086
25 若草つどいセンター	2,394	1,123	1,271	2,413	1,127	1,286	2,448	1,148	1,300	2,461	1,154	1,307	2,498	1,160	1,338
26 美園児童センター	832	408	424	830	408	422	840	413	427	868	423	445	883	442	441
27 千代の台集会所	2,300	1,108	1,192	2,293	1,106	1,187	2,341	1,130	1,211	2,342	1,129	1,213	2,346	1,124	1,222
28 すずらの家	230	114	116	231	113	118	231	113	118	228	109	119	232	112	120
29 若山の家	962	448	514	988	466	522	1,006	478	528	1,001	472	529	1,009	461	548
30 桜木集会所	1,629	764	865	1,631	759	872	1,665	774	891	1,666	776	890	1,675	779	896

※ 平成22年から第13投票所のネイチャーセンターを廃止し、第13投票区域を第19投票所の「幌別西小学校」に統合。

※ 平成28年から第11投票所のカルルス婦人研修の家を廃止し、第11投票区域を第10投票所の「登別温泉ふれあいセンター」に統合。

※ 令和3年から第12投票所の札内高原館を廃止し、第12投票区域を第6投票所の「幌別中学校」と第8投票所の「登別中学校」に統合。

資料：選挙管理委員会事務局

## 2 3 財政

### ■一般会計および特別会計当初予算額

単位：千円、%

	令和3年度 当初予算額	増 減	伸 率	令和2年度 当初予算額
一 般 会 計	21,732,000	△ 93,000	△ 0.4	21,825,000
国民健康保険特別会計	5,054,200	△ 165,400	△ 3.2	5,219,600
学校給食事業特別会計	366,700	△ 16,000	△ 4.2	382,700
介護保険特別会計	4,051,300	153,200	3.9	3,898,100
カルルス温泉スキー場事業特別会計	104,500	△ 3,500	△ 3.2	108,000
後期高齢者医療特別会計	859,500	39,100	4.8	820,400

資料：財政グループ

### ■各会計別歳出決算状況の推移

単位：千円

	令和2年度	令和元年度	平成30年度	平成29年度	平成28年度
合 計	42,442,165	38,590,165	36,494,893	37,109,338	37,269,485
一般会計	27,348,464	23,320,422	20,763,906	20,679,700	20,852,177
特別会計	10,077,758	10,220,121	10,419,494	11,346,857	11,495,176
計	10,077,758	10,220,121	10,419,494	11,346,857	11,495,176
国民健康保険	5,054,989	5,227,012	5,437,996	6,642,301	6,910,315
学校給食事業	368,054	323,441	327,934	331,575	338,329
簡易水道事業	-	-	50,413	40,811	37,779
介護保険	3,704,187	3,790,909	3,725,553	3,489,039	3,396,880
カルルス温泉スキー場事業	115,699	98,958	110,302	107,976	101,528
後期高齢者医療	834,829	779,801	767,296	735,155	710,345
企業会計	1,755,477	1,659,060	1,678,461	1,713,551	1,434,467
(水道事業)	890,555	869,862	869,629	861,422	835,227
資本的支出	864,922	789,198	808,832	852,129	599,240
企業会計	51,499	96,707	-	-	-
(簡易水道事業)	43,139	71,472	-	-	-
資本的支出	8,360	25,235	-	-	-
企業会計	3,208,967	3,293,855	3,633,032	3,369,230	3,487,665
(下水道事業)	1,702,617	1,729,357	1,803,964	1,788,885	1,808,917
資本的支出	1,506,350	1,564,498	1,829,068	1,580,345	1,678,748

※ 決算書による。ただし、繰越明許費は除く。

資料：財政グループ、水道グループ、簡易水道グループ、下水道グループ

■企業会計《水道事業》当初予算額

単位：千円

	収 益 的 収 支			資 本 的 収 支		
	収 入	支 出	差 引	収 入	支 出	差 引
<b>令和3年度</b>	<b>1,118,100</b>	<b>975,800</b>	<b>142,300</b>	<b>1,340,700</b>	<b>1,887,200</b>	<b>△ 546,500</b>
2年度	1,093,800	937,000	156,800	373,000	954,500	△ 581,500
元年度	1,103,900	924,500	179,400	375,000	896,100	△ 521,100
平成30年度	967,800	929,600	38,200	353,100	878,400	△ 525,300
29年度	974,300	934,700	39,600	366,900	903,000	△ 536,100

資料：水道グループ

■企業会計《簡易水道事業会計》当初予算額

単位：千円

	収 益 的 収 支			資 本 的 収 支		
	収 入	支 出	差 引	収 入	支 出	差 引
<b>令和3年度</b>	<b>32,700</b>	<b>42,000</b>	<b>△ 9,300</b>	<b>5,300</b>	<b>9,200</b>	<b>△ 3,900</b>
2年度	34,200	45,200	△ 11,000	10,000	13,500	△ 3,500
元年度	48,300	70,800	△ 22,500	22,700	26,100	△ 3,400
平成30年度	-	-	-	-	-	-
29年度	-	-	-	-	-	-

※簡易水道事業は、平成31年4月1日より地方公営企業法を適用しており、特別会計から公営企業会計へと移行している。

資料：簡易水道グループ

■企業会計《下水道事業》当初予算額

単位：千円

	収 益 的 収 支			資 本 的 収 支		
	収 入	支 出	差 引	収 入	支 出	差 引
<b>令和3年度</b>	<b>1,803,200</b>	<b>1,697,100</b>	<b>106,100</b>	<b>824,900</b>	<b>1,553,700</b>	<b>△ 728,800</b>
2年度	1,873,200	1,740,300	132,900	879,500	1,580,300	△ 700,800
元年度	1,903,800	1,779,900	123,900	939,400	1,636,000	△ 696,600
平成30年度	1,967,300	1,820,900	146,400	1,314,500	1,950,700	△ 636,200
29年度	1,815,500	1,804,600	10,900	1,089,800	1,703,500	△ 613,700

資料：下水道グループ



■公有財産（土地および建物）の現況

令和3年3月31日現在 単位：㎡

	土 地	建 物			
		木 造	非 木 造	計	
合 計	6,977,218.29	17,967.74	246,637.77	264,605.51	
《行政財産》 計	4,984,028.35	14,286.54	241,511.78	255,798.32	
本 庁 舎	7,234.91	0.00	6,110.48	6,110.48	
他の行政機関	計	517,970.51	1,063.20	17,872.95	18,936.15
消 防 庁 舎	28,004.70	838.75	2,490.36	3,329.11	
その 他 施 設	489,965.81	224.45	15,382.59	15,607.04	
公 共 用 財 産	計	3,098,003.66	13,223.34	217,528.35	230,751.69
学 校	388,678.14	361.00	73,354.00	73,715.00	
公 営 住 宅	188,319.44	2,706.26	101,140.59	103,846.85	
公 園	633,420.38	499.63	1,570.09	2,069.72	
その 他 施 設	1,887,585.70	9,656.45	41,463.67	51,120.12	
山 林	1,360,819.27	-	-	-	
《普通財産》 計	1,993,189.94	3,681.20	5,125.99	8,807.19	
宅 地	72,207.80	-	-	-	
原 野	895,031.23	-	-	-	
山 林	765,113.00	-	-	-	
住 宅	11,387.55	3,275.46	2,863.92	6,139.38	
そ の 他	249,450.36	405.74	2,262.07	2,667.81	

資料：契約・管財グループ

■その他の財産の現況

単位：千円、㎡

	令和2年度末現在高	令和元年度中増減高	令和元年度末現在高
有 価 証 券	7,300	0	7,300
出 資 金 等	計	計	計
現 金	99,596	0	99,596
土 地	0.00	0.00	0.00
債 権	419,960	△ 14,684	434,644
基 金	計	計	計
現 金	2,945,101	434,718	2,510,383
土 地	0.00	△ 115,845.49	115,845.49
そ の 他	495,255	1,909	493,346

※ 決算書による。

資料：財政グループ、契約・管財グループ

■市債の現況

単位：千円

	令和2年度末 現在高	令和2年度 発行額	令和2年度償還額			令和元年度末 現在高
			元金	利子	計	
合計	43,049,748	2,550,400	3,814,680	462,090	4,276,770	44,314,028
一般会計	22,206,959	1,654,400	2,271,170	132,268	2,403,438	22,823,729
学校給食事業特別会計	33,887	24,500	1,025	68	1,093	10,412
水道事業会計	4,367,193	282,800	321,579	65,126	386,705	4,405,972
簡易水道事業会計	194,546	0	7,623	2,274	9,897	202,169
下水道事業会計	16,247,163	588,700	1,213,283	262,354	1,475,637	16,871,746

資料：財政グループ、水道グループ、簡易水道グループ、下水道グループ

■基準財政需要額等の推移

単位：千円

	基準財政需要額	基準財政収入額	標準財政規模	財政力指数
<b>令和2年度</b>	<b>10,055,488</b>	<b>4,767,352</b>	<b>11,720,605</b>	<b>0.467</b>
元年度	9,778,945	4,506,077	11,430,335	0.464
平成30年度	9,698,751	4,514,449	11,510,031	0.466
29年度	9,682,709	4,500,280	11,469,715	0.465
28年度	9,575,929	4,472,612	11,294,765	0.460

資料：財政グループ

基準財政需要額：普通交付税算定上、地方公共団体が合理的かつ妥当な水準の行政を行い、又は施設を維持するために必要な財政需要を、各行政項目ごとに算定した額の合算額。

基準財政収入額：普通交付税算定上、地方公共団体の財政力を合理的に測定するために、当該地方公共団体の標準的な税収入等について、一定の方式で算定した額。

標準財政規模：地方公共団体の一般財源の標準規模を示すものであり、標準税収入額等＋普通交付税額＋臨時財政対策債発行可能額の算式によって求めた額。

財政力指数：地方公共団体の財政力の強弱を示す指標として用いられるもので、普通交付税の算定に用いる基準財政収入額を基準財政需要額で除して得た3年間の平均値。

■一般会計科目別決算状況の推移

《歳入》

単位：円、%

	令和2年度		令和元年度		平成30年度		平成29年度		平成28年度	
	決算額	構成比	決算額	構成比	決算額	構成比	決算額	構成比	決算額	構成比
合計	28,116,752,158	100.0	23,826,032,424	100.0	21,252,122,616	100.0	21,251,024,036	100.0	21,334,515,377	100.0
市	4,994,976,044	17.8	5,167,264,213	21.7	5,153,559,239	24.3	5,179,647,093	24.4	5,187,664,212	24.3
地方譲与税	150,154,000	0.5	149,347,014	0.6	148,364,000	0.7	147,238,000	0.7	147,573,000	0.7
利子割交付金	4,175,000	0.0	3,592,000	0.0	7,304,000	0.0	9,003,000	0.0	5,131,000	0.0
配当割交付金	10,086,000	0.0	11,639,000	0.0	9,821,000	0.0	12,769,000	0.1	9,511,000	0.0
株式等譲渡所得割交付金	12,264,000	0.0	7,542,000	0.0	8,462,000	0.0	12,895,000	0.1	5,713,000	0.0
法人事業税交付金	20,422,000	0.1	0	0.0	0	0.0	0	0.0	0	0.0
地方消費税交付金	1,062,859,000	3.8	854,550,000	3.6	903,245,000	4.3	888,767,000	4.2	835,573,000	3.9
ゴルフ場利用税交付金	6,313,272	0.0	8,904,196	0.0	8,763,720	0.0	9,381,120	0.0	9,975,000	0.0
自動車取得税交付金	0	0.0	16,410,823	0.1	33,033,000	0.2	36,704,000	0.2	25,059,000	0.1
環境性能割交付金	10,260,000	0.0	4,739,000	0.0	0	0.0	0	0.0	0	0.0
国有提供施設等所在市町村 助成交付金	300,000	0.0	300,000	0.0	300,000	0.0	300,000	0.0	300,000	0.0
地方特例交付金	39,286,000	0.1	87,373,000	0.4	28,634,000	0.1	26,603,000	0.1	24,365,000	0.1
地方交付税	5,744,890,000	20.4	5,732,381,000	24.1	5,721,026,000	26.9	5,678,931,000	26.7	5,568,300,000	26.1
交通安全対策特別交付金	5,705,000	0.0	5,202,000	0.0	5,777,000	0.0	7,362,000	0.0	8,206,000	0.0
分担金及び負担金	46,575,620	0.2	87,874,256	0.4	118,945,940	0.6	117,203,997	0.6	120,456,663	0.6
使用料及び手数料	519,716,610	1.8	549,267,233	2.3	554,316,583	2.6	544,534,664	2.6	546,019,855	2.6
国庫支出金	9,274,486,471	33.0	3,613,010,539	15.2	3,282,974,918	15.5	3,409,796,415	16.0	3,640,053,214	17.1
道支出金	1,641,847,840	5.8	2,910,773,203	12.2	1,686,766,073	7.9	1,842,496,766	8.7	1,157,659,367	5.4
財産収入	258,053,190	0.9	28,375,347	0.1	101,333,499	0.5	31,838,782	0.2	32,516,728	0.2
寄附金	828,548,334	2.9	700,528,419	3.0	291,176,818	1.4	137,982,107	0.6	170,467,830	0.8
繰入金	842,330,176	3.0	532,141,000	2.2	619,583,000	2.9	434,646,969	2.0	483,585,000	2.3
繰越金	505,610,474	1.8	488,216,520	2.1	571,323,974	2.7	482,337,969	2.3	672,716,620	3.2
諸収入	483,493,127	1.7	600,201,661	2.5	434,412,852	2.0	403,686,154	1.9	461,769,888	2.2
市債	1,654,400,000	5.9	2,266,400,000	9.5	1,563,000,000	7.4	1,836,900,000	8.6	2,221,900,000	10.4

《歳出》

単位：円、%

	令和2年度		令和元年度		平成30年度		平成29年度		平成28年度	
	決算額	構成比	決算額	構成比	決算額	構成比	決算額	構成比	決算額	構成比
合計	27,348,463,622	100.0	23,320,421,950	100.0	20,763,906,096	100.0	20,679,700,062	100.0	20,852,177,408	100.1
議会	141,204,468	0.5	145,151,673	0.6	141,576,150	0.7	151,102,498	0.7	147,646,626	0.7
総務	2,228,224,835	8.1	1,427,451,792	6.1	1,127,670,471	5.4	916,390,336	4.4	1,098,178,013	5.3
民生	12,752,456,051	46.6	7,658,829,604	32.8	7,451,256,576	35.9	7,856,437,185	38.0	7,200,379,690	34.5
衛生	1,420,787,349	5.2	1,422,352,403	6.1	1,437,512,343	6.9	1,433,147,496	6.9	1,412,802,813	6.8
労働	54,521,121	0.2	56,636,256	0.2	58,343,294	0.3	59,307,436	0.3	56,653,554	0.3
農林水産業	52,497,497	0.2	1,072,566,661	4.6	36,863,778	0.2	263,192,901	1.3	35,095,481	0.2
商工	770,496,118	2.8	244,183,494	1.1	200,943,809	1.0	185,143,877	0.9	223,419,048	1.1
土木	2,263,677,734	8.3	3,298,849,870	14.2	2,610,395,315	12.6	2,081,481,245	10.1	1,891,788,631	9.1
消防	390,239,210	1.4	810,638,003	3.5	248,989,498	1.2	195,186,812	0.9	189,701,773	0.9
教育	1,467,856,126	5.4	1,086,302,434	4.7	1,018,498,125	4.9	1,357,372,887	6.6	2,298,616,407	11.0
公債	2,403,518,652	8.8	2,387,029,007	10.2	2,663,723,291	12.8	2,604,678,886	12.6	2,622,077,546	12.6
給与	3,402,984,461	12.4	3,659,001,153	15.7	3,764,504,646	18.1	3,576,258,503	17.3	3,675,817,826	17.6
災害復旧費	0	0.0	51,429,600	0.2	3,628,800	0.0	-	-	-	-

※ 決算書による。

資料：財政グループ

■市税予算額および決算額

単位：千円、%

	令和2年度					令和元年度				
	予算額	調定額	収納額	収納率	収入額 前年比	予算額	調定額	収納額	収納率	収入額 前年比
合 計	4,965,363	5,439,263	4,994,976	91.8	96.7	5,173,841	5,491,727	5,167,264	94.1	100.3
現年課税分	4,912,711	5,147,053	4,952,370	96.2	96.9	5,113,315	5,161,831	5,108,871	99.0	99.0
滞納繰越分	52,652	292,210	42,606	14.6	73.0	60,526	329,896	58,393	17.7	17.7
市 民 税	2,224,433	2,315,983	2,241,554	96.8	100.0	2,241,736	2,314,532	2,242,310	96.9	100.9
個人	1,947,703	1,986,358	1,961,188	98.7	101.9	1,922,683	1,941,514	1,925,232	99.2	101.8
滞納繰越分	21,925	63,210	19,215	30.4	83.0	25,369	75,897	23,157	30.5	76.3
法 人	254,133	263,663	259,782	98.5	88.6	292,816	294,138	293,128	99.7	97.6
滞納繰越分	672	2,752	1,369	49.7	172.6	868	2,983	793	26.6	52.1
固定資産税	1,809,914	2,131,578	1,823,562	85.5	95.9	1,903,056	2,110,249	1,902,061	90.1	100.4
固定資産税	1,743,520	1,902,454	1,763,840	92.7	96.3	1,830,897	1,860,349	1,831,401	98.4	100.7
滞納繰越分	24,377	187,107	17,705	9.5	62.8	29,710	207,451	28,211	13.6	87.0
市町村交付金	42,017	42,017	42,017	100.0	99.0	42,449	42,449	42,449	100.0	98.9
軽自動車税	105,706	107,999	104,459	96.7	106.3	101,280	102,295	98,279	96.1	103.9
環境性能割	3,784	3,383	3,383	100.0	504.2	2,962	671	671	100.0	-
種別割	100,939	100,891	100,110	99.2	103.4	97,201	97,954	96,801	98.8	103.6
滞納繰越分	983	3,725	966	25.9	119.7	1,117	3,670	807	22.0	69.3
市たばこ税	382,378	377,710	377,710	100.0	95.4	393,862	395,716	395,716	100.0	99.5
特別土地保有税	-	-	-	-	-	-	-	-	-	-
現年課税分	-	-	-	-	-	-	-	-	-	-
滞納繰越分	-	-	-	-	-	-	-	-	-	-
入湯税	107,140	110,474	110,474	100.0	64.5	177,196	171,279	171,279	100.0	91.5
現年課税分	107,140	110,474	110,474	100.0	64.5	177,196	171,279	171,279	100.0	91.5
滞納繰越分	-	-	-	-	-	-	-	-	-	-
都市計画税	335,792	395,519	337,217	85.3	94.3	356,711	397,656	357,619	89.9	100.2
現年課税分	331,097	360,103	333,866	92.7	94.8	353,249	357,761	352,194	98.4	100.5
滞納繰越分	4,695	35,416	3,351	9.5	61.8	3,462	39,895	5,425	13.6	86.8

※ 収納率 = 収納額 ÷ 調定額

資料：税務グループ

※ 軽自動車税について、令和元年10月1日から税制改正により「環境性能割」と「種別割」の2つから構成されている。

■個人市民税等の推移

	人 口	世 帯 数	個 人 市 民 税				固 定 資 産 税				そ の 他 の 税			市 税 総 額				
			税 額	納 税 義 務 者 数	同左1人 当 たり 負 担 額	同 左 前 年 比	税 額	納 税 義 務 者 数	同左1人 当 たり 負 担 額	同 左 前 年 比	税 額	人口1人 当 たり 負 担 額	同 左 前 年 比	税 額	人口1人 当 たり 負 担 額	同 左 前 年 比	1 世 帯 当 たり 負 担 額	同 左 前 年 比
令和2年度	46,401	24,363	1,986,358	22,583	87,968	102.2	1,902,454	19,071	99,756	102.5	1,258,241	27,117	94.1	5,147,053	110,925	101.4	211,265	100.6
元年度	47,176	24,568	1,941,514	22,552	86,091	101.4	1,860,349	19,111	97,344	100.8	1,359,968	28,828	100.1	5,161,831	109,416	102.0	210,104	101.0
平成30年度	47,931	24,698	1,910,633	22,512	84,872	100.8	1,848,365	19,146	96,541	98.8	1,380,406	28,800	99.6	5,139,404	107,225	100.5	208,090	99.7
29年度	48,519	24,803	1,898,189	22,551	84,173	98.9	1,874,116	19,172	97,753	101.3	1,403,551	28,928	101.1	5,175,856	106,677	101.1	208,679	100.0
28年度	49,090	24,810	1,922,759	22,594	85,100	101.3	1,851,409	19,178	96,538	100.3	1,405,264	28,626	101.9	5,179,432	105,509	102.1	208,764	101.2

※ 税額は、現年課税分の調定額。

資料：税務グループ

※ 人口、世帯数は各年度3月31日現在。

# 登別市統計書

令和3年版

令和4年3月刊行

発行 登別市

編集 総務部 総務グループ

〒059-8701

北海道登別市中央町6丁目11番地

電話 (0143) 85-2111

FAX (0143) 85-1108