

市役所新庁舎の建設及び 現庁舎跡地利活用について

令和4年10月18日(火)

富岸地区、新生地区 地区懇談会

新しい市役所庁舎の全体スケジュール

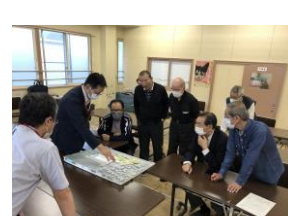
令和4年度 (2022年度)	令和5年度 (2023年度)	令和6年度 ～7年度 (2024年度～ 2025年度)	令和8年度 (2026年度)
今年	1年後	2、3年後	4年後
基本設計、 地質調査、 地中熱調査、 交通量調査など	実施設計	建設工事、 付帯施設工事、 外構工事	供用開始

4年後の令和8年度に供用開始を予定

11地区連合町内会との意見交換会



令和4年8月22日 中央地区、札内・来馬地区連合町内会
令和4年8月23日 幌別西地区連合町内会
令和4年8月24日 幌別鉄南地区連合町内会
令和4年8月25日 青葉地区連合町内会
令和4年8月26日 富岸地区連合町内会
令和4年8月29日 新生地区連合町内会
令和4年8月30日 登別温泉地区連合町内会
令和4年8月30日 登別地区連合町内会
令和4年9月 1日 美園・若草地区連合町内会
令和4年9月 2日 鷲別地区連合町内会





未来を担う若い世代との 魅力ある新庁舎づくり



これまでいただいた主なご意見

たくさんのご意見ありがとうございます

- ・災害時に多くの避難者が避難できる施設にしてほしい
- ・一つの窓口で簡単に手続きできる施設にしてほしい
- ・会議や団体活動ができる広いスペースがある施設にしてほしい
- ・イベントや運動ができ、憩いの場となる公園をつくってほしい
- ・施設内や屋外に飲食のできる機能を設けてほしい
- ・公共交通など施設へのアクセスを整備してほしい など



富岸地区との意見交換

令和4年8月26日(金) 富久寿園



ご意見を踏まえた市の考え(富岸地区)

【施設規模、デザインなど】

- ・職員と市民ロビーは十分な広さがあるのか
- ・中2階にすると、1階が広く使える
- ・将来に備えて、災害でもコロナでも対応できるスペースがあるといい
- ・エレベーターはあるか
- ・従前の市役所は、パソコンを机に置くと、書類などが置けなかった
- ・分散している部署は新庁舎に入るが、環境対策グループはクリンクルのままか

【事業費】

- ・金額はいくらぐらいか
- ・市の予算はどの程度を想定しているのか
- ・補助金はあるのか

- ・1階の市民ホールは、手続きや相談窓口の付近に吹き抜けを設けた開放感のある一定の広さを確保し、休憩スペースや会議室の設置などを計画
- ・災害時には1階の市民ホールや議場、子育て支援センターなどを一時避難スペースとして活用することを計画
- ・エレベーターは、1階正面入口付近に1基設置することを計画
- ・環境対策グループは、現状のクリンクルセンターに配置する計画

- ・当初の㎡単価は55万円、延床面積7,600㎡を想定し、建築工事費が42億円を想定
- ・資材の大幅な高騰により、㎡単価が70万円を越える可能性があり、約7,100㎡に削減することを検討(約50億円)
- ・国の有利な起債制度等の財源を検討、対象経費の半分程度の経費(一般財源)を想定

ご意見を踏まえた市の考え(富岸地区)

【防災機能】

- ・避難時に使える想定とのことだが、実績はあるのか、どれだけの人数が避難できるのか
- ・備蓄倉庫はあるのか

【窓口機能】

- ・ワンストップ窓口は、室蘭市が広域センタービルに移転した際はできなかった、プロの職員がいなかったからできなかった
- ・北見市は成功しているが、検討してできない場合もあると思う

【議場機能】

- ・議場は1階が吹抜で、2階に諸室があっても、あまり影響はないと思う。
- ・議場2階を吹抜にするのは容積率がないからか

- ・新庁舎では災害時、1階に400人以上の避難者を一時的に受入可能な避難スペースを検討、2階には災害対策本部の機能を計画
- ・備蓄倉庫は敷地内に別棟で設置を検討

- ・市民の視点に立った質の高い窓口サービスを提供するため、「書かない窓口」、「何度も聞かない窓口」、「手続き漏れのない窓口」を実現するため、新庁舎の整備を待たずに、令和4年度中に「窓口業務支援システム」を導入

- ・議場は1階に開放感のある吹抜の空間で設置、付近に階段の設置を計画
- ・議会が開催されていない時の多目的な利用や災害時には一時避難スペースとしての活用を計画



新生地区との意見交換

令和4年8月29日(月) 新生虹の家



ご意見を踏まえた市の考え(新生地区)

【現庁舎の跡地利活用】

- ・跡地利活用の考えについて教えてほしい
- ・跡地は売却を考えているか

【子どもたちのための機能】

- ・子どもがスケボーをするなど遊ぶ場がないため、利用できる場所が必要
- ・イオン駐車場の一部は空いており、利活用できないか
- ・今の子どもたちに必要な場所
- ・子どもの遊び場がない

- ・各種団体との意見交換を経て、(仮称)中央地区まちづくり協議会を11月までに設立
- ・協議会は地域の関連団体に加え、次代を担う若い世代とも連携
- ・跡地を売却するかも含めた跡地利活用の方向性を令和5年度中に決定

- ・現在、総合体育館横のスペースを活用し、スケートボードの利用ができるよう開放(実証実験)
- ・新庁舎の敷地内には公園の整備を計画、公園にはスケートボードなどのアーバンスポーツなどが楽しめる空間も検討

今後のスケジュール(令和4年度)

令和4年度						令和5年度
10月	11月	12月	1月	2月	3月	4月
地区懇談会	地区懇談会などを踏まえた基本設計(案)	基本設計(案)策定	基本設計(案)パブコメ	基本設計(案)パブコメ、最終案完成	基本設計完成	実施設計へ
市内11地区連合町内会との意見交換	いただいたご意見を基本設計(案)に反映	年内に基本設計(案)の策定予定	市議会に情報提供、広報・市ウェブに公表	パブリックコメントでのご意見の反映を検討	市議会に基本計画(最終案)を情報提供	基本設計を公表、基本設計を踏まえ実施設計のスタート

令和4年度は新庁舎の基本設計

新庁舎平面プラン(1階、2階)

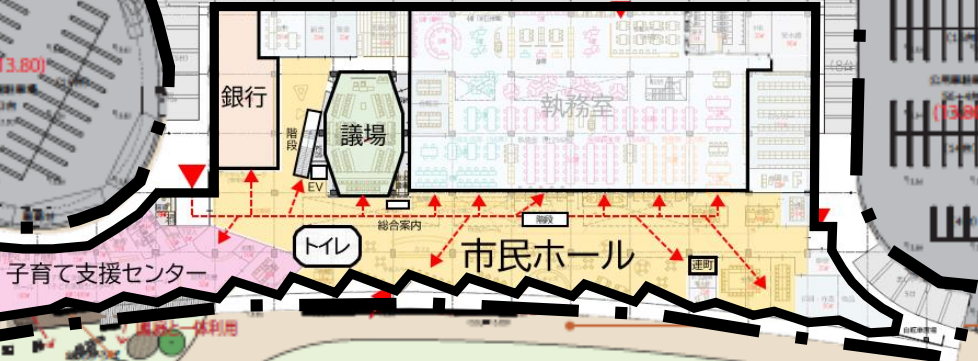
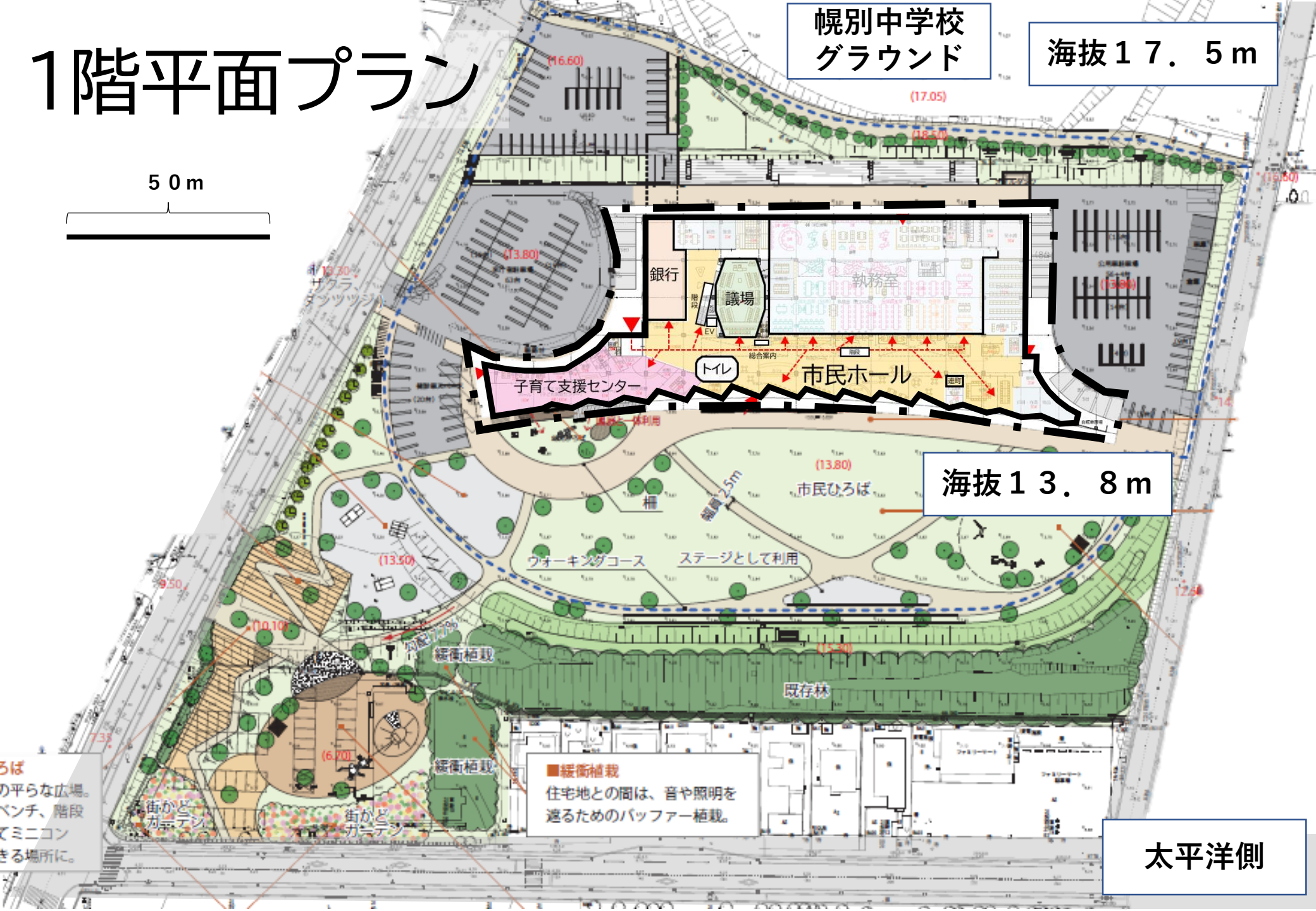
R4.9月末最新

1階平面プラン

幌別中学校
グラウンド

海拔 17.5 m

50 m



海拔 13.8 m

■緩衝植栽
住宅地との間は、音や照明を
遮るためのバッファー植栽。

太平洋側

ひろば
の平らな広場。
ベンチ、階段
でミニコン
きる場所に。

街かど
ガーデン

緩衝植栽

緩衝植栽

緩衝植栽

既存林

ウォーキングコース

ステージとして利用

幅員2.5m

風通し体利用

エレ

総合案内

エレ

エレ

エレ

エレ

エレ

エレ

エレ

エレ

エレ

エレ

(16.60)

(17.05)

(18.30)

(13.80)

(13.60)

(13.80)

(13.50)

(10.10)

(6.70)

(13.30)

(9.50)

(7.3)

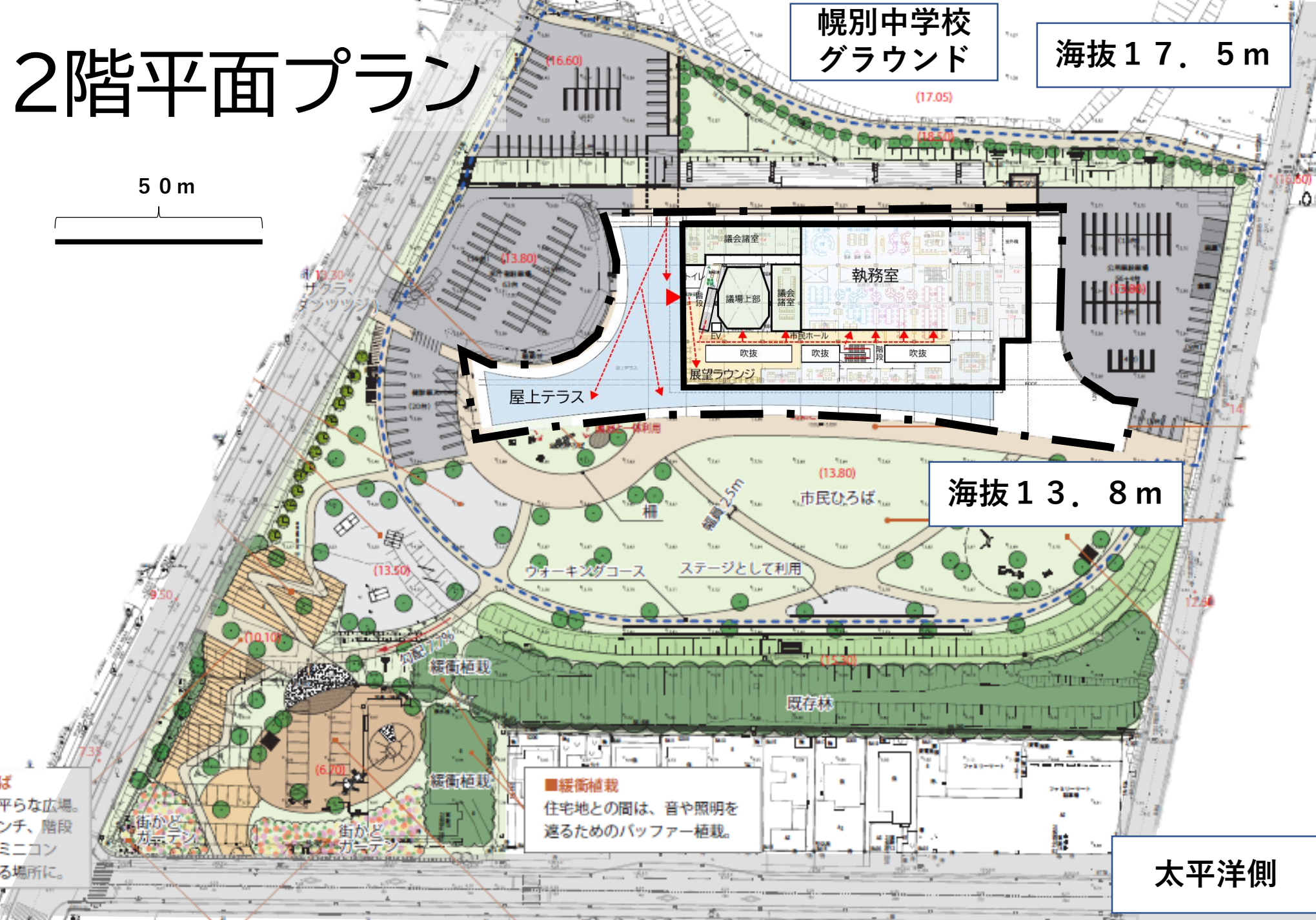
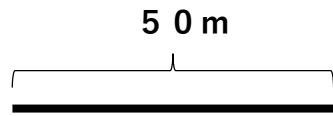
(15.80)

(12.60)

2階平面プラン

幌別中学校
グラウンド

海拔 17.5 m



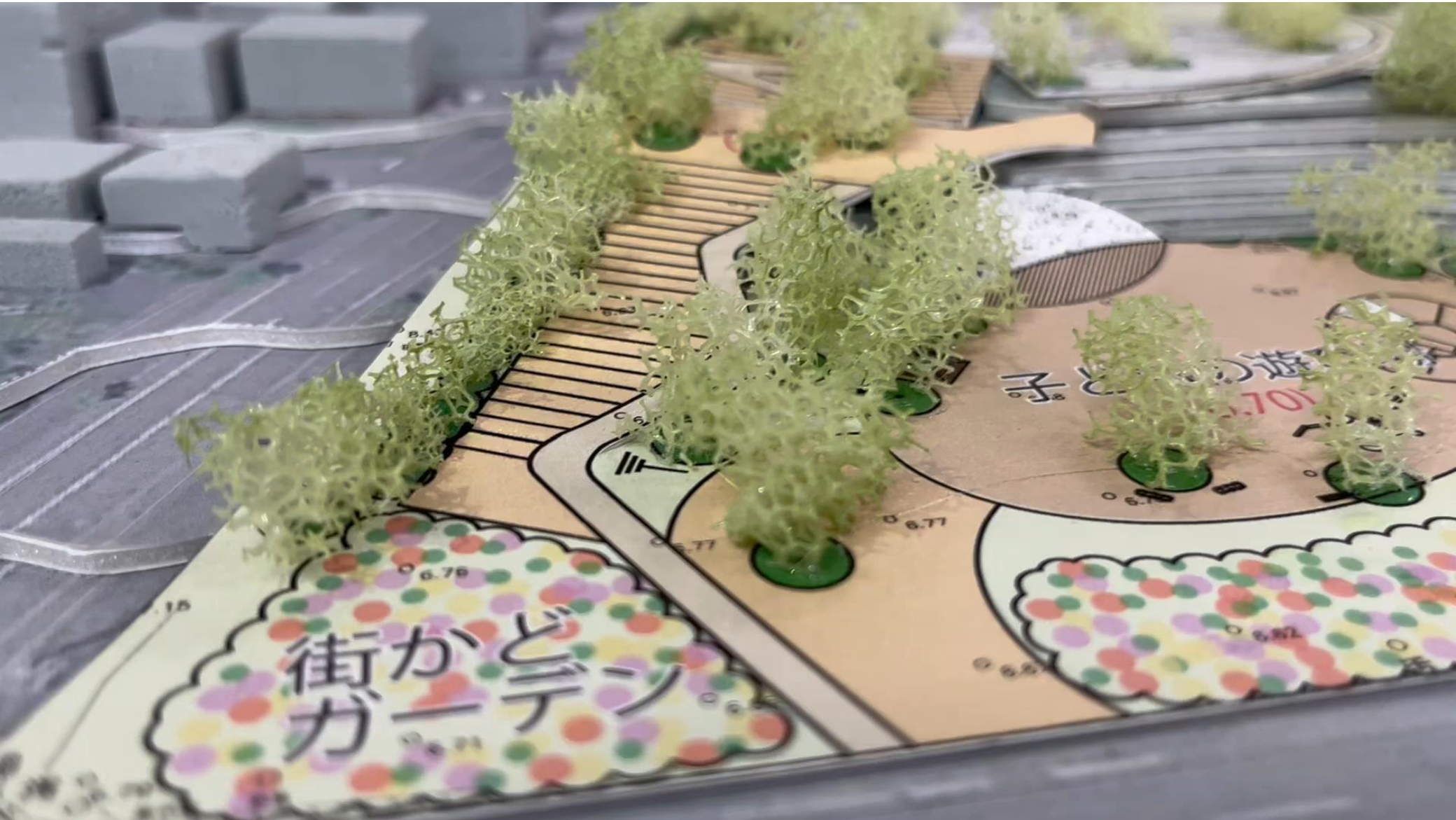
海拔 13.8 m

■緩衝植栽
住宅地との間は、音や照明を
遮るためのパuffer植栽。

太平洋側

ひろば
の平らな広場。
ベンチ、階段
でミニコン
きる場所に。

新庁舎イメージ模型



新庁舎イメージムービー

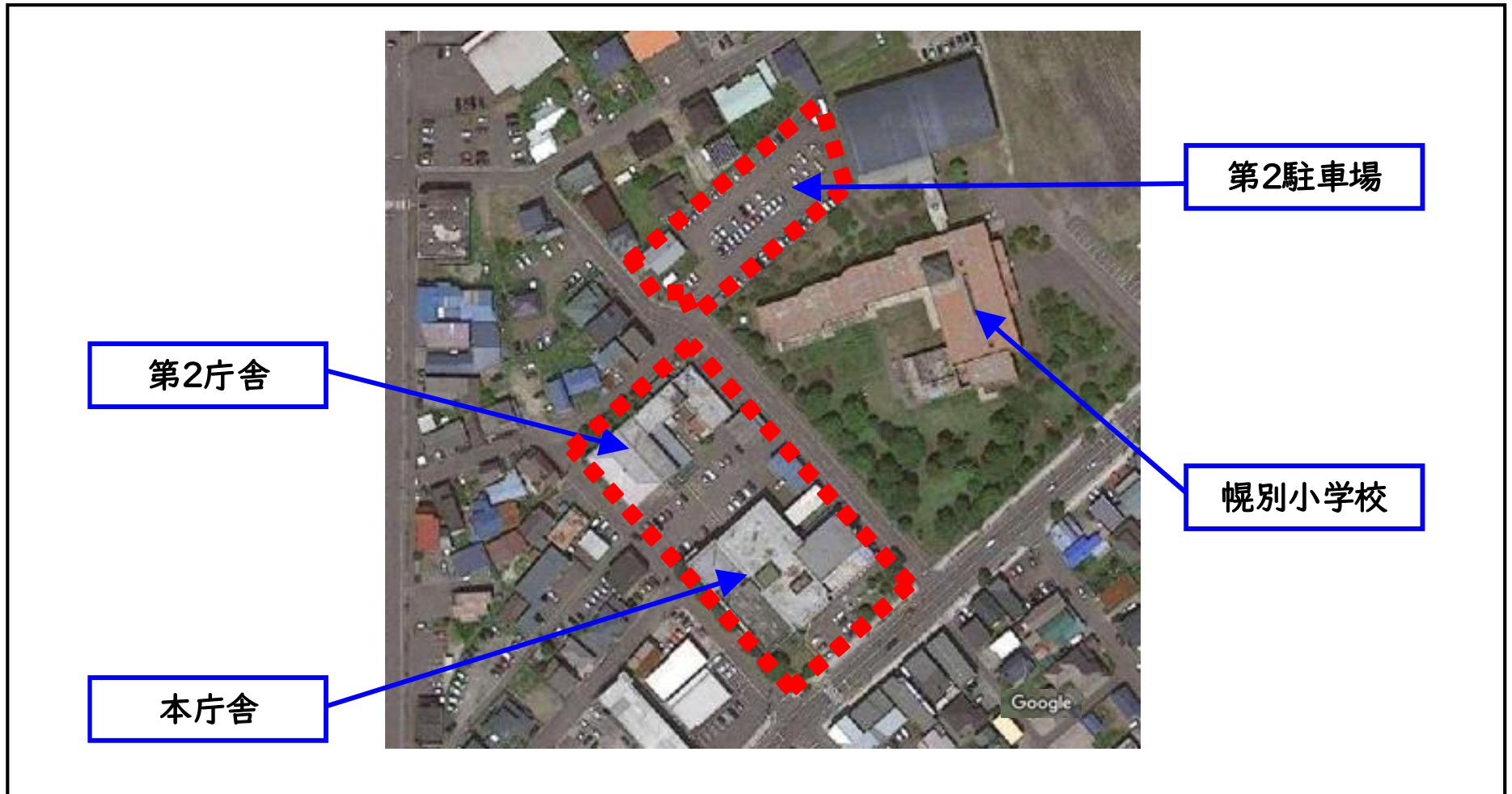
現在の市役所庁舎の跡地利活用 について



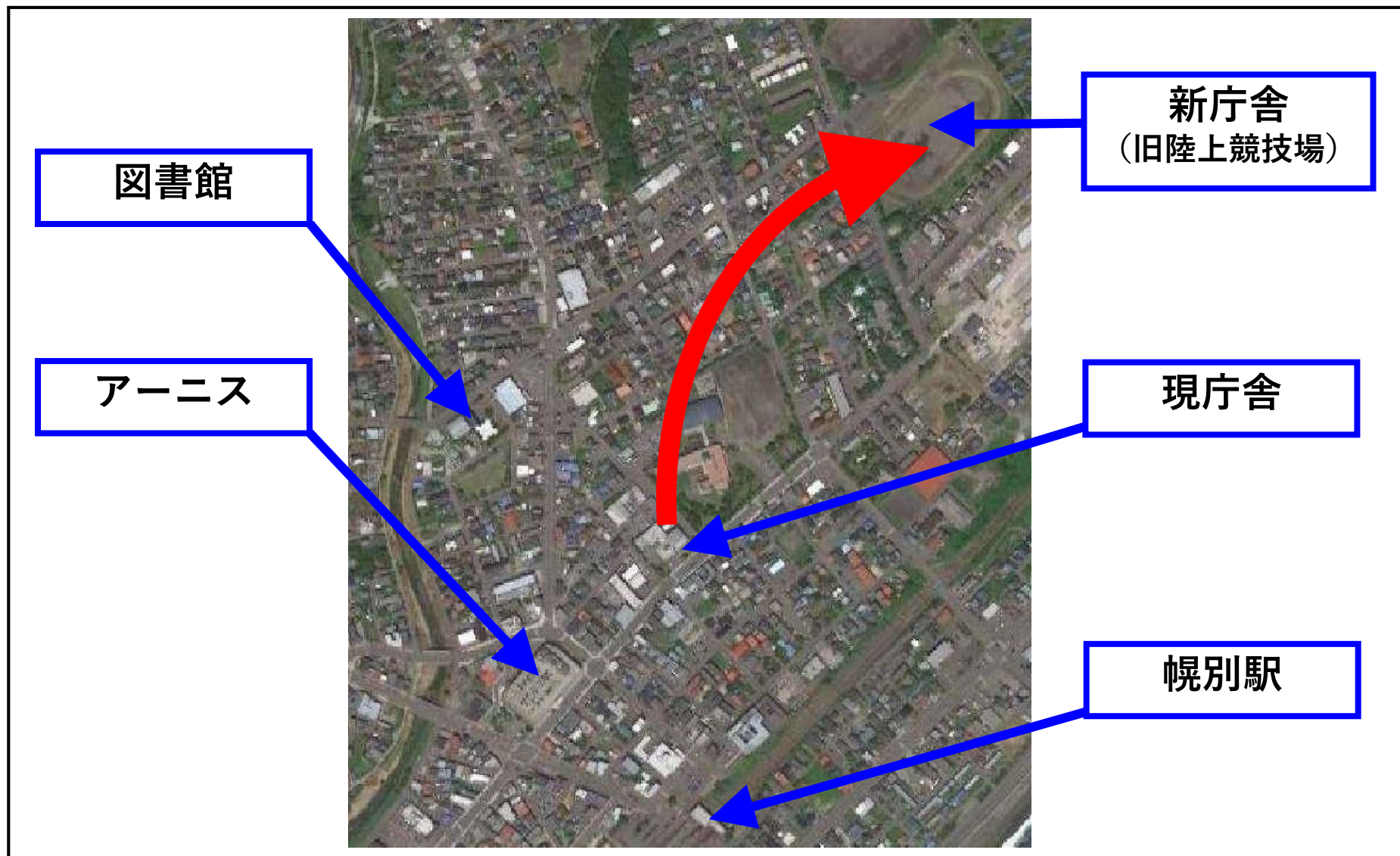
現在の市役所庁舎の跡地について

●敷地面積:約9,200㎡

【内訳】本庁舎・第2庁舎:約6,500㎡+第2駐車場:約2,700㎡



中央地区の全体像



今後のスケジュール

令和4年度(2022年度)

7~9月

各種団体との
意見交換

10月

地区懇談会に
おける意見交換

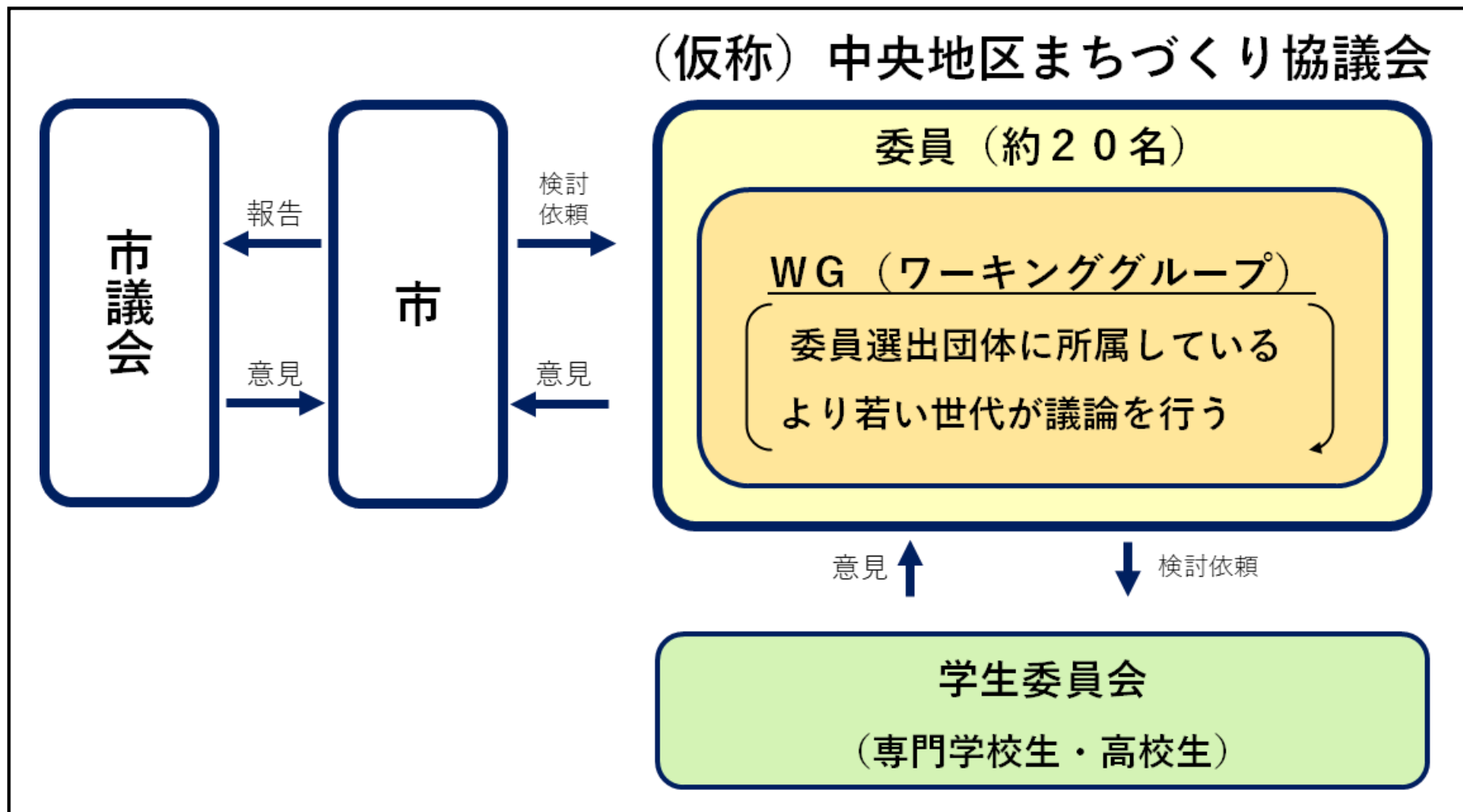
11月

協議会設立

協議会での検討

市役所現庁舎の跡地利活用について
令和5年度中に方向性決定
(2023年度)

(仮称)中央地区まちづくり協議会 の体制(案)について



これまでの各種団体との意見交換の状況

約40団体との意見交換で
多かった意見としては…

意見内容	団体件数
宿泊施設	21
集会機能のある施設	16
子どもの遊べる・学べる施設	14
複合施設(宿泊施設+行政機能など)	12
イベント等を開催できる広場	9
図書館	7
商業施設	5
公園	5

※複数意見の団体もあるため、団体件数の合計が団体数よりも多い件数となっています