

市役所新庁舎の建設及び 現庁舎跡地利活用について

令和4年10月7日(金)

鷺別地区、美園・若草地区 地区懇談会

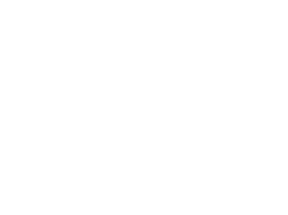
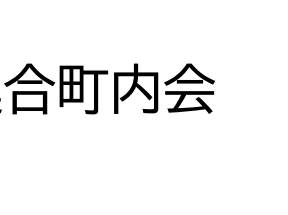
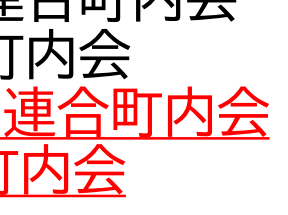
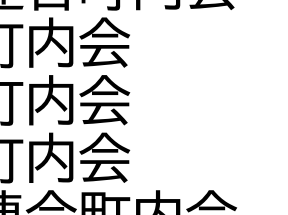
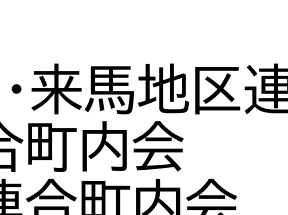
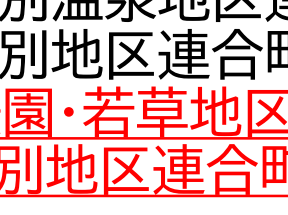
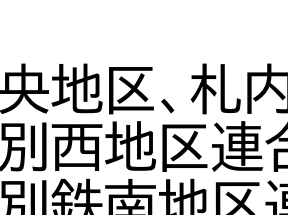
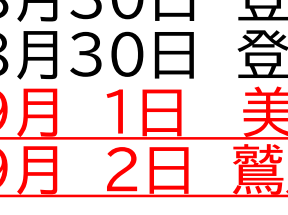
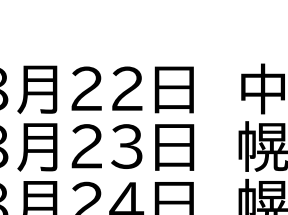
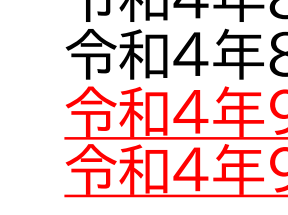
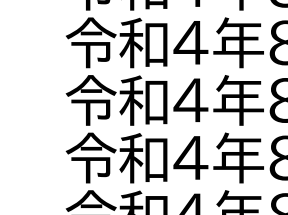
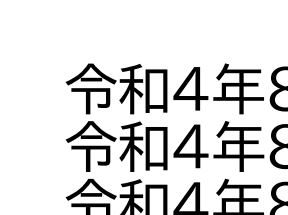
総務部 本庁舎整備推進室 本庁舎整備推進グループ

新しい市役所庁舎の全体スケジュール

令和4年度 (2022年度)	令和5年度 (2023年度)	令和6年度 ～7年度 (2024年度～ 2025年度)	令和8年度 (2026年度)
今年	1年後	2、3年後	4年後
基本設計、 地質調査、 地中熱調査、 交通量調査など	実施設計	建設工事、 付帯施設工事、 外構工事	供用開始

4年後の令和8年度に供用開始を予定

11地区連合町内会との意見交換会



令和4年8月22日 中央地区、札内・来馬地区連合町内会
令和4年8月23日 幌別西地区連合町内会
令和4年8月24日 幌別鉄南地区連合町内会
令和4年8月25日 青葉地区連合町内会
令和4年8月26日 富岸地区連合町内会
令和4年8月29日 新生地区連合町内会
令和4年8月30日 登別温泉地区連合町内会
令和4年8月30日 登別地区連合町内会
令和4年9月 1日 美園・若草地区連合町内会
令和4年9月 2日 鷺別地区連合町内会



未来を担う若い世代との 魅力ある新庁舎づくり



これまでいただいた主なご意見

たくさんのご意見ありがとうございます

- ・災害時に多くの避難者が避難できる施設にしてほしい
- ・一つの窓口で簡単に手続きできる施設にしてほしい
- ・会議や団体活動ができる広いスペースがある施設にしてほしい
- ・イベントや運動ができ、憩いの場となる公園をつかってほしい
- ・施設内や屋外に飲食のできる機能を設けてほしい
- ・公共交通など施設へのアクセスを整備してほしい など



鷺別地区との意見交換

令和4年9月2日(金) 鷺別コミュニティセンター



ご意見を踏まえた市の考え(鷺別地区)

【施設規模、デザイン】

- ・市民が集い活動する憩いの場、誰もが分かりやすい情報発信とあるが、建物にあるのか
- ・1階のフロアの広さ(玄関から会議室まで)はどれくらいか

【防災機能】

- ・津波災害時にどれくらいの避難者が入れるのか。2階まで入りきれないなら、3階にしてはどうか

【窓口など行政サービス機能】

- ・一箇所で手続きが済み、簡単に終わるようにしてほしい

【その他】

- ・ほかの地区の質問事項を知りたい

- ・1階市民ホールに待合スペースやカフェ、フレキシブルな会議室、2階にテラスや展望ラウンジを計画
- ・デジタルサイネージなどを活用し分かりやすく、タイムリーに発信
- ・市民が利用できる会議室は入口付近に計画

- ・災害時は、1階に400人以上の避難者を一時的に受入可能な避難スペースを検討、2階には災害対策本部の機能を計画

- ・令和4年度中に「書かない窓口」、「何度も聞かない窓口」を導入

- ・地区懇談会で全地区での主なご意見を説明



美園・若草地区との意見交換

令和4年9月1日(木) 優和園



ご意見を踏まえた市の考え(美園・若草地区)

【事業費】

- ・予算のめどは立っているのか
- ・補助のめどなどあるか

【防災機能】

- ・私たちの住んでいる地域は、津波が来ると確実に被害を受ける
- ・地域より市役所が優先されているように感じる

【窓口など行政サービス機能】

- ・北見市のワンストップはよいと思う
- ・現庁舎でも実施するとのことだが、鷺別支所でも実施してほしい

- ・当初の㎡単価は55万円、延床面積7,600㎡を想定し、建築工事費が42億円を想定
- ・資材の大幅な高騰により、㎡単価が70万円を越える可能性があり、約7,100㎡に削減することを検討(約50億円)
- ・国の有利な起債制度等の財源を検討、対象経費の半分程度の経費(一般財源)を想定

- ・市の防災拠点として、災害時の公助の役割を担い、災害対策本部機能を有する市役所庁舎を津波災害警戒区域外に設置

- ・令和4年度中に「書かない窓口」などのシステムを導入し、窓口機能を充実
- ・令和4年度中に鷺別支所と本庁をつなぐモニターを設置し、支所から市役所の各部署での相談を受けることができる「リモート窓口」を導入し、窓口機能を充実

ご意見を踏まえた市の考え(美園・若草地区)

【エネルギー、環境配慮】

- ・風力、太陽光の活用も必要

- ・環境配慮型の庁舎(ZEB)整備を目指し、太陽光発電などの再生可能エネルギーの積極的な活用を計画

【交通アクセス】

- ・交通機関は一番の問題
- ・車がない人はどうするのか考えてほしい
- ・コミュニティバスや循環バスの検討は行っているか

- ・公共交通事業者と協議を行いながら、新庁舎までの交通アクセスを検討
- ・コミュニティバスは、交通アクセスの一つとして費用と効果をみて検討

【代替施設】

- ・移転場所は陸上競技場でよいと思う
- ・代替施設は考えているのか
- ・スポーツ団体から意見はないのか

- ・陸上競技場の利用状況や近隣施設(岡志別の森運動公園や川上公園など)の状況などにより、代替施設は整備しないこととした
- ・利用団体からは、施設を廃止することにご理解の声を多くいただいた

今後のスケジュール(令和4年度)

令和4年度						令和5年度
10月	11月	12月	1月	2月	3月	4月
地区懇談会	地区懇談会などを踏まえた基本設計(案)	基本設計(案)策定	基本設計(案)パブコメ	基本設計(案)パブコメ、最終案完成	基本設計完成	実施設計へ
市内11地区連合町内会との意見交換	いただいたご意見を基本設計(案)に反映	年内に基本設計(案)の策定予定	市議会に情報提供、広報・市ウェブに公表	パブリックコメントでのご意見の反映を検討	市議会に基本計画(最終案)を情報提供	基本設計を公表、基本設計を踏まえ実施設計のスタート

令和4年度は新庁舎の基本設計

新庁舎平面プラン(1階、2階)

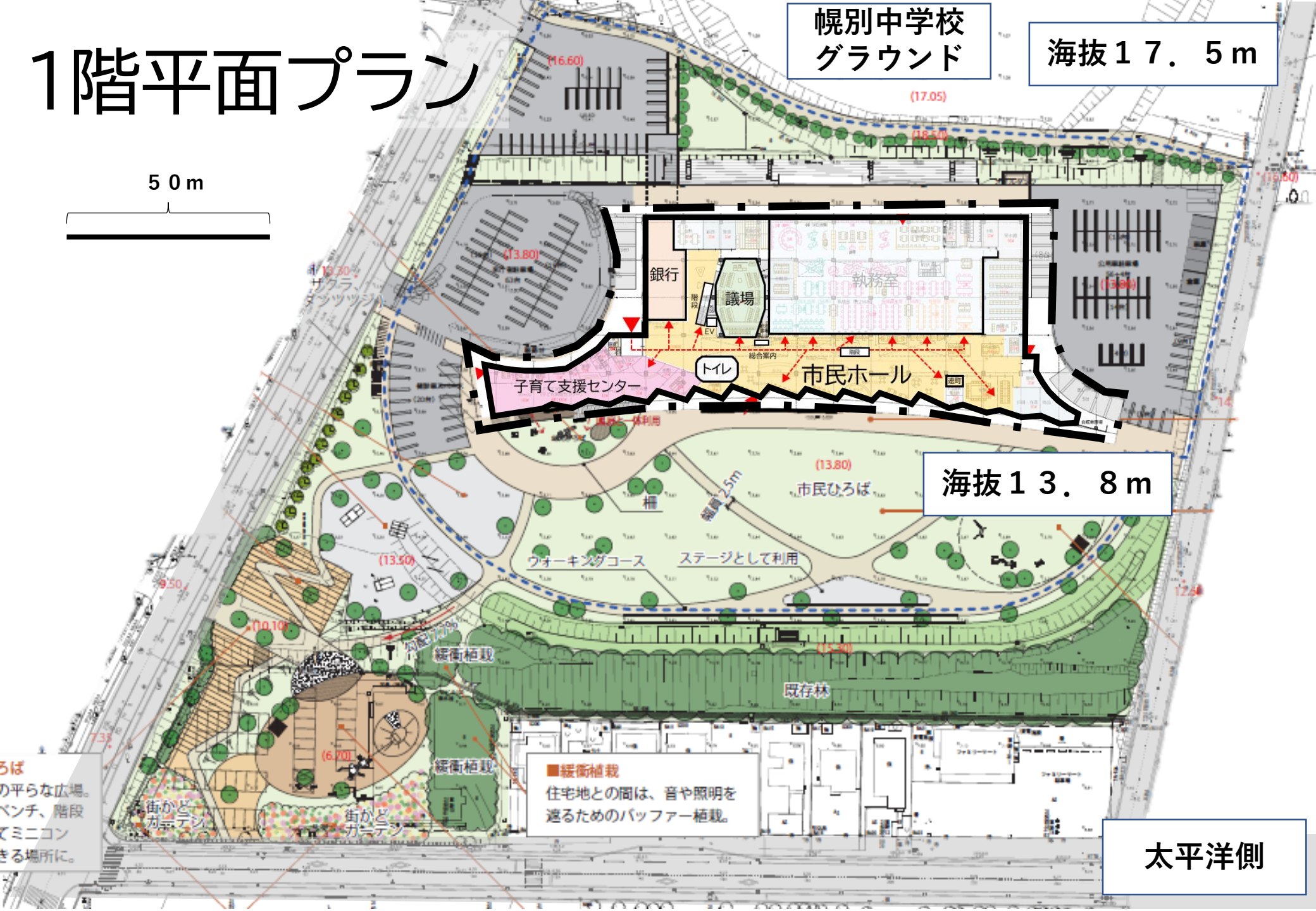
R4.9月末最新

1階平面プラン

幌別中学校
グラウンド

海拔 17.5 m

50 m



海拔 13.8 m

■緩衝植栽
住宅地との間は、音や照明を
遮るためのバッファー植栽。

太平洋側

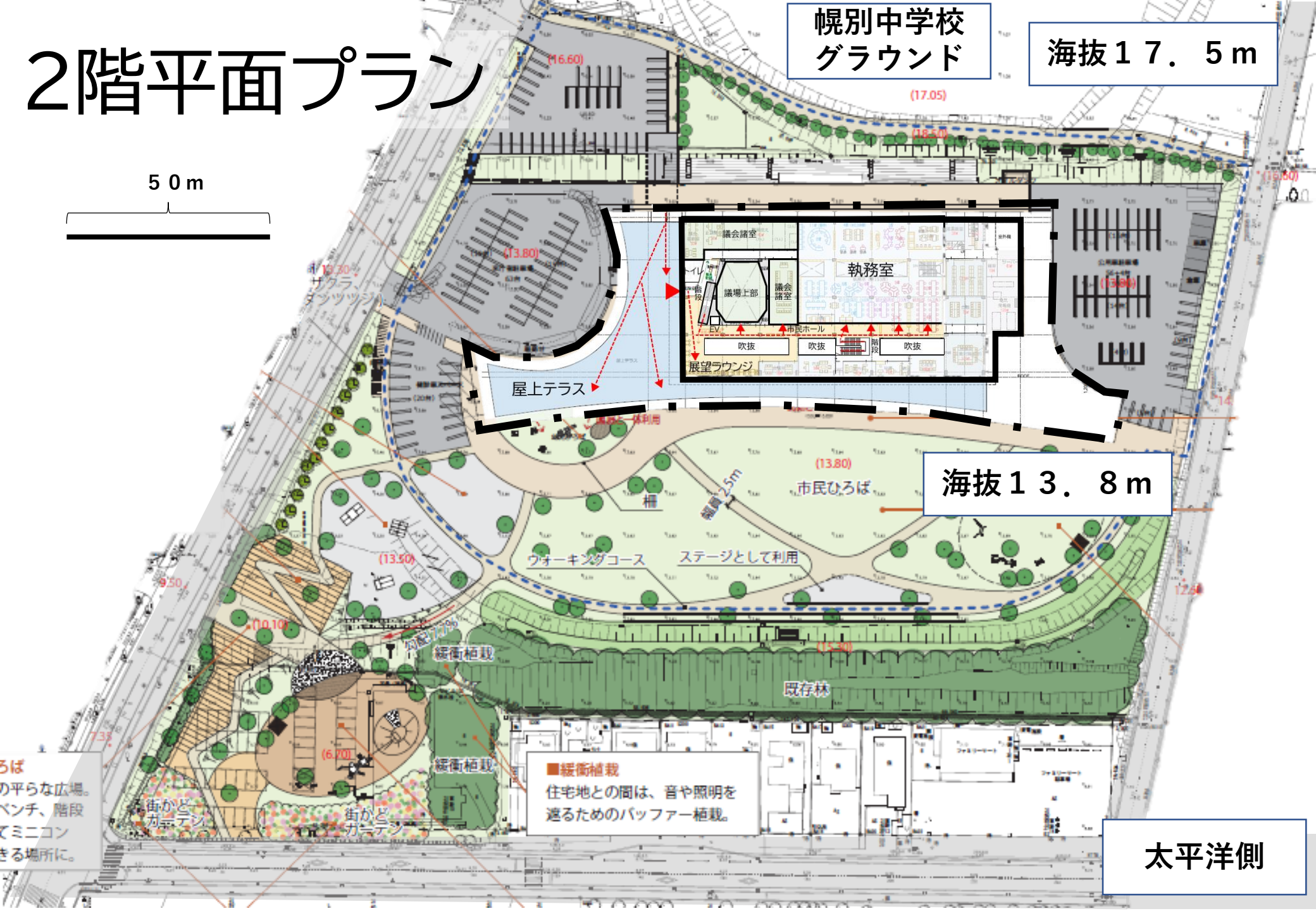
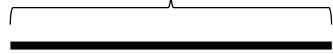
ひろば
の平らな広場。
ベンチ、階段
でミニコン
きる場所に。

2階平面プラン

幌別中学校
グラウンド

海拔 17.5 m

50 m



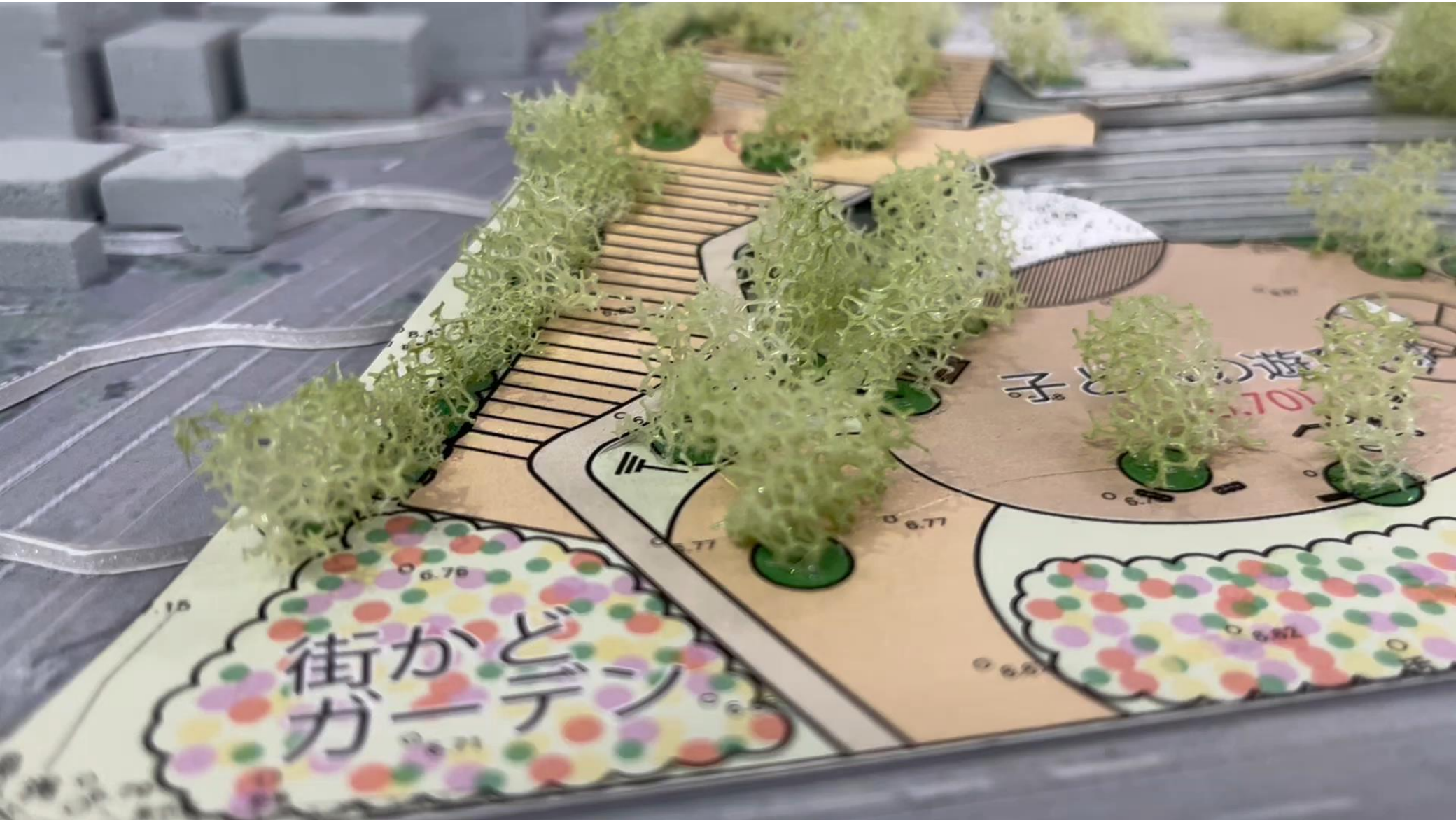
■緩衝植栽
住宅地との間は、音や照明を
遮るためのバッファー植栽。

海拔 13.8 m

太平洋側

ひろば
の平らな広場。
ベンチ、階段
でミニコン
きる場所に。

新庁舎イメージ模型



新庁舎イメージムービー

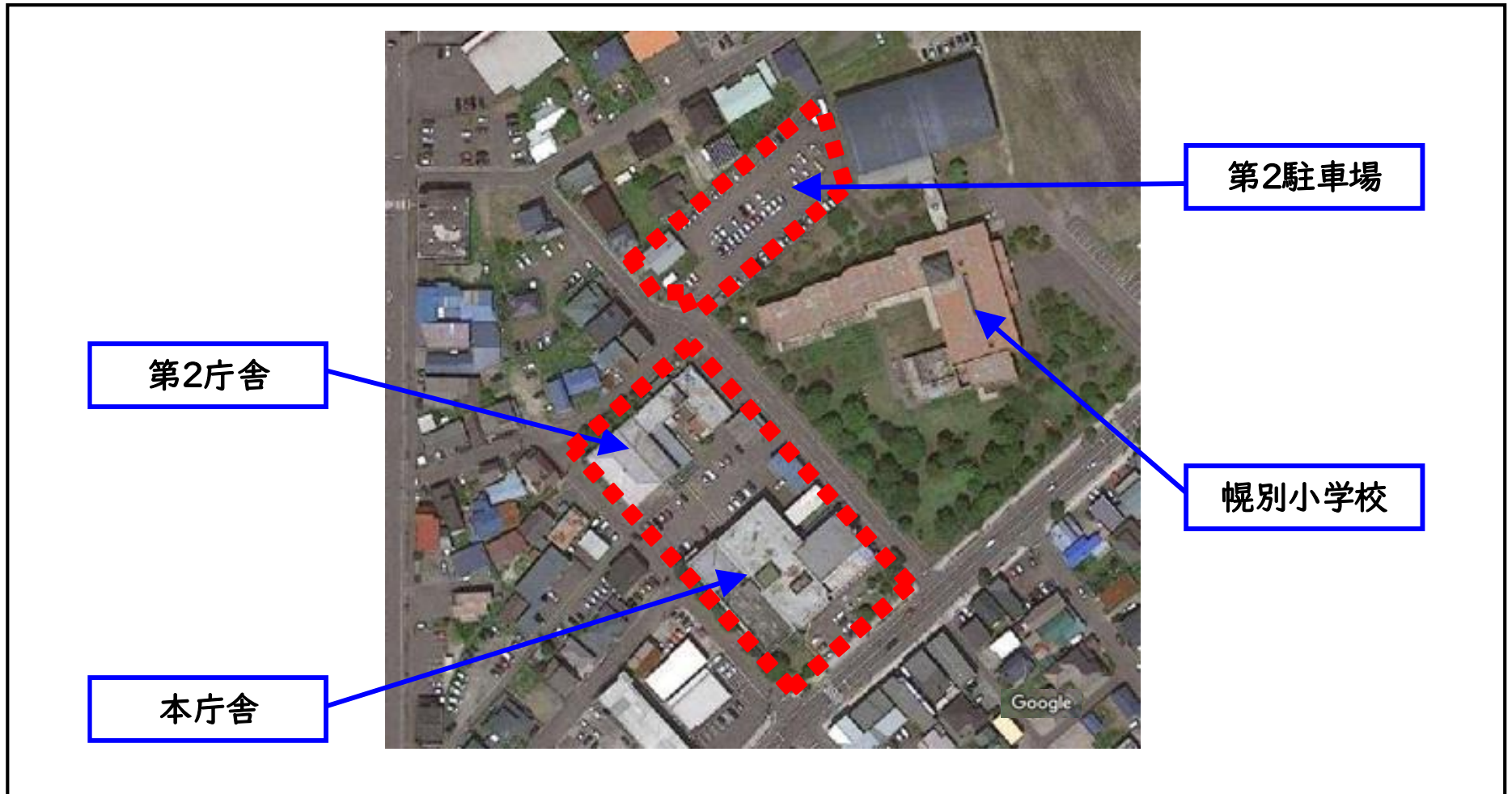
現在の市役所庁舎の跡地利活用 について



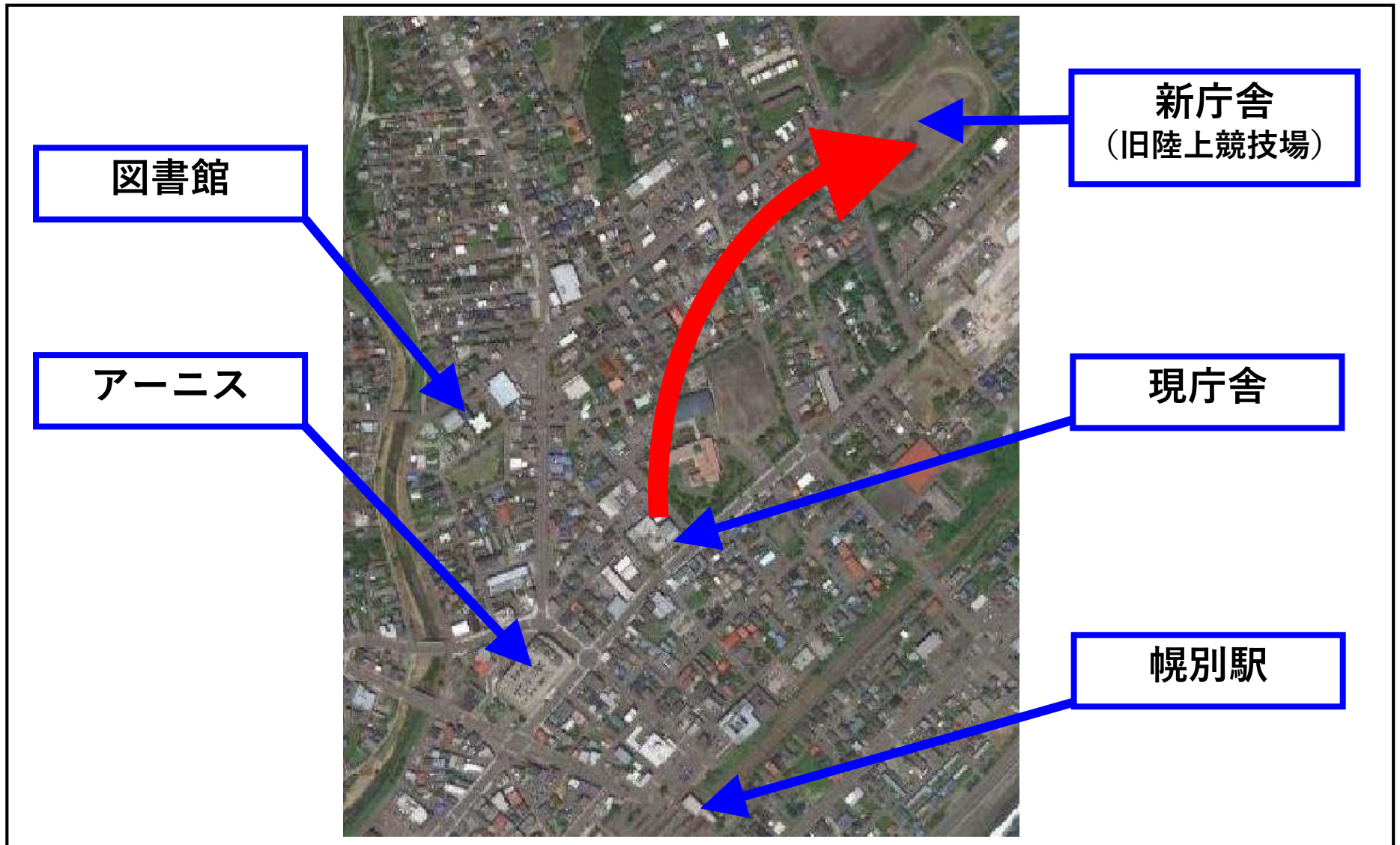
現在の市役所庁舎の跡地について

●敷地面積:約9,200㎡

【内訳】本庁舎・第2庁舎:約6,500㎡+第2駐車場:約2,700㎡



中央地区の全体像



今後のスケジュール

令和4年度(2022年度)

7~9月

各種団体との
意見交換

10月

地区懇談会に
おける意見交換

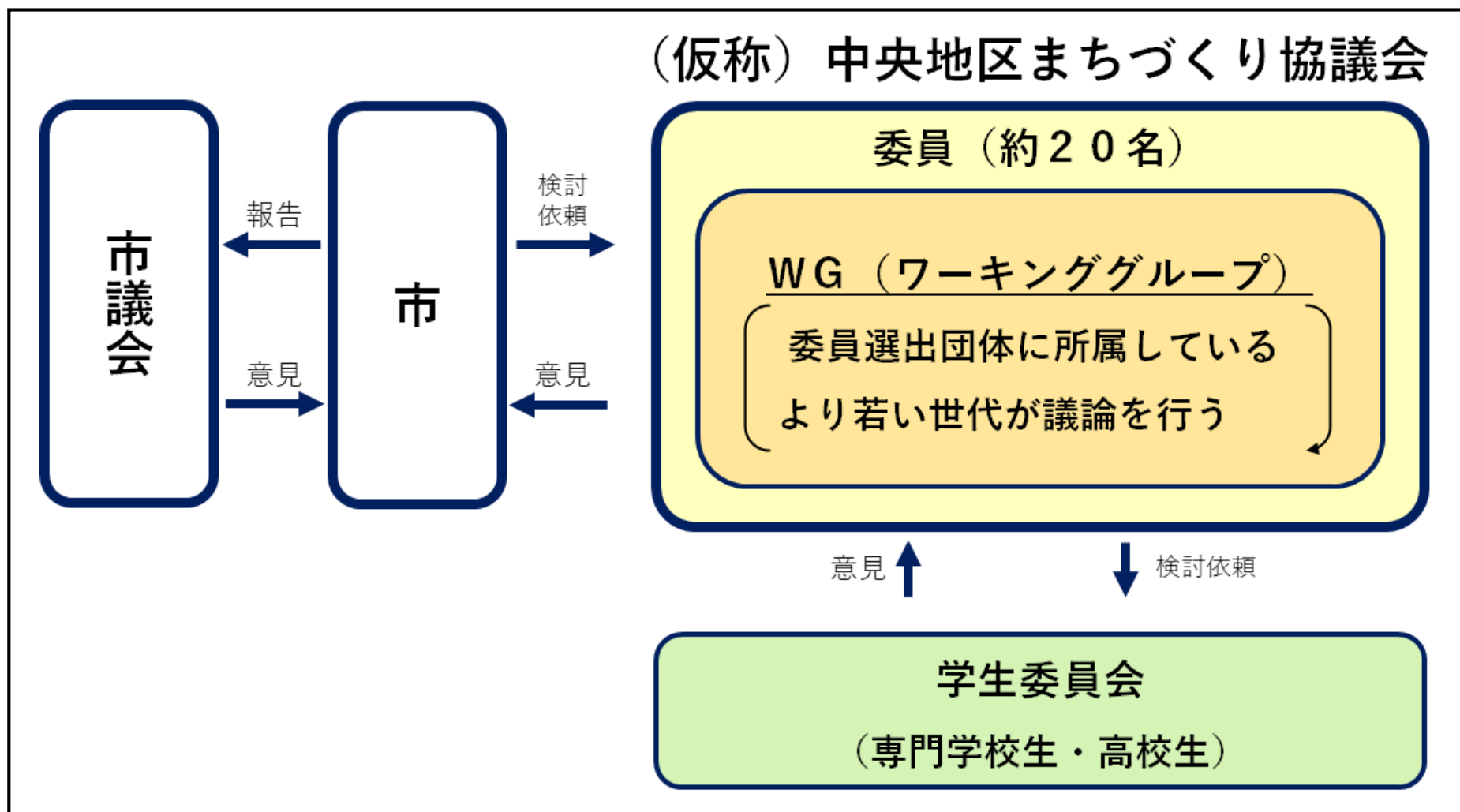
11月

協議会設立

協議会での検討

市役所現庁舎の跡地利活用について
令和5年度中に方向性決定
(2023年度)

(仮称)中央地区まちづくり協議会 の体制(案)について



これまでの各種団体との意見交換の状況

約40団体との意見交換で
多かった意見としては…

意見内容	団体件数
宿泊施設	21
集会機能のある施設	16
子どもの遊べる・学べる施設	14
複合施設(宿泊施設+行政機能など)	12
イベント等を開催できる広場	9
図書館	7
商業施設	5
公園	5

※複数意見の団体もあるため、団体件数の合計が団体数よりも多い件数となっています