

市役所新庁舎の建設及び 現庁舎跡地利活用について

令和4年10月6日(木)


幌別鉄南地区、中央地区、札内・来馬地区 地区懇談会

新しい市役所庁舎の全体スケジュール

令和4年度 (2022年度)	令和5年度 (2023年度)	令和6年度 ～7年度 (2024年度～ 2025年度)	令和8年度 (2026年度)
今年	1年後	2、3年後	4年後
基本設計、 地質調査、 地中熱調査、 交通量調査など	実施設計	建設工事、 付帯施設工事、 外構工事	供用開始

4年後の令和8年度に供用開始を予定

11地区連合町内会との意見交換会



令和4年8月22日 中央地区、札内・来馬地区連合町内会
令和4年8月23日 幌別西地区連合町内会
令和4年8月24日 幌別鉄南地区連合町内会
令和4年8月25日 青葉地区連合町内会
令和4年8月26日 富岸地区連合町内会
令和4年8月29日 新生地区連合町内会
令和4年8月30日 登別温泉地区連合町内会
令和4年8月30日 登別地区連合町内会
令和4年9月 1日 美園・若草地区連合町内会
令和4年9月 2日 鷲別地区連合町内会

これまでいただいた主なご意見

たくさんのご意見ありがとうございます

- ・災害時に多くの避難者が避難できる施設にしてほしい
- ・一つの窓口で簡単に手続きできる施設にしてほしい
- ・会議や団体活動ができる広いスペースがある施設にしてほしい
- ・イベントや運動ができ、憩いの場となる公園をつかってほしい
- ・施設内や屋外に飲食のできる機能を設けてほしい
- ・公共交通など施設へのアクセスを整備してほしい など



幌別鉄南地区との意見交換

令和4年8月24日(水) 鉄南ふれあいセンター



ご意見を踏まえた市の考え(幌別鉄南地区)

【施設規模、デザイン】

- ・階段はあるのか
- ・階段は多い方がよい

・階段は、正面入口近くに1箇所、市民ホール付近に1箇所、執務室内に1箇所の合計3箇所を計画

【会議室】

- ・執務室に会議室はあるのか
- ・会議室はクリアな壁にすると、一体感がありよいと思う

・会議室や相談室を整備するほか、執務室内に打ち合わせスペースを計画
・議場や会議室の一部にはガラスを使用するほか、執務室等は壁で仕切らない大きな空間とすることを検討

【公園機能】

- ・緑のある公園に椅子があるとよい

・公園内に休憩できるベンチなどの設置を検討

【電気自動車】

- ・電気自動車の充電設備はあるのか

・市民の皆さまが利用可能な充電設備を庁舎玄関付近に設置する計画

ご意見を踏まえた市の考え(幌別鉄南地区)

【議場機能】

- ・1階を議場はよいと思う。防災スペースとしてもよい。
- ・市民と距離感のない議場がよい。
- ・窓のある議場は登別市だけで、他市町村のほとんどは窓はない。なぜなら、外部からの意見が入ってくることを防ぐ観点からだと思う。しかし、今は違う。市民も利用ができるオープンな議場がよいと思う。

【イベント機能】

- ・今後、こいのぼりマラソンのスタート、ゴール会場はどこを使っていくのか

- ・議場は多くの方に使っていただけるよう1階の入口付近に設置し、多目的な利活用を想定していることからフラットな床を計画
- ・災害時には、避難されてきた方が、一時的に避難することのできるスペースとしての活用を検討

- ・新庁舎敷地には市民の憩いの場となる公園等の整備を検討
- ・スポーツや文化のイベントなどができる空間の整備を計画



中央地区、札内・来馬地区との意見交換

令和4年8月22日(月) 市役所議場



ご意見を踏まえた市の考え(中央地区、札内・来馬地区)

【施設規模、デザイン】

・1階入口は正面のみ入れるのか、反対側からも入れるようにしてほしい

・現在、幌別中の生徒はニナルカ会館付近から中学校側道路に通り抜けているが、今後も通り抜けられるか

【窓口機能】

・ワンストップ窓口は期待している

【会議スペース】

・大人数で集まれる会議室はあるのか

【エネルギー、環境配慮】

・地熱を利用する可能性はあるのか

・正面が主な出入口、反対側の公用車駐車場側の出入口も利用できるよう計画

・ニナルカ方面から幌別中学校側道路に抜ける園路を整備する計画

・令和4年度中に「書かない窓口」などの実現を目指し、システムを導入

・地域の方が利用できる会議室や憩いのスペースを1階を中心に計画している。
・また、1階に設置を検討している議場は、多くの方が使っていただけるよう、多目的な利活用を検討

・10月中に地中熱の調査を実施予定
・地中熱利用の可能性を調査

ご意見を踏まえた市の考え(中央地区、札内・来馬地区)

【建設工事に伴う安全性】

- ・建設が始まると工事車両が多くなるため、子どもたちの通学の安全性が心配
- ・ごみなどが捨てられないよう、事前に工事関係者に注意喚起をお願いしたい、通行など安全に徹底してほしい

- ・敷地周辺が通学路のため、工事の際は安全性を確保して進める
- ・工事関係者に対し、安全性の確保や衛生面の管理を行うよう伝え、取組を進める

【その他】

- ・市職員が利用している民間駐車場が空いてくると思う、市の中心部なので考慮して欲しい

- ・鷲別・新生・富岸などの方面から約240名、登別方面から10数名が通勤しており、職員駐車場や民間の駐車場を利用することを想定
- ・現庁舎跡地の利活用の視点でも要検討

今後のスケジュール(令和4年度)

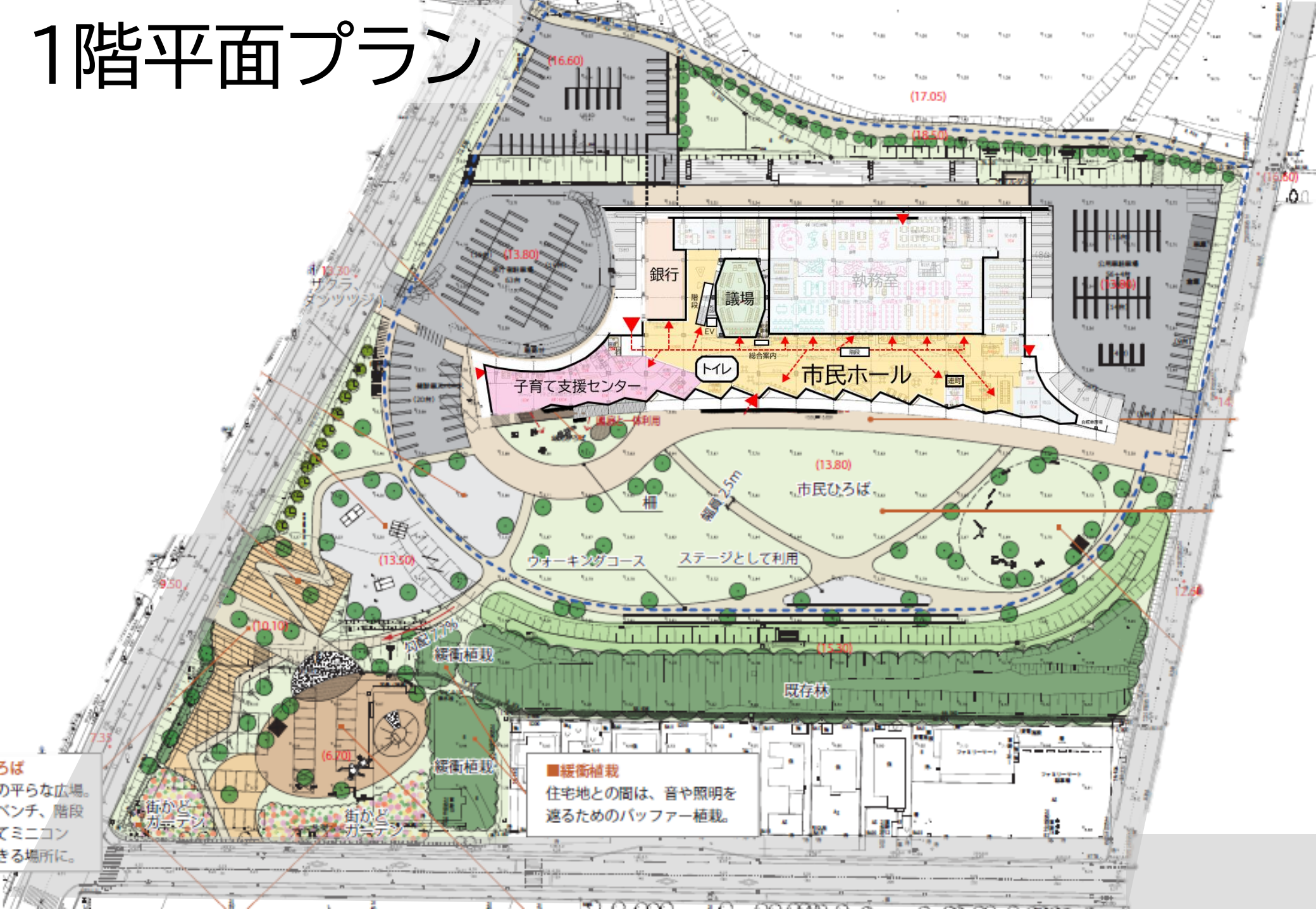
令和4年度						令和5年度
10月	11月	12月	1月	2月	3月	4月
地区懇談会	地区懇談会などを踏まえた基本設計(案)	基本設計(案)策定	基本設計(案)パブコメ	基本設計(案)パブコメ、最終案完成	基本設計完成	実施設計へ
市内11地区連合町内会との意見交換	いただいたご意見を基本設計(案)に反映	年内に基本設計(案)の策定予定	市議会に情報提供、広報・市ウェブに公表	パブリックコメントでのご意見の反映を検討	市議会に基本計画(最終案)を情報提供	基本設計を公表、基本設計を踏まえ実施設計のスタート

令和4年度は新庁舎の基本設計

新庁舎平面プラン(1階、2階)

R4.9月末最新

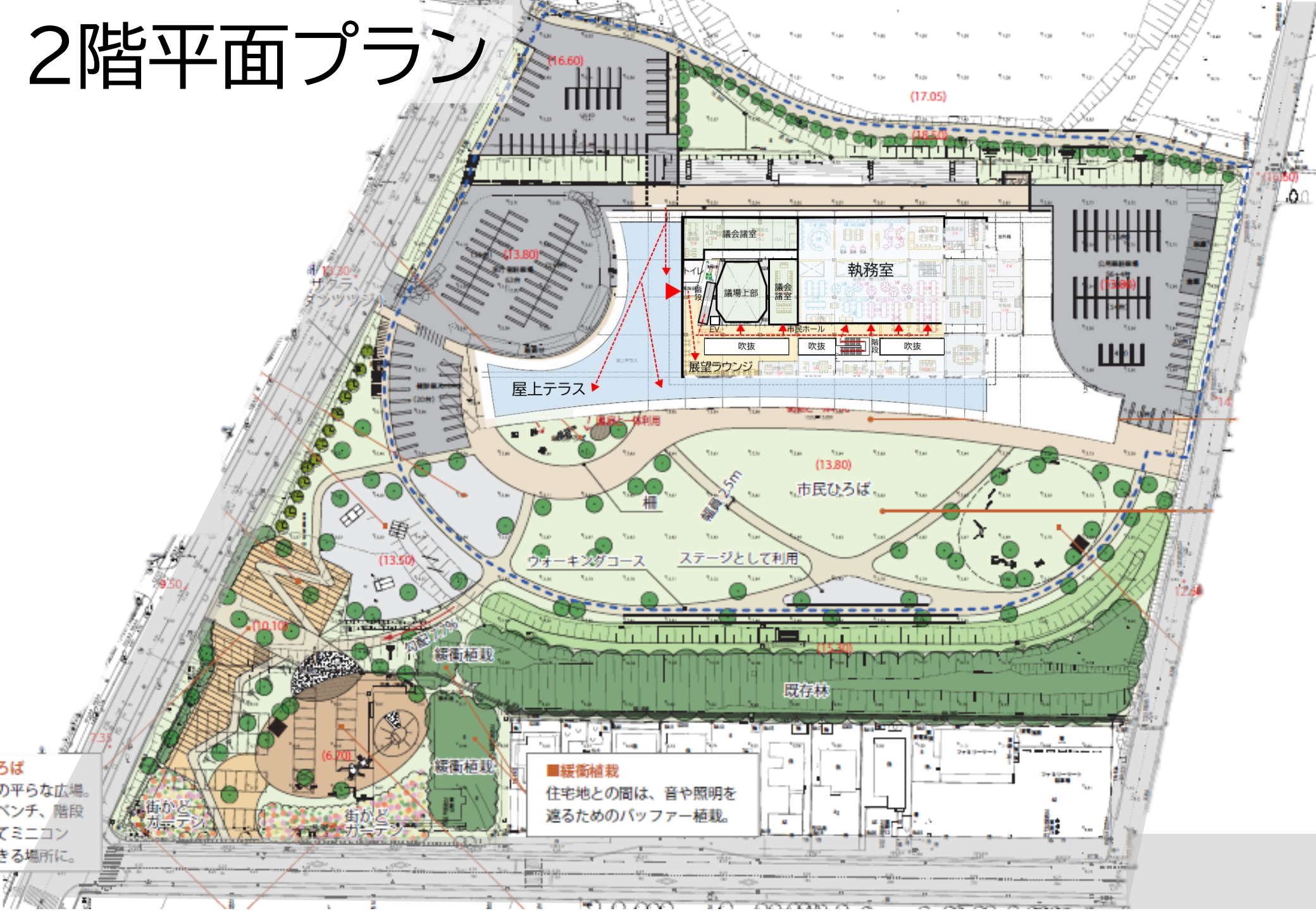
1階平面プラン



市民ひろば
の平らな広場。
ベンチ、階段
でミニコン
できる場所に。

■緩衝植栽
住宅地との間は、音や照明を
遮るためのバッファー植栽。

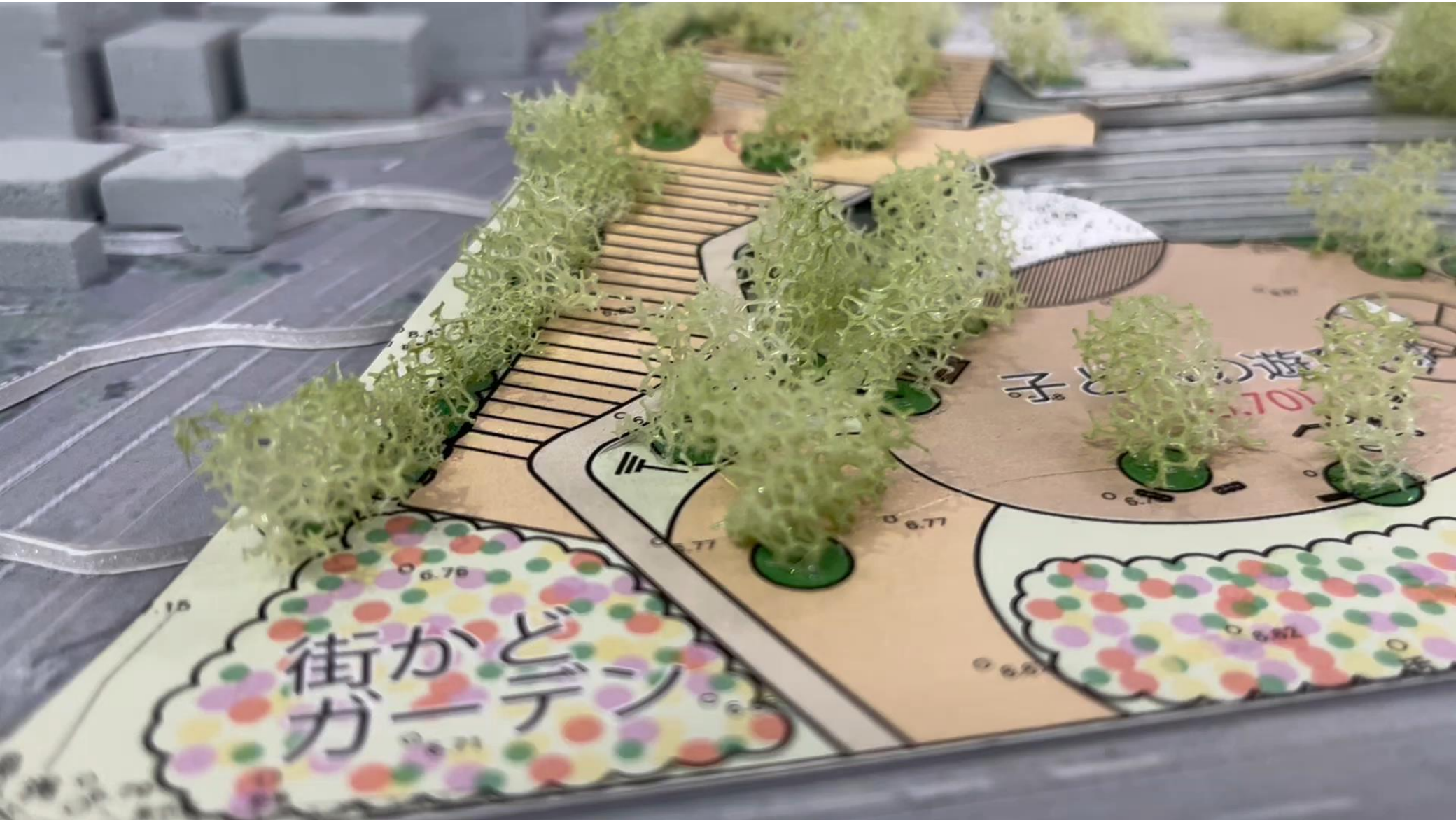
2階平面プラン



ひろば
の平らな広場。
ベンチ、階段
でミニコン
できる場所に。

■緩衝植栽
住宅地との間は、音や照明を
遮るためのバッファー植栽。

新庁舎イメージ模型



新庁舎イメージムービー

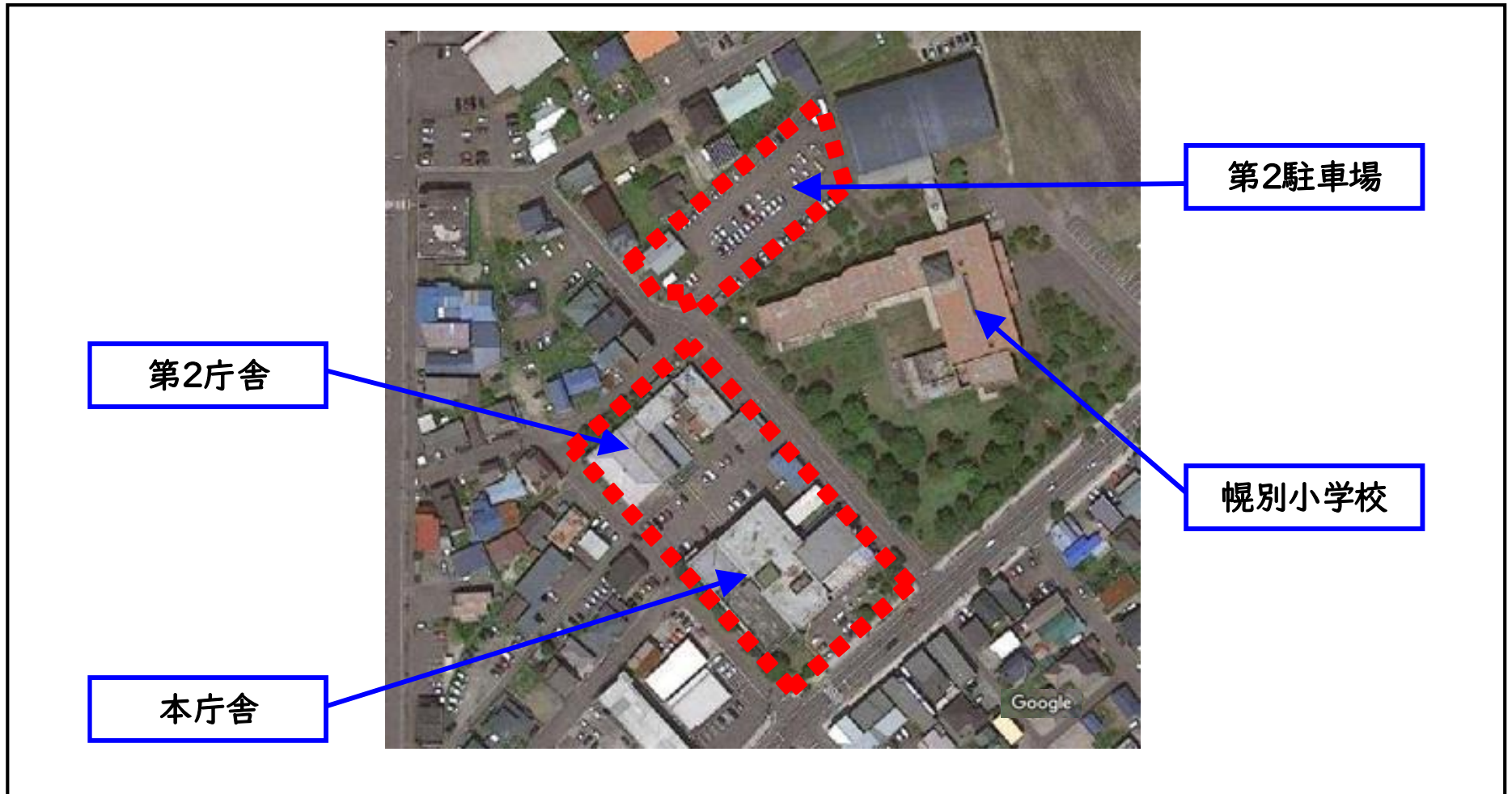
現在の市役所庁舎の跡地利活用 について



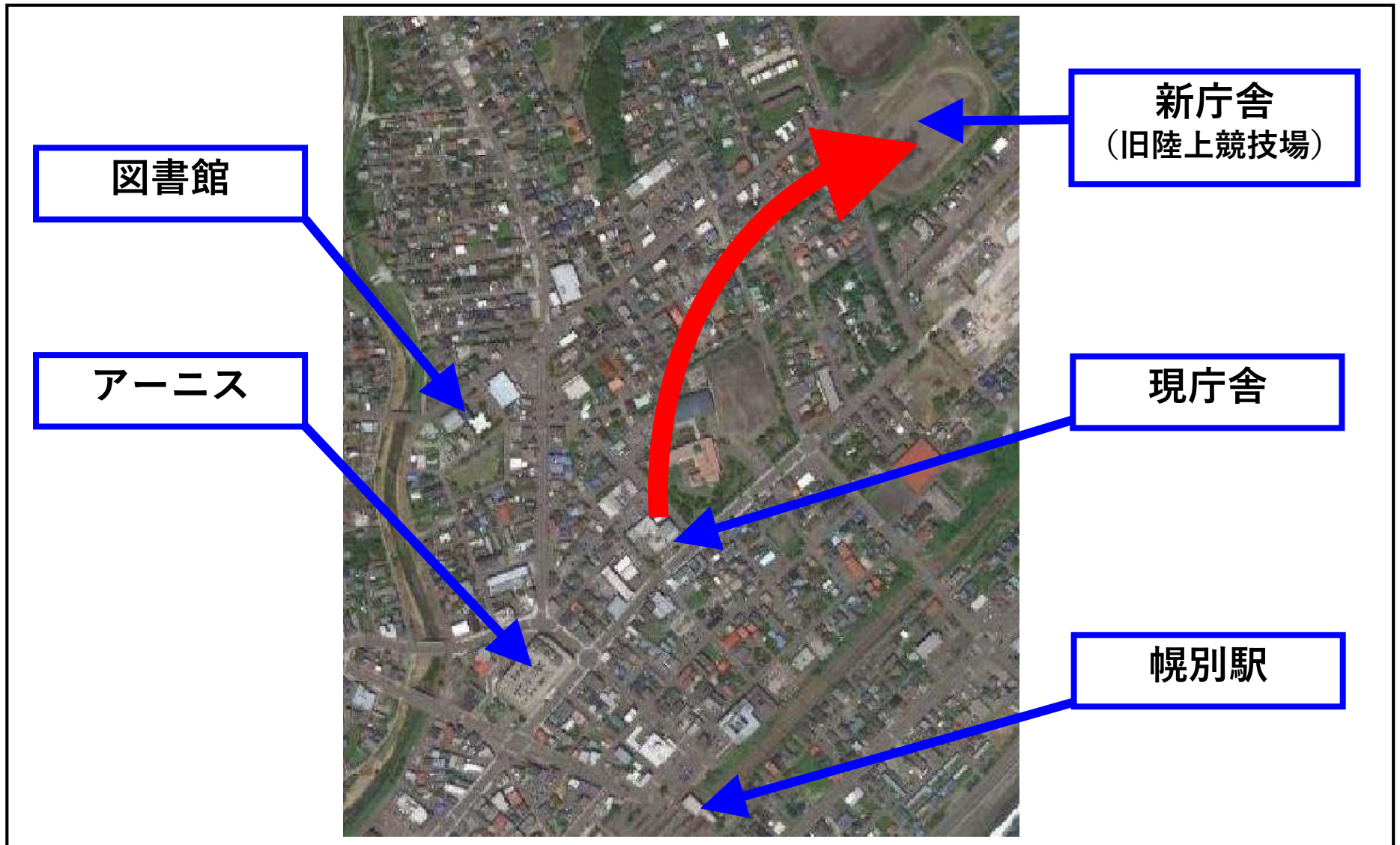
現在の市役所庁舎の跡地について

●敷地面積:約9,200㎡

【内訳】本庁舎・第2庁舎:約6,500㎡+第2駐車場:約2,700㎡



中央地区の全体像



今後のスケジュール

令和4年度(2022年度)

7~9月

各種団体との
意見交換

10月

地区懇談会に
おける意見交換

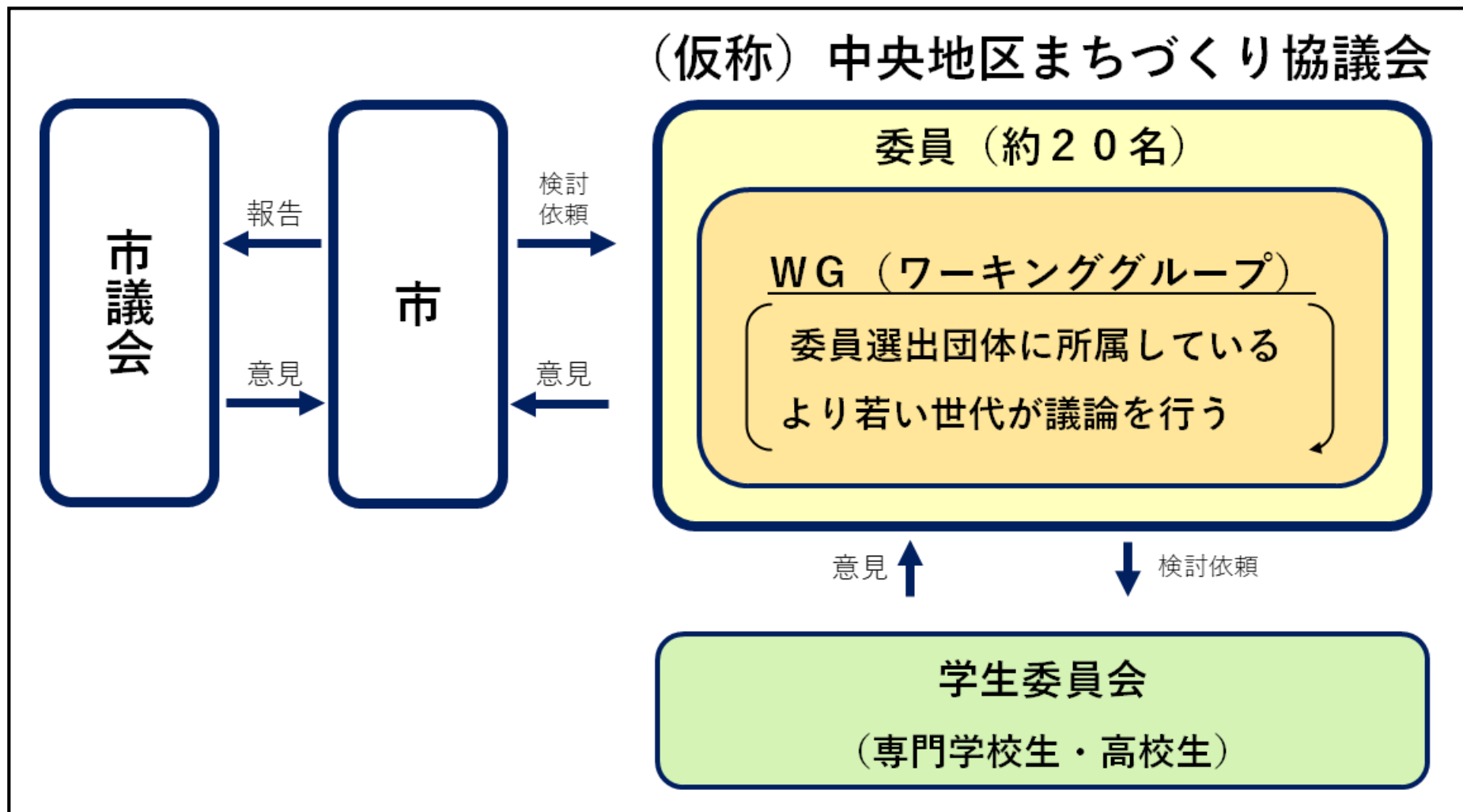
11月

協議会設立

協議会での検討

市役所現庁舎の跡地利活用について
令和5年度中に方向性決定
(2023年度)

(仮称)中央地区まちづくり協議会 の体制(案)について



これまでの各種団体との意見交換の状況

約40団体との意見交換で
多かった意見としては…

意見内容	団体件数
宿泊施設	21
集会機能のある施設	16
子どもの遊べる・学べる施設	14
複合施設(宿泊施設+行政機能など)	12
イベント等を開催できる広場	9
図書館	7
商業施設	5
公園	5

※複数意見の団体もあるため、団体件数の合計が団体数よりも多い件数となっています