



### 市民活動、少しずつ

市は、5月27日(水)から、利用条件を設けながら市内公共施設などの利用を順次再開。感染症対策に取り組みながら、市民活動も少しずつ再スタートしています。屋外のパークゴルフ場がある岡志別の森運動公園では、久しぶりに仲間たちと汗を流す市民などの姿が見られました。

2020年8月1日登別市は市制施行50周年を迎えます

### もくじ

『新しい生活様式』の実践	2
下水道・水道・簡易水道事業会計の令和元年度下期財政公表	4
ごみの収集日を変更します	7
くらし・子育て健康・おでかけ	8
地域だより	21

※イベントなどの情報については、6月12日(金)現在の情報を掲載しています。



一人ひとりの  

 心掛で 家族 地域 を 守る

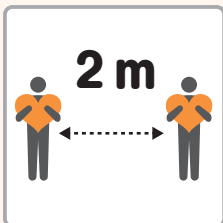
▶問い合わせ 健康推進グループ (☎850100)

世界各国において、市民活動のみならず、経済活動に非常に大きな影響を与えている『新型コロナウイルス感染症』。国内において、日々確認される新規感染者数はピークを越え、一定程度に抑えられているものの、また、いつ、どこで感染が拡大するかわかりません。今後も、新型コロナウイルスを想定した『新しい生活様式』を日常生活に取り入れ、自分自身だけではなく、家族や友人、地域の人を感染症から守りましょう。

## 新しい生活様式

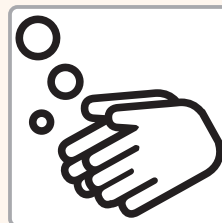
### 一人ひとりの基本的感染対策

#### 身体的距離の確保



人との間隔は、できるだけ2m(最低1m)空ける。  
 遊びに行くなら、屋内より屋外を選ぶ。

#### 手洗い



家に帰ったら、まず手や顔を洗う。できるだけすぐに着替え、シャワーを浴びる。  
 手洗いは30秒程度かけて、水とせっけんで丁寧に洗う(手指消毒薬の使用も可)。

#### マスクの着用

外出時、屋内にいるときや会話をするときは、症状がなくてもマスクを着用する。  
 ※気温や湿度が高いときには、適宜マスクをはずすなど、熱中症への注意も忘れずに。

### 日常生活を営む上での

#### 基本的な生活様式

- まめに手洗い・手指消毒
- 咳エチケットの徹底
- こまめに換気
- 身体的距離の確保
- 『3密(密閉空間、密集場所、密接場面)』の回避
- 毎朝の体温測定、健康チェック。発熱または風邪の症状がある場合は無理せず自宅で療養

### 利用条件を守ったご利用を

市は、『新しい生活様式』などの実践を前提として、市内公共施設などの利用を再開しています。感染予防対策のため、施設の状況などに応じた利用条件を設けていますので、ご協力をお願いします。  
 ※施設ごとの利用条件については、各施設管理者にお問い合わせください。

▶問い合わせ 行政経営グループ (☎85109)

# 子育て世帯の皆さん



## 『登別市エール飲食券』で

## 家族と地域に元気を

市は、18歳以下の方がいる子育て世帯を支援するとともに、新型コロナウイルス感染症の拡大により大きな影響を受けた市内飲食店での消費を活性化するため、『登別市エール飲食券』（18歳以下の方一人当たり3,000円分）を発行しました。

同飲食券は、市内の対象飲食店で金券として利用できますので、ぜひ活用ください。

### ▶飲食券の受取方法

対象者には、6月中旬に『登別市エール飲食券引換券』をお送りしています。まだ、引き換えがお済みでない方は、同引換券と運転免許証などの本人確認書類をお持ちになり、商工労政グループ（アークス2階・平日9時～17時30分）でお受け取りください。



### ▶飲食券の使用可能期間

**7月1日(水)～9月30日(水)**

※使用できる飲食店は、市公式ウェブサイトに掲載していますので、ご確認ください。対象店舗は7月31日(金)まで募集しており、随時更新します。



▶問い合わせ 商工労政グループ (☎⑧2171)

## 特別定額給付金の申請はお済みですか



国の緊急経済対策の一環として、国民一人当たり10万円が給付される『特別定額給付金』。市内では、すでに9割を超える世帯への支給が完了していますが、まだ申請いただいていない方もいます。申請期限が8月12日(水)となっていますので、お早めに申請してください。

なお、住民基本台帳に記載されている住所に居住していない方などで、申請書が届いていない方は、特別定額給付金グループにご連絡ください。



▶問い合わせ 特別定額給付金グループ (☎⑧7185)

# 新型コロナウイルスを想定した『新しいライフスタイル』でうつさない・うつされない

## 日常生活の各場面での

## 生活様式

### 買い物



- 通販も利用
- 1人または少人数ですいた時間に
- レジに並ぶときは、前後にスペース



### スポーツなど

- ジョギングは少人数で
- 公園はすいた時間、場所を選ぶ



### 食事

- テイクアウトやデリバリーも
- 屋外空間で気持ちよく
- 大皿は避けて、料理は個々に



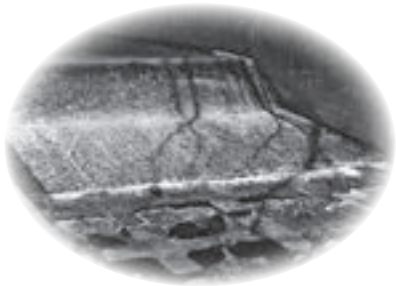
### 冠婚葬祭などの親族行事

- 多人数での会食は避けて
- 発熱や風邪の症状がある場合は参加しない



# 下水道・水道・簡易水道事業会計の 令和元年度 下期財政公表

▶問い合わせ  
下水道グループ (☎059052)  
水道・簡易水道グループ  
(☎055501)



私たちにとって、飲料用だけではなく、炊事や洗濯、入浴など、さまざまな用途で使用している『水』は、生活に欠かせないものの一つです。

市は、安全・安心な水の供給や生活排水の適正処理などを行うため、地方公営企業法に基づき、登別市が経営する一企業として、皆さんが納める使用料などにより下水道や水道、簡易水道を整備しています。

今号では、令和2年3月31日現在における各事業の令和元年度下期の経理状況などについてお知らせします。

## 下水道事業会計

### ◎令和元年度下期の予算の執行状況

収益的収支を見ると、収入額は6億8千742万円で、そのうち、3億6千813万円が下水道使用料収入です。収入額と支出額の差は、7億5千286万円となり、支出が上回っています。

資本的収支では、収入の大部分が企業債（借入金）となっており、建設改良費2億8千861万円と企業債償還金6億1千603万円を支出しました。

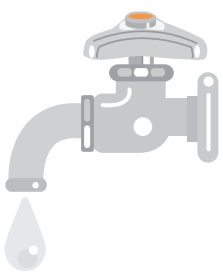
### ◎令和2年度の経営方針

令和2年度は、引き続き、施設の効率的な管理を行うために必要な設備更新を重点的に行い、雨水管渠の整備などを計画的に実施していくこととします。

※下水道事業会計の財務諸表などについては、下水道グループでの閲覧のほか、市公式ウェブサイトでも確認できます。



▲下水道事業会計のウェブサイト



### ◎資本的収支

科目	予算額	執行額		
		上期	下期	計
企業債	6億3,460万円	0円	6億1,300万円	6億1,300万円
負担金	1,105万円	190万円	843万円	1,033万円
受益者負担金等	437万円	190万円	178万円	368万円
一般会計負担金	668万円	0円	665万円	665万円
補助金	2億4,699万円	0円	2億4,460万円	2億4,460万円
一般会計補助金	1億5,949万円	0円	1億6,119万円	1億6,119万円
国庫補助金	8,750万円	0円	8,341万円	8,341万円
計	8億9,264万円	190万円	8億6,603万円	8億6,793万円
建設改良費	3億6,245万円	4,917万円	2億8,861万円	3億3,778万円
企業債償還金	12億2,672万円	6億1,069万円	6億1,603万円	12億2,672万円
その他	150万円	0円	0円	0円
計	15億9,067万円	6億5,986万円	9億464万円	15億6,450万円

### ◎収益的収支

科目	予算額	執行額		
		上期	下期	計
営業収益	8億1,452万円	3億5,846万円	4億4,405万円	8億251万円
下水道使用料	7億2,787万円	3億5,007万円	3億6,813万円	7億1,820万円
一般会計負担金	6,426万円	0円	6,382万円	6,382万円
その他	2,239万円	840万円	1,209万円	2,049万円
営業外収益	10億7,828万円	8億3,343万円	2億4,337万円	10億7,680万円
一般会計補助金	6億4,316万円	8億2,700万円	△1億8,511万円	6億4,189万円
長期前受金戻入	4億872万円	0円	4億903万円	4億903万円
その他	2,640万円	643万円	1,945万円	2,588万円
特別利益	0円	0円	0円	0円
計	18億9,280万円	11億9,189万円	6億8,742万円	18億7,931万円
営業費用	14億4,884万円	1億4,100万円	12億7,716万円	14億1,816万円
職員給与費	6,087万円	2,103万円	3,657万円	5,760万円
施設管理費	3億5,188万円	1億1,945万円	2億597万円	3億2,542万円
減価償却費	9億8,514万円	0円	9億8,514万円	9億8,514万円
その他	5,095万円	52万円	4,948万円	5,000万円
営業外費用	3億2,314万円	1億4,808万円	1億6,301万円	3億1,109万円
支払利息	2億8,561万円	1億4,567万円	1億3,976万円	2億8,543万円
その他	3,753万円	240万円	2,326万円	2,566万円
特別損失など	351万円	0円	11万円	11万円
計	17億7,549万円	2億8,908万円	14億4,028万円	17億2,936万円

※収益的収支における一般会計補助金については、一般会計からの繰入金精算時に各科目へ振替しているため、下期ではマイナス(△)表示になっています。また、項目ごとに四捨五入しているため、合計が一致しない場合があります。

### 用語解説

- 収益的収支…施設の維持管理などを行うためのもの
- 資本的収支…施設の 신설や改良などを行うためのもの



## 水道事業会計

### ◎令和元年度下期の予算の執行状況

収益的収支を見ると、収入額は6億1千383万円で、そのうち、5億4千11万円が水道料金収入です。支出額は6億8千319万円で、そのうち、1億506万

円が維持管理費等となっており、修繕費や動力費などが含まれます。収入額と支出額の差は、6千936万円となり、支出が上回っています。

資本的収支では、収入の大部分が企業債（借入金）となっており、配水管の整備や水道メーターの購入、借入金の償還などに5億2千40万円を支出しました。

## 簡易水道事業会計

### ◎令和2年度の経営方針

令和2年度は、経常的な維持管理などに加えて、引き続き、若草第1配水池の耐震化事業を行うほか、配水管改良工事を予定しています。

### ◎令和元年度下期の予算の執行状況

収益的収支を見ると、収入額は3千710万円で、そのうち、681万円が簡易水道料金収入です。収入額と支出額の差は、2千960万円となり、支出が上回っています。

資本的収支では、収入の大部分が企業債（借入金）となっており、借入金の償還や配水管の整備事業に伴う調査などにより、2千24万円を支出しました。

### ◎令和2年度の経営方針

令和2年度は、経常的な維持管理などを行い、水道メーターの取替工事などを予定しています。

※水道・簡易水道事業会計の財務諸表などについては、

水道グループでの閲覧のほか、市公式ウェブサイトで確認できます。



▲簡易水道事業会計のウェブページ



▲水道事業会計のウェブページ

## 収益的収支

科目	予算額	執行額		
		上期	下期	計
水道料金	10億2,225万円	4億7,503万円	5億4,011万円	10億1,514万円
受託工事収益	2,671万円	1,130万円	1,431万円	2,561万円
その他営業収益	2,083万円	0円	2,083万円	2,083万円
営業外収益	3,411万円	4万円	3,858万円	3,862万円
特別利益	0円	0円	0円	0円
計	11億390万円	4億8,637万円	6億1,383万円	11億20万円
委託料	1億5,487万円	5,957万円	9,402万円	1億5,359万円
人件費	1億2,998万円	5,139万円	6,855万円	1億1,994万円
支払利息	8,279万円	3,628万円	3,470万円	7,098万円
減価償却費	3億6,463万円	0円	3億6,215万円	3億6,215万円
資産減耗費	1,562万円	0円	1,871万円	1,871万円
維持管理費等	1億7,661万円	3,943万円	1億506万円	1億4,449万円
計	9億2,450万円	1億8,667万円	6億8,319万円	8億6,986万円

## 資本的収支

科目	予算額	執行額		
		上期	下期	計
企業債	3億2,200万円	0円	2億7,300万円	2億7,300万円
補助金	5,300万円	0円	4,282万円	4,282万円
計	3億7,500万円	0円	3億1,582万円	3億1,582万円
工事請負費	3億9,183万円	5,371万円	3億758万円	3億6,129万円
企業債償還金	2億8,897万円	1億4,410万円	1億4,487万円	2億8,897万円
人件費	3,759万円	1,123万円	1,621万円	2,744万円
量水器購入費	6,184万円	5,846万円	248万円	6,094万円
修繕費	213万円	4万円	10万円	14万円
委託費	1億565万円	30万円	4,798万円	4,828万円
その他経費	809万円	96万円	118万円	214万円
計	8億9,610万円	2億6,880万円	5億2,040万円	7億8,920万円

## 資本的収支

科目	予算額	執行額		
		上期	下期	計
企業債	1,500万円	0円	1,500万円	1,500万円
補助金	770万円	718万円	△28万円	690万円
計	2,270万円	718万円	1,472万円	2,190万円
工事請負費	1,733万円	0円	1,663万円	1,663万円
企業債償還金	734万円	359万円	361万円	720万円
委託料	119万円	119万円	0円	119万円
その他経費	24万円	22万円	0円	22万円
計	2,610万円	500万円	2,024万円	2,524万円

## 収益的収支

科目	予算額	執行額		
		上期	下期	計
簡易水道料金	1,312万円	663万円	681万円	1,344万円
営業外収益	3,802万円	656万円	2,865万円	3,521万円
特別利益	0円	0円	164万円	164万円
計	5,114万円	1,319万円	3,710万円	5,029万円
委託料	776万円	4万円	677万円	681万円
支払利息	250万円	118万円	116万円	234万円
減価償却費	5,141万円	0円	5,066万円	5,066万円
資産減耗費	26万円	0円	78万円	78万円
維持管理費等	1,172万円	356万円	733万円	1,089万円
計	7,365万円	478万円	6,670万円	7,148万円

※資本的収支における補助金については、決算処理時に収益的収支の営業外収益へ振替しているため、下期ではマイナス（△）表示になっています。

# 知って備える 防災メモ

第89回



## 警戒レベル『3』以上は危険です

令和元年度には、千葉県を中心に記録的な暴風と大規模な停電をもたらした『台風15号』、東日本の広い範囲で記録的な大雨により多数の河川が氾濫した『台風19号』などによる大きな災害が発生し、人的・住家被害のほか、生活・交通インフラなどにも甚大な被害をもたらしました。

### ◎警戒レベルに応じた避難行動など

警戒レベル	避難行動など	防災気象情報など
5	命を守るための最善の行動をとってください	すでに災害が発生
4	災害が発生する恐れが極めて高い状況です。速やかに避難してください	土砂災害警戒情報、氾濫危険情報など
3	避難の準備を整え、避難に時間を要する方は避難を開始してください	大雨警報（土砂災害）、氾濫警戒情報など
2	避難に備え、避難行動を確認してください	大雨注意報、氾濫注意情報など
1	気象情報をこまめに確認し、災害への心構えを高めましょう	早期注意情報（警戒級の可能性）など

▼問い合わせ  
総務グループ (☎01130)

**『警戒レベル4・避難勧告』の例**  
『緊急放送、緊急放送、警戒レベル4、避難開始。緊急放送、緊急放送、警戒レベル4、避難開始。こちらは、登別市です。〇〇川の氾濫の恐れがあるため、避難勧告を発令しました。〇〇川付近の方は、避難してください。避難が危険な場合は、屋内の高いところに避難してください』

このような災害に備え、日頃から自分の住む地域における災害リスクや、避難場所・避難所の位置、避難経路などを必ず確認し、いざというときにすぐ避難できるようにしておきましょう。市においても、避難の必要があるときなどは、市民の皆さんなどが防災情報の意味を直感的に理解できるように、5段階の『警戒レベル』で災害に対する警戒度合いなどをお知らせしますので、警戒レベルに応じた行動などの確認をお願いいたします。

なお、市が防災行政無線や広報車などで防災情報を発信する場合は、冒頭に『警戒レベル』と『とるべき行動』をお知らせします。

## とうほんせいそう 東奔西走

### 『花火』の力で 全国一斉悪疫退散祈願 Cheer up! 花火プロジェクト

6月1日(月)午後8時、『全国の人たちに希望と元気を届けたい』という願いと共に、日本全国の花火業者によって各地で一斉に花火が打ち上げられました。



市内においては、登別地獄谷で打ち上げられ、登別温泉の守り神『湯鬼神』が手筒花火をあわせて披露。感染症対策のため、開催場所の事前告知なしでの開催となりましたが、夜空を彩った大輪は、一日も早い新型コロナウイルスの収束を願う多くの人々を力付けてくれたのではないのでしょうか。

※登別地獄谷での様子が、登別国際観光コンベンション協会のウェブサイトでご覧いただけますので、ぜひご覧ください。



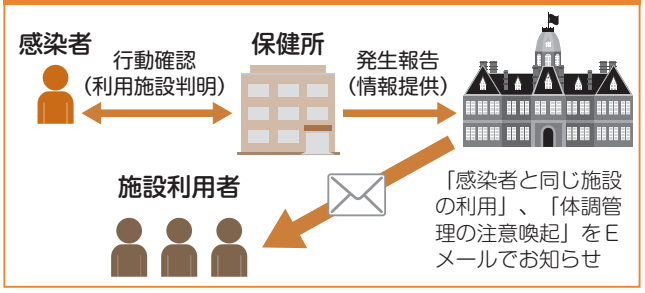
### 日々の体調管理とあわせて活用を

#### 北海道コロナ通知システム運用開始

市は、新型コロナウイルス感染症の拡大防止に向けて、6月1日(月)から順次、市内の各公共施設で『北海道コロナ通知システム』の運用を開始しました。

同システムは、公共施設などの入口に掲示された二次元バーコードを利用者がスマートフォンなどで読み込み、Eメールアドレスを登録しておくことで、同じ日に同施設を利用した方の中から感染者が確認された場合、北海道からEメールでお知らせする取り組みです。公共施設などを利用する際は、同システムの積極的な活用をお願いします。

#### Eメールアドレス登録後の流れ



10月1日(木)から

# ごみの収集日を変更します

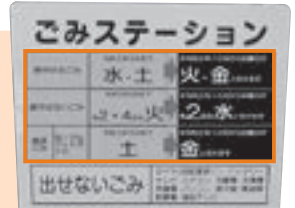
市は、ごみ収集の効率化と担い手不足の解消を図るため、10月からごみ収集日を変更します。

『燃やせるごみ』の収集量は、平成13年度をピークに減少傾向にあり、平成30年度では約20%減少しています。

また、生ごみなどを含む『燃やせるごみ』の収集業務は、従前より働き手から敬遠される傾向があることから、市は収集日の集約などにより、労働環境を改善し、引き続き、安定したごみ収集体制の確保に努めることとしました。

収集日の変更は、生活サイクルに大きな影響が出るものと思いますが、ご理解ご協力をお願いします。

7月から順次、ごみステーションの看板に10月以降の収集日を併記しますので、ご確認ください。



また、10月から令和3年3月までの『家庭ごみ収集カレンダー』を広報のぼりべつ9月号に折り込むほか、市公式ウェブサイトなどに掲載します。

## 燃やせるごみ

収集日を平日のみに集約(回数は維持)

変更となる地区	10月以降の収集日	9月までの収集日
新栄町・千歳町・常盤町・柏木町・片倉町	月曜日・木曜日	水曜日・土曜日
富士町・新川町・桜木町・青葉町・緑町	火曜日・金曜日	水曜日・土曜日
鉾山町・川上町	火曜日	水曜日

## 資源ごみ

収集日の変更(回数は維持)

変更となる地区	10月以降の収集日	9月までの収集日
富士町・新川町・桜木町・青葉町・緑町	土曜日	金曜日
幌別町・大和町・栄町・鷺別町	金曜日	土曜日
鉾山町・川上町	第2・4回目土曜日	第2・4回目金曜日

## 燃やせないごみ・有害ごみ

収集回数を月2回から月1回にし、収集日は水曜日に統一

地区(全地域が対象)	10月以降の収集日	9月までの収集日
若山町、富岸町	第1回目水曜日	第1・3回目月曜日
新生町		第2・4回目月曜日
美園町		第1・3回目木曜日
若草町、上鷺別町	第2回目水曜日	第2・4回目木曜日
桜木町、青葉町、緑町、鉾山町、川上町		第1・3回目火曜日
富士町、新川町		第2・4回目火曜日
片倉町	第3回目水曜日	第1・3回目金曜日
幌別町、大和町、栄町、鷺別町		第1・3回目水曜日
新栄町、千歳町、常盤町、札内町、来馬町		第2・4回目水曜日
カルルス町、上登別町、登別温泉町、中登別町、中央町、富浦町1～5丁目、幸町	第4回目水曜日	第1・3回目土曜日
登別本町、登別港町、登別東町		第2・4回目土曜日
柏木町		第1・3回目金曜日
富浦町(1～5丁目を除く)		第2・4回目金曜日

## ごみの減量化にご協力をお願いします

市は、令和3年4月にごみ関連手数料を改定します。これを機にさらなる『ごみの減量化』に取り組みませんか。ごみの減量化は、家計の負担軽減となるだけでなく、クリーンセンターの電気代の節減や将来のごみ処理施設建設費などの抑制につながります。

市内スーパーの店頭には設置している牛乳パックや食品トレーなどの回収ボックスを利用することも減量化の取り組みの一つです。みなさんのご協力をお願いします。

### 市内で店頭回収をしている店舗

	イオン 登別店	コープさっぽろ各店	マックスバリュ 登別店	ホームストア各店
牛乳パック	○	○	○	○
食品トレー	○	○	○	○
その他	-	アルミ缶、廃食油	アルミ缶、ペットボトル	-

※排出方法や対象品目の詳細等については各店舗にご確認ください。  
※各店舗のルールを必ず守りましょう。





※内容については、6月12日(金)現在の情報を掲載しています。イベントなどについて中止や延期となっている場合がありますので、ご注意ください。

# くらしのガイド

## 市や国、道からのお知らせ



### くらしの住まい



### 防災行政無線のサイレンを吹鳴します

全国瞬時警報システム(アラート)を用いた情報伝達訓練に伴い、防災行政無線のサイレンを吹鳴します。  
実際の災害とお間違いないようご注意ください。

### 蜂の巣の駆除業者を紹介しします



市が把握している、市内または近隣市で蜂の巣の駆除を行っている事業者を紹介しします。

一般家庭にできた蜂の巣の駆除については、それぞれの家屋や土地の所有者などが自らの責任で行ってください。

#### ▶ 駆除業者

- 有限会社オリコクリーン (☎01422)
- 北海道防疫燻蒸株式会社室蘭事業所 (☎241251)
- 協業組合室蘭清掃管理センター (☎433155)

#### ▶ 問い合わせ

環境対策グループ(クリンクルセンター内)・☎02958

日時 7月22日(水)14時ごろ  
場所 市内全域

※気象などの影響により、中止となる場合があります。

※聞き逃し確認ダイヤル(☎0193)も利用できます。

問い合わせ 総務G

(☎01130)

### 忘れずに納めましょう

国民健康保険税(普通徴収第2期)、介護保険料(普通徴収第1期)、後期高齢者医療保険

料(普通徴収第1期)の納期限は7月31日(金)です。

※新型コロナウイルス感染症の影響で、市税や国民健康保険税の納付が困難な方は、猶予制度が受けられる場合がありますので問い合わせください。

問い合わせ 国民健康保険G (☎01771)、高齢・介護G (☎05720)、年金・長寿医療G (☎02137)

### 戦没者遺児の皆さんへ

日本遺族会は、第二次世界大戦で父などを亡くした戦没者の遺児を対象に、旧戦域を訪れ、慰霊追悼を行うとともに、同地域の住民と友好親善を図る『令和2年度戦没者遺児による慰霊友好親善事業』を実施します。

※参加条件がありますので、詳しくは問い合わせください。

問い合わせ 日本遺族会事務局 (☎03-3261-5521)

### コンビニ交付サービスを一時停止します

システムメンテナンスのため、7月15日(水)・23日(木)・26日(日)は、コンビニ交付サービスの運用を

## 8月の粗大ごみ収集

地区	収集期間	申込期間
新川町	7月27日(月)～ 8月1日(土)	7月13日(月)～ 7月22日(水)
富士町	8月3日(月)～ 8月8日(土)	7月20日(月)～ 7月31日(金)
柏木町	8月10日(月)～ 8月15日(土)	7月27日(月)～ 8月7日(金)
常盤町	8月17日(月)～ 8月22日(土)	8月3日(月)～ 8月14日(金)
桜木町	8月24日(月)～ 8月29日(土)	8月11日(火)～ 8月21日(金)

※家具やじゅうたんなどの粗大ごみは、電話で申し込みの上、1品ごとに『ごみ処理券(1枚160円)』を貼って出してください(1回につき5品まで)。ごみ処理券は、指定ごみ袋の取り扱い店で販売しています。

### 収集の申し込み(有登和清掃(☎0200))

※土・日曜日、祝日を除く9時～17時。  
※電話のかけ間違いに十分注意してください。  
その他の問い合わせ 環境対策グループ(クリンクルセンター内)・☎02958

終日停止します。

※運用停止期間中は、インターネットからの戸籍利用登録申請も利用できません。

問い合わせ 市民サービスG (☎01855)

登別市長選挙が8月に行われます

あなたの想いをその一票に

選挙は18歳から

選挙は、皆さんが政治に参加する貴重な機会です。棄権することなく、貴重な一票を投票し

ましよう。

告示日(立候補届出日)

・8月16日(日)

選挙期日(投票日)

・8月23日(日)

※投票の際は、新型コロナウイルス感染症の拡大防止のため、来場者の間隔を空けるなどの対策を講じます。

※『投票資格のある方』や『期日前投票』の日時や場所など、詳しくは、広報のほりべつ8月号などでお知らせします。

問い合わせ 選挙管理委員会事務局(☎09143)

「申し込み」「問い合わせ」中の「G」は「グループ」の略です



# 写真で語る昔の話

▶問い合わせ 秘書広報G市史編さん担当  
(☎506039)

## 第36回 『オロフレトンネル貫通』

—昭和61年7月30日—



▲オロフレ峠の道路横に立つ『オロフレ峠道路史碑』

登別市と壮瞥町を結ぶ道道洞爺湖登別線の『オロフレトンネル』が貫通したのは、昭和61年7月30日。同路線は、昭和29年に道道となつて以降、数度にわたって改良工事などを行っ

てきましたが、冬期間の通行止めやオロフレ峠から登別市側の区間で急勾配・急カーブが連続していたこともあり、さらなる改良を求めて昭和52年に工事を開始。オロフレトンネル(935㍎)は昭和57年8月に着工し、4年の歳月を経て貫通します。その後も工事は進められ、昭和63年10月、改良区間の利用開始にあわせて、トンネルも開通。登別と洞爺湖を結ぶ同路線の改良が完成したことによって、両地域の往来が通年で通行可能となり、広域的な観光ルートも形作られるようになりました。

**露店などを開設する予定がある方へ**火災事故を防ぐために

縁日や町内会のおまつりなど、たくさんの方が集まる催しで対象火気器具等を使用する場合には、消火器を準備する義務があります。

また、対象火気器具等を使用する露店などを開設しようとする場合には、事前に消防署への届け出が必要です。この届け出により、市消防職員が必要に応じて対象火気器具等や消火器の

状況などについて、指導を行います。

### ○対象火気器具等とは

発電機・ガスコンロ・炭火コンロ・電気コンロなど

問い合わせ 消防本部総務G

(☎859611)

### 花火のルールを守りましょう

きれいで楽しい花火も、間違った遊び方をすると大変危険です。ルールを守って安全に遊ばしましょう。

消火用の水バケツを近くに用意する

使用上の注意を必ず守る  
花火が終わったら、完全に消火し、後始末をきちんとする  
子どもだけで花火をしない

風が強いときは花火をしない  
燃えやすい物のある場所で花火をしない  
一度にたくさん花火に火をつけない

花火を人や家に向けない  
途中で火が消えても、筒をのぞかない

問い合わせ 消防本部総務G

(☎859611)

### 富岸青少年会館体育館の使用を停止しています

富岸青少年会館の体育館床面を調査した結果、安全性が保たれていないことが判明したため、6月から体育館の使用を停止しています。

ご不便をおかけしますが、ご協力をお願いします。  
※研修室は使用可能です。

問い合わせ 社会教育G

(☎881129)

### 障がい者虐待をみんなで防ぎましょう

障がいのある方は、虐待されている自覚がなかったり、虐待されているにもかかわらず、助けを求めず、さらには自らSOSを出さなかったりすることがあります。小さな兆候を見逃さないことが大切です。虐待を見かけたり、疑問に思うことがあったら、ご相談ください。

身体的虐待：暴行を加えたり、身体を拘束する

性的虐待：わいせつな行為をしたり、させたりする

心理的虐待：暴言や拒絶的な言動、態度などで精神的苦痛

を与える  
放棄・放任(ネグレクト)：食事や入浴、排せつなどの世話や介助をせずに、心身を衰弱させる

経済的虐待：本人の同意なしに財産や年金、賃金を処分したり、正当な理由なく金銭を与えない

問い合わせ 障がい者虐待防止センター(障がい福祉G内)

(☎853732)

### 農業委員会からのお知らせ

『平成31年度(令和元年度)の目標及びその達成に向けた活動の点検・評価と令和2年度の目標及びその達成に向けた活動計画』を策定しました。

内容は、市公式ウェブサイトのほか、市役所1階市民ロビーや各支所、市民会館、市立図書館、市立図書館、アーニス分館、市民活動センター、しんた21、農業委員会事務局で閲覧できます。



問い合わせ 農業委員会事務局

(☎859190)

7月1日(水)から  
レジ袋が有料となります

プラスチックごみの増加や地球温暖化などの環境に関する課題の解決に向けて、7月1日(水)から、全国でプラスチック製買物袋(レジ袋)が有料となります。

日頃からエコバッグを持ち歩くなど、プラスチックごみの削減にご協力をお願いします。  
※対象となる店舗やレジ袋の価格など、詳しくは、経済産業省のウェブサイトをご覧ください。



○レジ袋有料化に関する相談窓口は、経済産業省のウェブサイトを

□(経済産業省)

- ・消費者の方：0570-080180
- ・事業者の方：0570-000930

監査結果と措置状況を公表しています

令和元年度財政的援助団体等監査の結果と指摘事項の措置状況報告は、市役所1階市民口

ビーと市公式ウェブサイトで閲覧できます。



監査執行者 登別市監査委員

石山正志、辻弘之

執行期間 令和元年12月25日(水)～令和2年3月30日(月)

監査の範囲 平成30年度に執行された補助金など

問い合わせ 監査委員事務局

(☎859230)

募集や試験など



就職セミナーを開催します

日時 7月16日(木)13時30分～16時30分

場所 アーニス1階

内容 ①適性職種とライフプラン、②履歴書の書き方、③面接対策、④その他

※①から④までのうち、希望の内容を選択して申し込みください(複数選択可)。

定員 5人程度(申し込み順)

申し込み 7月10日(金)までに登別職業訓練協会

(☎851450)

国民年金保険料の免除制度と納付猶予制度をご存じですか

国民年金保険料が未納の状態だと『障害基礎年金』や『遺族基礎年金』が受けられないことがあります。保険料を納付することが困難な方は、所得に応じて、保険料の免除や納付猶予を受けられる場合がありますので、詳しくは問い合わせください。

※免除制度、納付猶予制度が承認された期間については、10年以内であれば後から保険料を納める(追納)ことができます。

※過去2年1カ月分まで遡及して、免除制度、納付猶予制度の申請ができます。

**免除制度** 前年の所得に基づき保険料を全額(月額16,540円)、または一部を免除します。免除の期間は、全額納付したときに比べ、年金額が減額して計算されます。

	全額免除	4分の1納付	2分の1納付	4分の3納付
保険料額月額	0円	4,140円	8,270円	12,410円
年金額	2分の1	8分の5	4分の3	8分の7

※一部免除を受けた場合であっても、規定の保険料を納付しなかった場合は、その期間が未納扱いとなり、将来の老齢基礎年金の額に反映されませんので、ご注意ください。

**納付猶予制度** 同居している世帯主の所得にかかわらず、本人と配偶者の所得状況により、国民年金保険料の納付を猶予する制度です。納付猶予承認期間は、将来受け取る年金の受給資格期間に含まれますが、年金額には反映されません。※対象は50歳未満の方となります。

手続きに必要なもの…印鑑、年金手帳または納入通知書、失業の場合は『雇用保険被保険者離職票』または『雇用保険受給資格者証』の写し

問い合わせ  
年金・長寿医療グループ (☎852137)

『申し込み』『問い合わせ』中の『G』は『グループ』の略です

第一滝本館  
TAKIMOTOKAN  
HOKKAIDO  
☎0120-940-489

子ども達の笑顔は未来の財産  
愛あしみ、認め、育む。  
私達は、子ども達の保育、教育に使命を捧げます。  
登別市私立幼稚園協会

学校法人 北海道カトリック学園 登別カトリック聖心幼稚園  
学校法人 登別立正学園 認定こども園 白菊幼稚園

学校法人 北斗文化学園 リリー文化幼稚園  
学校法人 登別立正学園 コロポックルの森 認定こども園白雪幼稚園



## パブリックコメント (意見公募)を行います

**募集案件** 登別市消防団条例の一部改正(案)

**募集期間** 7月1日(水)～31日(金)

**閲覧場所** 市役所1階市民ロビー、各支所、市民会館、しんた21、市立図書館、市立図書館アーニス分館、市民活動センター、消防本部総務グループに備え付けるほか、市公式ウェブサイトに掲載

**提出方法** 閲覧場所に備え付けの専用紙か任意の様式に案件名、住所、氏名、電話番号、意見を記入し、閲覧場所に備え付けの意見箱に投函するか郵送またはファクス、Eメールで消防本部総務グループ(〒059-8701中央町6丁目11、☎0259、Eメール: firedep@city.noboribetsu.jp)に提出

※電話や来庁による口頭でのご意見はお受けできません。

**意見に対する回答** 市の考え方を市公式ウェブサイトに掲載するほか、閲覧場所に閲覧ファイルを用意しています

※意見を提出された方への個別

の回答は行いません。  
※意見を提出された方の住所、氏名、電話番号は公表しません。

**問い合わせ** 消防本部総務G  
(☎9611)

## シルバー人材センターの入会説明会を開催します

**日時** 7月9日(木)・22日(水)9時30分

**場所** 労働福祉センター

**対象** 60歳以上の方

**持ち物** 筆記用具

※当日、直接会場にお越しください。

**問い合わせ** 登別市シルバー人材センター(☎0880)

## 能力開発セミナー

**日時** 8月24日(月)～9月8日(火)18時～19時40分(金・土・日曜日、祝日は除く)

**場所** 北海道立室蘭高等技術専門学院(室蘭すみゆき町2丁目9-5)

**対象** 業務上、パワーポイントの基本的なスキルが必要な方

**内容** パワーポイントの基礎

**定員** 15人(申し込み順)

**テキスト代** 約1千円  
**申し込み** 7月13日(月)から31日(金)までに同学院(☎47820)

## 令和2年度 第4回危険物取扱者試験

**試験日** 9月6日(日)

**場所** 札幌市

**内容** 甲種、乙種(第1類～6類)、丙種

**受験願書受付期間**

・書面: 7月30日(木)～8月6日(木)

・電子: 7月27日(月)～8月3日(月)

※願書は消防本部や消防署、各消防支署に備え付けています。  
※電子申請については、消防試験研究センターのウェブサイトをご覧ください。

**問い合わせ** 消防本部総務G  
(☎9611)

## 自衛官候補生を募集しています

◎自衛官候補生

**対象** 18歳以上33歳未満の方

**申込期限** 9月11日(金)

◎一般書候補生

**対象** 18歳以上33歳未満の方  
**申込期限** 9月10日(木)

◎航空学生

**対象** 海上: 18歳以上23歳未満の方、航空: 18歳以上21歳未満の方

**問い合わせ** 自衛隊札幌地方協力本部室蘭地域事務所  
(☎49533)

## 空家等除却後新築補助金を交付します

現在、空き家となっている建物を購入し、除却や新築を行う方に補助金を交付します。

### 補助の条件

- 売買契約により空き家を取得すること(すでに取得済みの方は対象外)
  - 登別市空き家情報登録制度に登録されている空き家であること
  - 昭和56年以前に建築され、原則、建築基準法の規定に違反していない空き家であること
  - 補助を受けて新築した住宅に5年以上居住する見込みであること
  - 申請日において、すでに一戸建て住宅に居住していないこと(借家や同居であることなどの証明ができる場合を除く)
  - 市内に本店や支店、営業所、出張所がある工事施工事業者により実施される50万円以上の除却工事であること
  - 市税の滞納がないこと
  - 暴力団員、暴力団関係者でないこと
- ※このほかにも条件があります。

### ▶補助額

除却費用の2分の1(上限額50万円、下限額25万円)

### ▶申込期間

7月27日(月)～8月7日(金)

### ▶申し込み

都市政策グループに備え付け、または市公式ウェブサイトに掲載の申請書に必要事項を記入し、実施(変更)計画書や概算見積書の写し、現況写真などを持参の上、都市政策グループに提出

※補助の条件や提出書類について、詳しくは問い合わせください。



**問い合わせ**  
都市政策グループ  
(☎3230)



湯のまち、youのまち、登別。



# 登別市は8月1日に 市制施行50周年を迎えます

## 市制施行50周年記念式典の日程について

登別市は8月1日に市制施行50周年を迎えます。同日に市民会館で開催を予定していた記念式典は、延期し、11月28日(土)を新たな開催予定日として、現在、準備を進めています。

詳しくは、決定次第、広報のぼりべつや市公式ウェブサイトなどでお知らせします。

▶問い合わせ 企画調整グループ (☎011-222)

登別市市制施行50周年を記念した『登別市PR動画』を順次公開しています

動画は第8弾まであり、8月1日の市制施行の記念日までに順次公開しますので、お楽しみください。



## 2020年登別市市制施行50周年記念

### ご当地ナンバープレートの 交付を開始します

▶問い合わせ  
税務グループ  
(☎011-55)



市制施行50周年を記念してデザインを募集・決定した原動機付自転車の『ご当地ナンバープレート』(計200枚限定)が完成しました。8月3日(月)から希望者に一般交付しますが、窓口の混雑を緩和するため、交付開始に先立ち、事前募集を実施します。

- ▶事前募集期間 7月1日(水)~14日(火) (当日の消印有効)
- ▶交付対象 原動機付自転車を新規登録される方(主たる定置場が市内のものに限る)、既存のナンバープレートから交換を希望される方
- ▶対象車種 50cc以下・90cc以下・125cc以下
- ▶申請方法 市公式ウェブサイトに掲載の応募用紙または任意の様式に①氏名、②住所、③電話番号、④希望する車種、⑤希望する枚数(車種ごと)、⑥既存のナンバープレートから交換の場合は、既存のナンバープレートの標識番号を記載の上、税務グループ(〒059-8701中央町6丁目11)に郵送



※任意の様式により応募する場合は、タイトルとして『50周年記念ご当地ナンバー応募』と記入してください。

### ◎ナンバー(番号)について

ナンバープレートの番号は指定できません。対象車種ごとに、1番から応募件数に応じた番号までを抽選で決定します。

▶交付場所 税務グループ(市役所1階6番窓口)

▶事前交付期間(予定) 7月30日(木)・31日(金)

※対象者には電話で連絡し、交付日時を指定させていただきます。

※指定した日時を過ぎても連絡がなく、手続きをしなかった方については、権利が無効となります。無効となったナンバープレートについては、順次、一般の交付とします。

### ご注意ください

既存のナンバープレートから交換する場合、番号が変更となり、自賠責保険の変更手続きが必要な場合がありますので、ご加入の保険会社にご確認ください。

「申し込み  
問い合わせ」

中の「G」は「グループ」の略です

免疫力アップ!

# 無料体験実施中!

ジュニア水泳・ベビー水泳・選手・大人水泳・ヨガ・大人ひめトレ&アクアスティックマジック

7月末-8月初旬 ※詳しくはお問い合わせ下さい。  
夏休み短期教室開催予定!

日本水泳連盟最優秀校

## JSS登別スイミングスクール

登別市若草町1丁目4-6 TEL(0143)36-6800

皆様のプライバシーには最大限配慮いたします。

# のぼりべつ法律事務所

弁護士 八木橋俊輔 札幌弁護士会

離婚・相続・消費者被害・債務整理  
交通事故・その他

個人のお客様は初回無料です。  
その他の相談も扶助制度が利用できる場合には無料となります。

<http://noboribetsu-law.jp/>

相談は要予約 **0143-83-7381** 月~金 9:00~17:30  
※夜間・土日は完全事前予約  
登別市若山町4丁目40-5  
メール:ベッコウ・ワン303号



# 国民健康保険のお知らせ

●●●問い合わせ●●●  
国民健康保険グループ  
(☎85 1 7 7 1)

## ■新しい『国民健康保険被保険者証（兼高齢受給者証）』（緑色）を送付します

『国民健康保険被保険者証（兼高齢受給者証）』の有効期限は、7月31日(金)です。

8月1日(土)以降の国民健康保険被保険者証は、7月中旬に世帯ごとに簡易書留で郵送しますので、配達時に不在の場合は、再配達の手続きをして、必ず受け取ってください。



## ■『限度額適用認定証』、『限度額適用・標準負担額減額認定証』の有効期限は7月31日(金)です

入院や高額な外来診療を受けたとき、『限度額適用認定証』、『限度額適用・標準負担額減額認定証』を医療機関の窓口に表示することで、支払う自己負担額を限度額に抑えることができます。

8月1日(土)以降に限度額適用認定証、限度額適用・標準負担額減額認定証が必要な方は、国民健康保険グループまたは各支所で申請してください。

### ▶対象（国民健康保険に加入している方）

- ・70歳未満の方
- ・70歳から74歳までで、住民税非課税世帯の方または現役並み所得者Ⅰ（課税所得145万円以上）・Ⅱ（課税所得380万円以上）の方

### ▶手続きに必要なもの

被保険者証、マイナンバー（個人番号）の分かる書類、印鑑（朱肉を使うもの）、委任状（別世帯の方が申請を行う場合のみ）

※限度額適用認定証、限度額適用・標準負担額減額認定証は、手続きを行った月の1日から有効となります。

※7月1日(水)から事前申請を受け付けています（交付は8月1日(土)以降です）。

※平成31年（令和元年）分の収入申告が未申告の方は、申告を済ませ、申告書の控えをご持参ください。

※国民健康保険税の納税状況により交付できない場合があります。



## 還付金に関する『詐欺』や『個人情報の詐取』などにご注意ください

自己負担限度額を超えて支払った医療費がある場合、国民健康保険グループからは、原則郵送でお知らせします。還付金に関する不審な電話には、十分ご注意ください。

# 後期高齢者医療制度のお知らせ

▶問い合わせ 北海道後期高齢者医療広域連合（☎011-290-5601）  
年金・長寿医療グループ（☎85 2 1 3 7）

## ●新しい『被保険者証』と『減額認定証』・『限度証』を7月に郵送します

現在お持ちの『被保険者証』と『減額認定証（限度額適用・標準負担額減額認定証）』・『限度証（限度額適用認定証）』の有効期限は7月31日(金)です。

7月中に新しい被保険者証と減額認定証・限度証を簡易書留で郵送しますので、配達時に不在の場合は、再配達の手続きをして、必ず受け取ってください。

新しい被保険者証は水色です

新しい減額認定証・限度証は黄色です



# 困った!ときには **まず** 相談

相談名	日時	場所	相談内容	申し込み・問い合わせ ※『G』はグループの略
無料法律相談 札幌弁護士会室蘭支部	8月15日(土) 10時～12時	鉄南ふれあいセンター(幌別町)	交通事故や金銭貸借、損害賠償、離婚など 定員：6人(申し込み順)	8月7日(金)までに 市民サービスG (☎☎2139)
くらしの無料相談 北海道行政書士会室蘭支部	7月26日(日) 10時～12時	鉄南ふれあいセンター(幌別町)	相続や遺言、各種契約、官公署に提出する書類など 定員：10人(申し込み順)	7月24日(金)までに おたに行政書士事務所 (☎☎3360)
市民相談	月～金曜日 9時～17時30分	市民サービスグループ	市民生活や多重債務、家庭内暴力など	市民サービスG (☎☎2139)
消費生活相談	月～金曜日 9時～17時30分 ※登別消費者協会は、火～金曜日の10時～16時。	消費生活センター(市民サービスグループ内)または登別消費者協会(労働福祉センター内)	契約や解約に関するトラブル、インターネットのトラブルなど	消費生活センター (☎☎3491) 登別消費者協会 (☎☎8307)
人権相談所	月～金曜日 8時30分～17時15分	札幌法務局室蘭支局(室蘭市入江町)	人権問題や家族問題、金銭トラブル、雇用や給与の問題、いじめや体罰、差別など	札幌法務局室蘭支局 (☎☎5111)
生活にお困りの方の相談窓口	月～金曜日 9時～17時30分	生活支援相談室(社会福祉グループ内)	仕事や生活などの困りごと	生活支援相談室 (☎☎1911)
児童虐待についての相談窓口	月～金曜日 9時～17時30分 ※時間外も、相談ください(こども相談室につながらない場合は、市役所(☎☎2111)にかけ直してください)。	こども相談室(こども家庭グループ内)または室蘭児童相談所(室蘭市寿町)	虐待が疑われる子ども・家庭の情報	こども相談室 (☎☎6677) 室蘭児童相談所 (☎☎44152) ※緊急の場合は児童相談所全国共通ダイヤル(☎189)
障がいのある方の就労相談窓口	7月16日(休) 13時～16時	障がい福祉グループ	障がいのある方の就労や雇用	7月9日(木)までに 障がい福祉G (☎☎3732)
若年者等キャリアカウンセリング(市委託事業)	水・金曜日 8時30分～17時	職業訓練センター(青葉町)	就職活動などで抱える不安や悩みなど	登別職業訓練協会 (☎☎1450)
	月～金曜日 17時以降(予約制)			
	土曜日 10時～17時	地域職業相談室(アーニス内)		
無料労働相談(市支援事業)	月～金曜日 10時～16時(予約制)	連合登別事務所(中央町6丁目20-5)	解雇や労働条件の引き下げ、職場内のいじめ(パワーハラスメント)など ※新型コロナウイルス感染症の影響による解雇・休業などについても受け付けています。	事前に連合登別 (☎☎3337)
	7月10日(金)・22日(水)、 8月7日(金)10時～16時(予約制)	鉄南ふれあいセンター(幌別町)		希望日の1週間前までに連合登別 (☎☎3337)

## 新型コロナウイルス感染症に関する主な相談窓口

ご自身の症状に不安がある場合など、一般的な問い合わせについては、次の窓口にご相談ください。

- 厚生労働省電話相談窓口(コールセンター)(☎0120-565-653(フリーダイヤル))…9時～21時
- 室蘭保健所(☎☎9833)…平日8時45分～17時30分
- 北海道地域保健課(☎011-204-5020)…24時間対応



※内容については、6月12日(金)現在の情報を掲載しています。イベントなどについて中止や延期となっている場合がありますので、ご注意ください。

**あそびの広場0歳児**  
『ママ1年生の応援団』  
中央子育て支援センター  
日時 7月14日(火)14時～15時30分

**お父さんと遊ぼう**  
中央子育て支援センター  
日時 7月11日(土)10時～12時  
場所 中央子育て支援センター  
対象 小学校入学前の子どもとそのお父さん  
内容 絵本の読み聞かせ、手遊びなど  
※天気の良いければ外遊び。  
※当日、直接会場にお越しください。

**すくすく子育て**

**すくすく子育て**  
**いきいき健康**

**1st BIRTHDAY**  
『子どもと過ごす新しい世界』  
富岸子育てひろば  
日時 7月25日(土)10時30分～12時  
場所 富岸子育てひろば  
対象 妊婦の方(子ども連れ可)  
内容 お昼寝をしている子どもでアート作品を考える  
定員 5人(申し込み順)  
申し込み 7月21日(火)までに登別自然活動支援組織モモンガくらぶ  
(☎080-11890-0865)

**乳幼児健康診査 健康相談**  
お問い合わせ 健康推進グループ (しんた21内・☎0100)  
日時 7月25日(土)10時30分～12時  
場所 富岸子育てひろば  
対象 妊婦の方(子ども連れ可)  
内容 お昼寝をしている子どもでアート作品を考える  
定員 5人(申し込み順)  
申し込み 7月21日(火)までに登別自然活動支援組織モモンガくらぶ  
(☎080-11890-0865)

**すくすく子育て**  
中央子育て支援センター  
場所 中央子育て支援センター  
対象 生後2カ月から1歳2カ月までの第一子とその保護者  
内容 運動遊び  
持ち物 飲み物(お茶または水)、着替えなど  
※当日、直接会場にお越しください。  
お問い合わせ 中央子育て支援センター(☎013715)

『申し込み』  
『問い合わせ』  
中の『G』は『グループ』の略です

**夏休み企画『集まれ!幼稚園児』**  
登別子育て支援センター  
日時 8月1日(土)10時～12時  
場所 登別子育て支援センター  
対象 幼稚園児とその保護者(未就学のきょうだいは同伴)  
内容 ゲームや工作など  
定員 10組(申し込み順)  
持ち物 飲み物(お茶または水)  
申し込み 6月29日(月)から7月3日(金)までの9時～17時に登別子育て支援センター  
(☎012772)

**乳幼児健康診査 健康相談**  
お問い合わせ 健康推進グループ (しんた21内・☎0100)

診査・対象	日時	内容	持ち物	場所
4～5カ月児健康診査(令和2年3月生まれ)	8月6日(木) 時間は個別通知	診察、身体計測、栄養相談、育児相談	母子健康手帳、バスタオル、替えオムツ	しんた21
10カ月児健康相談(令和元年10月生まれ)	8月19日(水) 時間は個別通知	身体計測、栄養相談、育児相談、地域子育て支援拠点の紹介		
1歳6カ月児健康診査(対象は個別通知)	8月26日(水) 時間は個別通知	診察、歯科検診、身体計測、栄養相談、歯科相談、育児相談、フッ素塗布(希望者800円)		
3歳児健康診査(対象は個別通知)	8月27日(木) 時間は個別通知	診察、歯科検診、尿検査、身体計測、栄養相談、歯科相談、育児相談	母子健康手帳	
5歳児健康相談(平成27年8月・9月生まれ)(事前の申し込みが必要です)	8月5日(水) 時間は個別通知	育児相談、集団遊び、視力検査、就学準備の講話、発達相談		
すくすく☆親子相談(事前の申し込みが必要です)	8月20日(木) 9時40分～10時30分	発育・発達・育児・栄養などの相談		

**すくすく子育て**  
中央子育て支援センター  
日時 7月11日(土)10時～12時  
場所 中央子育て支援センター  
対象 小学校入学前の子どもとそのお父さん  
内容 絵本の読み聞かせ、手遊びなど  
※天気の良いければ外遊び。  
※当日、直接会場にお越しください。

**不動産査定・相談**  
**無料**です  
情熱 情熱をもって 環境 地球全体を視野に入れて 誠実 誠実に  
TEL 0143-85-5573  
TEL 0143-82-5139  
山和不動産 登別市中央町5丁目11-1  
常口アトムFC 登別室蘭店 不動産売買仲介営業部 登別市若草町3丁目31-1  
北海道知事免許 胆振(8)第690号 北海道宅地建物取引業協会会員 北海道不動産公正取引協議会加盟

**オフィスでのお困りごとありませんか?**  
複合機の更新  
コピー用紙  
印刷・製本  
カラー封筒や色紙、特殊紙  
etc.  
ゼーンぶまとめ7 相談しちゃおう!  
日光印刷はお客様のビジネスパートナーとしてお手伝いいたします。  
株式会社 日光印刷  
お気軽にご相談ください  
☎(0143)47-8308  
http://www.nikko-print.com  
登別支店 登別市常盤町3丁目30番地4 ☎(0143)81-3388 FAX(0143)47-2513  
本社/室蘭市寿町2丁目3番1号 ☎(0143)47-8308 FAX(0143)47-2513  
支店/札幌・伊達

🦷 7～8月の歯科救急医療 🦷

日時	診療所・住所・電話番号
7月5日(日) 9時～11時	サイトウ歯科医院 (☎43 6 6 8 6) 室蘭市日の出町2丁目16-11
7月12日(日) 9時～11時	早川歯科 (☎85 8 8 5 0) 登別市富士町6丁目20-1
	だて歯科 (☎0 1 4 2 23 6 4 8 0) 伊達市舟岡町24-46
7月19日(日) 9時～11時	柴田歯科高砂デンタルオフィス (☎45 8 4 8 4) 室蘭市高砂町3丁目9-20
7月23日(木) 9時～11時	白鳥台歯科医院 (☎59 5 5 6 7) 室蘭市白鳥台5丁目3-43
7月24日(金) 9時～11時	八丁平歯科医院 (☎46 1 1 8 2) 室蘭市八丁平2丁目27-16
7月26日(日) 9時～11時	高橋歯科クリニック (☎59 2 2 0 0) 室蘭市白鳥台4丁目20-5
8月2日(日) 9時～11時	高砂歯科医院 (☎45 8 6 2 2) 室蘭市高砂町5丁目31-12

問い合わせ 室蘭歯科医師会 (☎43 3 5 2 2)

「申し込み」「問い合わせ」中の「G」は「グループ」の略です

とんこフレンズパークの日  
『思いっきりドロあそび』  
～富岸子育てひろば～

日時 7月18日(土)10時30分～12時  
集合場所 富岸子育てひろば  
対象 小学校入学前の子どもとその保護者  
内容 泥遊び  
※雨天の場合は中止します。  
定員 15人(申し込み順)  
参加料 1人100円  
持ち物 汚れても良い服装と靴、帽子、着替え、飲み物など  
申し込み 7月16日(木)までに登

別自然活動支援組織モモンガくらぶ  
(☎080-1890-0865)

お楽しみ会  
『川あそび』  
～富岸子育てひろば～

日時 7月21日(火)11時～12時  
集合場所 富岸子育てひろば  
対象 小学校入学前の子どもとその保護者  
内容 川で水遊びをします  
※雨天の場合は中止します。  
定員 15人(申し込み順)  
持ち物 濡れても良い服装と靴、帽子、着替え、飲み物など

申し込み 7月18日(土)までに登別自然活動支援組織モモンガくらぶ  
(☎080-1890-0865)

保育所に遊びにきませんか  
～中央子育て支援センター～

日時・場所・内容  
○8月4日(火)：幌別東保育所(水遊び)  
○8月6日(木)：鶯別保育所、富士保育所(水遊び)  
○8月20日(木)：栄町保育所(水遊び)  
○8月21日(金)：登別保育所(外遊び)

子育てCAFE  
『子育ての困ったを話ししましょ!』  
～富岸子育てひろば～

日時 7月17日(金)10時～12時  
集合場所 富岸子育てひろば  
対象 子育て中の方、子育て支援をしている方  
内容 子育ての困りごとについて話す  
定員 10人(申し込み順)  
申し込み 7月16日(木)までに登別自然活動支援組織モモンガくらぶ  
(☎080-1890-0865)

※時間はいずれも9時45分から11時まで。  
対象 小学校入学前の子どもとその保護者  
持ち物 上靴(子どもとその保護者)  
※外遊びは、帽子、動きやすい靴などをお持ちください。水遊びは、水着またはTシャツ、水遊び用の紙パンツ、着替え、バスタオル、サンダルなどをお持ちください。  
※当日、直接会場にお越しください。  
問い合わせ 中央子育て支援センター (☎81 3 7 1 5)

**胆振から日本を元気に!**

各種無料相談(平日・土曜)・出張相談を承ります。

- 離婚 ●相続・遺言 ●交通事故 ●刑事弁護
- 犯罪被害者支援 ●債務整理・過払金回収

弁護士 法人 **北海道みらい法律事務所**  
相談は要予約 ☎0143-83-4131

弁護士 増川 拓(札幌弁護士会) 弁護士 阿部 洋介(札幌弁護士会) 弁護士 本間 寛菜(札幌弁護士会)

室蘭市東町2-27-4 セミナービル3階(東室蘭駅東口より徒歩1分・東室蘭郵便局となり) **P有**  
<http://www.hokkaido-mirai.com/>

**初回相談無料!**

不動産の相続登記・名義変更手続  
会社の設立・役員変更登記・定款作成  
過払金返還請求・債務整理・破産手続

お気軽に  
お問い合わせ下さい **Tel(0143)81-2000**  
ホームページ <http://www.etrance-office.com>

司法書士法人 エトランジェ 登別事務所  
司法書士 **黒崎 清**  
登別市千歳町1-5-3 登別市役所入口踏切近く



出張子育てひろば

『夏休み川遊びふおれす山』  
〜富原子育てひろば〜

日時 7月29日(水)10時〜12時  
集合場所 ふおれすと鉱山駐車  
場

対象 小学校入学前の子どもと  
その保護者

内容 川で年齢や活動の幅に合  
わせた水遊びを楽しみます  
※雨天の場合は中止します。

※車での移動があります。  
定員 15人(申し込み順)

持ち物 濡れても良い服装と靴、  
帽子、着替え、飲み物、レジ  
ヤシートなど

申し込み 7月28日(火)までに登  
別自然活動支援組織モモンガ  
くらぶ  
(☎080-1189010865)

あそびの広場1歳児グルー  
〜中央子育て支援センター〜

日時 8月25日から9月29日ま  
での毎週火曜日10時〜12時  
(9月22日(火)を除く。全5回)

場所 中央子育て支援センター

対象 1歳6カ月から2歳5カ  
月までの子どもとその保護者

内容 手遊びや運動遊び、絵本  
の読み聞かせ、製作などで楽  
しみます

定員 10組(申し込み順)  
申し込み 7月27日(月)から31日  
(金)までに中央子育て支援セン  
ター(☎03715)

ベビーマッサージ&わらべうた  
〜登別子育て支援センター〜

日時 9月8日(火)10時〜12時  
場所 登別子育て支援センター

対象 生後3カ  
月から10カ月  
までの子ども  
とその保護者

内容 ホホバオ  
イルを使用し  
たベビーマッ  
サージとわら  
べうた



定員 6組(申し込み順)  
持ち物 バスタオル、着替え、  
飲み物(お茶や水、ミルクな  
ど)

※オイルは同センターが用意し  
ます。

※アレルギーをお持ちの方は、  
申し込みの際にお知らせくだ  
さい。

※前日の予防接種は控えてくだ  
さい。

さい。

申し込み 7月27日(月)から31日  
(金)までの9時〜17時に登別子  
育て支援センター  
(☎02772)



風しん抗体検査を受けましょう

風しんの抗体検査と予防接種  
を無料で実施しています。対象  
の方には無料クーポン券を送付  
していますのでご利用ください。

なお、風しん抗体検査の結果  
十分な抗体があった方は、予防  
接種は不要です。

また、クーポン券を紛失され  
た方や転入前の市町村で使用せ  
ずに転入された方は、再発行し  
ますので問い合わせください。

対象・期限  
○昭和37年4月2日〜昭和47年  
4月1日生まれの方・抗体検  
査は令和3年3月31日(水)、予  
防接種は令和4年3月31日(木)

※6月に市から、無料で抗体検  
査と予防接種を受けることが  
できるクーポン券を送付して

います。

○昭和47年4月2日〜昭和54年  
4月1日生まれの方・抗体検  
査は令和3年3月31日(水)、予

防接種は令和4年3月31日(木)  
※昨年度に市から送付済みです。  
問い合わせ 健康推進G  
(しんた21内・☎01100)

子宮頸がん・乳がん検診のお知らせ

問い合わせ 健康推進グループ  
(しんた21内・☎01100)

	子宮頸がん検診	乳がん検診
日時	9月8日(火)	
	午前の部 8時45分〜 午後の部 12時45分〜	午前の部 8時30分〜 午後の部 12時30分〜
場所	しんた21	
対象	偶数月生まれの20歳以上の女性	偶数月生まれの40歳以上の女性
内容	子宮頸部細胞診	マンモグラフィー検査 ※希望者のみ超音波検査を追加 で受けることができます(自 己負担額5,360円、定員18人 で定員を超えた場合は抽選)。
定員	午前90人、午後60人 ※申し込み順。	午前100人、午後80人 ※申し込み順。
料金	1,700円	2,200円(50歳以上は1,900円)

申し込み用  
二次元バーコード

▲子宮頸がん検診

▲乳がん検診

※登別市国民健康保険や後期高齢者医療制度の加入者、市民税非課税世帯または生活保護世帯の方は、無料(超音波検査を除く)です。市民税非課税世帯と生活保護世帯の方は証明書が必要ですので、詳しくは問い合わせください。

※午前のみ託児ができますので事前に申し出ください。

▶申し込み 7月31日(金)までに、希望する検診名・時間帯、氏名(ふりがな)、生年月日、住所、電話番号、健康保険の種類、託児する子どもの名前・年齢、乳がん検診の超音波検査希望の有無を記入し、郵送またはファクス、Eメールで健康推進グループ(〒059-0016片倉町6丁目9-1、☎01111、Eメール:shinta21@city.noboribetsu.lg.jp)

※内容については、6月12日(金)現在の情報を掲載しています。イベントなどについて中止や延期となっている場合がありますので、ご注意ください。

# わくわく おでかけナビゲーション!

7月号



## 郷土資料館体験学習 『工作教室』

**日時** ①8月1日(土)10時～12時  
②8月2日(日)10時～12時

**場所** 郷土資料館

**内容** ①スクリーン船作り・風車作り、②万華鏡作り

**対象** 小学生以上(小学1・2年生は保護者同伴)

**定員** 各12人(申し込み順)

**参加料** 各300円

※①は水遊びのできる服装でお越しください。

## 第32回幌別地区手づくり祭りを中止します

9月5日(土)・6日(日)に道道弁景幌別線(市役所前の通り)で開催を予定していた『第32回幌別地区手づくり祭り』は、新型コロナウイルス感染症の拡大防止のため、中止します。

▶問い合わせ 同実行委員会事務局 (☎841079)

**申し込み** 7月14日(火)から28日(火)までに郷土資料館 (☎881339)

## 大人の発達障がいのかい

**日時** 7月12日(日)13時～15時

**場所** とまかな(桜木町3丁目)

**内容** 共通の悩みを話し合う

**対象** 18歳以上の方

**定員** 10人(申し込み順)

**参加料** 200円

**申し込み** 7月10日(金)までにとまかな (☎837133)

## スイーツデコ教室

**日時** 8月1日(土)10時～12時

**場所** 市民会館

**内容** マグネットやフォトフレームなどをデコレーション

**対象** 小学生とその保護者

**定員** 10人(申し込み順)

**受講料** 600円～1千200円(材料費含む)

**申し込み** 7月17日(金)までに登録

## 2020年登別市市制施行50周年記念 パークゴルフ大会

**日時** 8月23日(日)9時(受付付けは8時30分～45分)

**場所** 岡志別の森運動公園パークゴルフ場

**参加料** 1千300円

※中止の際は、同公園休憩所に掲示します。

**申し込み** 8月16日(日)までに休憩所にある掲示板の申込書に記入もしくは登別パークゴルフ協会事務局・高田さん (☎090-8635-1222)

別市文化・スポーツ振興財団 (☎881116)

## 登別宮城県人会の会員を募集しています

登別宮城県人会は、宮城県の出身者やその関係者の親睦を図り、登別市と宮城県の発展に寄与することを目的に平成2年6月に発足し、今年、30周年を迎えました。本会では、新規会員を募集しています。ご家族やご親戚、ご友人などをご紹介ください。

**活動内容** 宮城県人会北海道連

合会への参加、会員相互の親睦会など  
**年会費** 3千500円(二世帯)  
**申し込み** 同会副会長・成田さん (☎852067)

## 市立図書館休館情報

7月は、毎週月曜日のほか23日(木)・24日(金)・31日(金)が休館日です。

**問い合わせ** 市立図書館 (☎854324)

## 市民プール『らくあ』からのお知らせ

市民プール『らくあ』は、6月下旬から9月下旬までの間、屋根の防水改修工事を行っています。騒音などでご不便をおかけしますがご理解とご協力をお願いいたします。

※通常通り営業しています。  
**問い合わせ** 社会教育G (☎881129)

## カント・レラ イベント情報

### 縄文太鼓をつくろう!

シカの皮を利用して、縄文文化風の太鼓を作ります。  
**日時** 7月18日(土)10時～12時  
**定員** 8人(申し込み順)  
**参加料** 600円  
**申し込み期限** 7月15日(水)

### 考古学マスター2020

期間中、展示物に隠された謎を解いてみよう。全問正解で、マスターカードがもらえます。  
**期間** 7月18日(土)～8月16日(日)

縄文文化や考古学をテーマとしているカント・レラでは、楽しみながら学べるように体験学習を用意しています。

### 縄文お絵かき・書道コンクール2020

カント・レラで配布する画用紙に縄文時代の景色や土器、土偶などを描いたもの、または、自前の書道用紙に縄文を表現する言葉を筆で書いた物を募集しています。入賞者の表彰は10月3日(土)の『第13回登別縄文どきどきまつり』で行う予定です。  
**期間** 7月18日(土)～9月13日(日)

### 随時開催イベント

火起こし体験、まが玉づくり(参加料400円)、クイズ形式ワークシートなど

**申し込み・問い合わせ** のぼりべつ文化交流館カント・レラ (登別温泉町123 ☎842069)

『申し込み』 『問い合わせ』 中の『G』は『グループ』の略です



# 市民活動センター『のぼりん』からのお知らせ

申し込み・問い合わせ ☎090-6866



イベントの開催状況などについては、のぼりんのウェブサイト (<https://noborin.org/>) をご覧ください。



## のぼりん主催イベント

・申し込みは原則、開催日の3日前までです

### 登録団体『活動動画』放映中

令和元年度ののぼりん登録団体の活動の様子を館内で放映しています。ご覧ください。

日時 7月1日(水)～31日(金)10時～20時

### 今年度の会員募集・団体紹介ポスターを作りませんか

日時 7月21日(火)10時～12時

参加料 100円

(印刷代)

持ち物 使用したい写真やポップ、パソコン(必要な方)

申込期限 7月20日(月)



### パステル画の基礎を学びます

～パステル画教室～

日時 7月17日(金)10時～12時

対象 18歳以上の方

定員 10人(申し込み順)

参加料 1,000円

(材料費)

持ち物 手拭き、エプロン、新聞紙

※初めて参加される方は、講師がパステルと画用紙を用意します。



### 囲碁のルールを学びませんか

～囲碁教室～

日時 7月18日(土)

10時～12時

対象 小学生以上の方

定員 10人(申し込み順)



### 江差追分を唄ってみませんか

～江差追分道場～

日時 7月25日(土)

14時～16時

対象 どなたでも

定員 10人(申し込み順)



### 涼しげなお花を生けます

～生け花教室～

日時 7月25日(土)

10時～11時30分

対象 どなたでも

定員 10人(申し込み順)

参加料 1,000円

(材料費)

持ち物 はさみ、

剣山、花器

申込期限 7月20日(月)



### 対局を通して将棋を楽しみませんか

～子ども将棋教室～

日時 7月26日(日)

10時～12時

対象 小学生以上

(小学生は保護者同伴)

定員 10人(申し込み順)



## 登録団体イベント

### 初めてのパソコン入門

『キーボード入力・マウス操作』から始めて、パソコンの基本を勉強します。

期間など 6カ月(2回/月)

※詳しくは、問い合わせください。

問い合わせ 渡邊さん

(☎090-6693-2205)

四季折々 海鮮満載 美味万来

浜小屋 らんぼのけ

登録ブランド認定品

みっけ らんぼのけ たらこ

前浜産 地方発送OK!

冷凍毛ガニ販売中!

紅鮭・干しガレイ たこわさび その他海産品

有限会社 武澤水産 本社/登別市富浦町1丁目24の7 T83-3466 F83-3757 不定休

暮らし なんでも相談室

仕事・借金・法律・介護・福祉 暮らし・年金・子育て

一人で悩まず、まずはお電話を!

フリーダイヤル無料 なやみゼロ

☎0120-783-000

毎週月・水・金曜日10時から16時まで受付(祝日除く)

北海道ライフサポートセンター TEL.0143-46-7830

日胆サテライト 室蘭市東町3丁目26番17号 第2山本ビル3F

※内容については、6月12日(金)現在の情報を掲載しています。イベントなどについて中止や延期となっている場合がありますので、ご注意ください。

# ふおれすと鉾山に遊びに行こう

申し込み・問い合わせ ☎ 2569

イベントの開催状況などについては、ふおれすと鉾山のウェブサイト (<https://forestkouzan.org/>) をご覧ください。



## 鉾山自然学講座

鉾山の自然について学びます。

日時 7月5日(日)10時～12時

対象 高校生以上の方  
定員 8人(申し込み順)  
参加料 200円

持ち物 歩きやすい服装と靴、飲み物、図鑑(お持ちの方のみ)

申込期限 7月4日(土)



## ながぐつレンジャー

～水路清掃とお楽しみ～

水路の掃除を行います。

日時 7月11日(土)10時～12時

対象 小学生  
定員 10人(申し込み順)  
参加料 100円

持ち物 野外で活動できる服装と靴(長靴)、帽子、着替え、軍手、手ぬぐい、飲み物、雨がっぱなど

申込期限 7月10日(金)



## 森のようちえん

～川遊びpart①～

川遊びを楽しみます。

日時 7月12日(日)10時～12時

対象 2～6歳の子どもとその保護者

定員 のびのび(2～4歳)は15人、もりもり(5～6歳)は10人

参加料 100円

持ち物 野外で活動できる服装と靴、帽子、着替え、防寒着、雨具、飲み物など

申込期限 7月11日(土)



## 里山づくりの日

～水車の日～

ちびっ鉾ひろばの整備と水車がある水路の整備を行います。

日時 7月18日(土)10時～12時

対象 どなたでも(小学生以下は保護者同伴)

定員 15人(申し込み順)

参加料 200円

持ち物 野外で活動できる服装と靴、帽子、着替え、飲み物など

申込期限 7月17日(金)



## 山の学校

～山学流川遊び～

川遊びをして楽しみます。

日時 7月19日(日)10時～12時

対象 小学4～中学3年生

定員 10人(申し込み順)

参加料 100円

持ち物 野外で活動できる服装と靴、帽子、着替え、タオル、飲み物など

申込期限 7月17日(金)



## 夏のスペシャルウィーク

川遊びなど夏の自然を楽しむ体験プログラムを行います。

期間 7月31日(金)～8月2日(日)

時間 10時～15時

対象 どなたでも

参加料 実費

持ち物 野外で活動できる服装と靴、帽子、着替え、タオル、飲み物など

※当日、直接会場にお越しください。



JCHO 登別病院 新病院  
地域に貢献できる医療を目指して!

ジェイコー JCHO 登別病院  
健康管理センター 併設

登別市登別東町3丁目10番地22  
☎0143-80-1115(代)

子宮がん検診日 7/21(火)・8/18(火)・9/29(火)・10/27(火)

株式会社SRテクノ 再資源化工場

第3期管理型最終処分場

産業廃棄物を資源に。  
ここは、すべてが生まれ変わる場所。

R&D 株式会社  
アール・アンド・イー

本社 / 登別市富浦町223-1 TEL(0143)80-2233 FAX(0143)80-2232  
札幌事業所 / 北広島市大曲工業団地4-4-1 TEL(011)370-3232 FAX(011)370-3233

産業廃棄物収集運搬業許可 第00110098348号(通) / 産業廃棄物処分業許可 第00140098348号(通)  
特別管理産業廃棄物収集運搬業許可 第00150098348号(通) / 特別管理産業廃棄物処分業許可 第00180098348号(通)



#### 育てた花でまちを彩る

若草第二町内会では、若草中央公園の花だんなどに植える季節の花を種から育てています。マリーゴールドとサルビアの種を一粒ずつ丁寧に植えた容器を各家庭に持ち帰り、芽が出るまで育て、公園内のビニールハウスで苗まで育てています。会員の『きれいな花を咲かせてね』という願いが、地域を彩ります。

#### 若草第二町内会

会長 南 行雄



#### すがすがしい空気のもと

若緑町内会では、青葉小学校和緑陽中学校に通学する児童・生徒が交通事故に遭わないよう『町内会見守り隊』が活躍しています。朝の登校時、地域内で特に車の往来が多い2カ所の交差点に立ち、交通誘導を行う同見守り隊。通りすぎる子どもたちからの元気なあいさつと明るい笑顔が、隊員の一日の活力にもなっています。

#### 若緑町内会

会長 高橋 忠勝



## 不用品ダイヤル市

申し込み・問い合わせ  
登別消費者協会 (☎858307)  
火～金曜日(祝日を除く) 10時～16時

※申し込みは、市内に居住する方が対象で、登録期間は6カ月です。継続希望の場合は、再度申し込みください。

※無料に限ります。

▶登録できないもの

衣類、食料品、貴金属、美術品などの高価なもの、自動車、バイク、船、傷みの激しいものやあつせん品としてふさわしくないもの

### ゆずります

- ひな飾り(七段) ●五月人形(ガラスケース入り、ケースなし)
- 電子ピアノ ●洋服ダンス ●ベビーダンス ●マガジンラック(50型×25型×45型)
- オルガン ●充電式ドライバードリル(12V)

### ゆずってください

- いす(キャスター付き・丸型) ●洋服ダンス(90~120型)
- 冷凍冷蔵庫 ●ハンディ掃除機 ●空気清浄機 ●液晶テレビ(40型)
- オープンレンジ ●電動ミシン ●ロックミシン ●ビデオデッキ ●セミダブルベッド ●じゅうたん(4.5畳)
- シーカヤック ●こいのぼり ●ひげそり機 ●電子ピアノ

## ほん

### 今月の新着図書

市立図書館

☎85 4 3 2 4

#### 社会とことば



井上ひさし 著

新聞や雑誌などで好評を得ていながら、これまで著書に収めていなかったエッセイをテーマ別にした3冊のうちの一冊。著者の長編小説『吉里吉里人』など、生涯こだわり続けた言葉や、社会的なテーマなどをめぐるエッセイを収録。

- ◇逆ソクラテス
- ◇告解
- ◇猫を棄てる

伊坂幸太郎 著  
薬丸 岳 著  
村上 春樹 著

#### こどものほん

#### きりかぶのきりじいちゃん



なかや みわさく

きりかぶになってしまったきりじいちゃん。もう花を咲かせることも、葉っぱをつけることもできず、「役立たずになってしまったなあ」としょんぼりしているところに、うさぎのきょうだいが出てきて。

- ◇うりこひめとあまんじゃく
- ◇風のことは空のことは
- ◇ロウリーのいい子日記

赤羽 未吉 絵  
長田 弘 詩  
ジェフ・キニー 作

※市立図書館では、毎月購入している本の一覧を差し上げています。ご利用ください。



# マイナンバーカードをお持ちですか

# 令和2年9月～

## お得なマイナポイント<sup>①</sup>が始まります

『マイナポイント』は、マイナンバーカードをお持ちの方がキャッシュレス決済で買い物をした場合などに、国から付与されるポイントです。マイナポイントは、1人当たり最大5,000ポイント（5,000円分）が付与され、その後の買い物に利用できます。ぜひご活用ください。

### マイナポイント取得までの流れ

#### 1 マイナンバーカードの取得（交付申請・受取）

※受取時に設定する『利用者証明用パスワード』（4桁）がマイナポイントの予約や申し込み時に必要となります。

#### 2 マイナポイントの予約（マイキーIDの設定）

##### 公的個人認証サービス対応のスマートフォンをお持ちの方

- ①『マイナポイント』アプリをスマートフォンにダウンロード（利用者クライアントソフトも必要です）
- ②アプリの指示に従って、マイナポイントを予約

##### 公的個人認証サービス対応のスマートフォンをお持ちでない方

パソコンで行うこともできますが、ICカードリーダライタが必要となります。市役所や各支所で、マイナポイントの予約に関する支援を行っていますので、問い合わせください。  
 ※マイナポイントの予約により、マイキーIDが設定されます（すでにマイキーIDを設定した方は、マイナポイント予約済みとなります）。  
 ※マイナポイントの予約者数が、国の予算の上限に達した場合、予約を締め切る場合があります。

#### 3 マイナポイントの申し込み **7月開始**

- ①スマートフォンで『マイナポイント』アプリの指示に従って、申し込み
  - ②『〇〇ペイ』など、好きなキャッシュレス決済サービスを選択
- ※パソコンで申し込むこともできます。

#### 4 マイナポイントの取得 **9月開始予定**

- ①選択したキャッシュレス決済サービスで、令和3年3月31日までにチャージまたは買い物
- ②金額の25%分（1人当たり上限5,000ポイント）が、キャッシュレス決済サービスのポイントとして付与

マイナポイント事業について、詳しくは総務省のウェブサイト『マイナンバーカードでマイナポイント』をご覧ください。



#### ▶問い合わせ

- マイナンバー総合フリーダイヤル  
(☎0120-950178)
- マイナンバーカードの交付申請などに関すること  
市民サービスグループ (☎☎1855)
- マイナポイントの予約（マイキーIDの設定）に関すること  
総務グループ (☎☎1130)

### マイナンバーカードの取得はお早めに

マイナンバーカードの申請から交付までに、1カ月半程度かかります。顔写真付きの身分証明書で、コンビニエンスストアなどでの住民票などの取得にも必要となるマイナンバーカードをこの機会に作りませんか。

市は、市役所1階市民サービスグループと各支所で専用のタブレット端末を利用したマイナンバーカードの申請支援を行っています。顔写真はその場で撮影し、費用もかかりませんので、ぜひご利用ください。

申請方法など、詳しくは市民サービスグループに問い合わせください。



### マイナンバー制度に便乗した不正な勧誘などにご注意ください

国の関係省庁や市町村などが、電話でマイナンバーカードの交付申請を勧めたり、マイナンバーカードの交付を受けた後に口座番号や暗証番号、家族構成などの個人情報を聞いたり、お金やキャッシュカードを要求したりすることはありません。

少しでも不審に感じたら、登別市消費生活センター（☎☎3491）に相談してください。